

NOI CAHLE MEDIEVALE DECORATE CU SCENE DE TURNIR (SECOLELE XIV – XVI)

MARIA-VENERA RĂDULESCU

Studiul prezintă noi **cahle** medievale descoperite în anii precedenți pe teritoriul Munteniei, Moldovei și Transilvaniei, cahle având ca reprezentare scena „**cavalerului în turnir**”. Produse fie în ateliere specializate, fie în ateliere modeste, periferice, aceste creații de artă medievală îmbogățesc repertoriul iconografic al temei. Variate din punct de vedere tipologic și cronologic: cahle circulare, traforate, asamblate cahlilor-borcan cu gura circulară și corp bitronconic (**Târgoviște**, LIB, sfârșitul sec. XIV), cahle-nișă (Târgoviște, Curtea Domnească, a doua jumătate a sec. XV), cahle-placă cu fața plină și corp de fixare semicilindric (**Netezi**, sfârșitul sec. XV) sau cahle-placă cu fața plină și rumpă pentru fixarea în sobă (castelul **Lăzarea**, sec. XVI), teracotele decorau instalațiile de încălzit din locuințele orășenești, reședințele nobiliare sau voievodale, răspunzând atât nevoilor de confort, cât și pretențiilor estetice ale comanditarilor.

Adevărate documente ilustrate, cahlele medievale oferă prețioase informații asupra costumului, elementelor de arhitectură, armelor și echipamentului militar, obiceiurilor, credințelor și mentalităților unui ev romantic și tumultuos în același timp. Cavaleri redați în momente de luptă, scene de turnir, de paradă, de vânatoare sau de dans marchează aspecte ale cotidianului medieval. Proprii vestului european, turnirurile, organizate cu mult fast, se practicau probabil chiar din secolul al XII-lea. Mult mai răspândite, începând cu secolul al XIV-lea, înfruntările dintre nobilii călare, îmbrăcați în armuri, purtând fiecare blazonul familiei, întrecându-se în mânăuirea armelor curtenitoare, devin demonstrații de curaj, forță și meșteșug războinic, la ele asistând deopotrivă întreaga Curte. Ceremoniile, adevărate spectacole, erau supuse unor reguli stricte, ținând seama de fiecare etapă a întrecerii. În final, învingătorii erau conduși cu solemnitate de un alai feminin, către *reginele turnirelor*, cum erau numite grațioasele nobile ce prezidau întrecerea. Recompensa, pe lângă admirația asistenței, consta în primirea unor vase, veșminte sau arme deosebite. *Concilium zu Costencz*, incunabul tipărit la Augsburg, în anul 1483, redă cu multă fidelitate, în două gravuri, scene de turnir (fig. 3/1 – 2). De la jumătatea secolului al XVI-lea aceste competiții încep să fie abandonate, în special după ce regele Franței Henric al II-lea (1547 – 1559) își află sfârșitul în înfruntarea cu Montgomery, în timpul unui turnir, la reședința sa de la Tournelles.

Cahle redând scene de turnir au fost semnalate încă de la primele săpături arheologice efectuate la cetatea Sucevei¹. Ulterior ele au fost descoperite în mai multe așezări medievale din țară.

¹ K.A. Romstorfer, *Cetatea Sucevii descrisă pe temeiul propriilor cercetări făcute între 1895–1904*, București, 1913, pl. V – VI.

Cea mai timpurie reprezentare a scenei pare a fi, până în momentul de față, cea de pe cahlele descoperite într-o casă de orășean (locuința 1-B) de la **Târgoviște**, cahle încadrate cronologic în perioada 1380 – 1390)². Tipologic, piesele se înscriu discurilor traforate ce obturează cahle-borcan cu deschiderea circulară și corp bitronconic. Plăcile traforate sunt lucrate în tipar, modelul, imprimat în relief, fiind mai apoi decupat și finisat cu ajutorul unui cuțitaș special. Piesele de la Târgoviște sunt pictate monocrom în verde-oliv sau brun-auriu și smălțuite. Pe cahle este figurat un personaj călare ce ține cu o mână frâul calului, iar cu cealaltă, ridicată deasupra capului, probabil, o spadă. Cavalerul poartă o haină strânsă pe corp (*cotte-hardie*), lungă până deasupra genunchilor, împodobită cu găitane, centură, pantaloni strânși pe picior, cizme. Calul este redat în trap spre stânga. Se remarcă harnașamentul frumos ornat (fig. 1/3). În cadrul aceleiași instalații de încălzit, aceste reprezentări sunt asociate cu cahle pe care este figurată o scenă de joc popular: două personaje în picioare, alăturate, cu mâinile îndoite și palmele sprijinite de șolduri (fig. 1/2). Vestimentația personajelor este asemănătoare la ambele scene menționate. Întregerile de curaj, bărbăție și îndemânare dintre cavaleri erau urmate, pentru a crea buna dispoziție, de petreceri și nelipsitele dansuri populare. Interesante prin ineditul reprezentărilor, originale prin tipologie și fără îndoială importante prin datare (sfârșitul secolului al XIV-lea), cahlele de la Târgoviște constituie un prețios document al anilor de domnie ai lui Mircea cel Bătrân. Participarea cavalerilor români la turniri este sesizată de istoricul P.P. Panaitescu³, în comentariul unui pasaj din Cronica lui Jan Długosz. Momentul descris se întâmplă în anul 1412, când, în urma încheierii tratatului de la Lublau dintre Polonia și Ungaria, s-au organizat la Buda frumoase serbări ostășești: „O sută de cavaleri în palestră s-au luptat timp de două zile, de dimineață până seara. La aceste jocuri au participat oșteni din următoarele națiuni: greci, italieni, francezi, poloni, bulgari, valahi, sârbi”⁴. Comanditarul unei sobe împodobite cu cahle ce înfățișau aceste subiecte, presupunem că putea fi implicat în meșteșugul armelor. Așezarea locuinței de la Târgoviște într-un loc unde, peste scurt timp, se va așeza o Curte Domnească nu poate fi întâmplătoare. Confecționarea pieselor pe teritoriul urbei a fost deja demonstrată de cercetările de teren. Descoperirile arheologice au localizat, pentru aceea perioadă, ateliere de olari și cuptoare de ars ceramica, iar în preajmă, uneori, fragmente de teracote, analoage celor amintite.

În același perimetru târgoviștean, incinta Curții Domnești, cercetările din anul 1968 au scos la lumină câteva fragmente de cahle⁵, care își găsesc analogii în teracote ce compun soba decorată cu scene de turnir (*Ofen mit den Ritterfiguren*)

² N. Constantinescu, C. Ionescu, SCIVA 31, 1980, 1, p. 64, fig. 8/3; pl. I/4.

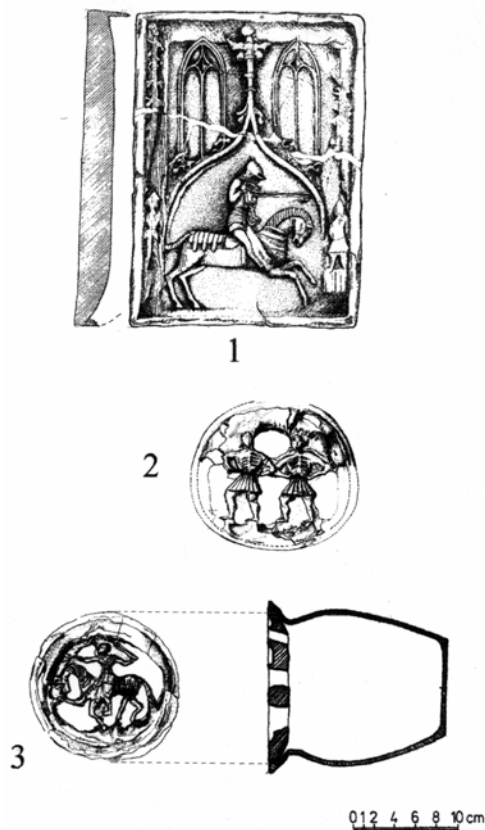
³ P.P. Panaitescu, *Mircea cel Bătrân*, București, 1944, p. 134.

⁴ J. Długosz, *Historia Polonica, libri XII*, Leipzig, 1713, 1 – 2, col. 327.

⁵ Piesele se află la Târgoviște, în colecția arh. C. Ionescu (inv. nr. 0603, 0566, 0479).

din Palatul regal de la Buda (1454 – 1457)⁶. Fragmentele, smălțuite în verde-oliv, au aparținut unor piese traforate ce se înscriu tipologic *cahlelor-nișă* (fig. 2/1 – 3).

Fig. 1. Cahle cu scene de turnir: 1 Spătărești, jud. Suceava, L7/1985 (sfârșitul sec. XV); 2–3 Târgoviște, jud. Dâmbovița, L1B/1979 (sfârșitul sec. XIV). După N. Constantinescu și C. Ionescu.



Pentru prima dată putem cita prezența, în teritoriul românesc, a unor piese asemănătoare celui de-al doilea model al cahlelor sobei budapestane, și anume: a cahlelor-nișă pe care apar reprezentate doar elemente de arhitectură. Deși piesele de la Târgoviște nu pot fi întregite, considerăm că ele prezintă destul de multe elemente pentru a susține analogia enunțată, atât din punctul de vedere al tipologiei, cât și al decorului și al tehnicii de lucru. Piesele, foarte apropiate de modelul budapestan, sunt lucrate cu multă finețe, într-un atelier specializat. Încadrarea cronologică pe care o propunem, a doua jumătate a secolului al XV-lea, este argumentată atât stilistic, cât și arheologic prin datele oferite de stratigrafia săpăturii. Modelate în tipar, traforate, supuse unei arderi complete, cahlele au fost angobate și smălțuite verde-oliv pe întreaga suprafață vizibilă. Pentru

⁶ Rosemarie Franz, *Der Kachelofen*, Graz, 1969, fig. 100.

fixarea în sobă, placa traforată a fost asamblată unui corp semicilindric, lucrat la roata olarului. Unul dintre fragmente păstrează parțial pornirea acestui corp. Toate cele trei fragmente ($10 \times 15,5$ cm; 18×7 cm; $7,2 \times 12$ cm) redau elemente de arhitectură gotică: portalul în arc în acoladă, decorat cu fleuroni, pinaclu central flancat de câte o fereastră biforă și de câte un turnuleț cu acoperișul

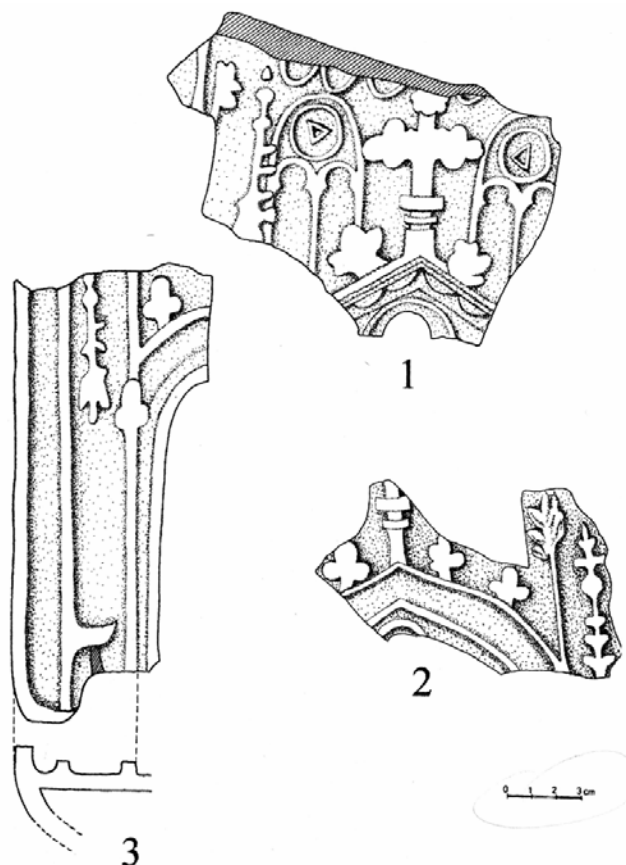


Fig. 2. Târgoviște, Curtea Domnească, 1968. Fragmente de cahle traforate (sfârșitul sec. XV).

în formă de fleșă. Raportată la bordură, suprafața pieselor prezintă o ușoară concavitate. Existența în a doua jumătate a secolului al XV-lea, în cadrul palatului voievodal de la Târgoviște, a unor sobe decorate cu asemenea piese este o dovadă în plus a contactului și influențelor culturale primite din zonele central și vest europene. Precizarea cronologică, legată de o anumită domnie, fiind mai dificil de realizat, aducem în discuție, ca o ipoteză, faptul

că voievodul muntean Vlad Țepeș avusese ocazia, probabil, să vadă soba budapestană. Anii de prizonierat de la Buda și Vișegrad îl pusese pe Țepeș în contact cu civilizația țării vecine. Căsătoria cu sora regelui Matei Corvin îi îngăduise voievodului român prezența, uneori, la Curtea regilor Ungariei. Fastul acestei reședințe aulice trebuie să fi fost familiar și moștenitorului său, Mihnea Vodă, rezultat din mariajul cu nobila maghiară.

La **Spătărești**⁷, jud. Suceava, punctul „La Hate” (L. 7), în anul 1985, a fost descoperită o cahă-placă cu fața plină, de formă dreptunghiulară, cu dimensiunile de 30 × 22 cm (fig. 1/1). Corpul interior de fixare în sobă, inițial de formă semicilindrică, este în prezent distrus, păstrându-se doar mici fragmente cu dimensiunea maximă de circa 4 cm. La confecționarea teracotei a fost folosită o pastă de lut omogenă, bine frământată, având ca degresant nisip semifin. Arderea este completă. Piesa este nesmălțuită. Pe spate prezintă puternice urme de ardere secundară, semn al folosirii ei ca element component al unei sobe. Lutul a fost presat într-un tipar de lemn. Fibra lemnului se observă destul de bine pe fața plăcii. Bordura teracotei este dreaptă și ușor înălțată. Un chenar lat de 4,5 cm, dispus oblic pe laturile lungi, încadrează câmpul plăcii și schițează câte o nișă, terminată cu o fleșă. În cele două nișe este redată silueta unei oștean lăncier, în costum de epocă. În câmpul cahlei, o compoziție echilibrată înfățișează un cavaler îmbrăcat în armură, călare, într-o scenă de turnir. Calul, în galop spre dreapta, este înșeuat și acoperit pe crupă cu un valtrap. Cavalerul, având pieptul protejat de un scut, ține în mâna dreaptă lancea „curtenitoare”, în cumpănire, iar în mâna stângă frâul calului. Capul călărețului este acoperit cu un coif *armet* (*elemetto*), specific celei de-a doua jumătăți a secolului al XV-lea și începutului de secol al XVI-lea⁸.

Personajul este încadrat de un portal în arc în acoladă, împodobit cu fleuroane și un pinacul, ce are în partea superioară o coroană deschisă. Fațada construcției gotice se completează cu două ferestre înalte, bipartite, cu menouri marcate, ferestre dispuse simetric față de pinacul central. Redarea scenei comportă multe asemănări cu o serie de teracote descoperite la Suceava. Remarcăm exemplarele scoase la lumină cu ocazia săpăturilor arheologice de la Cetatea de Scaun, la Curtea Domnească sau la locuințele orășenești⁹. Analogiile între aceste exemplare inserează teracota de la Spătărești în creația artistică de la sfârșitul secolului al XV-lea – începutul secolului al XVI-lea. Ceea ce atrage atenția la toate aceste piese este rezolvarea vădit asemănătoare a încadrării personajului central într-un decor arhitectural ce corespunde goticului flamboyant. Diferențele ce apar între teracotele

⁷ Săpăturile au fost efectuate de Lia Bătrâna și Adrian Bătrâna, cărora le mulțumim și pe această cale pentru permisiunea de a prezenta piesa aflată la Muzeul Național de Istorie a României (MNIR, nr. inv. 286.172).

⁸ C. M. Vlădescu, SMMIM 2 – 3, 1969 – 1970, p. 126, fig. 20.

⁹ Romstorfer, *op. cit.*, pl. VI; Rudolf Gassauer, BCMI 28, fasc. 85, 1935, p. 152, fig. 18; V. Vătășianu, *Istoria artei feudale în Țările Române* I, București, 1959, p. 728, fig. 683; P.V. Batariuc, Suceava 10, 1983, pl. 2/1, 2; pl. 3/4; eadem, Suceava 13 – 14, 1986 – 1987, fig. 1/1, 3, 4; fig. 2/1, 2, 3.

moldovenești înscriu variante ce se explică fie prin executarea tiparelor în ateliere diferite, fie prin dorința aceluiași meșter de a compune o replică neidentică. Preluând prototipul, artistul creator al tiparului îi aduce modificări neesențiale, ce țin de detalii în redarea costumului cavalerului sau a componentelor de arhitectură. Referindu-se la această categorie a creației artistice medievale din Moldova, Virgil Vătășianu remarcă: „Cadrul arhitectonic, în stil gotic curat, uneori mai bogat chiar decât pe modelele transilvănene cunoscute, și figurile de pași din nișele de pe margini, precum și armurile, aparțin ultimului sfert al veacului al XV-lea”¹⁰. Construcțiile cu ferestre mari, în arc frânt, împărțite în două prin menouri, cu chenare bogat profilate prin toruri și cavete, erau de altfel bine cunoscute meșterilor căhlari moldoveni, ele împodobind multe din monumentele eclesiastice ale epocii lui Ștefan cel Mare. Întâlnite pentru prima dată, în Moldova, la biserica Sf. Ioan a Curților Domnești de la Vaslui și apoi la biserica din Bălinești¹¹, ferestrele bipartite introduc, după părerea noastră, ca termen *post quem*, pentru teracotele de sobă ce le reproduc, anul 1490, în cazul în care meșterul s-a inspirat din arhitectura moldovenească. Analizând acest tip de piese moldovenești s-a emis ideea că ele ar avea ca posibil prototip cahle ce au servit la realizarea, în anii 1498 – 1500, a „sobei cu cavaleri” din palatul de la Pécs al episcopului Ernuszt Zsigmund de Csáktornya¹².

Pe teritoriul Transilvaniei cahlele decorate cu scene de turnir sunt prezente încă din primele decenii ale celei de-a doua jumătăți a secolului al XV-lea. Exemplele de la castelul Hunedoara¹³, cetatea cnezială de la Mălăiești, jud. Hunedoara¹⁴, cetatea Făgărașului¹⁵ sau de la Cristian, jud. Sibiu¹⁶, respectă prototipul teracotelor de tip *nișă* descoperite în palatul regelui Ladislau al V-lea Postumul din cetatea Buda, datate în perioada 1454 – 1457¹⁷. Cahlele transilvănene citate se înscriu însă tipologic *cahleur-placă cu fața plină*, iar fantezia creatorului de tipar adaugă unele elemente decorative. Preferința pentru reprezentarea *turnirului* pe piese de teracotă se menține și în cursul secolelor XVI și XVII. Se cunosc mai

¹⁰ Vătășianu, *op. cit.*, p. 727.

¹¹ Gh. Balș, BCMI 18, 1926, p. 207 – 212; D. Năstase, *Biserica din Bălinești și începuturile picturii exterioare moldovenești* (comunicare la simpozionul „Artă și civilizație medievală”, Suceava, 5–6 decembrie 1997).

¹² Batariuc, *Cahle din Moldova medievală, secolele XIV – XVII*, Suceava, 1999, p. 119 și n. 361.

¹³ I. Mőller, *Magyarország műemlékei* 3, Budapesta, 1913, p. 87, fig. 55; Vătășianu, *op. cit.*, p. 754, fig. 721 (exemplarul este astăzi pierdut).

¹⁴ V. Eskenasy, A. A. Rusu, *Sargeția* 15, 1981, p. 111 – 116, fig. 8.

¹⁵ V. M. Pușcașu, *Acta Moldaviae Meridionalis* 2, 1980, p. 229 – 230, fig. 7.

¹⁶ T. Năgler, *Culegere de studii și cercetări*, I, Brașov, 1967, p. 149, fig. 15.

¹⁷ I. Holl, *BudRég* 18, 1958, p. 211 – 278, fig. 81; P. Voit, I. Holl, *Alte ungarische Ofenkacheln*, Budapesta, 1963, p. 18 – 23, fig. 9.

multe variante pe piese descoperite la Șiclod (Siklod)¹⁸, Cristuru Secuiesc (Székelykeresztur)¹⁹, Cechești (Csekefalva)²⁰, Mihăileni (Székelyszentmihály)²¹, Fotoș²² sau cetatea Feldioara²³.

Două scene de turnir sunt figurate pe cahle²⁴ descoperite la castelul **Lăzarea**, județul Harghita, reședință a unei importante familii nobiliare secuiești – familia Lázár – din care au făcut parte nobili deținători de funcții administrative și militare, implicați în marile evenimente politice ale Transilvaniei, timp de mai multe secole. Cahlele de la Lăzarea sunt realizate în secolul al XVI-lea într-un atelier local, periferic, într-o manieră naivă, dar într-o interpretare plină de fantezie²⁵. Piesele sunt de formă dreptunghiulară (27 × 23,5 cm), se înscriu tipologic *cahlelor-placă cu fața plină*, sunt lucrate dintr-o pastă de lut omogenă având în compoziție nisip fin și mică, sunt modelate în tipare de lemn și nu sunt smălțuite. Una dintre reprezentări²⁶ (fig. 3/3) redă figura cavalerului înscrisă în arcada unui portal de castel medieval ce păstrează aspectul arhitecturii gotice. Pinaclul este flancat de două turnulețe cilindrice, zvelte, cu acoperiș conic. Două ferestre mari, dispuse simetric în afara turnurilor, împărțite în câte două goluri îngemănate, încheie compoziția în partea ei superioară. Arcada coboară până la marginea inferioară a cahle și este decorată cu un motiv în torsadă. Modelajul sugerează foarte bine tectonica nervurilor unui relief sculptat ce pleacă de la realități arhitecturale. Se observă, de asemenea, influența arcului în plin cintru. Cavalerul, figurat din profil, ține în mâna stângă lancea, iar cu cea dreaptă hățurile calului. Îmbrăcămintea constă dintr-o tunică, lungă până la șolduri, răscoită la baza gâtului, pantaloni mulați pe picior, cizme până la genunchi, bonetă scundă. Calul, în mers lejer spre dreapta, este redat stângaci, dar cu grijă pentru amănunte ce țin de harnașament: șa, scară de șa, frâu, valtrap. Analogii se întâlnesc în lumea secuiască, la teracotele descoperite la Cristuru Secuiesc, jud. Harghita²⁷, dar fabricarea lor în ateliere diferite este evidentă. Cea de-a doua scenă de turnir redată pe plăcile de teracotă de

¹⁸ E. Benkő, I. Ughy, *Székelykeresztúri kályhacsempék 15 – 17 század*, București, 1984, p. 59, fig. 26.

¹⁹ *Ibidem*, p. 59 – 60, fig. 27; p. 61, fig. 29; p. 69 – 70, fig. 59.

²⁰ *Ibidem*, p. 51, fig. 11.

²¹ *Ibidem*, p. 74, fig. 74.

²² Holl, *op. cit.*, p. 273, fig. 99 – 100.

²³ D. Marcu, RMM-MIA 61, 1992, 1, p. 27 – 39, fig. 5.

²⁴ Piese sunt inedite și se află în depozitul Muzeului Național de Istorie a României. Ele provin din cercetările desfășurate în perioada 1975–1977, sub conducerea arheologului Mariana Beldie-Dumitrache, căreia îi mulțumim și pe această cale pentru permisiunea de a le publica. Asupra cercetărilor arheologice, vezi : L. Munteanu, CAMNI 7, 1984, p. 245 – 273.

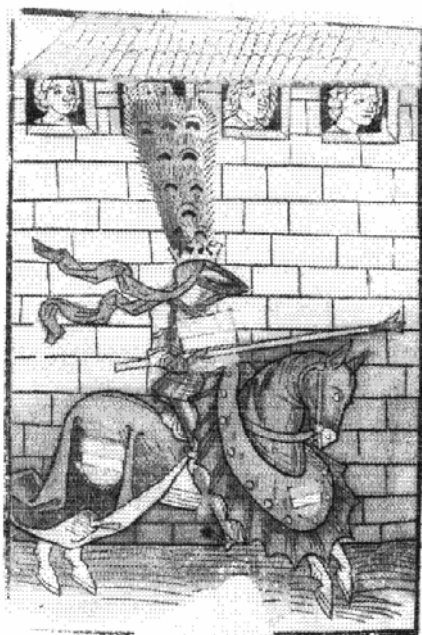
²⁵ O prezentare a primelor săpături arheologice este făcută de Șt. Molnar și colab., ActaMP 2, 1978, p. 110, fig. 14 – 15. Articolul, datorită caracterului său, oferă doar date generale asupra investigațiilor, fără a se opri asupra descrierii materialului descoperit. Piesele reproduse în pl. 15/2 – 3 sunt asemănătoare cu cele prezentate în lucrarea de față.

²⁶ MNIR, nr. inv. 175 331; 175 332.

²⁷ Benkő, Ughy, *op. cit.*, fig. 27.

la castelul Lăzarea²⁸ prezintă în centrul compoziției un călăreț încadrat în registrul superior de un personaj feminin, la stânga, și de un blazon nobiliar, la dreapta (fig. 3/4). Personajul feminin poartă o rochie cu decolteu și fustă plisată, mărgelile la baza gâtului și o bonetă triunghiulară pe cap. Din gura personajului feminin se dezvoltă vrejuri cu frunze lanceolate, rod al fanteziei meșterului care a dorit, probabil, să sugereze gândurile bune și cuvintele încurajatoare ale domniței ale cărei culori le purta cavalerul în timpul întrecerii.

²⁸ MNIR, nr. inv. 175 350; 175 351.



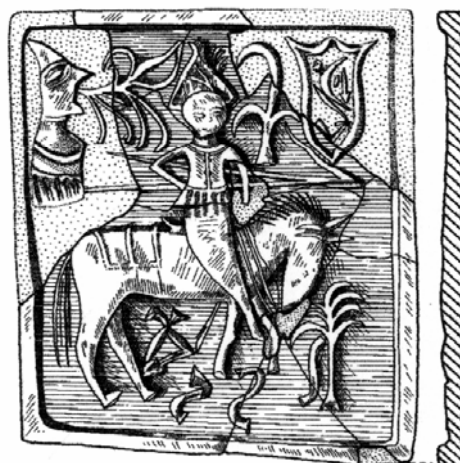
1



2



3



4



Fig. 3. Scene de turnir: 1–2 gravuri din incunabulul Ulrich von Richenthal, *Concilium zu Costencz*, Augsburg, 1483; 3–4 Castelul Lăzarea, jud. Harghita, 1975–1977. Cahle (sec. XVI).

Din câte cunoaștem, este singura piesă decorată cu *scena turnirului* în care apare figurată *domnița*. Redarea acestui personaj este obișnuită însă pe cahlele ce ilustrează scena *Sfântul Gheorghe omorând balaurul*. În partea dreaptă a teracotei, sus, blazonul, posibil al familiei Lázár, constă dintr-un scut, în câmpul căruia un braț flexat susține o sabie ridicată. Deasupra săbiei apare o semilună flancată de o stea și o săgeată cu vârful în jos. Cavalerul, al cărui bust este prezentat frontal, ține în mâna dreaptă lancea cu flamură, iar cu mâna stângă, frâul calului. Capul este acoperit cu un coif triunghiular, înalt, decorat cu pene. Poartă o tunică scurtă, răscroită la baza gâtului, închisă în față cu nasturi și strânsă pe talie. Pantalonii sunt mulați pe picior până la genunchi și băgați în cizme. Calul, în mers lejer spre dreapta, este modelat naiv. Lipsa fundalului arhitectural este înlocuită cu sugerarea unor elemente de peisaj, în partea inferioară a compoziției.

Răspândite pe un spațiu geografic cuprins între Imperiul romano-german și Polonia²⁹, folosite concomitent și pe teritoriul Moldovei, Transilvaniei sau Țării Românești, cahlele redând scena cavalerului în turnir demonstrează identitatea unor realități medievale, precum și a gustului artistic. Satisfacerea pretențiilor comanditarului care impune un anumit repertoriu iconografic și un anumit nivel de realizare artistică, grija pentru înscrierea pieselor în arhitectura și dimensiunile sobelor cărora le erau destinate sunt aspecte ce particularizează fiecare dintre aceste creații ceramice medievale. Arhitectura pretențioasă a reședințelor voievodale sau nobiliare, a monumentelor ecleziastice și a anexelor monahale, dar chiar și locuințele unor orășeni înstăriți, presupun rafinamentul ambientului realizat cu mobile, țesături armonios colorate, argintărie și ceramică decorativă, din care nu lipseau obiectele de faianță și porțelan provenite din importante centre vest-europene sau din Orientul Apropiat. În acest context, estetica instalațiilor de încălzit se bucura de o atenție deosebită, soba constituind principalul element de confort și decorație a interioarelor.

NOUVEAUX CARREAUX DE POÊLE MÉDIÉVAUX DÉCORÉS AUX SCÈNES DE TOURNOIS (XIV^e–XVI^e S.)

RÉSUMÉ

Cette étude présente de nouveaux exemplaires de carreaux de poêle médiévaux décorés aux scènes de tournois, qui ont été découverts sur le territoire de Valachie, Moldavie et Transylvanie. Les pièces les plus anciennes (1380–1390) qui décoraient le poêle de la maison d'un citadin ont été découvertes à Târgoviște (fig. 1/2-3). Les fouilles archéologiques effectuées aussi à Târgoviște, dans l'enceinte de la Cour Princière, ont mis en évidence beaucoup de fragments de carreaux décorés aux éléments d'architecture gothique, exemplaires qui résultent de la deuxième moitié du XV^e siècle (fig. 2/1 – 3). La typologie et les motifs

²⁹ P. Voit, I. Holl, *Anciens carreaux de poêle hongrois*, Budapesta, 1963 (harta anexă).

décoratifs sont pareilles aux carreaux qui ont décoré le poêle découvert au palais royal de Buda (1454 – 1457).

De Moldavie, localité Spătărești, on se propose également de présenter une pièce de la fin du XV^e siècle et du début du siècle suivant (fig. 1/1), qui se fait remarquer par la réalisation artistique et les analogies avec plusieurs exemplaires découverts à Suceava.

Le château Lăzarea, l'un des plus beaux et intéressants monuments d'architecture de Transylvanie, a été doté de poêles plaqués à la terre cuite décorée avec des scènes de tournois. Etant confectionnés durant le XVI^e siècle, dans les ateliers Szekler, les carreaux découverts à Lăzarea sont des créations artistiques naïves, mais remarquables par originalité et fantaisie (fig. 3/3 – 4).

Toutes ces pièces se constituent dans un document historique de grande valeur du quotidien médiéval.

EXPLICATION DES FIGURES

Fig. 1. Carreaux de poêle décorés aux scènes de tournois: 1. Spătărești, dép. de Suceava, L7/1985 (fin du XV^e s.); 2 – 3 Târgoviște, dép. de Dâmbovița, L1B/1979 (fin du XIV^e s.). D'après N. Constantinescu et C. Ionescu.

Fig. 2. Târgoviște, Cour Princière, 1968. Fragments de carreaux de poêle ajourés (fin du XV^e s.).

Fig. 3. Scènes de tournois : 1 – 2 gravures de l'incunable Ulrich von Richenthal, *Concilium zu Costencz*, Augsburg, 1483; 3 – 4 Château Lăzarea, dép. Harghita, 1975 – 1977. Carreaux de poêle (XVI^e s.).