

DOUĂ OBIECTE DE BRONZ DESCOPERITE LA SFÂRȘITUL SECOLULUI AL XIX-LEA LA ȘIPENIȚ (NORDUL BUCOVINEI)*

BOGDAN PETRU NICULICĂ**

Rezumat. Între piesele arheologice aflate în patrimoniul *Muzeului Bucovinei* din Suceava, se află un topor celt și o brățară, notate în registrul inventar al instituției ca aparținând vechilor colecții ale *Muzeului Țării Bucovinei* din Cernăuți. Piesele au ajuns la Suceava în timpul celui de Al Doilea Război Mondial. Datorită schițelor și notelor publicate de Karl Adolf Romstorfer în urmă cu peste 100 de ani avem informații cu privire la locul de proveniență și contextul descoperirii celor două piese: celtul cu decor unghiular și brățara decorată au fost descoperite în anul 1886 la Șipeniț (astăzi în regiunea Cernăuți, Ucraina), cu prilejul nivelării unui tumul. Ambele piese se datează în Hallstattul timpuriu, în intervalul Ha A₁–Ha B₁, și pot fi asociate cu prezența, în nordul Moldovei, în mod deosebit în Podișul Sucevei, a grupului Grănicești al culturii Gáva-Holíhrady.

Cuvinte cheie: Șipeniț, Bucovina, celt, brățară, tumul, Hallstatt timpuriu, grupul Grănicești.

Muzeul Bucovinei din Suceava păstrează un patrimoniu arheologic bogat și variat, iar cel preistoric – dobândit prin achiziții, donații, transferuri sau, mai ales, prin intermediul propriilor cercetări arheologice de suprafață și sistematice – este, de mai multă vreme, în mod constant, în atenția noastră, din punctul de vedere al analizei obiectelor de piatră, cupru sau bronz; în același timp, preocupările noastre interdisciplinare s-au îndreptat și asupra pieselor descoperite în partea de nord a Moldovei, inclusiv în nordul Bucovinei¹.

În ceea ce privește obiectele de bronz, descoperite în județul Suceava, pe lângă diversele piese izolate (topoare cu disc și spin, celturi, seceri, cuțite, vârfuri de lance), la care adăugăm produsele conexe, cum sunt tiparele de piatră și

* Cercetare finanțată prin proiectul *Științele socio-umaniste în contextul evoluției globalizate – dezvoltarea și implementarea programului de studii și cercetare postdoctorale*, cod contract: POSDRU/89/1.5/S/61104, proiect cofinanțat din Fondul Social European prin Programul Operațional Sectorial Dezvoltarea Resurselor Umane 2007–2013.

** *Muzeul Bucovinei*, Suceava, niculicab@yahoo.com.

¹ Niculică 1999, 215–220; Niculică 2003, 67–80; Boghian, Niculică, Cojocaru, Petrea 2003, 57–66; Niculică, Cojocaru 2001, 691–697; Niculică, Cojocaru 2003, 141–154; Niculică 2004, 411–418; Niculică, Budui, Mareș 2004, 267–315; Niculică, Cojocaru 2006, 203–207; Niculică 2007; Niculică 2008a, 133–148; Niculică 2009b, 179–191.

lingurile pentru turnarea metalului topit², în multe cazuri fără precizarea locului descoperirii, erau cunoscute doar două depozite (colective) de bronzuri în colecțiile *Muzeului Bucovinei*: depozitul de seceri cu cârlig de la Todirești – *Halta CFR*³ și depozitul cu obiecte de podoabă de la Suceava – *Curtea Domnească*⁴, precum și o depunere votivă de o singură piesă (*einzelstück deponierungen*) la Măneuți (com. Frătăuții Vechi)⁵, toate trei publicate și punctate ca atare în cadrul literaturii de specialitate. Alte depozite de bronzuri, provenind, de asemenea, din cuprinsul județului Suceava, dar care nu sunt păstrate în *Muzeul Bucovinei*, au fost găsite la: Solca⁶ și Basarabi⁷, în a doua jumătate a secolului al XIX-lea, și la Suceava⁸ (începutul secolului XX).

Pe de altă parte, arheologul sucevean Mircea Ignat, în monografia sa consistentă privind metalurgia bronzului în Podișul Sucevei, nu amintește de existența unor obiecte de bronz provenind din nordul Bucovinei în colecțiile de arheologie ale *Muzeului Bucovinei* din Suceava⁹. Totuși, recent, am avut posibilitatea să supunem opiniei științifice și să demonstrăm faptul că în patrimoniul muzeului sucevean există mai multe obiecte de bronz găsite la sfârșitul secolului al XIX-lea și începutul secolului XX, în localități aflate în prezent pe teritoriul Ucrainei: Prelipca, Șipeniț și Bordei¹⁰.

² Ciurea 1931, 10, fig. 6/13; Dressler 1960, 18 și ilustrația; Teodor 1980, 48; Ursulescu, Andronic, Hău 1988, 91; Ignat 1993, 375-378; László 1994, 143, 146-147, 149; Andronic 1997, 29, 37, 44-45, 57, 59; Ignat 2000. Arheologului Mircea Ignat îi datorăm, în ceea ce privește zona noastră, practic, sintetizarea tuturor descoperirilor de bronzuri cunoscute în zona Sucevei.

³ Ignat 1981, 142 și fig. 7/4-5; László 1994, 147; Andronic 1997, 37, nr. 21 C – cele două seceri se află în colecțiile *Muzeului Bucovinei* – nr. inv. C/168; Ignat 2000, 68, nr. 34; Niculică 2006a, 193, nr. 136; Andronic 2008, 147.

⁴ Chițescu 1976, 103-107; Chițescu 1975, 245-259; Ignat 2000, 47-52, nr. 12; Niculică 2006a, 191-192, nr. 132; Andronic 2008, 151. Depozitul se află în colecțiile *Muzeului Bucovinei* Suceava – nr. inv. C/46-C/61, cu precizarea că lipsește vasul de lut, distrus în timpul cutremurului din 1977. Vezi, în aceeași lucrare, prezentarea mai multor descoperiri de bronzuri din nordul Bucovinei, cu bibliografia.

⁵ Batariuc 2003, 167-172.

⁶ Soroceanu 1995, 73.

⁷ Buțoreanu 1896, 131; Moisil 1910, 173; Ciurea 1931, 11-12; Petrescu-Dîmbovița, 1953, 460, nr. 1; Petrescu-Dîmbovița 1977, 152; Iconomu 1996, 193; Ignat 2000, 57, nr. 21, tabelul 1, unde propune cea mai pertinentă compoziție a depozitului.

⁸ Hänsel 2005, 285-299.

⁹ Ignat 2000, 97, fig. 28 – ilustrează o schemă tipologică a unor culturi descoperite în Podișul Sucevei, în care apare desenul unui celt descoperit la Șipeniț, cf. p. 96, fără alte precizări. Deși în text nu se face vreo trimitere la literatura de specialitate, desenul este preluat, evident, din: Romstorfer 1893a, 61, nr. 10, fig. 17. Același desen apare și în Romstorfer 1890, 70, Notize 6, nr. 10, fig. 5.

¹⁰ Rezultatele cercetărilor noastre au fost deja comunicate: Niculică 2008b; Niculică 2009c; Niculică 2009d; Niculică 2009e. Spre exemplu, din localitatea Bordei (astăzi în Ucraina) provin mai multe brățări de bronz, semnalate de același Karl A. Romstorfer, obiecte care constituie o parte a unui depozit de bronzuri, la care vom face referire într-un alt studiu, consacrat contribuției lui Romstorfer la cunoașterea bronzurilor din Bucovina. Cf. Niculică 2010, 327-330. Acest depozit a fost „redescoperit” de noi în colecțiile *Muzeului Bucovinei*, pe baza parcurgerii seriei *Mitteilungen...*,

Intervenția de față se referă la o astfel de „descoperire”, de dată recentă, făcută de noi în colecțiile arheologice ale muzeului sucevean, în contextul în care am avut șansa parcurgerii unui material bibliografic deosebit de valoros, și anume publicația *Mitteilungen der kaiserlich-königliche Zentral-Kommission für Erforschung und Erhaltung der Kunst- und Historischen Denkmale*¹¹, apărută sub egida *Comisiei Centrale din Viena/Zentral-Kommission*¹². Astfel, în *Mitteilungen...*, nr. XVI/1890¹³, Karl Adolf Romstorfer¹⁴ publică o scurtă notiță, în contextul prezentării mai multor descoperiri arheologice din Bucovina.

(1904). Până în momentul de față nu s-a știut faptul că depozitul se află în posesia muzeului sucevean, brățile în cauză fiind înregistrate în registrele inventar fără precizarea locului descoperirii, identificarea făcându-se pe baza ilustrației din periodicul vienez și a tipologiei brăților.

¹¹ Mulțumim și pe această cale d-lui Erich Beck, reputatul bibliograf al Bucovinei, pentru această oportunitate științifică deosebită. De asemenea, pentru realizarea acestui studiu aducem mulțumiri domnilor: T. Soroceanu și O. Dietrich (Berlin), C. Kacsó (Baia Mare), I. Bejinariu (Zalău), S. Ailincăi (Tulcea), C. Lazanu (Vaslui), M. Il'kiv (Cernăuți), care ne-au sprijinit cu sfaturi și o consistentă parte a bibliografiei.

¹² Înființată în anul 1856, intitulată la început *Kaiserlich-königliche Zentralkommission für Erforschung und Erhaltung von Baudenkmalen* (1850-1854), mai târziu numită *K. K. Zentralkommission für Erforschung und Erhaltung der Kunst- und historischen Denkmale*.

¹³ Romstorfer 1890, 70, notize 6, nr. 10, fig. 5.

¹⁴ Karl Adolf Romstorfer (17.III.1854, Aigen-Gaunersdorf, Austria – 24.IX.1916, Viena), arheolog, arhitect și istoric. Considerat unul dintre salvatorii monumentelor istorice ale Bucovinei, contribuind la restaurarea bisericilor și mănăstirilor. A sprijinit inițiativa de creare a *Muzeului Țării Bucovinei* din Cernăuți (1893) și a *Muzeului Orășenesc Suceava* (1900). În calitate de secretar al *Muzeului Țării Bucovinei*, a propus editarea anuarului propriu, *Jahrbuch des Bukowiner Landes-Museums*, semnând rubrica *Aus den Mittheilungen der k. k. Central-Commission für Erforschung und Erhaltung der Kunst und historischen Denkmale*, în care a rezumat rapoartele comisiei, menționând, printre altele, descoperirile neolitice și eneolitice, inclusiv cele legate de cultura Cucuteni, de la Șipeniț, Siret ș.a. A semnalat numeroase situri arheologice, a efectuat cercetări de suprafață în Bucovina. L-a sprijinit pe Josef Szombathy în timpul cercetărilor sale din Bucovina din anii 1893 și 1894, inclusiv la săpăturile din stațiunile de la Șipeniț, Hliboca și Hlinița. În perioada 1895–1904 a efectuat ample lucrări de decopertare de sub moloz a *Cetății de Scaun a Sucevei*, descoperind ceramică aparținând culturii Cucuteni și de la începutul epocii bronzului, păstrată în prezent în colecțiile *Muzeului Bucovinei* din Suceava. Cavaler al ordinului „Coroana de Fier”, clasa a III-a; cavaler al ordinului „Franz Josef”; ordinul Steaua României în grad de comandor; ordinul Coroana României; decorația de aur „Bene Merenti”, clasa I. Conservator pentru Bucovina al *Comisiei centrale din Viena* (secțiunea a II-a) din 1888; membru corespondent al *Camerei de Comerț și Industrie* din Cernăuți (1898–1904); membru corespondent străin al *Academiei Române* (29 mai 1914). A semnat numeroase și valoroase notițe, în *Mitteilungen...*, referitoare la monumentele sau descoperirile medievale din Bucovina. Dintre rapoartele sale referitoare la domeniul preistoriei, amintim doar câteva: Romstorfer 1889, 32–33; Romstorfer 1891, 80–83; Romstorfer 1893b, 243–244 și 256, fig. 29–31; v. K. A. Romstorfer – rubrica *Aus den Mittheilungen der k. k. Central-Commission für Erforschung und Erhaltung der Kunst und historischen Denkmale*, în JBLM I, 1893, 45–71; II, 1894, 115–119; III, 1895, 141–143; IV, 1896, 136–139; V, 1897, 83–87; VI, 1898, 111–115; VII, 1899, 104–114; XI, 1904, 85–89 – cu titlul rezumat: „*Aus den Mittheilungen der k. k. Central-Commission*”; Romstorfer 1894a, 49–50. Pentru referințe despre Karl A. Romstorfer, vezi: Szombathy, 1894, 11–21; Predescu 1999, 737; Rusu 1999, 459; Satco, 2004, vol. II, 316–317; Șerban 1996, 511–519; Niculică 2006b, 5; Niculică 2006c, 5; Demciuc 2006, 5; Niculică 2009a, 49–50 și nota 125.

Informația este reluată, ulterior, în aceeași formă și cu aceeași ilustrație (Fig. 1), în *Jahrbuch des Bukowiner Landes-Museums* în anul 1893, după cum urmează¹⁵:

10. Ein besonders großes *Bronze-Kelt* (Fig. 5) und ein fehr hübscher *Bronze-Ring* wurden vor etwa 10 Jahren in der Bukowina gefunden. Erfteres zeigt nach beiftehender Skizze eine fehr hübsche erhabene Zeichnung, besitzt eine Länge von 13'3, eine obere Breite von 3'8, eine untere Breite von 4'6 Cm., endlich eine Dicke im Bauch von rund 3 Cm. Der Bronze-Ring ist ebenso wie das Beil fehr gut erhalten, hat einen äußeren Durchmesser von 8'4 bis 9 Cm., eine Stärke von 4 bis 15 Mm. und besitzt ein fehr reines eingravirtes Mufter. (Eigenthümer: Herr k. k. Univerfitäts-Profefor Dr. *Johann Wrobel*).

Traducere:

10. Un celt de bronz deosebit de mare (Fig. 5) și o brățară de bronz foarte frumoasă au fost găsite în urmă cu circa 10 ani în Bucovina. Cel dintâi are, conform schiței alăturate, un frumos desen în relief, o lungime de 13,3 cm, o lățime în partea superioară de 3,8 cm și în partea inferioară de 4,6 cm și o grosime de circa 3 cm. Brățara este de asemenea foarte bine păstrată, ca și toporul, are un diametru exterior de 8,4 până la 9 cm, o grosime de 4 până la 15 mm și are un model gravat foarte clar (proprietar: domnul profesor universitar cezaro-crăiesc dr. *Johann Wrobel*).

În numărul din 1903 al revistei *Mittheilungen...*, pe luna decembrie, la paginile 309–400 poate fi observată o altă notiță, și aceasta sumară, care aparține, de asemenea, lui Karl Adolf Romstorfer. Iată textul respectiv¹⁶, însoțit, de această dată, de două figuri (fig. 2, 4):

Bronzekelt und Armspange aus Schipenitz.

Eine besonders großer Bronze kelt von über 13 cm Länge, mit charakteristischen Ornamentierungen (Fig. 111), sowie ein sehr schöner massiger bronzener Armring, ebenfalls mit sehr hübscher typischer Ornamentierung (Fig. 112) wurden bereits im Jahre 1886 in Schipenitz ausgegraben. Der Fund erfolgte zufällig, al sein Grundwirt zur Planierung eines Feldes einen Hügel – wahrscheinlich einen Tumulus – abgrub. Letzterer lag zwischen der Straße, die von Hlinitza über Duboutz nach Kotzman führt, und dem Nordwestrande des Ortes Schipenitz, etwas nördlich des die Straße durchquerenden Baches Sowica. Beide Fundstücke erwarb Oberingenieur Aleco Issecescu und spendete sie kürzlich dem Bukowiner Landes-museum (Konservator K. A. Romstorfer).

Traducere:

Celt de bronz și brățară din Șipeniț

Un celt de bronz deosebit de mare de peste 13 cm lungime, cu ornamentații caracteristice (Fig. 111), precum și o frumoasă brățară de bronz masivă, de asemenea cu ornamentații tipice frumoase (Fig. 112) au fost dezgropate deja în

¹⁵ Romstorfer 1893a, 61, nr. 10, fig. 17.

¹⁶ Romstorfer 1903, 399–400.

anul 1886 în Șipeniț¹⁷. Găsirea s-a făcut întâmplător, pe când un proprietar a nivelat un deal – probabil un tumul, în scopul nivelării unui câmp. Ultimul (tumulul – n.n.) se afla între șoseaua care merge de la Hlinița¹⁸ prin Duboutz¹⁹ către Kotzman²⁰ și limita de nord-vest a localității Șipeniț, ceva mai la nord de pârâul care traversează strada, Sovica²¹. Ambele piese le-a dobândit inginerul Aleco Issecescu²² și le-a donat la scurt timp după aceea Muzeului Țării Bucovinei.

(Conservator K. A. Romstorfer²³).

În acest context, trebuie să intervenim cu o mică observație: cele două obiecte prezentate de Karl A. Romstorfer, celtul, respectiv brățara de bronz, erau cunoscute specialiștilor muzeului sucevean ca provenind din vechile colecții ale *Muzeului Țării Bucovinei* din Cernăuți. De altfel, acestea sunt etalate în expoziția permanentă, în sala II, dedicată epocii bronzului și primei vârste a fierului (Hallstattul timpuriu), însă nu erau știute locul de proveniență și nici data descoperirii. În plus, unul dintre primele registre inventar ale muzeului nostru, care a funcționat în perioada 16 februarie 1952 – 17 mai 1972, consemnează doar apartenența obiectelor la vechile colecții ale muzeului din Cernăuți. Astfel, în acest document, aflat în biblioteca *Muzeului Bucovinei* (nr. inv. 15491), întâlnim următoarele mențiuni: la nr. inv. 1995 este înregistrat un celt la data de 26 ianuarie 1961, cu specificația „topor tip kelt, formă de căniță cu toartă, partea tăioasă e mai lată, la exterior are 3 linii verticale”. Nu sunt precizate dimensiunile obiectului. Mai departe, la nr. inv. 2009 observăm o brățară, înregistrată la 27 ianuarie 1961, cu descrierea: „brățară de bronz circulară, cu capetele nelipite și mai subțiri, pe ea sunt incizate diferite linii (joc de linii), diam. 6,7 cm”. În prezentul registru inventar (nr. inv. 15494), care funcționează începând cu anul 1975, celtul are nr. inv. C/151, iar brățara nr. inv. C/136. Nu se fac alte mențiuni.

¹⁷ Grigorovitz 1908, 217. Autorul indică faptul că la Șipeniț erau cunoscute descoperiri aparținând „epocii de piatră și de bronz”. Grămadă 1996, 476–477.

¹⁸ Localitate situată la confluența pârâului Hlinița cu Prutul, astăzi în Ucraina, regiunea Cernăuți. Cf. Grigorovitz 1908, 110.

¹⁹ Grigorovitz 1908, 90. În română: Dubăuți; localitate pe malul stâng al Prutului, astăzi în Ucraina, regiunea Cernăuți.

²⁰ Grigorovitz 1908, 75–76. În română: Coțman, Cozmeni; localitate aflată pe malul drept al pârâului Sovița, regiunea Cernăuți, Ucraina. Grigorovitz amintește că la Coțman s-au găsit în trecut „obiecte din epoca de piatră și de bronz, precum și podoabe de argint aparținând epocii fierului”.

²¹ Grigorovitz 1908, 202. Este vorba despre pârâul Sovița, afluent de stânga al Prutului.

²² Este vorba despre Alexiu Isăcescu (n. 1852, Suceava), care a studiat la Cernăuți, Praga și Viena, unde a absolvit studiile tehnice. Inginer, la acea vreme, în cadrul direcției administrării bunurilor fondului religios greco-ortodox din Bucovina. Știm că a donat un topor de piatră *Muzeului Țării Bucovinei* (cf. Romstorfer 1894a, 50; Romstorfer 1894b, 118). Fratele său, George Isăcescu (n. 1848, Suceava), absolvent al studiilor juridice, a fost unul dintre membrii fondatori ai *Muzeului Orășenesc Suceava*. Vezi și: Sbiera 1900, 882; Peyersfeld 1912, 61.

²³ Mulțumim și pe această cale colegului nostru de la *Muzeul Bucovinei*, d-l George Ostafi, pentru traducerea textelor din limba germană.

Descrierea pieselor.

A. *Celtul* (Fig. 3, 6) este de tipul cu urechiușă, gura dreaptă (în ciuda turnării defectuoase, se încadrează totuși în acest tip), ovală în plan, cu decor unghiular, geometric și secțiunea hexagonală. Buza este îngroșată, detașându-se net de corpul piesei, însă, din cauza turnării, pe una din fețe este foarte subțire. Corpul este aproximativ dreptunghiular, alungit, tăișul ușor convex, cu vagi urme de utilizare, vechi. Sub buza celtului, puternic reliefată, urmează trei nervuri orizontale, apoi decorul în forma literei „Y”, care e însoțit de două linii paralele, alungite, pe ambele fețe ale celtului. În întregime, decorul a fost rezervat din turnare (tiparul a fost prelucrat și pregătit ca obiectul să capete decorul din negativ). Laturile celtului sunt pronunțate, având aspectul unei „borduri”, în mod deosebit pe una din fețe. Bavurile laterale, puternic reliefate, sunt bine păstrate de-a lungul corpului, inclusiv în zona urechiușei. Pe una din fețe se observă scurgerea unei „picături”²⁴ de metal topit din nervura orizontală spre motivul în „Y”. Cel mai probabil, această scurgere s-a produs pe linia unei fisuri (defect), a tiparului.

Toporul se păstrează în condiții relativ bune de conservare, pe una din fețe decorul este puțin lizibil și deteriorat; prezintă patină nobilă de culoare verzui-închis, pe alocuri cu nuanțe negricioase. Se remarcă faptul că în trecutul nu prea îndepărtat, probabil acum 30–35 de ani, piesa a fost acoperită pe unele porțiuni cu un strat superficial de vopsea verde. În zona gurii, defectul de turnare a făcut ca una din laturi să fie mai joasă. Pe suprafața piesei se mai pot observa și unele goluri de turnare (*sufhuri*), asperități datorate și ele turnării (acestea nu au fost îndepărtate) și intervenții (datorate unei anume utilizări) din vechime, precum și unele polizări recente pe marginea gurii celtului, care au condus la îndepărtarea patinei (fie de către descoperitori, acum mai bine de un secol, fie mai târziu). Turnarea s-a făcut într-un tipar bivalv, cu rezervarea miezului pentru obținerea găurii necesare fixării cozii; ulterior, piesa a fost prelucrată în vederea finisării și îndepărtării urmelor datorate tiparului, inclusiv în zona bavurilor. La 19 mm sub urechiușă se poate observa un defect de turnare, pe linia bavurii, care a fost ușor aplatizat, nefiind însă îndepărtat în totalitate. Pe de altă parte, se observă clar faptul că au existat probleme la turnare, chiar secțiunea sa (Fig. 3, 6), demonstrând „translarea” capacului tiparului față de forma inferioară (fixare deficitară), ceea ce a determinat numeroasele defecte ale celtului.

Dimensiuni: lungime max. = 130,9 mm; lungime min. = 123,5 mm; grosime la gură = 47,2 mm x 36,1 mm; diam. gurii la interior = 31,4 mm x 25 mm; grosime pereți gură = 6,2 mm x 3,6 mm; lățime max. cu toartă = 52,2 mm; lățime la mijloc = 37,6 mm x 25 mm; deschidere tăiș = 46,8 mm; adâncimea orificiului pentru fixarea cozii = 85 mm. Greutatea = 386 g.

B. *Brățara* (Fig. 5, 7), de tipul deschis, este circular-ovală în plan, având capetele subțiate și apropiate. Secțiunea transversală este romboidal-rotunjită, la fel ca în cazul capetelor, care prezintă secțiunile ușor asimetrice.

²⁴ Mulțumim colegilor ing. Tiberiu Polocoșeriu și ing. Ilie Cojocariu de la *Muzeul Bucovinei* pentru pertinentele observații macroscopice, iar kolegei Irina Țibulcă pentru calitatea desenelor.

Spre deosebire de celt, este mult mai bine conservată, deși pot fi observate porțiuni în care patina nobilă, verzuie, s-a exfoliat în timp. Piesa este masivă și frumos ornamentată cu motive simetrice, repetitive, atent realizate prin metoda gravării (crestării) cu un obiect ascuțit, fin, după turnare. La mijlocul piesei este dispus un registru rectangular, compus din două grupe de triunghiuri afrontate, umplute cu „hașuri” oblice; acest registru este mărginit la stânga și la dreapta de câte un registru rectangular umplut cu linii verticale; apoi, se repetă câte un registru identic cu cel central, realizat din triunghiuri afrontate, umplute cu linii oblice; spre capetele brățării sunt reluate registrele cu linii verticale, iar la extremitatea acestora întâlnim câte două grupe de „V”-uri. Turnarea s-a făcut în tipar bivalv, acest lucru fiind dovedit și de secțiunea piesei; bavurile au fost bine șlefuite și îndepărtate inclusiv prin decorare.

Dimensiuni: diam. ext. = 87,9 mm x 82,6 mm; diam. int. 66,8 mm x 65,8 mm; grosime la mijloc = 13,4 mm x 12,9 mm; grosime capete: 6,5 mm x 5,4 mm respectiv 6,2 mm x 5,8 mm; capetele sunt apropiate la 2,2 mm. Greutatea = 140,45 g.

Observații.

1. Deși la prima vedere pare că este vorba despre două descoperiri diferite, ambele constând în câte un celt și o brățară, situația este, de fapt, cu totul alta. Confruntarea atentă a descrierilor din notițele de la 1890, respectiv 1903, arată piese asemănătoare și cu dimensiuni apropiate. Astfel, cu toate că desenul celtului din 1890 (Fig. 1) diferă de cel publicat în 1903 (Fig. 2), o analiză atentă a acestui obiect, aflat în *Muzeul Bucovinei* din Suceava (Fig. 3), indică faptul că Romstorfer a dispus de două desene diferite, realizate, evident, de persoane diferite și la distanță în timp unul de celălalt, piesa fiind interpretată în mod propriu de cei care au desenat-o. De altfel, chiar în prezent, un ochi neformat, neatent la detalii, poate denatura grafic reprezentarea celtului, lăsând impresia că se poate vorbi despre două piese distincte. Aceasta se explică prin starea destul de slabă de conservare, în mod deosebit patinei verzui-închis și a unui strat de depuneri de oxizi; cum piesa încă nu a fost curățată, restaurată, doar la o analiză macroscopică atentă s-a putut observa că desenul din 1890 nu este cel apropiat de realitate. Am arătat mai sus că există o „picătură” pe una din fețe a celtului, care s-a scurs din ultima nervură orizontală spre motivul în forma literei „Y”; aceasta a fost interpretată ca nervură originală, la fel ca unele depuneri de pe aceeași față a celtului. De aici provin erorile primului desen, din anul 1890.

În cazul brățării, descrierile și dimensiunile sunt și ele asemănătoare, cu mici diferențe, explicabile, astfel că vorbim în fapt despre o singură piesă. Rezumând, în 1903, Romstorfer a reluat informațiile mai vechi, pe baza unor date mai precise, al doilea text indicând exact locul și data descoperirii celor două obiecte de bronz, desenul celtului reflectând corect decorul.

2. Nu se exclude posibilitatea existenței unui *depozit de bronzuri*. La fel, nici ipoteza ca cele două obiecte descoperite să fie asociate unui posibil *mormânt* nu e de neglijat; în acest caz, am putea vorbi despre urmele unui inventar funerar. Nu există indicii că s-au găsit mai multe obiecte dintre care s-ar mai fi păstrat doar cele două.

3. Este importantă observația din 1903, conform căreia descoperirea s-a făcut în condițiile *nivelării unui tumul*. Din textul german reiese limpede că este vorba despre o acțiune intenționată a cetățeanului care a dorit să aplatizeze o ridicătură de pământ, iar termenul „Tumul” nu e deloc întâmplător folosit de K. A. Romstorfer. Este posibil ca informațiile să-i fi fost oferite de Alexiu Isăcescul, cel care a donat obiectele *Muzeului Țării*.

4. Faptul că o semnalare a unor obiecte de bronz, găsite tocmai în anul 1886, a fost reluată de K. A. Romstorfer la 17 ani de la recuperarea lor este meritoriu. Avem în fața noastră, de altfel, una din primele mențiuni ale unor bronzuri din Bucovina, contemporană cu impresionatele descoperiri de depozite de la Prelipca²⁵ (1880), Prisăcăreni²⁶ (1885) semnalate, întâia dată, de președintele *Societății Muzeului Siret*, căpitanul Josef von Gutter, conservator al *Comisei Centrale din Viena*, pentru secțiunea I-a²⁷.

Interpretarea pieselor

Celtul de la Șipeniț (Fig. 3, 6) reprezintă un tip frecvent întâlnit, atât în rândul descoperirilor izolate cât și în componența depozitelor de bronzuri. Piese cu decor geometric, cu motiv în „Y”, au fost deseori menționate în literatura de specialitate. Semnalăm celturi apropiate ca manieră a decorului (unele variații în funcție de numărul nervurilor orizontale de sub buza celtului, a unghiului literei „Y”, a nervurilor ce o însoțesc etc.), provenind din depozitele de la: Plenița (jud. Dolj) – două tipare de piatră, dateate în Ha A₂²⁸, Cluj-Napoca II (jud. Cluj)²⁹, Cornești (jud.

²⁵ Gutter 1882, CXII, fig. 13–14; Kaindl 1890, 258; Much 1889, 84, pl. XXXIV/14–15; Romstorfer 1893a, 48–49, fig. 1–2; Olinescu 1894, 78; Kaindl 1896, 13, pl. II, fig. 13–14; Szombathy 1899, 53–54 – sunt reprezentate câteva bronzuri de la Prelipca; Nestor 1933, 129, pl. 12/7; Vulpe 1970, 58, nr. 264; 78, nota 3; pl. 89/A, 1–5; Ignat 2000, 12, 98, fig. 29; Niculică, 2009a, 32, 36.

²⁶ Gutter 1885, CXVII și fig. 5, unde celtul prezentat ca fiind găsit la Cupca aparține de fapt depozitului de la Prisăcăreni; Much, 1889, 84, pl. XXXIV/13; Kaindl 1890, 258; Romstorfer 1893a, 51, fig. 5 – celt, 62; Olinescu 1894, 79; Kaindl 1896, 13–14, pl. II, fig. 11 și fig. IV de la p. 9, unde e reprodus unul din celturi; Ignat 2000, 12, 21; Niculică 2009a, 32, 36, 90.

²⁷ Josef Eduard Ritter von Gutter (8.X.1809, Suceava – 8.V.1886, Siret) – arheolog și numismat amator, considerat a fi primul arheolog al Bucovinei. A înființat *Societatea Muzeului Siret* (1870–1884), prima societate arheologică din Bucovina, având, printre altele, scopul declarat de a strânge obiecte pentru viitorul *Muzeu al Țării Bucovinei*. Autor al unui chestionar arheologic, către toate parohiile din Bucovina, transmis prin grija Consistoriului mitropolitan din Cernăuți, privind semnalarea „antichităților” din provincie. Conservator al *Comisei Centrale din Viena* (1880–1885), pentru secțiunea I-a. În luna iunie 1884, împăratul Franz Josef i-a oferit *Coroana de Fier clasa a III-a în grad de cavalier*. A contribuit la înființarea cabinetului de antichități (inclusiv numismatică) al *Universității din Cernăuți*. Autor al unei cronici istorice a orașului Siret, rămasă în manuscris. Vezi: Prelicz 1886, 31–32; *Revista politică* I, 7, 15 august 1886, p. 9; Reli 1927, 10–13; Gassauer 1933; Andrieșescu 1936, 163, 169; Ignat 1969, 94–95; Satco 2004, vol. I, 468; Niculică 2009a, 29–35.

²⁸ Petrescu-Dîmbovița 1977, 125, pl. 295/10; Boroffka, Ridiche 2005, 148–149, 151, 154, 203 și fig. 3/2; 4; 8/D, 4; 9/2. Autorii ultimului studiu citat indică o listă bibliografică amănunțită, arătând evoluția tipului de celt cu decor în „Y” între Ha A₁ – Ha B₂, cu maximum de dezvoltare în Ha A₂.

²⁹ Petrescu-Dîmbovița, 1977, 128, pl. 303/14.

Mureș)³⁰, Sâg (jud. Sălaj)³¹, Șpălnaca I (jud. Alba) – Ha B₁³², Sâmbăta Nouă I (jud. Tulcea)³³ – Ha B₁, Dridu (jud. Ialomița)³⁴ – la fel, datat în Hallstattul timpuriu. Din Maramureș amintim o piesă cu loc de descoperire necunoscut³⁵. La răsărit de Prut, în Republica Moldova, cunoaștem o piesă din depozitul de la Vărativ II³⁶, în timp ce din Ucraina provin două celturi dintr-un depozit găsit la Halici (regiunea Ivano-Frankivs'k)³⁷, iar un altul de la Borislav (regiunea L'viv)³⁸. Notăm și celtul de la Hrubieszów (sud-estul Poloniei)³⁹. Aceștia li se adaugă piesele bine cunoscute, descoperite în Ucraina transcarpatică, la Suskovo (depozit de bronzuri), aparținând seriei de bronzuri Suskovo I – Ha A₂, conform tipologiei lui Iosip Kobal'⁴⁰. Din aceeași regiune mai amintim doar piesele de la Beregovo (depozitul III)⁴¹ și Malaja Dobron' (depozitul II)⁴², aparținând aceleiași serii Suskovo. Dintre numeroasele descoperiri de pe teritoriul Ungariei, menționăm: Debrecen⁴³, Biatorbágy/Herceghalom⁴⁴, Lovasberény⁴⁵, Napkor⁴⁶, Tiszavasvári⁴⁷, Velem-Szentvid⁴⁸ – orizontul Gyermely (B Vc), Nagykálló⁴⁹, Nyírtura-depozitul II⁵⁰, Pap-depozitul III⁵¹ și Szentés⁵² – aparținând orizontului Hajdúböszörmény (B VIa), Rohod-Somogyi (depozitul IV)⁵³ – orizontul Bükk-szentlászló (B VIc), Mohács – orizontul Kurd⁵⁴. Din spațiul culturii Lausitz (teritoriul Slovaciei) provin câteva celturi datate în Ha A₂-B₁, asociate depozitelor de bronzuri de la Brvnište și Detva⁵⁵. Un spațiu

³⁰ Petrescu-Dîmbovița, 1977, 128–129, pl. 305/6.

³¹ Petrescu-Dîmbovița, 1977, 134, pl. 318/9; Soroceanu, Lakó 1981, 147, nr. 11, fig. 8/4.

³² Petrescu-Dîmbovița, 1977, 135–136, pl. 325/13, 16; 326/2.

³³ Aricescu 1970, 37–46, 60–63, fig. 15/8, 13. Un celt de la Sâmbăta Nouă I (fig. 15/8 la Aricescu), are aceeași greutate ca piesa noastră – 386 g; Petrescu-Dîmbovița, 1977, 140, pl. 341/6, 8.

³⁴ Enăchiuc 1995, fig. 1/4, 8, 11 – cu precizarea că cele trei celturi au secțiunile rotunde.

³⁵ Kacsó 1977, 147, nr. 7 și fig. 8/7. Și acest celt are greutatea asemănătoare cu a pieselor de la Șipeniț și Sâmbăta Nouă I (v. supra, nota 33), respectiv 385 g. Apropiată este și greutatea celtului de la Sâg (jud. Sălaj), cf. Soroceanu, Lakó 1981, 147, nr. 11, fig. 8/4.

³⁶ Levițki 1994, 119–120, fig. 53/1; Dergačev 2002, 46–47, nr. 171, pl. 49/9.

³⁷ Zurovski 1949, 162, nr. 23 și tab. IX/1–2; Klochko 1993, fig. 4/7.

³⁸ Balaguri 1971a, 379, fig. 108/5.

³⁹ Zurovski 1949, 163–164, nr. 28 și tab. IX/4.

⁴⁰ Kobal' 2000, 95–96, nr. 129, pl. 74/12–15.

⁴¹ Kobal' 2000, 74, pl. 75/B 2.

⁴² Kobal' 2000, 86, pl. 75/A, 13.

⁴³ Mozsolics 1985, 111–112, pl. 265/1–2, 5–6, 9; 266/12.

⁴⁴ Mozsolics 1985, 127, pl. 237/2.

⁴⁵ Mozsolics 1985, 144–145, pl. 244/1–4, 7–8, 13.

⁴⁶ Mozsolics 1985, 157, pl. 257/4–8.

⁴⁷ Mozsolics 1985, 205, pl. 261/2–4.

⁴⁸ Mozsolics 1985, 211–212, pl. 228/6; 230/A.

⁴⁹ Mozsolics 2000, 59, pl. 61/5.

⁵⁰ Mozsolics 2000, 63–64, pl. 70/2.

⁵¹ Mozsolics 2000, 65, pl. 72/10.

⁵² Mozsolics 2000, 78–79, pl. 97/12.

⁵³ Mozsolics 2000, 69–70, pl. 82/2.

⁵⁴ Kemenczei 1996, 233, fig. 6/11.

⁵⁵ Veliačik 1983, 34, pl. XLVI/2-Detva și 14, 16- Brvnište.

important referitor la culturile cu decor în „Y” a consacrat recent și Carol Kacsó, în volumul dedicat colecției Floth, unde sunt detaliate atât aria de răspândire cât și încadrarea cronologică și culturală⁵⁶.

Această datare, în Hallstattul timpuriu, a celtului, este confirmată și de V. A. Dergačev, care include decorul sus menționat în cadrul mai larg al tipului de celturi numit Debrecen⁵⁷. Autorul a definit acest tip de celt și pe baza unei piese din colecțiile Muzeului Bucovinei Suceava, nr. inv. C/154, descoperită la Părhăuți⁵⁸ (jud. Suceava). Din păcate, cineva a furnizat această informație eronată distinsului arheolog, întrucât, în registrul inventar actual al muzeului sucevean, la nr. inv. C/154 există un celt descoperit la Părhăuți, însă de un cu totul alt tip decât Debrecen, care a fost publicat de Mircea Ignat încă din 1981⁵⁹. Desenul reprodus de V. A. Dergačev indică tocmai piesa noastră de la Șipeniț, însă atât forma, cât și secțiunea nu sunt tocmai conforme cu realitatea, fiind realizate la modul „ideal”. Mai mult, din cauza informației greșite, Dergačev consideră „celtul de la Părhăuți” (în fapt, celtul de la Șipeniț), drept descoperire izolată, de o singură piesă, fără asociere sau context arheologic.

Celturile cu decorul unghiular în „Y” sunt predilecte nord-vestului României, nord-vestului Ucrainei, Ungariei centrale și de nord-est, centrului și vestului Slovaciei, sudului Poloniei⁶⁰. Pe de altă parte, în zona Bucovinei, în cadrul artefactelor de bronz atribuite Hallstattului timpuriu nu se cunosc, până în acest moment, alte piese cu decor asemănător⁶¹.

Brățara (Fig. 5, 7) este ușor de recunoscut după decorul deosebit, care constituie elementul său definitoriu. Asemenea decor apare pe numeroase brățări din țara noastră, uneori aproape identic ca reprezentare sau cu ușoare variații. Menționăm, în primul rând, brățările din următoarele depozite de bronzuri: Bârsana (jud. Maramureș)⁶², Cornești (jud. Mureș)⁶³, Treznea (jud. Sălaj)⁶⁴, Crasna Vișeuului⁶⁵. Alte piese provin din descoperiri izolate, precum cea de la „Valea Someșului” („Someș-Tal”)⁶⁶ și alta, cu aceeași titulatură – „Valea Someșului”

⁵⁶ Kacsó 2007, 68–69.

⁵⁷ Dergačev 1997, 39–40, fig. 9/I; Dergačev 2002, 174–176, 205, nr. A, 485, pl. 75/A, 485; pl. 127 – harta răspândirii tipului de celt Debrecen.

⁵⁸ Dergačev 2002, 174, 205, nr. A, 485. La aceeași pagină (205), alte două celturi, catalogate de autor drept „Bucovina”, sunt greșit publicate (nr. A, 481–482).

⁵⁹ Ignat 1981, 141, fig. 5/5; Ignat 2000, 63, fig. 20/28 și p. 64, nr. 28.

⁶⁰ Pentru areal vezi și: Dergačev 2002, 175, pl. 127; Boroffka, Ridiche 2005, 148–151, 154–155 și nota 63.

⁶¹ Andronic 2008, 153–175.

⁶² Petrescu-Dîmbovița 1977, 84, pl. 119/6–9; Petrescu-Dîmbovița 1998, 51, nr. 380–382, 385, pl. 38/380–382; 39/385.

⁶³ Petrescu-Dîmbovița 1998, 51, nr. 383, pl. 38/383; Petrescu-Dîmbovița 1977, 51, pl. 21/10, 10a – vezi aici și brățara atribuită anterior eronat de Petrescu-Dîmbovița depozitului de la Arcuș.

⁶⁴ Petrescu-Dîmbovița 1998, 52, nr. 408, pl. 40/408 – piesa a fost decorată pe jumătate.

⁶⁵ Kacsó 1996, 250, 258 – fig. 4/3–5.

⁶⁶ Petrescu-Dîmbovița 1998, 51, nr. 384, pl. 38/384 – piesă neterminată (?).

(„Someș-Tal”)⁶⁷ (cele două piese ar putea aparține unui depozit de bronzuri); o brățară aproape identică cu cea de la Șipeniț, pentru care nu este cunoscut locul descoperirii⁶⁸; cele aparținând fostei colecții Szikszai (Zalău)⁶⁹. În ce privește teritoriile învecinate, amintim că piese apropiate de cea de la Șipeniț apar în depozitele de bronzuri din vestul Ucrainei, minuțios analizate de Josip V. Kobal’, mai precis în Transcarpatia, la: Borodovka⁷⁰, Obava⁷¹, Sel’co II⁷², Čopovka⁷³, Olešnik⁷⁴, Orobievo⁷⁵, Negorovo⁷⁶, „Velikaja Began”⁷⁷. Un alt exemplar din Ucraina îl întâlnim la Potocesco⁷⁸. Tot din Ucraina – regiunea Ivano-Frankivs’k, provin două brățări din localitatea Velika Kam’eanca⁷⁹. De asemenea, ne sunt cunoscute și câteva piese provenind de pe teritoriul Ungariei: Kántorjánosi⁸⁰ și Rohod-Podmaniczky⁸¹, atribuite de Amália Mozsolics orizonturilor Hajdúböszörmény (B VIa) și Edelény, încadrate de aceeași autoare în orizontul Kurd (B Vb)⁸².

Tuturor acestor analogii invocate mai sus, se adaugă precizarea făcută în legătură cu tipul de decor reprezentat și pe brățara de la Șipeniț, de către Mircea Petrescu-Dîmbovița, care îl include în Hallstattul timpuriu (Ha A₁)⁸³. De asemenea, menționăm și opinia lui J. V. Kobal’, care, conform clasificării sale, încadrează acest gen de brățară în tipul 2, varianta B5, respectiv în seria Lazy I (Ha A₁)⁸⁴. La fel, în tipologia Amáliei Mozsolics se observă că palierul cronologic al brățării este Ha A₁–Ha A₂⁸⁵.

Nu este lipsit de importanță faptul că decorul brățării de la Șipeniț apare în mod preponderent în nord-vestul României, denotând o concentrare în arealul Transcarpatia – Maramureș – nordul Transilvaniei – nord-estul Ungariei, nord-vestul Ucrainei, așadar aproximativ pe cuprinsul aceluiași spațiu geografic în care întâlnim și celțul cu decorul în „Y”. Probabil brățara, ca și celțul, au ajuns în

⁶⁷ Petrescu-Dîmbovița 1998, 84, nr. 895, pl. 71/895.

⁶⁸ Petrescu-Dîmbovița 1998, 53, nr. 409, pl. 41/409.

⁶⁹ Petrescu-Dîmbovița 1998, 53, nr. 410, pl. 41/410; Bejinariu 2008, 88, pl. XXIII/2, XXIV/1.

⁷⁰ Kobal’ 2000, 75, nr. 20, pl. 55/B, 2–3, 7.

⁷¹ Kobal’ 2000, 90, nr. 98, pl. 62/B, 4.

⁷² Kobal’ 2000, 94, nr. 121, pl. 69/B, 1.

⁷³ Kobal’ 2000, 78-79, nr. 32, pl. 71/1–4, 6–7.

⁷⁴ Kobal’ 2000, 92, nr. 107, pl. 72/E, 2.

⁷⁵ Kobal’ 2000, 92-93, nr. 109, pl. 89/2.

⁷⁶ Kobal’ 2000, 89, nr. 92, pl. 11/B, 1.

⁷⁷ Kobal’ 2000, 98, nr. 145, pl. 94/B, 4.

⁷⁸ Balaguri 1971b, 391, fig. 111/12. Pentru Potocesco vezi: Zurowski 1949, 170, nr. 60, tab.

XLVI/4, 6 – două brățări, una cu secțiunea romboidală.

⁷⁹ Zurowski 1949, 164–165, nr. 32, tab. XLVI/1–2.

⁸⁰ Mozsolics 2000, 51, pl. 42/20.

⁸¹ Mozsolics 2000, 69, pl. 81/11.

⁸² Mozsolics 1985, 64, 116, pl. 157/11–14.

⁸³ Petrescu-Dîmbovița 1998, 56–57, fig. 1.

⁸⁴ Kobal’ 2000, p. 15, 54.

⁸⁵ Mozsolics 2000, 18, fig. 3.

Bucovina fiind vehiculate (poate chiar produse aici) de purtătorii culturii Gáva-Holihrad, iar dacă ne gândim la contextul cultural-istoric din nordul Moldovei, suntem de părere că cele două piese pot fi atribuite grupului Grănicești.

În acest context, nu trebuie neglijat faptul că alte piese de bronz, de această dată mai timpurii, aparținând bronzului mijlociu, cum ar fi un topor de tipul A₂, cu disc și spin⁸⁶ și un altul cu disc-ciupercă de tip B₁ (variantea Bickács-Borlești)⁸⁷, au fost găsite la răsărit de Carpații Orientali, pe teritoriul localității Cajvana (jud. Suceava). Ele reprezintă, conform opiniei arheologului Mircea Ignat, importuri din mediul Wietenberg în mediul cultural al bronzului mijlociu din Podișul Sucevei, caracterizat de cultura Komariv⁸⁸. Legătura dintre populațiile din Transilvania și cele din nordul Moldovei este, o dată în plus, argumentată și de prezența unui topor de cupru de tipul Baniabic la Rotunda, județul Suceava⁸⁹.

În încheiere, concluzionăm că este posibil să ne aflăm în fața unui depozit de bronzuri, plasat sau nu intenționat într-o movilă, fie se poate vorbi despre inventarul unui mormânt tumular. Celtul și brățara descoperite la Șipeniț, publicate de Karl A. Romstorfer la Viena (1890 și 1903), aparțin Hallstattului timpuriu (intervalul cel mai probabil Ha A₁–Ha B₁); în opinia noastră, ele aparțin grupului Grănicești. Aducând în discuție acest grup cultural⁹⁰, menționăm că în vecinătatea așezării eponime, de la Grănicești (jud. Suceava), în cunoscuta așezare hallstattană timpurie, fortificată cu val, șanț și palisadă de la Siret – *Dealul Ruina* (jud. Suceava), s-au găsit două celturi (unul dispărut), un fragment din lama unui cuțit de bronz, o verigă circulară de bronz cu secțiunea rotundă, precum și un tipar de piatră pentru turnarea unui tip de celt fără urechiușă, de mici dimensiuni⁹¹, ceea ce sugerează prelucrarea locală a bronzului. Pe de altă parte, o analiză preliminară a depunerilor de bronzuri din Bucovina relevă faptul, deosebit de interesant, că depozitele, reduse atât numeric, cât și sub aspectul greutateii, conțin un număr mic de piese, dacă ne gândim la o comparație cu situația din Transilvania⁹². Din acest motiv, considerăm că publicarea oricărei descoperiri de bronzuri din spațiul nord-est carpatic este importantă, oricât de neînsemnată ar părea la prima vedere.

⁸⁶ Ignat 1981, 137–139, nr. 1, fig. 3 și p. 143; Ignat 2000, 31–32, nr. 8.1, fig. 6 și p. 42–44.

⁸⁷ Ignat, Pătu 1983, 493–495; Ignat 2000, 32–35, nr. 8.2, fig. 7 și p. 42–44.

⁸⁸ Ignat 1981, 143; Ignat 2000, 42–44. Totuși, nu excludem și posibilitatea ca aceste obiecte să fie vehiculate din cadrul culturii Otomani în zona noastră.

⁸⁹ Ignat 1981, 133; Ignat 2000, 28–29, nr. 3; 39–40; Niculică, Cojocaru 2003, 145.

⁹⁰ László 1983–1984, 65–84; László 1994, 48–104.

⁹¹ Ursulescu, Andronic, Hău 1988, 90–91, pl. IV/6–7, 9; Ignat 1993, 376, fig. 1/5; László, Mareș, Niculică 1999, 107–108; Ignat 2000, 60–61, nr. 23; 64–65, nr. 30; László, Ignat, Mareș, Niculică 2002, 289–291; László, Ignat, Mareș, Niculică 2003, 293–295; László, Mareș, Niculică, Ignat 2004, 311–312; László, Mareș, Niculică, Ignat 2005, 348–350; Mareș, László, Niculică, Ignat 2008a, 81–112; Mareș, László, Niculică, Ignat 2008b, 120–140.

⁹² Niculică 2008b; Niculică 2009c; Niculică 2009d; Niculică 2009e.



Fig. 1. Celt de bronz descoperit la Șipeniț (după Romstorfer, K. A., *Funde in der Bukowina*, Mittheilungen..., 16. Jahrgang, N.F., 1890, 70, Notize 6, nr. 10, fig. 5).

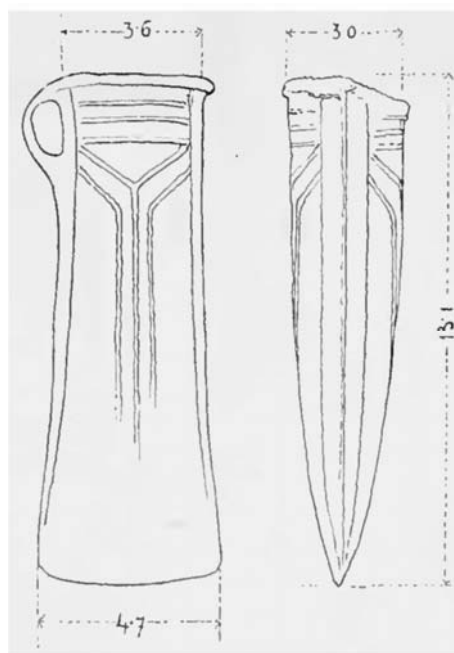


Fig. 2. Celt de bronz descoperit la Șipeniț (după Romstorfer, K. A., *Bronzekelt und Armspange aus Schipenitz*, Mittheilungen..., 3. Folge, II. Band, nr. 12, Dezember 1903, 399, fig. 111).

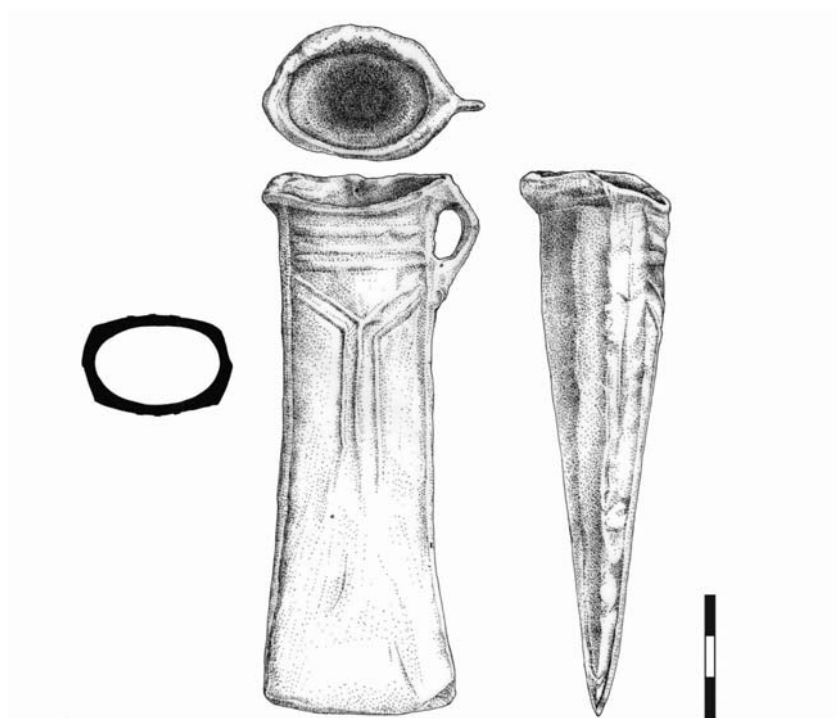


Fig. 3. Celtul de la Șipeniț. Desen, 2010. Colecțiile Muzeului Bucovinei, Suceava.

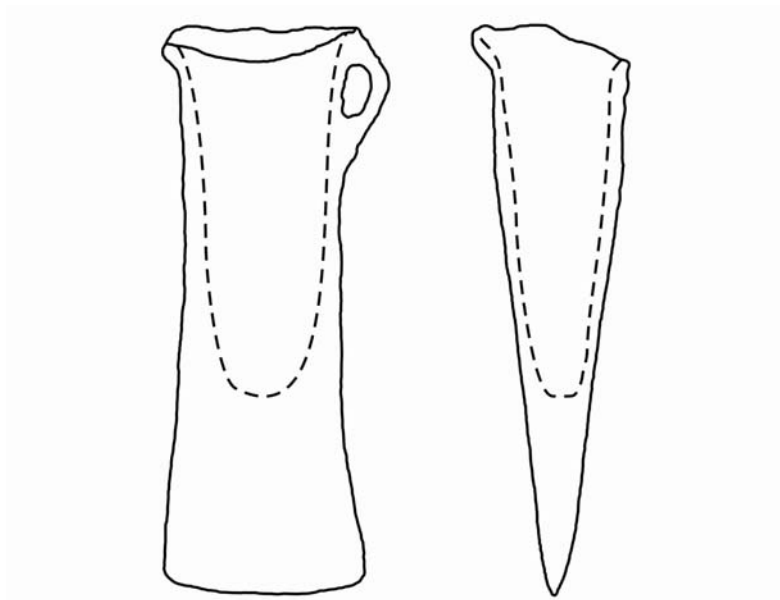


Fig. 3 a. Celtul de la Șipeniț. Schița orificiului pentru fixarea cozii.

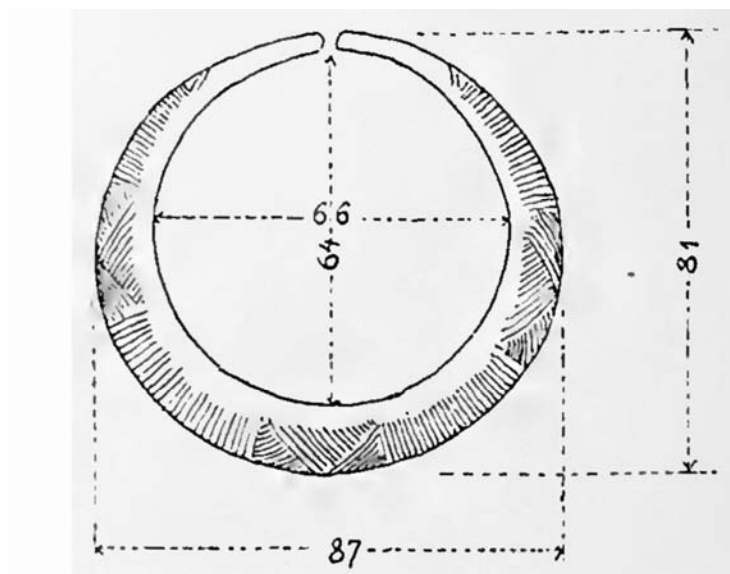


Fig. 4. Brățară de bronz descoperită la Șipeniț (după Romstorfer, K. A., *Bronzekelt und Armspange aus Schipenitz, Mittheilungen...*, 3. Folge, II. Band, nr. 12, Dezember 1903, 399, fig. 112).

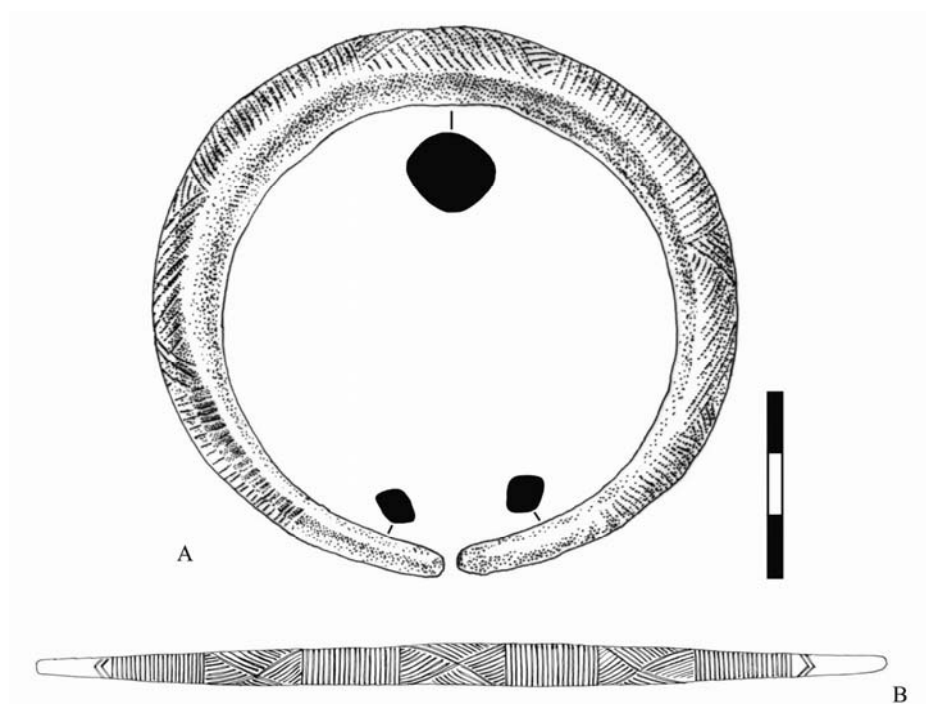


Fig. 5. A–B, brățara de la Șipeniț, colecțiile Muzeului Bucovinei Suceava. B, fără scară (desen, 2010).



Fig. 6. Celtul de la Șipeniț. Foto, 2010. 1–5, fără scară.



Fig. 7. Brățară de la Șipeniț. 1-2, fără scară.

DEUX OBJECTS DE BRONZE DECOUVERTES A LA FIN DU XIX^E SIÈCLE
A ȘIPENIȚ (LE NORD DE BUCOVINE)

RÉSUMÉ

Parmi les pièces archéologiques qui se trouvent dans le patrimoine du *Musée de la Bucovine* de Suceava se trouve une hache celte et un bracelet, notés dans le registre inventaire de l'institution comme appartenant aux anciennes collections du *Musée du Pays de la Bucovine* de Tchernovtsy. Les

objets, dont l'endroit de découverte n'est pas mentionné dans l'acte officiel respectif, sont arrivés à Suceava lors des circonstances malheureuses de la seconde guerre mondiale, étant inclus ultérieurement dans l'exposition permanente du musée. Récemment, l'étude du périodique viennois *Mitteilungen*, de *K. K. Zentral-Kommission für Erforschung und Erhaltung der Kunst- und Historischen Denkmale*, ainsi que l'annuaire du musée de Tchernovtsy de la fin du XIX-ème siècle, *Jahrbuch des Bukowiner Landes-Museums*, nous a permis de clarifier l'endroit et les circonstances de la découverte.

La contribution du célèbre architecte autrichien, Karl Adolf Romstorfer, à la publication de la découverte est méritoire. Grace aux ébauches et aux notes publiées par celui-ci, aujourd'hui, nous sommes en mesure à montrer qu'à Șipeniț (aujourd'hui dans la région Tchernovtsy, Ukraine), on a découvert en 1886, à l'occasion de la mise à niveau d'un tumulus, un celte avec décor angulaire et un bracelet ouvert, lui aussi décoré. Les deux pièces sont datées, comme on vient de montrer à la base des analogies invoquées dans l'étude ci-jointe, au Hallstatt ancien, dans l'intervalle Ha A₁–Ha B₁. Du point de vue historique, on associe ces pièces avec la présence, au nord de la Moldavie, et particulièrement dans le Plateau de Suceava, du groupe Grănicești de la culture Gáva-Holihradý, défini par le professeur d'Iassy, Attila László.

Mots clef: Șipeniț, Bucovine, celte, bracelet, tumulus, Hallstatt ancien, le groupe Grănicești.

BIBLIOGRAFIE

- Andrieșescu 1936 – Andrieșescu, I., *Cercetări și descoperiri arheologice în Bucovina*, CNA 12, 105, ianuarie-martie, 161–173.
- Andronic 2008 – Andronic, M., *Istoria Bucovinei. I. De la începuturi până la epoca cuceririi romane a Daciei*, Suceava.
- Andronic 1997 – Andronic, M., *Evoluția habitatului uman în bazinul hidrografic Soloneț din paleolitic până la sfârșitul secolului al XVIII-lea*, Iași.
- Aricescu 1970 – Aricescu, A., *Depozite de unelte, arme și podoabe de bronz din Dobrogea*, Pontica 3, 25–76.
- Balaguri 1971a – Balaguri, E. A., *Pam'eatki epohi bronzi Zakarpatia*, Arheologija Ukrajs'koj RSR 1, Kiev, 373–385.
- Balaguri 1971b – Balaguri, E. A., *Kul'tura Noa*, Arheologija Ukrajs'koj RSR 1, Kiev, 385–393.
- Batariuc 2003 – Batariuc, P.-V., *L'épée de bronze découverte à Măneuți (com. de Frătăuții Vechi, dép. de Suceava)*, SAA 9, 167–172.
- Bejinariu 2008 – Bejinariu, I., *Bronzuri preistorice din Sălaj (colecțiile Szikszai, Wessèlényi-Teleki, Aszodi și descoperiri izolate aflate în colecția muzeului din Zalău)*, Cluj-Napoca.
- Boghian, Niculică, Cojocaru, Petrea 2003 – Boghian, D., Niculică, B. P., Cojocaru, I., Petrea, P., *Câteva considerații privind unele topoare de aramă eneolitice*, CC, S.N., 6–7, 2000–2001, 57–66.
- Boroffka, Ridiche 2005 – Boroffka, N., Ridiche, Fl., *Der Gußformenfund von Plenița, Kreis Dolj, Rumänien*, în Soroceanu, T. (ed.), *Bronzefunde aus Rumänien II*, Bistrița – Cluj-Napoca, 133–208.
- Buțureanu 1896 – Buțureanu, Gr. C., *Cestiunea Arilor*, AARMSI II, XVIII, 1895–1896, 113–134.
- Chițescu 1976 – Chițescu, L., *Depozitul de obiecte de podoabă din epoca bronzului de la Suceava*, SCIVA 27, 1, 103–107.
- Chițescu 1975 – Chițescu, L., *Cercetări arheologice la Curtea Domnească din Suceava*, CAB 1, 245–259.
- Ciurea 1931 – Ciurea, V., *Preistoria. Viața omului primitiv în vechiul ținut al Sucevei (Baia de azi)*, Natura 6–7–8, 3–32.
- Demciuc 2006 – Demciuc, V., *Karl A. Romstorfer, restaurator al monumentelor istorice din Bucovina*, Crai Nou XVII, 4286, miercuri, 18 octombrie, 5.
- Dergačev 2002 – Dergačev, V. A., *Die äneolitischen und bronzzeitlichen Metallfunde aus Moldavien*, PBF XX, 9, Stuttgart.

- Dergačev 1997 – Dergačev, V. A., *Metallicheskie izdelija k probleme genezisa kul'tur rannego gal'stata karpato-danubio-nordpontijskogo regiona*, Chișinău.
- Dressler 1960 – Dressler, J. Ch., *Chronik der bukowiner Landgemeinde-Illischestie*, Freilassing, 1960.
- Enăchiuc 1995 – Enăchiuc, V., *Der Bronzefund von Dridu, Kr. Ialomița*, în Soroceanu, T., (ed.), *Bronzefunde aus Rumänien I*, PAS 10, 279–310.
- Gassauer 1933 – Gassauer, R., *Briefe Gutters an Wickenhauser*, Sonderdruck aus: Bukowiner Heimatblätter, herausgegeben von A. Nibio, Radautz, Jahrgang I, Heft 2–3.
- Grămadă 1996 – Grămadă, N., *Toponimia minoră a Bucovinei*, vol. II, București.
- Grigorovitz 1908 – Grigorovitz, Em., *Dicționarul geografic al Bucovinei*, București.
- Gutter 1885 – Gutter, J. E. von, *Notize. 121*, Mittheilungen..., XI. Jahrgang, N.F., CXVII.
- Gutter 1882 – Gutter, J. E. von, *Notize. 71*, Mittheilungen..., VIII. Jahrgang, N.F., CXII.
- Hänsel 2005 – Hänsel, A., *Un depozit de bronzuri din ținutul Sucevei*, în Soroceanu, T. (ed.), *Bronzefunde aus Rumänien II*, Bistrița – Cluj-Napoca, 285–299.
- Iconomu 1996 – Iconomu, C., *Contribuții la istoricul cercetărilor arheologice de la Cucuteni*, în Dumitroaia, Gh., Monah, D. (eds.), *Cucuteni aujour d'hui*, BMA 2, Piatra-Neamț, 165–200.
- Ignat 2000 – Ignat, M., *Metallurgia în epoca bronzului și prima epocă a fierului din Podișul Sucevei*, Suceava.
- Ignat 1981 – Ignat, M., *Contribuții la cunoașterea epocii bronzului și a Hallstatt-ului timpuriu în județul Suceava*, TD 2, 133–146.
- Ignat 1993 – Ignat, M., *Noi descoperiri de piese de bronz în zona Sucevei*, Suceava 20, 375–378.
- Ignat 1969 – Ignat, M., *Din istoricul cercetărilor arheologice din județul Suceava*, Studii și materiale I, 93–104.
- Ignat, Pâtu 1983 – Ignat, M., Pâtu, Gh., *Un nou topor de bronz descoperit la Cajvana*, Suceava 9, 1982, 493–495.
- Kacsó 2007 – Kacsó, C., *Descoperiri de bronzuri din nordul Transilvaniei (I)*. Colecția Ferenc Floth, SCM 2, Baia Mare.
- Kacsó 1996 – Kacsó, C., *Der Bronzefund von Crasna Vișeuului*, în Kovács, T. (ed.), *Studien zur Metallindustrie im Karpatenbecken und den benachbarten Regionen*. Festschrift für Amália Mozsolics zum 85. Geburtstag, Budapest, 249–263.
- Kacsó 1977 – Kacsó, C., *Contribuții la cunoașterea metalurgiei cuprului și bronzului în nord-vestul României*, Apulum 15, 131–154.
- Kaindl 1896 – Kaindl, R. F., *Geschichte der Bukowina. Erster Abschnitt. Von den ältesten Zeiten bis zu den Anfängen des Fürstenthums Moldau (1342)*, Czernowitz.
- Kaindl 1890 – Kaindl, R. F., *Notize. 178*, Mittheilungen..., XVI. Jahrgang, N.F., 258.
- Kemenczei 1996 – Kemenczei, T., *Unpublished finds in the Prehistoric Collection of the Hungarian National Museum*, în Kovács T. (ed.), *Studien zur Metallindustrie im Karpatenbecken und den benachbarten Regionen*. Festschrift für Amália Mozsolics zum 85. Geburtstag, Budapest, 231–247.
- Klochko 1993 – Klochko, V. I., *Weapons of the tribes of the northern pontic zone in the 16th–10th centuries B.C.*, BPS 1, Poznań.
- Kobal' 2000 – Kobal', I. V., *Bronzezeitliche Depotfunde aus Transkarpatien (Ukraine)*, PBF XX, 4, Stuttgart.
- László 1994 – László, A., *Începuturile epocii fierului la est de Carpați. Culturile Gáva-Holíhrady și Corlăteni-Chișinău pe teritoriul Moldovei*, BiblThrac VI, București.
- László 1983–1984 – László, A., *Un grup hallstattian timpuriu în Podișul Sucevei*, CercIst 14–15, 65–84.
- László, Mareș, Niculică, Ignat 2005 – László, A., Mareș, I., Niculică, B. P., Ignat, M., *Siret, jud. Suceava, „Dealul Ruina”*, CCA, 348–350.
- László, Mareș, Niculică, Ignat 2004 – László, A., Mareș, I., Niculică, B. P., Ignat, M., *Siret, jud. Suceava, „Dealul Ruina”*, CCA, 311–312.
- László, Ignat, Mareș, Niculică 2003 – László, A., Ignat, M., Mareș, I., Niculică, B. P., *Siret, jud. Suceava, „Dealul Ruina”*, CCA, 293–295.
- László, Ignat, Mareș, Niculică 2002 – László, A., Ignat, M., Mareș, I., Niculică, B. P., *Siret, jud. Suceava, „Dealul Ruina”*, CCA, 289–291.

- László, Mareş, Niculică 1999 – László, A., Mareş, I., Niculică, B. P., *Siret, jud. Suceava, „Dealul Ruina”*, CCA, 107–108.
- Leviţki 1994 – Leviţki, O., *Cultura hallstattului canelat la răsărit de Carpaţi*, BiblThrac VII, Bucureşti.
- Mareş, László, Niculică, Ignat 2008a – Mareş, I., László, A., Niculică, B. P., Ignat, M., *La plastique zoomorphe et anthropomorphe de l'habitat hallstattien ancien de Siret (dép. de Suceava)*, SAA 13–14, (2007–2008), 81–112.
- Mareş, László, Niculică, Ignat 2008b – Mareş, I., László, A., Niculică, B. P., Ignat, M., *Plastica zoomorfă şi antropomorfă din aşezarea fortificată din prima epocă a fierului, cultura Gáva-Holíhrady, grupul Grăniceşti, de la Siret – „Dealul Ruina”, judeţul Suceava*, Acta Musei Tutovens 3, 120–140.
- Moisil 1910 – Moisil, C., *Privire asupra antichităţilor preistorice ale României*, BCMI III, 4, 12, octombrie–decembrie, 171–176.
- Mozsolics 2000 – Mozsolics, A., *Bronzefunde aus Ungarn. Depotfundhorizonte Hajdúböszörmény, Románd und Bükkszentlászló*, PAS 17.
- Mozsolics 1985 – Mozsolics, A., *Bronzefunde aus Ungarn. Depotfundhorizonte von Aranyos, Kurd und Gyermely*, Budapest.
- Much 1889 – Much, M., *Kunsthistorischer Atlas*, Herausgegeben von der k. k. Centralcommission. I. Abteilung. Sammlung von Abbildungen vorgeschichtlicher und frühgeschichtlicher Funde aus den Ländern der österreichisch-ungarischen Monarchie, mit 100 Tafeln, Wien.
- Nestor 1933 – Nestor, I., *Der Stand der Vorgeschichtsforschung in Rumänien*, Sonderabdruck aus dem 22, BerRGK, Berlin.
- Niculică 2010 – Niculică, B. P., *Karl Adolf Romstorfer, un pionnier de la recherche des dépôts de bronzes de la Bucovine*, în Bolohan, N., Măţău, F., Tencariu, F. A. (eds.), *Signa Praehistorica. Studia in honorem magistri Attila László septuagesimo anno*, Iaşi, 321–341.
- Niculică 2009a – Niculică, B. P., *Din istoricul preocupărilor arheologice în Bucovina. Societatea arheologică română*, Suceava.
- Niculică 2009b – Niculică, B. P., *Sceptres cruciformes en pierre de l'Énéolithique découverts sur le territoire de la Moldavie*, în Cotiugă, V., Tencariu, F. A., Bodî, G. (eds.), *Itinera in praeistoria. Studia in honorem magistri Nicolae Ursulescu quinto et sexagesimo anno*, Iaşi, 179–191.
- Niculică 2009c – Niculică, B. P., *Repertoriul depozitelor de bronzuri din Podişul Sucevei. Câteva consideraţii*, comunicare în cadrul simpozionului *Zilele Universităţii Suceava. Sesiune ştiinţifică de istorie*, ed. a IX-a, 7 martie.
- Niculică 2009d – Niculică, B. P., *Condiţiile de descoperire a depozitelor de bronzuri din Bucovina*, comunicare în cadrul sesiunii ştiinţifice aniversare *75 de ani de muzeografie nemţeană*, Piatra-Neamţ, 22–24 octombrie.
- Niculică 2009e – Niculică, B. P., *Depozitul de bronzuri de la Bordei – Bucovina*, a XXXII-a sesiune naţională de comunicări ştiinţifice *Acta Moldaviae Meridionalis*, Vaslui, 19–20 noiembrie.
- Niculică 2008a – Niculică, B. P., *Sceptrele cruciforme eneolitice descoperite la răsărit de Carpaţi*, *Arheometrie în România* 3, 133–148.
- Niculică 2008b – Niculică, B. P., *Unele precizări în legătură cu depozitele de bronzuri descoperite în cuprinsul Bucovinei*, a XXXI-a sesiune naţională de comunicări ştiinţifice *Acta Moldaviae Meridionalis*, Vaslui, 27–28 noiembrie.
- Niculică 2007 – Niculică, B. P., *Comorile Tracilor / Thracian Treasures*, catalog de expoziţie, Suceava, 2007.
- Niculică 2006a – Niculică, B. P., *Epoca bronzului mijlociu şi târziu în Podişul Sucevei*, teză de doctorat, mss., Iaşi.
- Niculică 2006b – Niculică, B. P., *Karl Adolf Romstorfer*, Crai Nou XVII, 4250, marţi, 29 august 2006, 5.
- Niculică 2006c – Niculică, B. P., *Karl A. Romstorfer, intelectual de elită al Bucovinei*, Crai Nou XVII, 4286, miercuri, 18 octombrie, 5.

- Niculică 2004 – Niculică, B. P., *Noi date cu privire la toporul de la Darabani – „Zamčesco” (Ucraina)*, Suceava 29–30, 2002–2003, I, 411–418.
- Niculică 2003 – Niculică, B. P., *Topoare de piatră aparținând epocii bronzului descoperite pe teritoriul județului Suceava*, CC, S.N., 6–7 (16–17)/2000–2001, 67–80.
- Niculică 1999 – Niculică, B. P., *O seceră de bronz descoperită la Mihoveni (comuna Șcheia), județul Suceava*, CCA, S.N., 5 (15), 215–220.
- Niculică, Cojocaru 2006 – Niculică, B. P., Cojocaru, I., *Observații privind realizarea unei podoabe descoperite în necropola tumulară de la Adâncata – „Imaș” (județul Suceava)*, ArhMold 29, 203–207.
- Niculică, Budui, Mareș 2004 – Niculică, B. P., Budui, V., Mareș, I., *Considerații privind unele topoare de piatră, din epoca bronzului, descoperite în Podișul Sucevei*, Suceava 29–30 /2002–2003, I, 267–315.
- Niculică, Cojocaru 2003 – Niculică, B. P., Cojocaru, I., *Quelques considérations sur deux haches en cuivre appartenant à l'Âge du Bronze, découvertes dans le nord de la Moldavie*, SAA 29, 141–154.
- Niculică, Cojocaru 2001 – Niculică, B. P., Cojocaru, I., *Noi date cu privire la un topor de aramă aparținând epocii bronzului, din colecțiile Muzeului Național al Bucovinei, recent publicat*, Suceava 26–27–28 /1999–2000–2001, 691–697.
- Olinescu 1894 – Olinescu, D., *Charta archeologica a Bucovinei*, BSGR 15, I–II, 64–94.
- Petrescu-Dîmbovița 1998 – Petrescu-Dîmbovița, M., *Der Arm- und Beinschmuck in Rumänien*, PBF 10, 4, Stuttgart.
- Petrescu-Dîmbovița 1977 – Petrescu-Dîmbovița, M., *Depozitele de bronzuri din România*, București.
- Petrescu-Dîmbovița 1953 – Petrescu-Dîmbovița, M., *Contribuții la problema sfârșitului epocii bronzului și începutului epocii fierului în Moldova*, SCIV, 4, 3–4, 443–486.
- Peyersfeld 1912 – Peyersfeld, A., *Das städtische Museum in Suczawa*, JBLM, 17–18, 1909–1910, 59–66.
- Predescu 1999 – Predescu, L., *Enciclopedia României. Cugetarea. Material românesc. Oameni și înfăptuiri*, București.
- Prelicz 1886 – Prelicz, V., *Geschichte der Stadt Sereth und ihre Alterthümer*, Sereth.
- Reli 1927 – Reli, S., *Orașul Siret în vremuri de demult. Din trecutul unei vechi capitale a Moldovei*, Cernăuți.
- Romstorfer 1903 – Romstorfer, K. A., *Bronzekelt und Armspange aus Schipenitz*, în *Mittheilungen...*, III. Folge, II. Band, 12, Dezember, 399–400.
- Romstorfer 1894a – Romstorfer, K. A., *Notize. 2. Neuere interessante Funde in der Bukowina, beziehungsweise Erwerbungen des Landes-Museums*, *Mittheilungen...*, XX. Jahrgang, N.F., 49–50.
- Romstorfer 1894b – Romstorfer, K. A., *Aus den „Mittheilungen der k. k. Central-Commission”*, JBLM 2, 115–119.
- Romstorfer 1893a – Romstorfer, K. A., *Aus den „Mittheilungen der k. k. Central-Commission”*, JBLM 1, 45–71.
- Romstorfer 1893b – Romstorfer, K. A., *Notize. 135. (Gefäße aus Schipenitz)*, *Mittheilungen...*, XIX. Jahrgang, N.F., 243–244.
- Romstorfer 1891 – Romstorfer, K. A., *Sereth als Fundort archäologischer Gegenstände*, *Mittheilungen...*, XVII. Jahrgang, N.F., 80–83.
- Romstorfer 1890 – Romstorfer, K. A., *Funde in der Bukowina*, *Mittheilungen...*, XVI. Jahrgang, N.F., 69–70.
- Romstorfer 1889 – Romstorfer, K. A., *Funde in der Bukowina*, *Mittheilungen...*, XV. Jahrgang, N.F., 32–33.
- Rusu 1999 – Rusu, D. N., *Membrii Academiei Române (1866–1999). Dicționar2*, București.
- Satco 2004 – Satco, E., *Enciclopedia Bucovinei*, vol. I–II, Iași.
- Sbiera 1900 – Sbiera, I. G., *Isăcescul*, voce în Corneliu Diaconovich (ed.), *Enciclopedia Română*, II, Sibiu, 882.

- Soroceanu 1995 – Soroceanu, T., *Die Fundumstände bronzzeitlicher deponierungen – Ein Beitrag zur Hortdeutung beiderseits der Karpaten*, în Soroceanu, T. (ed.), *Bronzefunde aus Rumänien I*, PAS 10, Berlin, 15–80.
- Soroceanu, Lakó 1981 – Soroceanu, T., Lakó, E., *Depozitul de bronzuri de la Sâg (jud. Sălaj)*, AMP 5, 145–168.
- Szombathy 1899 – Szombathy, J., *Vorgeschichte*, în *Die österreichisch-ungarische Monarchie in Wort und Bild. Bukowina*, Wien, 49–56.
- Szombathy 1894 – Szombathy, J., *Prähistorische Recognoscierungstour nach der Bukowina im Jahre 1893*, JBLM 2, 11–21.
- Șerban 1996 – Șerban, C., *Karl Adolf Romstorfer (1854–1917)*, CC, S.N., 2 (12), 511–519.
- Teodor 1980 – Teodor, S., *Vestigii sporadice din epoca bronzului și a fierului la Botoșana (jud. Suceava)*, Suceava 6–7, 45–60.
- Ursulescu, Andronic, Hău 1988 – Ursulescu, N., Andronic, M., Hău, Fl., *Contribuții la cunoașterea așezărilor de pe teritoriul Siretului înainte de constituirea orașului medieval*, Suceava, 13–14, 85–101.
- Veliačik 1983 – Veliačik, L., *Die Lausitzer Kultur in der Slowakei*, Nitra.
- Vulpe 1970 – Vulpe, Al., *Die Äxte und Beile in Rumänien I*, PBF IX, 2, München.
- Zurowski 1949 – Zurowski, K., *Zabytki brązowe z młodszej epoki brązu i wczesnego okresu żelaza z dorzecza górnego Dniestru*, PrzArch, 8, 24, 1, (1948), 155–247.

LA LISTE DES FIGURES

- Fig. 1. Celte en bronze découvert à Șipeniț (selon Romstorfer, K. A., *Funde in der Bukowina*, Mittheilungen..., XVI. Jahrgang, N.F., 1890, 70, Notize 6, no. 10, fig. 5).
- Fig. 2. Celte en bronze découvert à Șipeniț (selon Romstorfer, K. A., *Bronzekelt und Armspange aus Schipenitz*, Mittheilungen..., III. Folge, II. Band, no. 12, Dezember 1903, 399, fig. 111).
- Fig. 3. Le celte de Șipeniț. Dessin, 2010. Les collections du Musée de la Bucovine, Suceava.
- Fig. 3a. Le celte de Șipeniț. L'ébauche de l'orifice pour fixer la manche.
- Fig. 4. Bracelet en bronze découvert à Șipeniț (selon Romstorfer, K. A., *Bronzekelt und Armspange aus Schipenitz*, Mittheilungen..., III. Folge, II. Band, no. 12, Dezember 1903, 399, fig. 112).
- Fig. 5. A–B, le bracelet de Șipeniț, les collections du Musée de la Bucovine Suceava. B, sans échelle (dessin, 2010).
- Fig. 6. Le celte de Șipeniț. Photo, 2010. 1–5, sans échelle.
- Fig. 7. Bracelet de Șipeniț. 1–2, sans échelle.

ABREVIERI

AARMSI	Analele Academiei Române. Memoriile Secțiunii Istorice, București.
Acta Musei Tutovens	Acta Musei Tutovens, Bârlad.
AIIA Iași	Anuarul Institutului de Istorie și Arheologie, Iași.
Am.J.Dis.Child.	American Journal of Diseases of Children, Chicago
Am.J.Phys. Anthropol.	American Journal of Physical Anthropology, New York
AMP	Acta Musei Porolissensis, Zalău.
Apulum	Acta Musei Apulensis, Alba Iulia.
ActaArchCarpathica	Acta Archaeologica Carpathica, Cracovia
ArchRozhledy	Archaeologicke Rozhledy, Praga
ArhMold	Arheologia Moldovei, Iași.
ArcheologijaSofia	Archeologija. Organ na Archeologičeskija Institut i Muzej, Sofia.
BAI	Bibliotheca Archaeologica Iassiensis, Iași
BCH	Bulletin de Correspondance Hellénique, Paris.
BMMN	Buletinul Muzeului Militar Național, București.
BMA	Bibliotheca Memoriae Antiquitatis, Piatra Neamț
BMJT	Buletinul Muzeului Județean Teleorman, Alexandria
BCMI	Buletinul Comisiunii Monumentelor Istorice, București.
BerRGK	Berichte der Römisch-Germanischen Kommission des Deutschen Arhaologischen Instituts, Frankfurt am Main, Berlin.
BiblThrac	Bibliotheca Thracologica, București.
BMA	Bibliotheca Memoriae Antiquitatis, Piatra-Neamț.
BPS	Baltic-Pontic Studies, Poznań.
BSGR	Buletinul Societății Geografice Române, București.
Bukowiner Heimatblätter	Bukowiner Heimatblätter, Rădăuți.
CAB	Cercetări arheologice, în București, București.
CAMNI	Cercetări arheologice, Muzeul Național de Istorie a României
CC	Codrul Cosminului, serie nouă, Suceava.
CCA	Cronica Cercetărilor Arheologice din România, București.
CCJD	Cultură și Civilizație la Dunărea de Jos, Călărași
CercIst	Cercetări Istorice, Iași.
CNA	Cronica Numismatică și Arheologică, București.
Crai Nou	Crai Nou, Suceava.
Dacia N.S.	Dacia, Nouvelle Série, Revue d'Archéologie et d'Histoire Ancienne, București.
DOP	Dumbarton Oaks Papers, Dumbarton Oaks.
EAIVR	Enciclopedia Arheologiei și Istoriei Vechi a României
EphNap	Ephemeris Napocensis, Cluj
GodišnikSofia	Godišnik Sofijskija Univ. „Sv. Kliment Ohridski”. Istoriceskij Fakultet, Sofija.
GodišnikŞumen	Godišnik na Muzejte ot Severna Bălgaria, Şumen.
IzvestijaVarna	Izvestija na Narodnija Muzej Varna, Varna.
JArS	Journal of Archaeological Sciences, London – New York.
JBLM	Jahrbuch des Bukowiner Landes Museums, Czernowitz.
KTEMA	Civilisations de l'Orient, de la Grèce et de Rome antiques, Strasbourg

Mitteilungen / Mittheilungen	Mitteilungen der K. K. Zentral-Kommission für Erforschung und Erhaltung der Kunst- und Historischen Denkmale, Wien.
Natura	Natura, București.
PAS	Prähistorische Archäologie in Südosteuropa, Berlin.
PBF	Prähistorische Bronzefunde, München.
Peuce	Peuce, Studii și cercetări de istorie și arheologie, Institutul de Cercetări Eco-Muzeale, Tulcea.
PMMB	Publicațiile Muzeului Municipiului București
PMMB	Publicațiile Muzeului Municipiului București
Pontica	Pontica. Studii și materiale de istorie, arheologie și muzeografie, Muzeul de Istorie Națională și Arheologie Constanța.
PrzArch	Przegląd Archeologiczny, Wrocław.
RevIst	Revista Istorică, București
RESEE	Revue des Études Sud-Est Européennes, București.
Revista Politică	Revista Politică, Suceava.
RRH	Revue Roumaine d'Histoire, București.
SAA	Studia Antiqua et Archaeologica, Iași.
SCIVA	Studii și cercetări de istorie veche și arheologie, București.
SCM	Studii și cercetări maramureșene, Baia Mare.
Studii și materiale / Suceava	Suceava. Anuarul Muzeului Bucovinei, Suceava.
StComSf.Gheorghe	Studii și Comunicări, Sf. Gheorghe.
TD	Thraco-Dacica, București.