

## MORMINTE DE INHUMAȚIE ÎN SARCOFAG DIN MOESIA INFERIOR

LIANA OȚA\*

**Rezumat:** Contribuția de față completează imaginea conturată, până acum, despre sarcofagele din *Moesia Inferior*. Rezultatelor cercetărilor anterioare, referitoare la proveniența sarcofagelor, analogiilor motivelor decorative sau comentariilor epigrafice li se adaugă o discuție asupra sarcofagelor privite ca înmormântări. Greutățile întâmpinate de un astfel de demers sunt numeroase: starea fragmentară a multor monumente de acest tip, numărul mic al sarcofagelor descoperite *in situ* (38 din 141, publicate până în prezent), numărul și mai mic al sarcofagelor cu inventar funerar (29). Principalele aspecte asupra cărora s-a concentrat atenția mea în lucrarea de față sunt: distribuția teritorială a sarcofagelor descoperite în *Moesia Inferior*, starea lor de conservare, modul de depunere a defuncțiilor și inventarul funerar.

**Cuvinte cheie:** mormânt, inhumăție, sarcofag, inventar, *Moesia Inferior*.

Despre sarcofagele din *Moesia Inferior* s-a scris cu mai multe prilejuri<sup>1</sup>. Contribuțiile precedente s-au concentrat asupra analizei motivelor decorative, a provenienței monumentelor sau au comentat inscripțiile, iar numărul mare de lucrări, ca și autoritatea științifică incontestabilă a autorilor ar putea pune sub semnul întrebării utilitatea demersului pe care mi-l propun. Rândurile de față au fost scrise cu un singur scop: acela de a completa substanțiala bibliografie a acestor monumente prin abordarea lor ca *în mormântări*. Datele pe care se întemeiază demersul de față provin exclusiv din literatura de specialitate publicată până în prezent.

Încep cu o precizare metodologică, poate nu inutilă, mai ales în contextul confuziei terminologice întâlnite în literatura bulgară: prin termenul de *sarcofag* am înțeles doar monumentul, din piatră sau marmură, cu arca realizată dintr-un singur bloc și capacul în pantă dublă, cu acrotere, în timp ce prin *cutii* am înțeles construcțiile rectangulare, din piatră, cărămidă sau țiglă, cu capacul plan sau în două ape. În opinia mea, diferența între *cutie* și *sarcofag* este dată în primul rând de forma și decorul specifice capacelor de sarcofag (marea majoritate, cel puțin pentru *Moesia Inferior*, în două ape, cu acrotere, decorate sau nu), în timp ce

---

\* Institutul de Arheologie „Vasile Pârvan”, București; e-mail: loredanaota@yahoo.com

<sup>1</sup> Alexandrescu-Vianu 1970; Alexandrescu-Vianu 2001; Alexandrescu-Vianu 2008–2009; Gerasimov 1969; Getov 1978; Borisova-Katzarova 2005; Știrbulescu 2007; ISM I-III, V; IGB I-II; ILBR.

capacul *cutilor* este, fără excepție, lipsit de acrotere și nedecorat<sup>2</sup>. Prezența capetelor arcuite, asemenea unor acrotere stilizate, la capacele în două ape ce acopereau arcele cat. XVIII.2–4 de la Oescus a fost deci motivul hotărâtor al includerii complexelor menționate ca morminte de inhumație în sarcofag, și nu ca morminte de inhumație în cutie. Toate celelalte amenajări funerare, care nu se încadrează descrierii menționate, le-am socotit drept morminte de inhumație în cutie.

### DISTRIBUȚIE TERITORIALĂ ȘI CONDIȚII DE DESCOPERIRE

Din punct de vedere numeric, inhumația în sarcofag reprezintă tipul cel mai răspândit de înmormântare în *Moesia Inferior*, după inhumația în groapă. Până în prezent, conform datelor pe care le-am avut la dispoziție din literatura publicată, numărul atestărilor se ridică la 141. Aceștia li s-ar putea adăuga și alte sarcofage, pe care nu le-am luat în discuție, deocamdată, din cauza lacunelor documentării: fie au fost numai semnalate, fără a li se preciza numărul (Vadu<sup>3</sup>), fie au fost încorporate în alte construcții, ceea ce determină încadrarea lor într-un alt tip de morminte (Barboși – sarcofagul descoperit pe str. Lozoveni<sup>4</sup>; Abrittus – *necropola estică*<sup>5</sup>, lângă Montana, villa 2, mausoleul 4<sup>6</sup>). Am menținut însă încadrarea în rândul mormintelor de inhumație în sarcofag a complexului de la Nicopolis ad Istrum, publicat în 1948, alcătuit din sarcofagul unui copil, fragmente dintr-o stelă funerară și o construcție pentru care Sven Conrad propune reconstituirea sa ca tipul *Aedicula distyl prostyl mit Archivolte*<sup>7</sup>, construcție situată însă separat, la aproximativ trei metri de sarcofag și de stelă. Am exclus din analiza ce urmează complexe funerare insuficient de detaliat descrise, astfel încât să pot evita o confuzie cu mormintele de inhumație în cutie sau de alt tip: Tomis M. 136<sup>8</sup>, Schitu<sup>9</sup>, Agigea<sup>10</sup>, descoperirea de la Ostrov<sup>11</sup>, Noviodunum – *sarcofag de pe*

<sup>2</sup> Pentru o discuție detaliată asupra mormintelor de inhumație în cutie din *Moesia Inferior*, vezi Oța 2011, 139–156.

<sup>3</sup> Avram, Bounegru, Chiriac 1987, 329, 330.

<sup>4</sup> Moisil 1910 a, 85–86; Dragomir 1967, 185–186; Alexandrescu-Vianu 1970, 294–295, cat. 27; Păltănea 1972, 383–385.

<sup>5</sup> Radoslavova, Atanasov 2008, 188–190.

<sup>6</sup> Aleksandrov 1980, 48–50.

<sup>7</sup> Conrad 2004, 18.

<sup>8</sup> Barbu 1961, 210. Complexul este descris de autor ca „sarcofag”, dar numărul foarte mare de defunții (15) îl face comparabil mai degrabă cu mormintele de inhumație în cutie.

<sup>9</sup> Vulpe 1934, 209. Monument descris ca „sarcofag simplu de calcar”, ceea ce ridică, iarăși, semne de întrebare dacă nu cumva este vorba de o cutie.

<sup>10</sup> ISM II, 319–320, cat. 363(199); monument de formă nedeterminabilă, dar cu inscripție.

<sup>11</sup> Burda 1979, 69, cat. 44. Conform descrierii autorului, fibula pare a sugera o datare mai târzie a complexului, la sfârșitul secolului al III-lea p.Chr. sau începutul celui următor, la fel ca pentru M. 1 de la Montana (cf. Oța 2011, 150, 155, var. 3, nr. 2, cu bibliografia anterioară). Excluderea sa din analiza de față, spre deosebire de complexul amintit de la Montana, se datorează suspiciunilor

*dealul Bădila*<sup>12</sup>. Există însă și situații în care am luat în calcul câteva complexe pentru descrierea cărora autorii care le-au publicat au folosit doar termenul de „sarcofag”, fără precizări suplimentare (cat. XII.1; cat. XVII.1; cat. XXI.1; cat. VI.1; cat. XVIII.1; cat. XIX.1–2; cat. XX.2–3; cat. XVI.10, XVI.11, XVI.19; cat. XXIV.3–5<sup>13</sup>). Includerea lor în analiza de față are în vedere fie prezența inventarului funerar obișnuit în cazul sarcofagelor din *Moesia Inferior* (cat. XXI.1; cat. XVIII.1; cat. XVII.1), fie materialul din care au fost executate (marmură, în cazul de la Camena), fie prezența în aceeași necropolă și a altor sarcofage (Somovit, Pavlikeni, Tropaeum Traiani, Odessos). Incertitudini legate de clasificarea în rândul sarcofagelor pot fi amintite și pentru alte opt monumente, în stare fragmentară, luate și acestea în considerare în analiza de față (cat. XXII.5, XXII.10–11, XXII.17; cat. X.5; cat. XVI.1; cat. XI.1–2). Mi s-a părut însă necesară prudența și am exclus din discuție câteva sarcofage despre care am găsit mențiuni în arhiva Muzeului Național de Antichități<sup>14</sup>, unele fiind chiar amintite în literatura de specialitate<sup>15</sup>, pentru a evita posibila identitate cu sarcofage aflate în lapidariile diverselor muzee, despre a căror proveniență nu s-au mai păstrat informații.

Repartiția teritorială a celor 141 de sarcofage din *Moesia Inferior*, publicate până în prezent, arată o concentrare în cimitirele orașelor grecești și romane, în timp ce prezența lor în necropolele rurale sau în cele ale fortificațiilor romane este redusă. Majoritatea celor 57 de sarcofage din cimitirele orașelor grecești se înregistrează la Tomis (24) și Odessos (20), urmate de Callatis (șapte) și Histria (doar șase, deși numărul inițial, cel puțin ținând cont de spoliile de la Vadu, trebuie să fi fost mult mai mare). Cele 50 de sarcofage din necropolele orașelor romane provin, în ordine numerică descrescătoare, de la Oescus (12), Noviodunum (10), Durostorum și Nicopolis ad Istrum (câte șapte, fiecare), Marcianopolis (șase), Tropaeum Traiani (cinci) și Troesmis (trei). 15 sarcofage au fost descoperite, cu siguranță, în mediul rural (câte două lângă Odessos<sup>16</sup> și Pavlikeni, și câte unul la Urluchioi, Momin sbor, Ștîpsko, Vardim, Dulgheru<sup>17</sup>, Camena, Valu lui Traian,

---

referitoare atât la o posibilă datare târzie, cât și la tipul de mormânt, căci autorul folosește termenul de „sarcofag” fără un alt detaliu.

<sup>12</sup> Moșil 1910 b, 48; incert cronologic și descris ca „sarcofag” cu aceeași lungime și lățime, ceea ce este complet neobișnuit pentru acest tip de morminte, cel puțin prin prisma exemplurilor din *Moesia Inferior*.

<sup>13</sup> Pentru a nu lungi în mod inutil lucrarea, nu mai dau în text trimiterile bibliografice pentru sarcofagele luate în discuție, ci doar la catalog. Necesitatea de a deosebi între ele fragmentele sau sarcofagele găsite în același loc, dar care nu au fost numerotate de autori, explică formulări care ar putea fi controversate, precum „sarcofag de calcar”, „sarcofag neterminat” etc. întâlnite în textul de față. Pentru indicarea mormintelor voi folosi abrevierea M. (mormânt).

<sup>14</sup> Sarcofag cu capac, găsit lângă frontiera bulgară, spre Silistra, având ca inventar urcioare. Dimensiunile sale sunt L = 2 m, lat. = 1,20 m (Dosar MNA 1888, fila 33). Îi mulțumesc încă o dată Roxanei Dobrescu, pentru permisiunea de a consulta dosarele de arhivă ale Muzeului Național de Antichități, București.

<sup>15</sup> Sarcofag găsit în teritoriul cetății Troesmis (Ștefan 1971, 51, nota 53).

<sup>16</sup> Informații asupra unuia dintre cele două complexe găsite lângă Odessos oferite de Al. Minčev, căruia îi mulțumesc încă o dată.

<sup>17</sup> Capac publicat de M. Alexandrescu-Vianu (1970, 288, cat. 13) ca descoperit la Tomis, dar despre care V. Barbu (1971, 59, nota 34) afirmă că provine de la Dulgheru.

Bajkal, Butovo, Dolna Bešovica, Višovgrad, cărora li se adaugă, poate, și Nikopol<sup>18</sup>) și doar opt în cimitire ale unor fortificații romane (câte trei la Barboși<sup>19</sup> și Somovit, și câte unul la Axiopolis și Dimum). Un număr de 10 sarcofage au fost publicate ca provenind din Dobrogea, fără alte detalii în privința locului descoperirii.

Pentru o mai bună înțelegere a multiplelor probleme ridicate de interpretarea mormintelor de inhumație în sarcofag, dintre care doar unele au fost amintite mai sus, voi încerca să trec în revistă datele referitoare la starea de conservare a sarcofagelor, completate uneori cu condițiile de descoperire. Excluzând de la bun început șapte cazuri, pentru care mi-a fost imposibil să-mi dau seama dacă s-au păstrat sarcofage întregi sau doar părți ale lor (cat. XVI.10, XVI.11, XVI.19; cat. XVII.1; cat. VI.1; cat. XVIII.1, XVIII.10; cat. XXIX.1), situația este relativ echilibrată. Predomină numeric (48) sarcofagele păstrate în întregime, adică arcă și capac, deși doar 38 dintre ele au fost descoperite *in situ* fie prin cercetări arheologice, fie întâmplător (nouă sarcofage de la Noviodunum, șase de la Oescus, patru de la Tomis, câte trei de la Marcianopolis, Durostorum, Callatis și Somovit, două de la Odessos și doar câte unul de la Troesmis, Barboși, Nicopolis ad Istrum, Štípsko și Vardim). În 43 de cazuri știm că s-a păstrat doar arca: în întregime (șase cazuri), fragmentar (35) sau neprecizat (două). Menționez, totuși, existența unor neclarități în cazul a cinci complexe, unde nu poate fi în totalitate exclusă proveniența arcei de la *cutii* aparținând variantei constructive 2<sup>20</sup> (cat. V.3; cat. XXIV.3–5; cat. XXXI.9). Numărul cazurilor în care s-a recuperat doar capacul cu forma specifică, întreg (17), fragmentar (21) sau neprecizat (patru) este de 42. Nici în acest ultim caz nu lipsesc dubiile, căci capace de sarcofag folosite pentru acoperirea altor tipuri de morminte (complex cu groapa arsă<sup>21</sup> și mormânt de inhumație în groapă<sup>22</sup>) se mai întâlnesc în *Moesia Inferior*, chiar dacă excepțional.

Deși sarcofagul este un tip de monument destinat, în principal, să fie văzut de trecători, totuși, în 18 situații s-a înregistrat acoperirea sa cu un tumul (cat. V.7; cat. XV.3–5, XV.7–10; cat. XI.3; cat. XIII.1; cat. II.1; cat. VI.1; cat. XII.1; cat. XVII.2; cat. XXI.1 și, probabil, cat. XXVIII.1, cat. XIX.1 și XV.6).

### CARACTERISTICI CONSTRUCTIVE ȘI DE DECOR ALE SARCOFAGELOR

Disproporția numerică dintre sarcofagele lucrate din calcar și cele din marmură este evidentă (82, respectiv 31), deși pentru 28 de sarcofage detaliul

<sup>18</sup> Fragmentul de arcă a fost refolosit pentru construcția unei fântâni, în perioada modernă. Dacă fragmentul amintit provine de aici sau din altă parte (Oescus? Novae?) nu se știe cu certitudine.

<sup>19</sup> Descoperirile de la Barboși și Galați sunt considerate ca provenind dintr-o singură necropolă, întinsă ca suprafață (Țentea, Cleșiu 2006, 52–53), punct de vedere care mi se pare și mie întemeiat (Oța 2007, 87).

<sup>20</sup> Oța 2011, 143–144, pentru discuția asupra variantei respective de cutie.

<sup>21</sup> Callatis – M. tumular (Oța 2007, 78 și 87, cu toată bibliografia anterioară).

<sup>22</sup> Tomis – *str. Răsuri* (Rădulescu, Davidescu 1959, 755–756).

referitor la materialul de construcție lipsește cu desăvârșire din publicație. Sarcofagele din marmură provin de la Tomis și Odessos (câte nouă fiecare), Marcianopolis și Histria (câte trei fiecare, dar cu precauția invocată și mai sus, în cazul Histriei, legată de prezența numeroaselor capace de sarcofag la Vadu, ceea ce ar schimba mult situația în ceea ce privește necropola histriană), câte unul la Callatis, Noviodunum, Barboși, lângă Odessos și Camena, sau din Dobrogea (două).

Etanșizarea între capacul și arca sarcofagelor s-a putut remarca în puține cazuri, ca urmare a stării fragmentare a sarcofagelor sau îndepărtării sale intenționate, în Antichitate sau recent, în scopul introducerii altor defuncții sau al jefuirii inventarului. Ea a fost obținută printr-unul din următoarele procedee: aplicarea unui strat de mortar, în două cazuri (cat. XI.3; cat. XVIII.6), în șase cazuri au fost alese crampoanele de fier, uneori lipite cu plumb (cat. XXII.2; cat. XXI.1 și, judecând după urmele lăsate în arcă, cat. XXII.3; cat. V.1; cat. XX.1 și cat. XXVIII.1), iar o combinație între crampoane de metal și mortar s-a înregistrat doar în trei cazuri (cat. V.7; cat. XV.8 și XV.10).

Dimensiunile<sup>23</sup> sarcofagelor din *Moesia Inferior* variază, în ceea ce privește arca, într-un registru cuprins, în cazul lungimii, între 291 cm (cat. XI.5 de la Marcianopolis) și 86 cm (sarcofag presupus, după dimensiuni, ca fiind al unui copil, cat. XXXI.1 din Dobrogea); în cazul lățimii, între 153 cm (cat. XI.5 de la Marcianopolis) și 49 cm (sarcofagul amintit din Dobrogea); în cazul înălțimii, între 153 cm (cat. XI.5 de la Marcianopolis) și 45 cm (cat. IX.6 de la Durostorum) sau chiar 28–32 cm (cat. XVIII.5–7 de la Oescus). Reperul maxim pentru toate cele trei dimensiuni ale capacului este oferit de același cat. XI.5 de la Marcianopolis (L = 307 cm, lat. = 163 cm, H = 120 cm), dar reperatele minime provin de la două sarcofage – cel presupus al unui copil, din Dobrogea (L = 90 cm, lat. = 63 cm) și cat. IX.6 de la Durostorum (H = 20 cm).

O trecere în revistă a repertoriului decorativ al *tuturor* sarcofagelor din *Moesia Inferior* nu a mai fost încercată până acum. Contribuțiile din literatura de specialitate au analizat, până în prezent, fie sarcofagele descoperite într-o necropolă<sup>24</sup> sau într-o zonă din *Moesia Inferior*<sup>25</sup>, fie sarcofagele importate dintr-o anumită provincie a Imperiului roman (sau care trădează modele preluate din centrul respectiv)<sup>26</sup>. Nu îmi propun, aici, o discuție amănunțită privind motivele decorative sau semnificația lor, căci scopul lucrării de față este o analiză a sarcofagelor ca morminte. Totuși, chiar și în cadrul unui astfel de demers, nu pot fi excluse în totalitate aspectele care țin de alte discipline decât arheologia (mai precis epigrafia și iconografia, în cazul sarcofagelor), mai cu seamă când rezultatele amintite completează o imagine ce ar fi rămas, altfel, lacunară. O încercare

<sup>23</sup> Dimensiunile sunt măsurate în cm, iar pentru indicarea lor am folosit următoarele prescurtări: L = lungime; lat. = lățime; H = înălțime.

<sup>24</sup> Gerasimov 1969, pentru Odessos; Baumann 1984 și Simion 2008, pentru Noviodunum.

<sup>25</sup> Alexandrescu-Vianu 1970, pentru Dobrogea.

<sup>26</sup> Alexandrescu-Vianu 2008–2009, pentru sarcofagele din Bithynia.

de clasificare a repertoriului decorativ al sarcofagelor din *Moesia Inferior*, chiar dacă nu detaliată, se vedește utilă din mai multe perspective: poate oferi sugestii legate de cronologia sarcofagelor, știut fiind faptul că decorul unor astfel de monumente ține cont și de modă<sup>27</sup>, poate releva analogii neașteptate între sarcofage din necropole diferite ale provinciei, și, nu în ultimul rând, poate va constitui un impuls pentru o viitoare cercetare a circulației modelelor decorative.

În stadiul actual al cercetărilor, numărul sarcofagelor nedecorate se ridică la 55, cu rezerva că unul dintre ele (Barboși cat. II.1) a fost importat fără a fi terminat, poate cu intenția completării decorației într-un atelier local. Semne de întrebare se ridică și pentru alte 20 de sarcofage, incomplete (s-au mai păstrat fie arca, fie capacul, în întregime sau fragmentar), nefiind deloc exclus ca una din părțile lipsă să fi avut un decor.

Decorul arcelor de sarcofag din *Moesia Inferior* este, la prima vedere, variat, cu toate că este posibil ca această impresie să fie, cel puțin parțial, rodul stării fragmentare a multor piese:

a. sarcofage decorate cu unelte sau embleme profesionale – trei la număr (cat. X.2, cat. XXII.1 și cat. XI.3; fig. 1/6–9). Deși nu se încadrează propriu-zis în această categorie, amintesc aici, pentru a nu fragmenta foarte mult clasificarea, sarcofagul de la Noviodunum (cat. XV.2), decorat cu o coroană legată cu panglică și cu rozetă în centru, interpretat ca însemn onorific decernat de *gerousia* unui oraș grecesc<sup>28</sup>. O astfel de interpretare a coroanei nu poate fi însă susținută fără excepție, dovadă fiind redarea ei, cu unele deosebiri de amănunt (rozete situate nu în centru, ci lateral) pe stela funerară dedicată unui copil de doar doi ani, de la Nicopolis ad Istrum (cat. XIII.1);

b. sarcofage decorate cu ghirlande – în număr de patru. Ghirlandele sunt asociate întotdeauna altor motive decorative: Eroses și un cap cu *kalathos* (cat. XVI.8), divinități (cat. IX.2), două personaje, unul masculin și celălalt feminin, și un cavaler în galop (cat. VII.1; fig. 1/1–3). Tot aici trebuie amintit și sarcofagul, rămas neterminat, de la Odessos (cat. XVI.9);

c. sarcofage decorate cu scene mitologice sunt doar două, cel puțin deocamdată, și provin ambele de la Odessos (cat. XVI.5 și XVI.7);

d. sarcofagele decorate cu personaje, masculine sau feminine, și coloane, trei în total, provin de la Tomis (cat. XXII.21–22) și Histria (cat. X.5);

e. pe un fragment de arcă, de la Odessos (cat. XVI.3) este redată o navă;

f. singular rămâne, cel puțin deocamdată, în *Moesia Inferior*, sarcofagul publicat fără detalii de la Tomis, decorat cu piese de toaletă și un personaj feminin (cat. XXII.24);

g. sarcofagele decorate cu Eroses/genii funerare sunt, în aparență, numeroase, dar subliniez faptul că această grupă s-a constituit nu atât pe baza similitudinilor

<sup>27</sup> Turcan 1978, 1720–1728.

<sup>28</sup> Alexandrescu-Vianu 1970, 294, cat. 26.

artistice cât, mai degrabă, a circumstanțelor legate de conservarea fragmentară a majorității arcelor: cat. X.4; cat. XXII.17; cat. XVI.12; cat. XVIII.12; cat. IX.1, IX.3).

h. chipul Meduzei apare pe două fragmente de arce, găsite la Histria (cat. X.1) și Tomis (cat. XXII.23);

i. la două sarcofage *tabula ansata* era mărginită de spirale, cu o manieră de redare diferită, însă (cat. XVI.15 și XI.4);

Decorul fragmentului pierdut de arcă de la Histria este neclar.

Trecerea în revistă a decorului capacelor de sarcofage evidențiază aceeași diversitate a repertoriului iconografic ca și în cazul arcelor:

a. grupa cel mai bine pusă în evidență este cea a capacelor cu pantele decorate cu imitații de țigle – sigur opt capace, posibil, datorită analogiilor unora dintre motivele decorative, și un al nouălea. Ca și în cazul arcelor decorate cu ghirlande, atrag atenția asupra numitorului comun, reprezentat de încercarea de redare a țiglelor, combinate însă de fiecare dată cu alte reprezentări, cu două posibile excepții (cat. XXII.6 și XXII.18 – acrotere cu motive vegetale și leu cu una dintre labe pe capul unui taur, și capul Meduzei pe fronton). Frontonul împodobit cu capul Meduzei caracterizează și alte capace din grupa analizată: cat. XXII.1 (acroterele decorate cu motive vegetale), cat. IX.4 (acrotere ornamentate cu motive vegetale și Eroses), cat. XXXI.2 (acrotere decorate cu genii înaripate), XXII.4 (acrotere cu motive vegetale, și una cu un portret masculin într-o cochilie), cat. XXXI.3 (acrotere lipsă). Pe frontonul unui capac de la Tomis (cat. XXII.15), capul Meduzei este înlocuit de reprezentarea unei rozete, iar despre proeminența, rămasă nefinisată, de pe frontonul unui capac de la Marcianopolis (cat. XI.5) nu se mai poate ști, cu certitudine, ce urma să reprezinte: rozetă sau capul Meduzei? O rozetă se remarcă și pe frontonul unui capac fragmentar de la Tropaeum Traiani, iar portretul defunctului într-o cochilie este semnalat și la Oescus, fără însă a avea certitudinea că aceste ultime două capace se încadrează în grupa discutată;

b. baza capacului ce acoperea un sarcofag de la Noviodunum (cat. XV.5) este decorată cu viță de vie, iar acroterele cu flori și fructe;

c. acroterele decorate cu motive vegetale se remarcă în șapte cazuri: cat. XXII.14 și cat. XXXI.7 (în ambele cazuri s-au mai păstrat doar acroterele), cat. XXII.13, cat. XIII.2, cat. I.1, cat. XIX.1 (fig. 1/4–5), și probabil cat. XXV.1. Pentru ultimele cinci capace menționez asocierea dintre motivele vegetale de pe acrotere și capul Meduzei de pe fronton. Lipsa acroterelor împiedică certitudinea în ceea ce privește încadrarea unui capac de sarcofag găsit în Dobrogea (cat. XXXI.3) în această grupă, așa cum s-ar putea presupune pe baza redării asemănătoare a capului de Meduză cu cel ce împodobește frontonul capacului de la Axiopolis;

d. capace decorate pe fronton cu capul Meduzei și cu figuri umane sunt în număr de două – fragmentul de la Oescus (cat. XVIII.8) și cel de la Nicopolis ad Istrum (cat. XIII.2);

e. un capac decorat pe fronton cu capul Meduzei, iar pe acrotere cu genii funerare a fost găsit la Oescus, dar nu este exclus ca și exemplarele de la Bajkal

(cat. III.1) și Dobrogea (cat. XXXI.10), din care s-au mai păstrat doar acroterele decorate, să fi avut același motiv artistic pe fronton. Și pe fragmentul de acroteră, descoperit la Odessos (cat. XVI.18), se remarcă același motiv artistic, al unui geniu funerar, asociat însă cu animale;

f. capacul ce acoperea arca decorată cu unelte de la Marcianopolis (cat. XI.3) are o singură acroteră împodobită, cu o rozetă și o figură umană stilizată (fig. 1/8–9);

g. geniu funerar/Eros sau personaj feminin cu delfin se observă pe acroterele unui fragment de capac de la Oescus (cat. XVIII.9), al cărui fronton este decorat cu un cavaler în galop, spre dreapta, asemenea frontonului sarcofagului de la Galați (str. Lozoveni) sau arcei de la Dolna Beșovica (cat. VII.1; fig. 1/3);

h. singular rămâne, cel puțin deocamdată, capacul de la Dulgheru (cat. VIII.1), care înfățișează un personaj feminin întins;

i. acrotera centrală a unui capac de la Histria (cat. X.6) este decorată cu palmetă ieșind dintr-un caliciu;

j. de la Odessos provine un fragment de capac de sarcofag (cat. XVI.6), decorat cu o scenă acvatică.

Analiza motivelor decorative, întreprinsă de specialiști, coroborată uneori cu analiza locului de proveniență al materialului din care au fost lucrate sarcofagele din *Moesia Inferior*, a avut drept rezultat distincția între sarcofagele lucrate local (chiar dacă în multe cazuri după modele din alte regiuni) și cele de import. Cel puțin în actualul stadiu al cercetărilor, sarcofagele importate sunt puține la număr (șapte). Patru dintre ele provin din ateliere proconnesiene, urmând a fi definitivate în *Moesia Inferior* (Marcianopolis cat. XI.5<sup>29</sup>; Odessos cat. XVI.9<sup>30</sup>; Tomis cat. XXII.1<sup>31</sup>; probabil Barboși cat. II.1<sup>32</sup>), două sunt originare din Phrygia (Tomis cat. XXII.21–22<sup>33</sup>), și doar unul a fost lucrat într-un atelier attic (Odessos cat. XVI.5<sup>34</sup>). Mult mai numeroase sunt sarcofagele lucrate în ateliere locale, după modele din Bithynia (Callatis cat. V.7<sup>35</sup>; Histria cat. X.4.<sup>36</sup>; Tomis cat. XXII.2, XXII.3 și XXII.24<sup>37</sup>; Durostorum cat. IX.4<sup>38</sup>), Phrygia (Durostorum cat. IX.2<sup>39</sup>) sau attice (Odessos cat. XVI.7<sup>40</sup>). Influența microasiatică este vădită și în cazul altor patru sarcofage, lucrate în ateliere din Odessos (cat. XVI.13, XVI.16–17, XVI.18<sup>41</sup>). Tot lucrări ale meșterilor locali sunt marea majoritate a sarcofagelor descoperite până

<sup>29</sup> Alexandrescu-Vianu 2008–2009, 65.

<sup>30</sup> Getov 1978, 14–18.

<sup>31</sup> Alexandrescu-Vianu 1970, 280–281, cat. 1; 2008–2009, 62, 64, cat. 2.

<sup>32</sup> Alexandrescu-Vianu 1970, 296–297, cat. 29; 2008–2009, 62, cat. 1.

<sup>33</sup> Covacef 2002, 305.

<sup>34</sup> Gerasimov 1969, 55; Getov 1978, 18.

<sup>35</sup> Alexandrescu-Vianu 2008–2009, 64.

<sup>36</sup> Știrbulescu 2007, 290.

<sup>37</sup> Pentru toate trei, vezi Alexandrescu-Vianu 2008–2009, 64 și 64, cat. 3.

<sup>38</sup> Știrbulescu 2007, 288, 296.

<sup>39</sup> Alexandrescu-Vianu 1970, 298–299, cat. 33.

<sup>40</sup> Gerasimov 1969, 59–60.

<sup>41</sup> Pentru toate, vezi Gerasimov 1969, 64, 66–68.



acum la Noviodunum (cat. XV.3, XV.5, XV.6–10<sup>42</sup>), cărora li se adaugă Marcianopolis cat. XI.3<sup>43</sup> sau sarcofagul din nordul Dobrogei (cat. XXXI.9)<sup>44</sup>. Deocamdată o excepție, sarcofagul cat. XXXI.10 din Dobrogea<sup>45</sup>, trădează racordarea la o modă italică.

### DEPUNEREA DEFUNCȚILOR

Numărul celor înmormântați într-un sarcofag a rămas, în majoritatea cazurilor (101) neprecizat. Pentru restul descoperirilor este raportată existența unui singur defunct (cat. II.1; cat. V.7; cat. XV.7 și XV.10; cat. XXII.1 și XXII.2; cat. XVIII.1, XVIII.2, XVIII.4, XVIII.5, XVIII.6; cat. XXI.1; cat. IX.6–7), cărora li se adaugă, judecând după personajele menționate în inscripții, alte 19 înmormântări (cat. X.1; XXII.3, 5, 10 și 24; XVI.2, 13, 14, 15, 20; V.1 și 2; IX.3; XV.2 și 5; XIII.1; IV.1; XIV.1; și probabil XXVII.1). Atunci când există posibilitatea confruntării datelor furnizate de inscripții cu numărul real al defuncțiilor dintr-un sarcofag, se poate întâmpla ca numărul personajelor atestate epigrafic să nu coincidă cu cel al scheletelor descoperite. Acest fapt relevă că sarcofagele puteau fi folosite și pentru înmormântări ulterioare, foarte probabil totuși în cadrul aceleiași familii, cum o dovedesc sarcofagul cat. XV.5 de la Noviodunum (a cărui inscripție menționează o singură persoană, dar în interior au fost găsite două schelete, cu monede indicând posterioritatea deceselor, deși sarcofagul nu prezenta urme de forțare pentru o a doua deschidere) și poate Tomis cat. XXII.3 (unde inscripția atestă un singur defunct, deși în realitate s-au descoperit două schelete, cu precizarea că sarcofagul prezenta urme evidente de forțare). O refolosire, tot cu scop funerar, dar mult mai târzie, o dovedește un sarcofag de la Callatis cat. V.1 (amenajat, conform inscripției, pentru un singur defunct, deși au fost descoperite trei schelete).

Mult mai rare sunt cazurile înmormântării simultane a doi defuncți în același sarcofag (cat. XV.8; cat. XI.5 – deși nu este exclusă o intervenție din antichitatea târzie; cat. XX.2. Aceștia li se adaugă, conform inscripțiilor, cat. XXII.4 și XXII.19, ambele construite pentru câte un cuplu). Doar excepțional s-au descoperit sarcofage cu trei decedați (cat. XV.3; cat. XI.3).

Orientarea defuncțiilor din mormintele de înmormântare în sarcofag se cunoaște în prea puține cazuri (15), cărora li se adaugă alte nouă cazuri pentru care se cunoaște doar orientarea sarcofagului. Predominantă numeric este orientarea pe direcția N-S, atestată pentru șase înmormântări de acest tip (cat. XV.7, XV.5 – ambele schelete, XV.3 – toate cele trei schelete; cat. XVIII.2; cat. XVI.4; cat. XX.2 –

<sup>42</sup> Simion 2008, 255–257, cat. 2–4; 258–259, cat. 6–7; 259–261, cat. 8–9.

<sup>43</sup> Minčev 2007, 59.

<sup>44</sup> Simion 2008, 261–262, cat. 11.

<sup>45</sup> Alexandrescu-Vianu 2008–2009, 65.

ambele schelete) și trei sarcofage (cat. XXI.1; cat. XV.2 și cat. XV.9, ultimul orientat însă NNE–SSV). În ordine numerică descrescătoare, sunt documentate orientările pe axa E-V (patru înmormântări – cat. XV.4; cat. XXVIII.1; cat. II.1; cat. VI.1; și două sarcofage – cat. XVIII.5, XVIII.7), NE–SV (două înmormântări – cat. XXII.2 și cat. XX.1, și trei sarcofage – cat. V.7, unde este posibil ca și scheletul să fi avut aceeași orientare; cat. XXII.1; cat. XI.3, deși două schelete din trei aveau capul spre sud), NV–SE (cat. XVIII.3 și un sarcofag – cat. XXII.3, deși probabil că și defuncții aveau aceeași orientare), S–N (ambele schelete din sarcofagul XV.8 de la Noviodunum) și V–E (o înmormântare – cat. XVIII.4, căci ultimul înhumat din sarcofagul V.1 a fost introdus ulterior). Tendința spre uniformitatea axelor de orientare, în cazul mai multor defuncți depuși într-un sarcofag este vizibilă, măcar pentru puținele exemple avute la dispoziție.

Poziția defuncților este înregistrată în și mai puține cazuri (zece). Cea mai des întâlnită (șapte înmormântări) este cea de decubit dorsal: cat. V.7 (cu mențiunea că poziția brațelor nu este clară în fotografie; fig. 3/1); cat. XV.7, XV.10, XV.5 (ambele schelete), XV.3 (trei defuncți, dintre care unul avea capul căzut pe stânga, conform fotografiei; fig. 2/1); cat. II.1 (fig. 2/2); cat. XVIII.4 (defuncță depusă inițial cu capul înălțat). Pentru ambele schelete din sarcofagul XV.8 de la Noviodunum și pentru ultimul schelet, înmormântat secundar, din sarcofagul V.1 de la Callatis s-a observat aceeași poziție: întins pe spate, cu palmele pe abdomen. Ambii defuncți din sarcofagul XXII.3 de la Tomis aveau aceeași poziție: decubit dorsal, cu brațul drept îndoit, cu palma pe piept, iar brațul stâng întins pe lângă corp.

În cazul sarcofagelor cu mai mulți defuncți, dispunerea acestora nu demonstrează urme de deranjare, precum în sarcofagul XV.5 (sarcofagul nu prezenta urme de forțare, adulta înmormântată la est, iar adolescenta la vest) sau XV.8 (unde sarcofagul este, însă, forțat) din necropola de la Noviodunum. Chiar dacă, în mod cert, a fost depus ulterior, sicriul celui de-al doilea defunct din sarcofagul XXII.3 de la Tomis a suprapus primul sicriu fără a-l deranja, fiind separat de el prin intermediul traverselor de lemn. Deși nu avem date referitoare la Marcianopolis cat. XI.5 și Somovit cat. XX.2, totuși, frecvente par a fi și cazurile când introducerea ulterioară a altor defuncți a deranjat înmormântările inițiale: Noviodunum cat. XV.3 (scheletul copilului deranjat de unul dintre cei doi adulți între care s-a găsit, un schelet feminin situat la est, altul, presupus masculin, deși inventarul nu oferă indicii clare, la vest, fără a se preciza dacă sarcofagul a fost sau nu forțat, ci doar că a fost etanșizat după ultima înmormântare), Marcianopolis cat. XI.3 (un schelet a fost împins lângă latura de nord, prin introducerea unui sicriu de lemn ce conținea alte două defuncte; cu observația că mormântul menționat face excepție și de la regula respectării aceleiași poziții, căci capul și jumătatea superioară a unuia dintre cele două schelete din sicriu suprapuneau pieptul celuilalt schelet), Callatis cat. V.1 (ultimul defunct depus peste scheletul de copil, pe care îl răvășește, la fel ca și pe celălalt schelet de adult, pe care îl înghesuie spre perețele nordic al arcei).

Nu dispunem de detalii referitoare la prezența/absența sicriului sau a altor modalități de depunere a decedaților decât pentru 11 morminte de tipul celor discutate în rândurile de față. Au fost înmormântați în sicriu defuncții din cinci sarcofage: cat. V.7 (unde sicriul, mai lung decât sarcofagul, a fost tăiat); XV.8 (din cele două înmormântări, doar cea a adolescentei); XXII.2 (adolescent depus pe o saltea, în sicriu), XXII.3 (cei doi defuncți depuși în sicrie separate); XI.3 (două femei, în același sicriu, și un schelet separat). Sigur nu au avut sicriu adult din sarcofagul XV.5 de la Noviodunum, și, foarte probabil, un schelet din cele trei de la Marcianopolis cat. XI.3. Cele trei schelete din sarcofagul XV.3 de la Noviodunum au fost depuse pe o podea de scânduri, fixate cu cuie; la fel, probabil, și defunctul din sarcofagul XV.9, din aceeași necropolă. Tot pe podină de lemn, peste care s-a așternut un strat gros de ramuri și frunze de dafin, a fost înmormântată decedata din sarcofagul XV.10 de la Noviodunum, iar cele două defuncte din sarcofagul XV.5 au fost depuse pe un pat de frunze de dafin.

În ceea ce privește vârsta, majoritatea celor înmormântați în sarcofagele din *Moesia Inferior* erau adulți: cat. XV.8 (unul din cei doi defuncți), XV.3 (doi din cei trei defuncți), XV.5 (dintre cele două defuncte, una are vârsta menționată de inscripție, 40 de ani); XXI.1; II.1; V.1 (doi defuncți din trei, dintre care unul avea, conform inscripției, vârsta de 63 de ani); XX.2 (un defunct din doi); XXII.1, 3 (unul dintre cei doi defuncți, având vârsta, atestată epigrafic, de 58 de ani). Mult mai multe informații furnizează, în acest sens, inscripțiile, conform cărora adulți au mai fost depuși și în sarcofagul V.2 de la Callatis (60 de ani); Durostorum cat. IX.3 (88 de ani); Tomis cat. XXII.2 (unde a fost înmormântată mama lui Damostratos), XXII.5 (23 de ani), XXII.19 (soție de 25 de ani și soțul), XXII.4 (soț și soție), XXII.10 (soție), XXII.24 (tot soție); Tomis cat. XXII.1 (dacă acceptăm simbolurile de pe arcă ca fiind legate nu de religia defunctului, ci de calitatea sa de agoranom); Histria cat. X.1 (comandant de trieră); Nikopol cat. XIV.1 (soție); Noviodunum cat. XV.2 (gerusiast); și, cu grad destul de mare de probabilitate, Odessos cat. XVI.2 și 20. Copiii sunt mult mai puțin atestați în inscripții: la Odessos cat. XVI.13, având 10 ani și Nicopolis ad Istrum cat. XIII.1, doar 2 ani; li se adaugă sarcofagul XV.3 de la Noviodunum (un schelet din trei); Callatis cat. V.1 (tot un schelet din trei, posibil ulterior); Somovit cat. XX.2 (un schelet din două); Dimum cat. VI.1; și, pe baza dimensiunilor sarcofagului, Dobrogea cat. XXXI.1; Oescus cat. XVIII.5–6; Durostorum cat. IX.6 și Noviodunum cat. XV.6. Adolescenți au fost înmormântați la Noviodunum cat. XV.5 și XV.8; Tomis cat. XXII.3 (câte un schelet din două, în toate cele trei cazuri). Dacă în același sarcofag au fost găsiți mai mulți defuncți, proporția de vârstă era adult+adolescent (Noviodunum cat. XV.5 și XV.8, Tomis cat. XXII.3), doi adulți+copil (Noviodunum cat. XV.3), adult+copil (Somovit cat. XX.2), sau doar adulți (Marcianopolis cat. XI.3 și XI.5; Tomis cat. XXII.4 și XXII.19).

Informațiilor deduse din inventarul funerar despre sexul celor înmormântați în sarcofage li se adaugă datele din inscripții. Decedați de sex masculin au fost depuși

în patru sarcofage (Barboși cat. II.1; Noviodunum cat. XV.3 – presupus un schelet din trei, deși inventarul funerar este neconcludent; Somovit cat. XX.2 – un schelet din două; Durostorum cat. IX.6 – dacă admitem că numele incizat pe inel era cel al defunctului; fig. 6/1), dar datele din inscripții completează seria cu defuncții din sarcofagele XV.2 de la Noviodunum; XXII.3–5, XXII.19 de la Tomis; V.1–2 de la Callatis; X.1 de la Histria; XVI.13, XVI.14, XVI.15, XVI.20 de la Odessos; IX.3 de la Durostorum; XIII.1 de la Nicopolis ad Istrum; IV.1 de la Butovo; XXVII.1 de la Valu lui Traian; și, dacă acceptăm interpretarea simbolurilor de pe arcă, sarcofagul XXII.1 de la Tomis.

Pe baza inventarului funerar, persoane de sex feminin au fost îngropate în sarcofagele XV.8 de la Noviodunum (ambele defuncte), XV.3 (o defunctă, sau poate chiar două, din trei), XV.5 (ambele decedate, dintre care una menționată în inscripție), XV.7 și XV.10, din aceeași necropolă; XI.3 de la Marcianopolis (două defuncte din trei); V.7 de la Callatis; XVII.1 de lângă Odessos; XVIII.1 și XVIII.4 de la Oescus; XXI.1 de la Štípsko; XX.1 de la Somovit, posibil și XX.2 (o defunctă, copil, din doi); IX.7 de la Durostorum. Conform datelor epigrafice, seria sarcofagelor în care au fost depuse femeile poate fi completată cu Tomis cat. XXII.2, XXII.4 (o defunctă din doi), XXII.19 (la fel), și XXII.24; Odessos cat. XVI.2; și Nikopol. În două sarcofage au fost înmormântate cupluri (Tomis cat. XXII.4 și 19), în trei sarcofage câte două femei (Noviodunum cat. XV. 5 și 8, în ambele cazuri adultă și adolescentă; și Marcianopolis cat. XI.5, cu întrebarea dacă nu cumva decedatele au fost introduse ulterior, căci crucile zgâriate pe capac și orificiul din arcă arată o refolosire a monumentului). Singulare sunt, deocamdată, înmormântarea a două persoane de sex masculin (Tomis cat. XXII.3, adult și adolescent), a unui bărbat și a unui copil de sex feminin (Somovit cat. XX.2), a două femei, adulte, depuse ulterior unui defunct al cărui sex nu poate fi determinat (Marcianopolis cat. XI.3), a unui copil, împreună cu o persoană de sex feminin și încă una, posibil de sex masculin (Noviodunum cat. XV.3).

## INVENTARUL

Despre inventarul mării majorității a înmormântărilor de acest tip ori nu se mai știe nimic (111), ori au fost păstrate piese absolut nesemnificative (de exemplu, în sarcofagul descoperit în 1931 la Tomis s-a mai găsit doar un mic ornament de bronz). Cauzele se datorează jefuirii, în antichitate sau ulterior, sau faptului că multe dintre sarcofage au fost refolosite ca material de construcție.

În ciuda mării marje de nesiguranță<sup>46</sup> indusă de observația de mai sus, voi încerca o analiză a inventarului restului de 29 de sarcofage, căci unele reguli de depunere pot fi, totuși, conturate.

<sup>46</sup> Despre greutatea întâmpinate de cei care vor să studieze sarcofagele, vezi și Herdejürgen 2000, 209, care dă câteva exemple de analiză a contextului descoperirii (este drept că tot pe bază

Tabloul general al frecvenței categoriilor de inventar arată astfel: podoabe (14 cazuri), monede (14 cazuri), vase ceramice (12 cazuri), vase de sticlă (11 cazuri), piese de port și obiecte de toaletă (câte șapte cazuri, fiecare), opaițe (șase cazuri), obiecte casnice (trei cazuri), instrumente de scris/citit (două cazuri). Singulare sunt, cel puțin în actualul stadiu al cercetării, depunerile de arme (lance și spadă, ambele la Barboși cat. II.1), vase de metal (fragmente dintr-un vas de plumb, la Callatis cat. V.7), piese posibil cu funcții apotropaice (aplica-*phallus* și mânerul de cheie de la Durostorum cat. IX.6; fig. 6/5–6 și două discuri de argint, presupuse ca fiind capace pentru amulete, din sarcofagul XV.3 de la Noviodunum; fig. 2/1), foiața de aur depusă pe gura adultului din sarcofagul XXI.3 de la Tomis; fig. 4/6). Dacă prezența cuielor în inventarul a trei morminte poate fi pusă în legătură cu sicriul sau targa funerară, rămân deocamdată de semnalat două morminte, ambele de la Oescus cat. XVIII.2 (cu două cuie) și XVIII.4 (trei cuie, găsite la cap și la picioare), pentru care o atare explicație este mai greu de acceptat.

Varietatea tipologică a celei mai frecvent întâlnite categorii de obiecte din inventarul sarcofagelor – piesele de podoabă – este mare. Prezența cea mai marcantă numeric este cea a cerceilor (13 exemplare, în 12 morminte, în condițiile în care ambele defuncte de la Marcianopolis cat. XI.3 aveau cercei; fig. 8/2–3). Defunctele din sarcofagele XV.7 și XX.1 aveau doar un cercel ca inventar, în timp ce doi cercei au fost observați în cazurile V.7, IX.7, XV.3, XV.5 și XV.8, XX.2, XVII.1, XXI.1 și posibil XVIII.1. În ceea ce privește situația înregistrată în sarcofagul XI.3 de la Marcianopolis, una dintre defuncte avea ca inventar un cercel, iar alta doi cercei. Cele 12 inele au fost descoperite în șapte morminte, după cum urmează: câte unul (în patru morminte, cat. XI.3, XV.5, XV.7, XV.8; dintre aceste patru morminte, trei conțineau câte doi și trei defuncți, dar fără excepție doar un decedat purta inel), două (Callatis cat. V.7 și Durostorum cat. IX.7; fig. 3/12 și 6/7–8) sau patru (Durostorum cat. IX.6; fig. 6/1–4). Acele de păr provin din șase morminte (cat. V.7, XV.3 și XV.5, XVIII.4, XX.1 și XXI.1)<sup>47</sup>. O defunctă din sarcofagul XV.3 de la Noviodunum avea două ace de păr (fig. 2/1). Tot în șase morminte s-au descoperit mărgelile (în marea majoritate a cazurilor se poate presupune că ele alcătuiau un colier, dar numărul lor mic pare a fi, uneori, un argument contra acestei ipoteze; cat. XI.3, XV.3, XV.5, XV.8, XX.1, XX.2). Cele două morminte în care s-au descoperit coliere sunt din necropola callatiană (cat. V.7, de unde provin trei exemplare; fig. 3/13) și din cea de la Durostorum (cat. IX.7; fig. 6/11). Cele două pandantive provin din două morminte (cat. XV.8 și IX.7), diadema dintr-unul (cat. V.7), și brățara tot dintr-unul (cat. XV.7). Componenta seturilor de bijuterii sau podoabe descoperite în cele 14 sarcofage din

iconografică), care a avut ca rezultat rafinarea cronologiei complexului funerar față de datele oferite doar de studiul sarcofagelor (Herdejürgen 2000, 209–234).

<sup>47</sup> Ar fi de menționat atribuirea incertă tipologic, totuși, a piesei din sarcofagul XX.1 de la Somovit, ca și faptul că acul de păr din sarcofagul V.7 de la Callatis putea fi tot un instrument cosmetic, dat fiind că a fost găsit într-o casetă ce conținea doar instrumente cosmetice.

*Moesia Inferior* nu pare a se supune unor reguli stricte. Defuncții din cinci sarcofage purtau doar un singur tip de obiect de podoabă: cercei în trei cazuri (cat. XVII.1 și câte una din defunctele din sarcofagele XV.8 și XI.3), ac de păr (cat. XVIII.4), și cele patru inele, probabil aparținând unui băiat (cat. IX.6). În alte cazuri, cerceii se asociau cu mărgelile (un caz, nesigur însă, la Somovit cat. XX.2) și cu ac de păr (Štipsko cat. XXI.1). Seturile mai mari cuprindeau combinațiile: cercei+inel+colier (o defunctă din sarcofagul XI.3 de la Marcianopolis; fig. 8/1–2, 4; și una din sarcofagul IX.7 de la Durostorum; fig. 6/7–11), cercei+inel+brățară (Noviodunum cat. XV.7; fig. 5/2), cercei+colier(e)+ac de păr (Somovit cat. XX.1 și o defunctă din sarcofagul XV.3 de la Noviodunum; fig. 2/1), cercei+inel+ac de păr+mărgelile (adultă din sarcofagul XV.5 de la Noviodunum; fig. 5/1), cercei+inele+coliere+ac de păr+diademă (Callatis cat. V.7; fig. 3), inel+colier+pandantiv (o defunctă din sarcofagul XV.8 de la Noviodunum).

Ca frecvență a depunerii în sarcofage, monedele se situează pe locul imediat următor pieselor de podoabă. Nu am luat în considerare, din cauza semnelor de întrebare legate de apartenența lor la inventarul inițial al sarcofagelor, moneda din sarcofagul V.2 de la Callatis și cele patru exemplare, unele arse, din sarcofagul XV.1 de la Noviodunum. Au rămas astfel în statistica întocmită de mine 27 sau 28 de monede, depuse în 14 morminte, de regulă câte una (nouă cazuri – cat. IX.7, XVIII.4–6, XV. 3, 5, 8, XX.1–2), mai rar câte două (Callatis cat. V.7 și Oescus cat. XVIII.2), câte trei (Durostorum cat. IX.6; Štipsko cat. XXI.1) sau patru–cinci (Noviodunum cat. XV.7).

În discuția asupra prezenței vaselor ceramice, nu am luat în calcul recipientele care pot fi legate de practici ulterioare înmormântării (Noviodunum cat. XV.8 și Somovit cat. XX.2). Două sunt formele ceramice întâlnite cu precădere în inventarul sarcofagelor din *Moesia Inferior*: urcioarele (18 exemplare în opt morminte – cat. II.1, VI.1, XV.3, XV.5, XV.7, XVIII.2–4), și cănițele (nouă exemplare în șapte morminte – cat. II.1, VI.1, XV.3, XV.5, XV.9, XVIII.4, XXII.2). Acestor două forme li se adaugă oala cu două toarte din sarcofagul XV.3 de la Noviodunum, și vasele a căror formă nu mai poate fi reconstituită, din patru complexe (Barboși cat. II.1; Oescus cat. XVIII.3; Durostorum cat. IX.7; Somovit cat. XX.3). Numărul vaselor ceramice descoperite în sarcofage variază: doar unul (cănițe la Tomis cat. XXII.2 și Noviodunum cat. XV.9; urcior la Noviodunum cat. XV.7), sau trei (urcior și două cănițe la Dimum cat. VI.1; trei urcioare în sarcofagul XVIII.2 de la Oescus, două urcioare și o căniță la picioarele celor două defuncte din sarcofagul XV.5 de la Noviodunum; două urcioare și cel puțin un vas fragmentar în sarcofagul XVIII.3 de la Oescus). Un număr mai mare de recipiente se întâlnește doar excepțional: patru (trei urcioare și o căniță în sarcofagul XVIII.4 de la Oescus), cinci (trei urcioare, o căniță, și încă un vas<sup>48</sup>, la Barboși cat. II.1), șase (trei urcioare, două cănițe și o oală cu două toarte în sarcofagul XV.3 de la Noviodunum).

<sup>48</sup> În ilustrație se observă vasul, dar nu i se poate determina forma.

Mult mai variate sunt formele vaselor de sticlă, găsite în 11 sarcofage. Predomină însă net unguentariile (minimum 13 exemplare în nouă morminte – cat. V.7, XI.3, XV.5, XV.8, XVIII.4, XX.1, XXI.1, și probabil XVI.9 și XVIII.3), depuse cu precădere câte unul (patru cazuri – XV.5, XV.8, XVIII.4, XX.1), mai rar două (Ștîpsko cat. XXI.1 și Marcianopolis cat. XI.3, dar ultimul cu trei defuncți) sau trei (Callatis cat. V.7). În toate cele trei morminte în care s-au descoperit flacoane, numărul lor era diferit: unul (Tomis cat. XXII.2), două (Tomis cat. XXII.3, ambele la un singur defunct; fig. 4/8–9), cinci (Callatis cat. V.7). Un *guttus* provine din sarcofagul XXI.1 de la Ștîpsko, deus ca inventar al unei tinere. Repertoriul formelor vaselor de sticlă se completează cu bolul (fig. 3/7) și paharul din complexul de la Callatis cat. V.7, oala de la Ștîpsko cat. XXI.1<sup>49</sup> și vasul cu formă neprecizată din sarcofagul cat. XXII.2 de la Tomis. Analiza raportului vase de sticlă/sarcofag arată predominarea cazurilor în care s-a deus doar un vas de sticlă (în toate cele patru cazuri, câte un unguentariu). Un flacon și un alt vas de sticlă au fost descoperite în sarcofagul XXII.2 de la Tomis, adultul din sarcofagul XXII.3 din aceeași necropolă avea ca inventar un unguentariu și două flacoane (fig. 4/7–9), iar în sarcofagul tinerei de la Ștîpsko (cat. XXI.1) s-au găsit două unguentarii, un *guttus* și o oală. Numărul cel mai mare de vase de sticlă se înregistrează în sarcofagul V.7 de la Callatis – 10 (cinci flacoane, trei unguentarii, bol, pahar; fig. 3/6–7). În cinci cazuri vasele de sticlă se asociau cu recipientele ceramice (sarcofagul XXII.2 de la Tomis; Noviodunum cat. XV.5 și XV.8; Oescus cat. XVIII.3–4).

Cel mai frecvent întâlnit obiect de port este încălțăminte, găsită în șapte complexe, în care se afla câte de o pereche, purtată (probabil Somovit cat. XX.2) sau nu (Noviodunum cat. XV.10, și o defunctă din sarcofagul XV.5 din aceeași necropolă), cărora li se adaugă două defuncte de la Marcianopolis cat. XI.3 (la una dintre ele s-a mai descoperit doar o sanda; fig. 8/6), o defunctă din sarcofagul XV.8 de la Noviodunum și decedata de la Ștîpsko. La vârful picioarelor adolescenței din sarcofagul XV.5 de la Noviodunum s-au găsit două perechi de încălțăminte (fig. 5/1). Nici una dintre cele trei perechi găsite din sarcofagul XV.8 de la Noviodunum (al unei adolescente) nu pare a fi fost purtată în momentul înmormântării, și, firește, doar una dintre cele șapte perechi de încălțăminte din complexul de la Callatis cat. V.7 era purtată. Alte piese de port sunt fibulele (Callatis cat. V.7 și Noviodunum cat. XV.10<sup>50</sup>; fig. 7/4) și o cataramă (adultă din sarcofagul XV.5 de la Noviodunum).

<sup>49</sup> Atrag atenția că această atribuire poate fi pusă sub semnul întrebării, dată fiind calitatea ilustrației.

<sup>50</sup> Considerată de autorul săpăturilor (Simion 2008, 259, cat. 6–7, fig. 6) drept fibulă *mit umgeschlagenem Fuss*, piesa din al doilea sarcofag de la Noviodunum – *Groapa Cailor*, la o privire mai atentă, pare a se încadra în tipul definit de S. Cociș drept pseudo-Latène (cf. Cociș 2004, 38–39, tip 2), purtat cu precădere de militari, și cu o datare relativ timpurie (perioada Tiberiu-Vespasian, dar folosită până la începutul secolului al II-lea p.Chr.).

În șapte sarcofage s-au descoperit piese de toaletă. Frecvența cea mai mare o au pixidele (10), distribuite după cum urmează: câte una, din lemn, în trei cazuri (cat. XI.3, XV.5, XVI.9; fig. 4/5), câte două într-un caz (adolescenta din sarcofagul XV.8 de la Noviodunum) sau câte cinci (dintre care patru din lemn și una din plută) într-un caz (defuncta de la Callatis cat. V.7). În cinci sarcofage (cat. V.7, XI.3, XV.5, XVI.9, XXII.3) s-au descoperit piepteni, dar trebuie reținut că piesa din sarcofagul XXII.3 de la Tomis constituia inventarul adolescentului, înmormântat la o dată ulterioară (fig. 4/10). Cu o singură excepție, unde se înregistrează prezența a două asemenea obiecte (adolescenta din sarcofagul XV.5 de la Noviodunum), inventarul mormintelor conține câte un singur pieptene. Oglinzile au fost depuse în două sarcofage, în număr de patru (Callatis cat. V.7; fig. 3/9,14) și una (Ștîpsko cat. XXI.1). Combinația dintre plăcuță și spatulă (fig. 3/5), se înregistrează în sarcofagul V.7 de la Callatis.

În patru morminte s-au descoperit casete. Din caseta de la Ștîpsko nu s-au mai păstrat decât garniturile, astfel încât conținutul ei rămâne necunoscut. Nu același este cazul celorlalte casete, care conțineau cinci flacoane+ac de păr+plăcuță+spatulă+oglină+pixidă (o casetă din cele două din sarcofagul V.7 de la Callatis; fig. 3/5, 6, 9), o piesă din lemn și o pixidă de lemn, cu doi dinți (altă casetă din același sarcofag), unguentariu+coșuleț cu mărgelă+pixidă cu fard (adolescenta din sarcofagul XV.8 de la Noviodunum), pieptene+pixidă din lemn+șuviță de păr, iar pe casetă, un alt pieptene, un bol de lemn și unul sau mai multe bețișoare de lemn (adolescenta din sarcofagul XV.5 de la Noviodunum).

Surprinzător de mic este numărul sarcofagelor în care s-au depus opaițe – doar șase: în cinci cazuri acestea sunt lucrate din lut (cat. XVI.9, XVII.1, XVIII.3, XVIII.7, XXII.2), unul singur fiind din metal (Callatis cat. V.7; fig. 3/2). Nici de această dată nu am inclus în statistică un opaiț (găsit lângă sarcofagul XV.5 de la Noviodunum) care a fost depus în cadrul unor practici ulterioare înmormântării. În patru sarcofage s-a depus câte un opaiț, într-unul au fost găsite două (lângă Odessos cat. XVII.1<sup>51</sup>; fig. 4/1–2), în timp ce numărul opaițelor din sarcofagul XVI.9 de la Odessos rămâne neprecizat. În ceea ce privește asocierile cu alte categorii de inventar, în două sarcofage s-a înregistrat combinația opaițe–vase ceramice–vase de sticlă (Tomis cat. XXII.2, Oescus cat. XVIII.3) sau opaițe–vase de sticlă (Callatis cat. V.7, Odessos cat. XVI.9).

Doar în trei sarcofage s-au găsit obiecte de uz casnic: cuțit (adultul din sarcofagul XX.2 de la Somovit), ac (Noviodunum cat. XV.10) și cinci linguri și trei

<sup>51</sup> Din literatura asupra acestui complex, descoperit lângă Odessos, lipsesc precizările referitoare la componența pe ansamblu a inventarului. Ruseva-Slokoska 1991, 114, cat. 26 a–b publică cerceii și face referire la opaițele care s-au mai descoperit în complex, fără a da vreo trimitere bibliografică. Având în vedere locația comună a pieselor, am considerat că cele două opaițe (fig. 4/1–2) din colecțiile Muzeului Național din Sofia, publicate de Čičikova 1961, 312–315, cat. 7, 11) și Kuzmanov 1992, 29–30, cat. 174, 186) provin din același mormânt cu bijuteriile (fig. 4/3), mai ales că datarea opaițelor coincide, în opinia autorilor citați.



fusaiole (Callatis cat. V.7). Asupra instrumentelor de scris-citit din sarcofage nu mai insist, analiza lor fiind detaliată cu un alt prilej<sup>52</sup> (fig. 3/3).

La încheierea discuției asupra inventarului sarcofagelor din *Moesia Inferior*, aș dori să mai remarc două aspecte. Primul dintre ele este legat de prezența, în inventarul sarcofagului V.7 de la Callatis, a rămuricilor din bolul de sticlă cu mâner (fig. 3/7), și în inventarul uneia dintre cele două defuncte de la Marcianopolis cat. XI.3 a semințelor de lucernă și romaniță, descoperite la cap. Cel de-al doilea aspect se referă la materiile arse, descoperite în interiorul sarcofagelor: bucăți de rășină arsă, descoperite la dreapta sicriului defunctei de la Callatis cat. V.7, cărbunii din ambele cănițe din sarcofagul XV.3 de la Noviodunum, și bețișorul (sau bețișoarele) arse, remarcate pe caseta adolescenței din sarcofagul XV.5 de la Noviodunum, sub bolul din lemn.

Absența inventarului funerar în marea majoritate a sarcofagelor mi-a îngreuiat mult încercarea de datare a mormintelor discutate în rândurile de față, chiar dacă am apelat la cronologia propusă ca urmare a analizei epigrafice sau a modelelor artistice. În condițiile în care foarte multe dintre sarcofagele menționate în contribuția de față rămân, încă, neprecizate ca datare, nu pot spune decât că, cel puțin pentru *Moesia Inferior*, apogeul modei funerare a sarcofagelor se înregistrează începând cu a doua jumătate a secolului al II-lea p.Chr., și continuă în prima jumătate a secolului următor. Desigur, aceasta nu exclude prezența unor monumente mai timpurii, datate în prima jumătate a secolului al II-lea p.Chr. (precum deja menționatul sarcofag XV.10 de la Noviodunum), sau a unora mai târzii, datate în a doua jumătate a secolului al III-lea p.Chr. (Durostorum cat. IX.3 și Dolna Bešovica cat. VII.1). Nu îmi mai rămâne decât să corectez datarea, mult prea timpurie, decisă de autoare doar pe baza monedelor (două monede emise de Hadrian) pentru sarcofagul XVIII.2 de la Oescus, unde analogiile urcioarelor și unele detalii de formă impun, totuși, o datare cel mai devreme la sfârșitul secolului al II-lea, dacă nu chiar una în secolul următor<sup>53</sup>; fig. 7/1) și a sarcofagului XVIII.4 din aceeași necropolă (cu monedă emisă de același împărat, dar cu ceramică datată mai târziu<sup>54</sup>; fig. 7/2–3).

## CONCLUZII

Sintetizarea informațiilor prezentate în rândurile de mai sus, pentru fiecare dintre centrele din *Moesia Inferior* în care au fost descoperite sarcofage, relevă

<sup>52</sup> Oța 2010, 396–397.

<sup>53</sup> Popilian 1976, 98–99, urcioare tip V.7, frecvente la sfârșitul secolului al II-lea și începutul secolului al III-lea p.Chr.; Kabakčieva 1986, 20 și 76–77, cat. 275–278: urcioare tip I.1, datate la sfârșitul secolului al II-lea p.Chr. și în secolul următor.

<sup>54</sup> Urcioare datate cel mai devreme la mijlocul secolului al II-lea p.Chr. (Popilian 1976, 98, tip V.5), în timp ce buza în formă de șaibă este considerată, la Ivajlovgrad, drept caracteristică secolului al III-lea p.Chr. (Kabakčieva 1986, 76, cat. 274, căni cu două toarte). O datare în a doua jumătate a secolului al II-lea, cel mai devreme, dacă nu chiar în secolul următor, este sugerată și de cănița cu „coaste” (Popilian 1976, 105–106, tip VII.3; Opaît 1980, 355, cat. 39, pl. VIII/3).

caracteristici destul de diferite, surprinzătoare, uneori, mai ales prin prisma apropierii geografice.

Cele mai multe sarcofage (24) provin de la Tomis. Dintre acestea, nouă au fost lucrate din marmură (cat. XXII.1, XXII.4, XXII.6, XXII.7, XXII.14, XXII.17, XXII.21–23). Cu siguranță, trei sarcofage au fost importate din Asia Mică, dar, chiar și pentru multe dintre cele lucrate local, influența artistică a aceleiași zone este vizibilă. Cinci dintre cele 24 de sarcofage sunt nedecorate (cat. XXII.2, XXII.3, XXII.12, XXII.16, XXII.19), în timp ce repertoriul artistic al celorlalte este divers: personaje masculine sau feminine (două sarcofage cat. XXII.21–22), unelte sau embleme profesionale (cat. XXII.1), piese de toaletă (cat. XXII.24), Eroses (cat. XXII.17), capul Meduzei (cat. XXII.23), în cazul arcelor, în timp ce capacele sunt decorate cu imitații de țigle (patru cazuri sigure – cat. XXII.1, XXII.4, XXII.6, XXII.15, posibil și XXII.18), sau capul Meduzei pe fronton, combinat cu motive vegetale pe acrotere (cat. XXII.13 și probabil XXII.14). Pe sarcofagele descoperite la Tomis au putut fi inventariate 11 inscripții în limba greacă (cat. XXII.2–4, XXII.7–11, XXII.19–20, XXII.24) și doar una în limba latină (cat. XXII.5), aceasta din urmă fiind pusă de părinții unui defunct de 23 de ani și 11 luni. Originea din Asia Mică a trei dintre comanditarii sarcofagelor de la Tomis este explicit afirmată: Damostratos, fiul lui Heras, din Nicomedia<sup>55</sup> (care comandă sarcofagul pentru mama sa – cat. XXII.2), un alt comanditar, al cărui nume nu s-a păstrat, provine tot din Nicomedia (cat. XXII.10), în timp ce negustorul Metrodoros, fiul lui Gaius, decedat la 58 de ani, este originar din orașul Prousius<sup>56</sup> (cat. XXII.3). Două sarcofage aparțin unor cupluri: Alexandros, fiul lui Zmaragdos („binefăcător” probabil originar din Tomis, dovadă fiind menționarea tribului său, Oinopes) și soția Kyrilla, fiica lui Philocleus<sup>57</sup> (cat. XXII.4); Castresios, administrator al lui Iulius Fronto și soția sa de 25 de ani, Euphrosyne<sup>58</sup> (cat. XXII.19). Din păcate, sarcofagul construit la comanda lui Flavius Neikylos pentru soția sa, Flavia Cocceia, nu este încă publicat detaliat (cat. XXII.24). Inventarul sarcofagelor cat XXII.2–3 de la Tomis nu este deosebit, nici ca acumulare de piese, nici ca valoare a lor; ar trebui remarcată, totuși, spre deosebire de alte orașe, fie ele grecești sau romane, depunerea, cu precădere, a vaselor de sticlă în inventarul sarcofagelor tomitane.

Nouă dintre cele 20 de sarcofage provenite de la Odessos sunt din marmură (cat. XVI.2, XVI.4–7, XVI.9, XVI.13–14, XVI.19). Cel puțin până în prezent, Odessos este singurul caz în care poate fi observată influența artistică a atelierelor attice (un sarcofag importat, cat. XVI.5, și un altul, lucrat local, cat. XVI.7), alături de cea microasiatică. Patru sarcofage sunt nedecorate (cat. XVI.10, XVI.13, XVI.16–17). Varietatea reprezentărilor de pe arce (ghirlande – cat. XVI.8–9, scene

<sup>55</sup> ISM II, 272–273, cat. 281(117).

<sup>56</sup> ISM II, 369, cat. 462(12).

<sup>57</sup> ISM II, 254–255, cat. 255(91).

<sup>58</sup> ISM II, 277–278, cat. 289(125).

mitologice – cat. XVI.7, XVI.5, geniu funerar/Eros – cat. XVI.12, navă – cat. XVI.3, spirale ce mărginesc *tabula ansata* – cat. XVI.15) este mai mare în raport cu cea a capacelor (geniu funerar, alături de animale – cat. XVI.18, și scenă acvatică – cat. XVI.6). Moștenitorii Flaviei Luci<sup>59</sup> sunt singurii care aleg gravarea unei inscripții în limba latină pe sarcofag (cat. XVI.2), față de opt redactate în limba greacă (cat. XVI.1, XVI.3, XVI.7, XVI.13–15, XVI.19–20). Un comanditar își afirmă explicit originea microasiatică (Holokalos, fiul lui Pontikos<sup>60</sup> – cat. XVI.20), iar doi dintre defuncți purtau numele de Dionysios (cat. XVI.13, XVI.15<sup>61</sup>).

Nici unul dintre sarcofagele descoperite până în prezent la Callatis nu a fost decorat și doar unul era lucrat din marmură (cat. XV.7). Două epigrafe, scrise în greacă, menționează doi defuncți în vârstă – Philippos, fiul lui Stephanos, de 63 de ani (cat. V.1), și Gaius, fiul lui Philodespotos, de 60 de ani (cat. V.2)<sup>62</sup>. Orașul menționat iese însă în evidență printr-un sarcofag (cat. V.7), lucrat după model bithynian, cu un inventar excepțional poate nu atât ca valoare a fiecărei piese, cât cumulat (fig. 3). Acumularea cantitativă neobișnuită (peste 56 de piese) și varietatea pieselor de inventar depuse (vase de sticlă, cel mai numeros set de podoabe, monede, piese de toaletă sau de uz casnic, număr mare de perechi de încălțăminte, cărora li se adaugă piese restrânse numeric, precum opaițul de metal cu candelabru, sau chiar unicate în *Moesia Inferior*, precum rama pentru derularea sulurilor de papirus) particularizează sarcofagul V.7 de la Callatis, nu numai în cadrul seriei sarcofagelor, ci și în ansamblul înmormântărilor din *Moesia Inferior*, descoperite până în prezent.

Neobișnuit este, în cazul Histriei, nu atât numărul relativ mic de sarcofage descoperite – șase (explicabil, în mare măsură, prin re folosire sau jaf), cât proporția mare a celor lucrate din marmură – trei (cat. X.2, X.5–6). Toate sarcofagele erau decorate fie cu unelte sau embleme profesionale (cat. X.2), cu geniu funerar (cat. X.4), personaj feminin (cat. X.5), delfin(? cat. X.3) sau Meduza (cat. X.1), în cazul arcelor, fie cu motive vegetale, în cazul unui capac (cat. X.6). Unei inscripții grecești fragmentare (cat. X.3) i se adaugă una în limba latină, de pe sarcofagul construit de soție pentru cetățeanul roman L.(?) Aelius(?) Severinus, comandant de trieră în *classis Flavia Moesica*<sup>63</sup> (cat. X.1).

Numărul cel mai mare de sarcofage descoperite într-un oraș roman (12) a fost înregistrat în colonia Oescus. Caracteristicile principale sunt: absența, cel puțin conform datelor publicate până în prezent, a sarcofagelor din marmură, prezența unei variante locale, simplificată, de sarcofage, diversitatea mare a repertoriului decorativ, nu atât al arcelor, cât al capacelor (capul Meduzei pe fronton, combinat

<sup>59</sup> Mirčev 1953, 78, cat. 1.

<sup>60</sup> Mihailov 1977, 150–151, cat. 8.

<sup>61</sup> IGB I, 200, cat. 210–211.

<sup>62</sup> ISM III, 504–505, cat. 182 și 511, cat. 189.

<sup>63</sup> ISM I, 401–402, cat. 281.

cu geniu funerar pe acrotere, sau cu figuri umane – cat. XVIII.8, cavaler în galop, pe fronton, și personaj feminin cu delfin și geniu funerar pe acrotere – cat. XVIII.9), și depunerea, ca inventar funerar, doar a vaselor ceramice sau a monedelor și, excepțional, a podoabelor.

Dintre cele 10 sarcofage de la Noviodunum, doar unul este lucrat din marmură (cat. XV.2). Sarcofagele sunt lucrate local, și, cu două excepții (coroană cu panglică – cat. XV.2 – și friză cu viță-de-vie, combinată cu flori și fructe pe acrotere – cat. XV.5), sunt nedecorate. Inscripțiile sunt, în mod egal, redactate în latină (pentru Ulpia Iulia, de 40 de ani, soția lui P. Aelius Mithres, casier al flotei<sup>64</sup> – cat. XV.5) și în greacă (pentru Alexandros, fiul lui Herakleon, gerusiast originar, foarte probabil, dintr-unul din orașele grecești de pe coasta Mării Negre<sup>65</sup> – cat. XV.2). Mult mai complete sunt datele despre inventarul funerar – șase morminte (cat. XV.3, XV.5, XV.7–10), ce relevă depunerea cu precădere a vaselor ceramice, în defavoarea celor din sticlă, dar conturează și o adevărată serie (patru complexe – cat. XV.3, XV.5, XV.7, XV.8) de sarcofage în care au fost îngropate persoane de sex feminin, cu podoabe, monede, piese de port sau obiecte de toaletă.

Judecând după sarcofagele pe care le-a furnizat până în prezent, se poate spune că, deși întemeiat de romani, Durostorum are puncte comune mai degrabă cu centrele grecești din *Moesia Inferior*. În acest sens, se remarcă sarcofagele lucrate după modele din Asia Mică, decorate cu ghirlande, ca la Odessos (cat. IX.2), sau cu imitații de țigle, ca la Tomis (cat. IX.4). Într-unul din sarcofage a fost înmormântat un cetățean roman, C. Valerius Iulianus, fost primipil al legiunii XI Claudia, originar din colonia Ulpia Traiana Augusta Dacica Sarmizegetusa, decedat în vârstă de 88 de ani<sup>66</sup> (cat. IX.3). Dacă într-adevăr numele de pe unul din cele patru inele din sarcofagul cat. IX.6 este cel al decedatului, atunci băiatul înmormântat purta numele Lupus. Tot în legătură cu sarcofagele de la Durostorum, ar mai fi de remarcat faptul că ambele morminte cărora li se cunoaște inventarul, atât cel al defunctului (cat. IX.6; fig. 6/1–6), cât și al defunctei (cat. IX.7; fig. 6/7–11), aveau ca trăsătură comună prezența, în număr relativ mare, a bijuteriilor.

Nici unul din cele trei sarcofage scoase la iveală, până în prezent, de la Troesmis nu era decorat.

Multe dintre fragmentele de sarcofag de la Nicopolis ad Istrum sunt publicate sumar, fără ilustrație, ceea ce nu permite prea multe concluzii. Se remarcă, și în acest caz, procentul mare al sarcofagelor nedecorate – patru din șapte (cat. XIII.1, XIII.4, XIII.6–7) – deși faptul că multe dintre fragmente provin de la capace ar putea strecura o umbră de îndoială cu privire la numărul lor. Repertoriul decorativ, restrâns, cuprinde redări ale capului Meduzei, asociate cu motive

<sup>64</sup> Simion 1994–1995, 122–124, 130–132.

<sup>65</sup> ISM I, 396, cat. 275; ISM V, 289–290, cat. 280.

<sup>66</sup> Bărbulescu-Munteanu, Rădulescu 1982, 153–159.

vegetale (cat. XIII.3) sau cu figuri umane (cat. XIII.2). Atrage atenția sarcofagului copilului în vârstă de doi ani (cat. XIII.1), nu atât prin el însuși, cât prin încorporarea sa într-un complex cu aspect monumental, și mai ales prin asocierea sa cu o stelă funerară, pe care era redată o coroană legată cu panglică.

Situația de la Marcianopolis se înscrie în cu totul alți parametri decât cea de la Nicopolis ad Istrum. Jumătate din cele șase sarcofage atestate până în prezent sunt lucrate din marmură (cat. XI.4–6). Și acest centru din *Moesia Inferior* pare să se fi aflat în zona de influență a atelierelor proconnesiene, dovadă fiind sarcofagul importat, care urma a fi finisat într-un atelier local (cat. XI.5), și un alt sarcofag, lucrat aici, după modelele microasiatice (cat. XI.3). Un singur sarcofag nu a fost decorat (cat. XI.6). Diversitatea repertoriului artistic de pe restul sarcofagelor este mare: arcă decorată cu unelte, acoperită cu un capac având o acroteră decorată cu rozetă și figură umană stilizată (cat. XI.3; fig. 1/6–9), sarcofag cu *tabula ansata* mărginită de spirale (cat. XI.4), capac decorat cu imitații de țigle (cat. XI.5). Starea fragmentară a celor două inscripții grecești<sup>67</sup> (cat. XI.1–2) nu permite observații cu privire la onomastica sau originea comanditarilor sarcofagelor. În ciuda faptului că a fost folosit în două etape, complexul funerar XI.3 de la Marcianopolis se înscrie, măcar în cazul înmormântării celor două adulte (survenite ulterior unei prime înhumări), în seria sarcofagelor feminine cu inventar specific, alcătuit din piese de podoabă, de port sau de toaletă (fig. 8).

Deși într-un număr mic, mai ales raportat la întinderea zonei, cele 15, poate 16, sarcofage descoperite în mediul rural al provinciei *Moesia Inferior* se impun atenției nu numai prin repertoriul decorativ, dar și prin inventar sau prin conținutul inscripțiilor. Deși multe dintre sarcofage nu au fost publicate detaliat (situație în care se află și exemplarele fragmentare din marmură de la *vicus* Petra – cat. XXIX.1 și de lângă Odessos – cat. XVII.1), se poate observa că reprezentările alese pentru unele monumente sunt remarcabile. Exemplificative, în acest sens, pot fi capacul de sarcofag de la Dulgheru (cat. VIII.1), ce redă un personaj feminin întins, sau cel al sarcofagului decorat cu ghirlande, de la Dolna Beșovica (cat. VII.1). Pentru Aelia, soțul său, Fronto<sup>68</sup>, a ales o inscripție funerară redactată în limba latină (Nikopol, cat. XIV.1), în timp ce epigrafa de pe sarcofagul lui Agathodorus Diophanis, originar, poate nu întâmplător, din Bithynia<sup>69</sup>, era bilingvă (latină și greacă – Butovo, cat. IV.1). Alte două inscripții grecești, de la Valu lui Traian (cat. XXVII.1) și Urluchioi (cat. XXV.1)<sup>70</sup>, sunt fragmentare. Seria înmormântărilor feminine în sarcofage, având ca inventar piese de podoabă, monede, obiecte de toaletă și vase de sticlă, observată la Noviodunum, este completată de complexul

<sup>67</sup> Mihailov 1977, 157–158, cat. 19–20.

<sup>68</sup> ILBR, 69–70, cat. 145.

<sup>69</sup> IGB II, 68, cat. 600; ILBR, 197, cat. 428.

<sup>70</sup> Bărbulescu, Câteia 2006, 208–209, cat. 3 pentru Valu lui Traian și ISM II, 274, cat. 283(119) pentru Urluchioi.

funerar de la Štipsko (cat. XXI.1) și, la o scară mai modestă, de unul dintre complexele descoperite lângă Odessos (cat. XVII.1; fig. 4/1–3).

Cele mai puține sarcofage, opt la număr, provin din necropolele fortificațiilor din *Moesia Inferior* și se concentrează în două centre – Barboși și Somovit. Cu marja de eroare dată de absența detaliilor în legătură cu sarcofagul de la Dimum, monumentele de acest tip din cimitirele fortificațiilor din *Moesia Inferior* nu sunt decorate, cu singura excepție a capacului de la Axiopolis (ornamentat cu capul Meduzei pe fronton, combinat cu motive vegetale pe acrotere – cat. I.1). Deși printre cele mai modeste din serie, cele două înmormântări feminine de la Somovit (cat. XX.1–2) se înscriu în caracteristicile generale ale grupului de înmormântări feminine în sarcofage, mai ales prin prezența pieselor de podoabă și a monedelor. Vasele de lut cu decor lipit, descoperite la Dimum (cat. VI.1; fig. 6/12–13), se încadrează și ele în rândul mărfurilor de lux<sup>71</sup>, atestate și în alte sarcofage din *Moesia Inferior*. Indiferent dacă în sarcofagul de marmură de la Barboși (cat. II.1), importat din Asia Mică, era îngropat Alphenus Arignotus<sup>72</sup> sau nu<sup>73</sup>, monumentul amintit este unul dintre exemplele ilustrative, cel puțin pentru *Moesia Inferior*, ale îmbinării dintre un statut material bun și o poziție socială pe măsură. Indiferent de identitatea personajului înhumat la Barboși (fig. 2/2), el își subliniază legătura, de orice natură va fi fost ea, cu armata romană, prin îngroparea sa cu arme.

Ilustrată deja prin exemplele prezentate mai sus, concluzia care se conturează în urma studierii sarcofagelor din *Moesia Inferior* este că ele aparțin unui tip de înmormântări ce trădează o stare materială bună. Ilustrative pentru averea familiilor din care proveneau decedații sunt atât importul sarcofagelor de marmură, lucrate în ateliere microasiatice (Barboși cat. II.1; Tomis cat. XXII.1, XXII.21–22; Marcianopolis cat. XI.5; Odessos cat. XVI.9) sau attice (Odessos cat. XVI.5), cât și acumulările cantitative însemnate de piese de inventar, cel mai bine exemplificate prin sarcofagul V.7 de la Callatis. La o scară mai redusă, complexului menționat de la Callatis i se adaugă cele de la Durostorum cat. IX.6–7, adolescența din sarcofagul XV.8 de la Noviodunum, Štipsko cat. XXI.1. Un alt complex noviodunens, care poate fi citat în rândul înmormântărilor de mai sus datorită prezenței în inventarul funerar a unui *codex* (sau tăbliță de scris, încadrarea nu este sigură)<sup>74</sup>, simbol al unui anume mod de petrecere a timpului arareori ilustrat în mormintele din *Moesia Inferior* și asociat invariabil cu statutul material deosebit<sup>75</sup>, este sarcofagul XV.5. Mărfurile de lux, precum opaițul de metal de la Callatis

<sup>71</sup> Gudea 1998, 158–159.

<sup>72</sup> ISM V, 308–309, cat. 300; *Istoria Românilor* II, 379.

<sup>73</sup> Alexandrescu-Vianu 2008-2009, 62, cat. 1.

<sup>74</sup> Oța 2010, 397.

<sup>75</sup> Oța 2010, 400–402.

(cat. V.7), rama pentru derulat suluri de papirus din același complex, sau vasele din sarcofagul de la Dimum (cat. VI.1) sunt alte exemple în acest sens. Mormântul familial de la Nicopolis ad Istrum (cat. XIII.1) și statutul de „mare negustor” al tomitanului Metrodoros (cat. XXII.3), sau cel de „binefăcător” al altui tomitan, Alexandros, fiul lui Zmaragdos (cat. XXII.4), pot fi și ele invocate ca mărturii ale averii comanditarilor de sarcofage. Fie că această avere se combina cu un statut social înalt (fapt dovedit de ridicarea de tumuli și, foarte posibil, de însemnele de pe sarcofagul XV.2 de la Noviodunum, cele de pe fragmentul X.1 de la Histria și cele de pe sarcofagul XXII.1 de la Tomis), fie că nu (precum în cazul administratorului Castresios – cat. XII.19) sau al sclavului imperial Fronto – cat. XIV.1), cred că trebuie ca orice demers de cercetare asupra sarcofagelor din *Moesia Inferior* să țină întotdeauna seama de faptul că ele reprezintă un tip de înmormântări excepțional.

Care anume au fost motivele ce au determinat, în antichitate, alegerea acestui tip de mormânt este dificil de spus. Desigur, una dintre explicațiile cele mai la îndemână ar fi legată de originea microasiatică a comanditarilor. La Roma, de exemplu, de la începutul secolului al II-lea p.Chr. și până la sfârșitul secolului următor, poate fi percepută o „mișcare neîntreruptă de alimentare” cu sarcofage din Asia Mică<sup>76</sup>. Totuși, frecvența acestui tip de înmormântări în *Moesia Inferior* și, mai ales, distribuția teritorială a sarcofagelor pe teritoriul provinciei nuanțează mult problema. În stadiul actual al cercetărilor, diferența mică între numărul sarcofagelor provenite din orașele grecești (57) și cele din orașele/fortificațiile întemeiate de romani (58) ridică un prim semn de întrebare asupra corespondenței necondiționate între un anumit tip de mormânt, în cazul de față înmormântarea în sarcofag, și o anumită origine a defuncțiilor. Numărul relativ mic al defuncțiilor de origine microasiatică, prezența printre comanditarii sarcofagelor și a cetățenilor romani, originari din zone în care sarcofagele nu au avut niciun fel de tradiție (Ulpia Traiana Sarmizegetusa, de exemplu) sunt tot atâtea argumente care pot fi invocate în favoarea unei interpretări nuanțate, în funcție de context. Chiar dacă importul primelor sarcofage microasiatice a putut constitui, mai ales la început, o chestiune de modă funerară, R. Turcan<sup>77</sup> subliniază că succesul acestei mode se leagă de contextul ideologic creat de anumite doctrine, care au favorizat impunerea înmormântării în defavoarea incinerăției. Mai presus de origine, alegerea acestui tip de înmormântare cred că a ținut cont, și în cazul *Moesiei Inferior*, de credințele eschatologice, combinate însă, aproape fără excepție, cu o anumită avere<sup>78</sup> și cu o anumită opțiune privind afișarea ei în acest mod.

---

<sup>76</sup> Turcan 1958, 334.

<sup>77</sup> Turcan 1958, 347.

<sup>78</sup> Și în Asia Mică poate fi detectată, în epoca romană, o răspândire a „mormintelor monumentale”, asociată cu un anumit nivel, generalizat, al bogăției (Spanu 2000, 174).

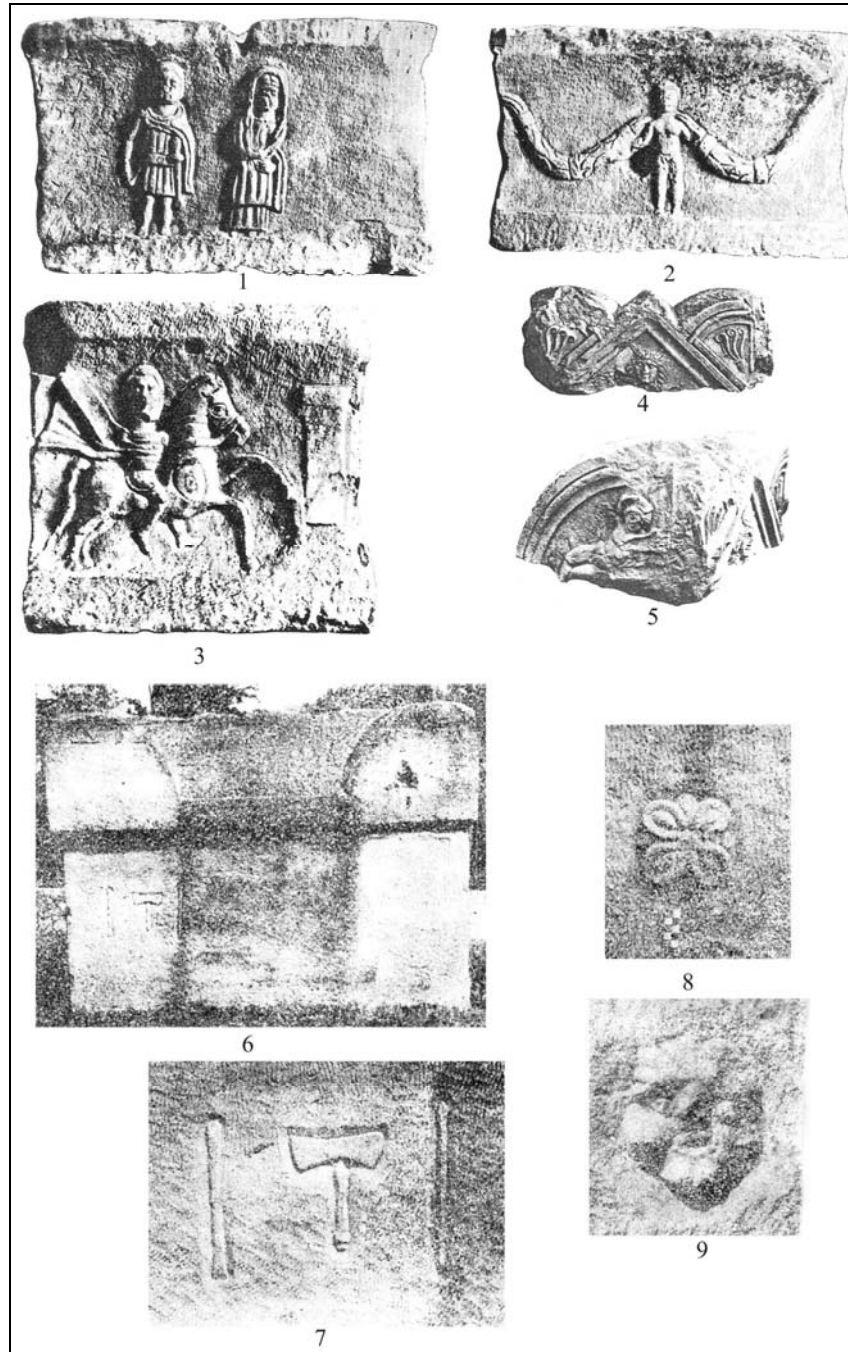


Fig. 1. 1–3. Dolna Bešovica (după Velkov 1934); 4–5. Pavlikeni – *Kopanata mogila* (după Velkov 1934); 6–9. Marcianopolis – *Carškoto* (după Angelov 1982).



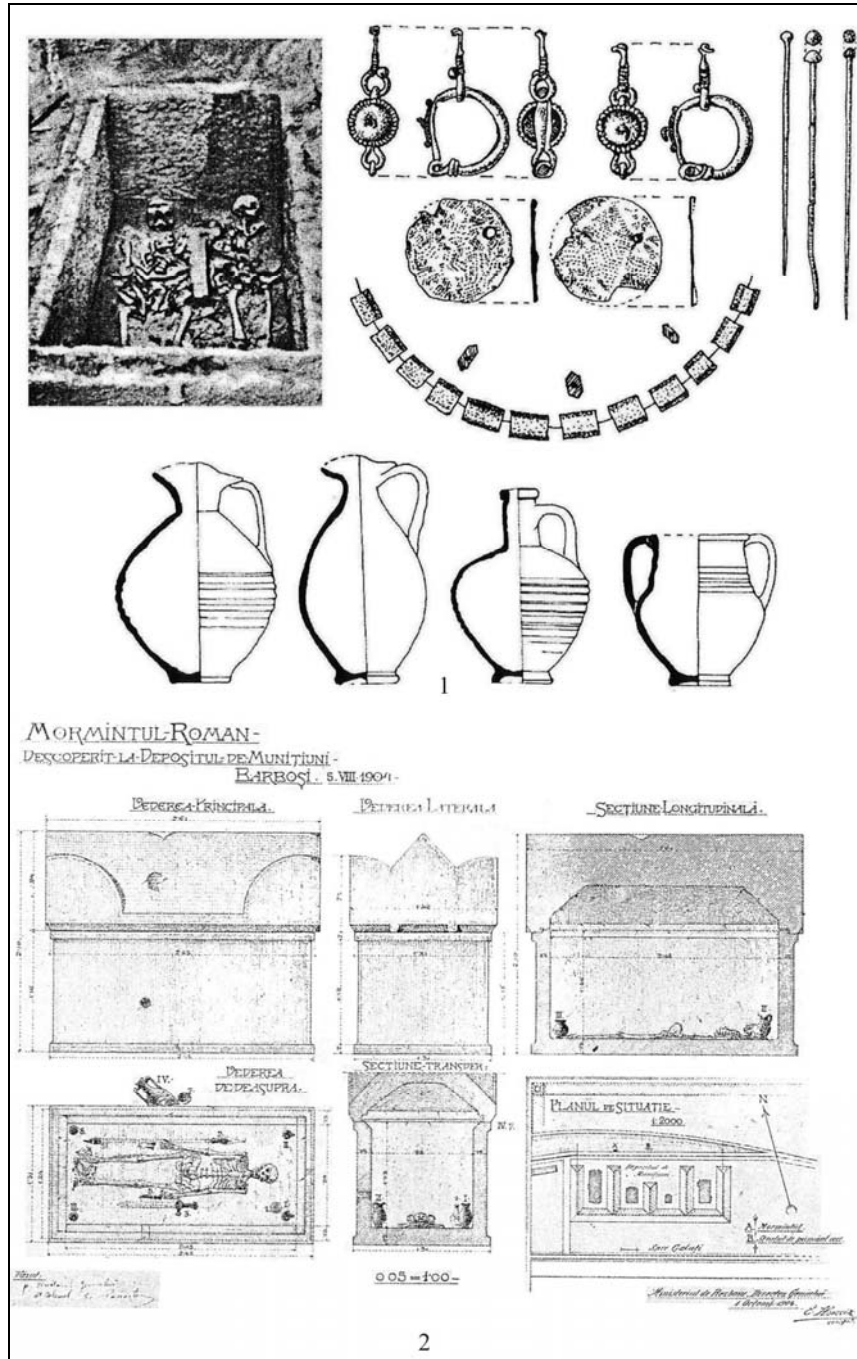


Fig. 2. 1. Noviodunum M. V m. 4 (după Simion 2008);  
2. Barboși – la NE de castellum (după Pârvan 1913).



Fig. 3. 1–14. Callatis – *la doi km nord* (după Rădulescu, Coman, Stavru 1973 și Covacef 1994).

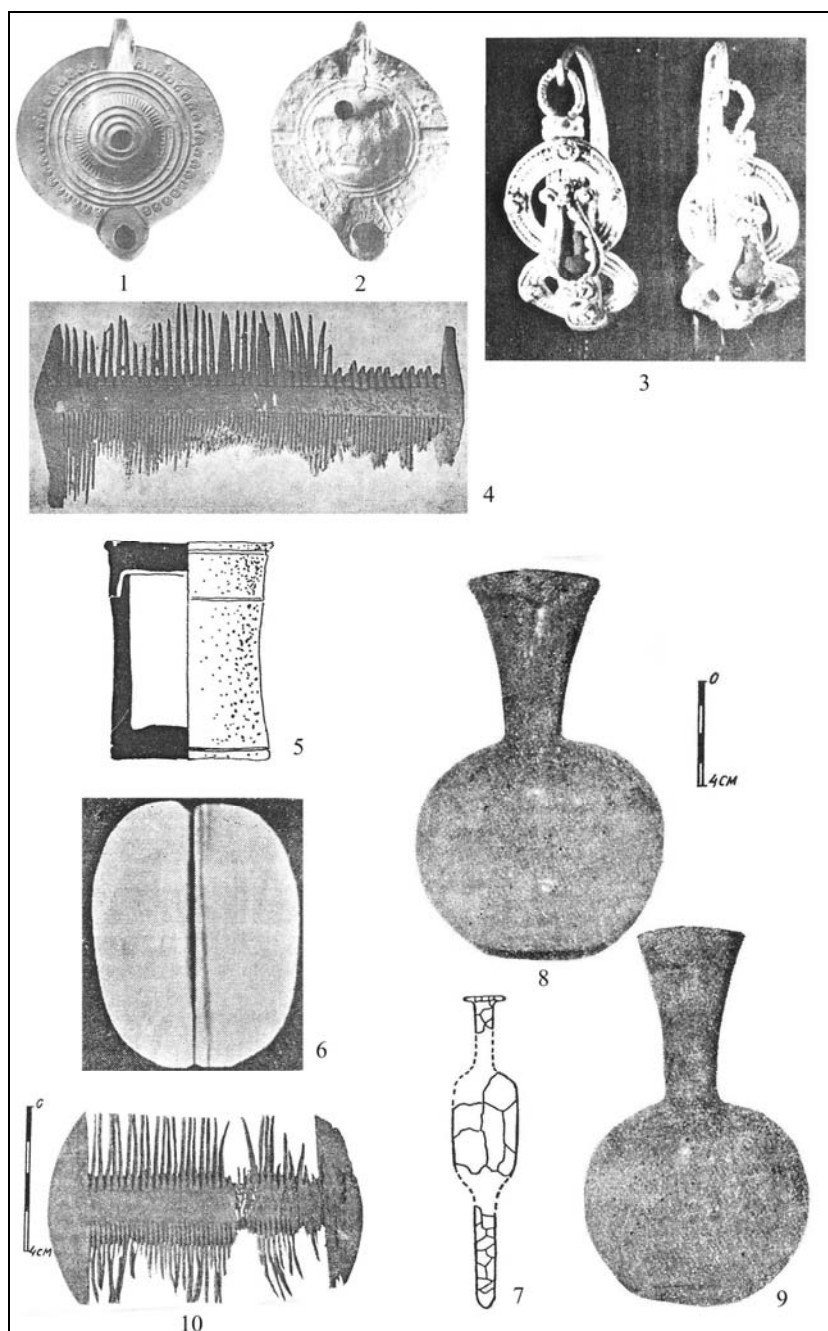


Fig. 4. 1-3. lângă Odessos – șos. *Evksinograd* (după Kuzmanov 1992 și Ruseva-Slokoska 1991); 4-5. Odessos – *necropola nordică* sarcofag neterminat (după Mladenova 1961); 6-10. Tomis – *str. Cuza Vodă* (după Papuc 1974).

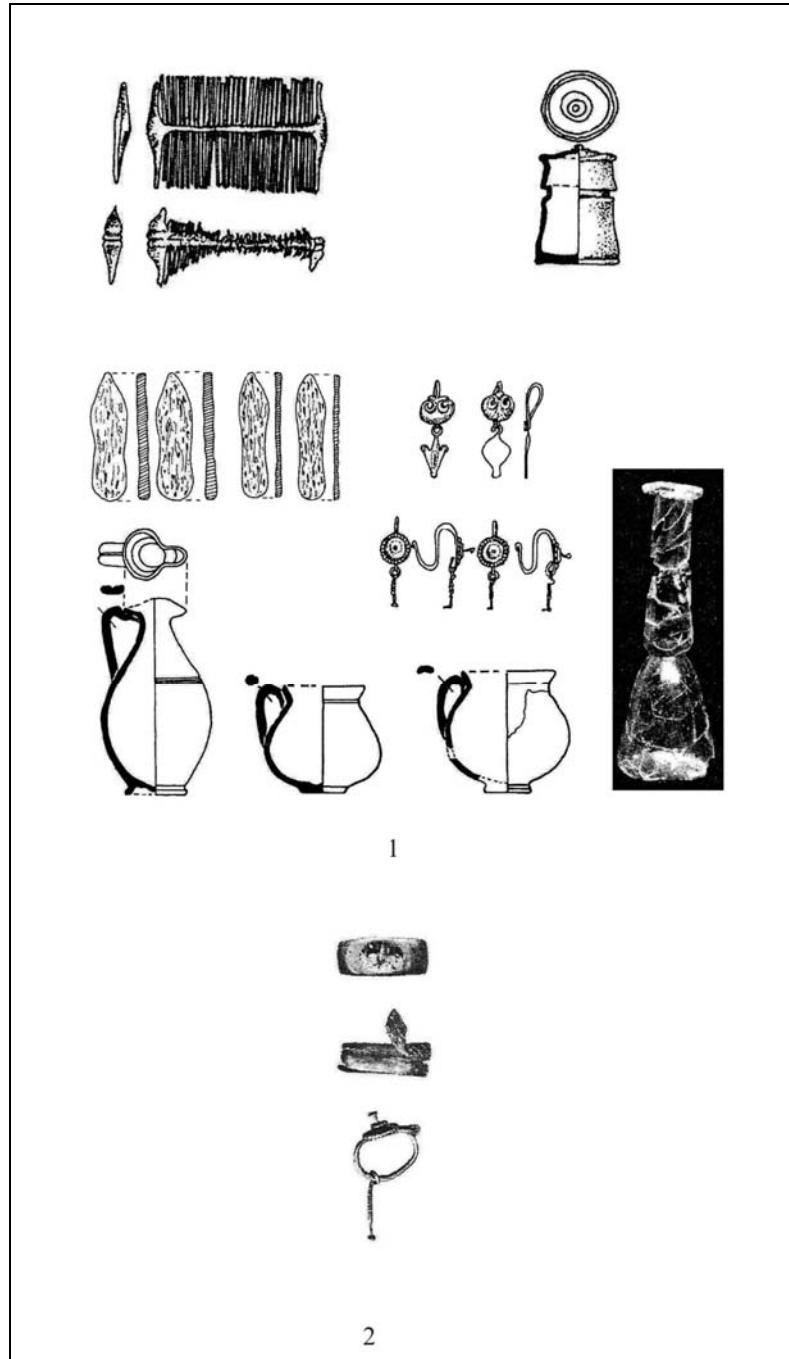


Fig. 5. 1. Noviodunum T. XXX T.P. (după Simion 2008);  
2. Noviodunum – *La două Movile* (după Simion 2008).

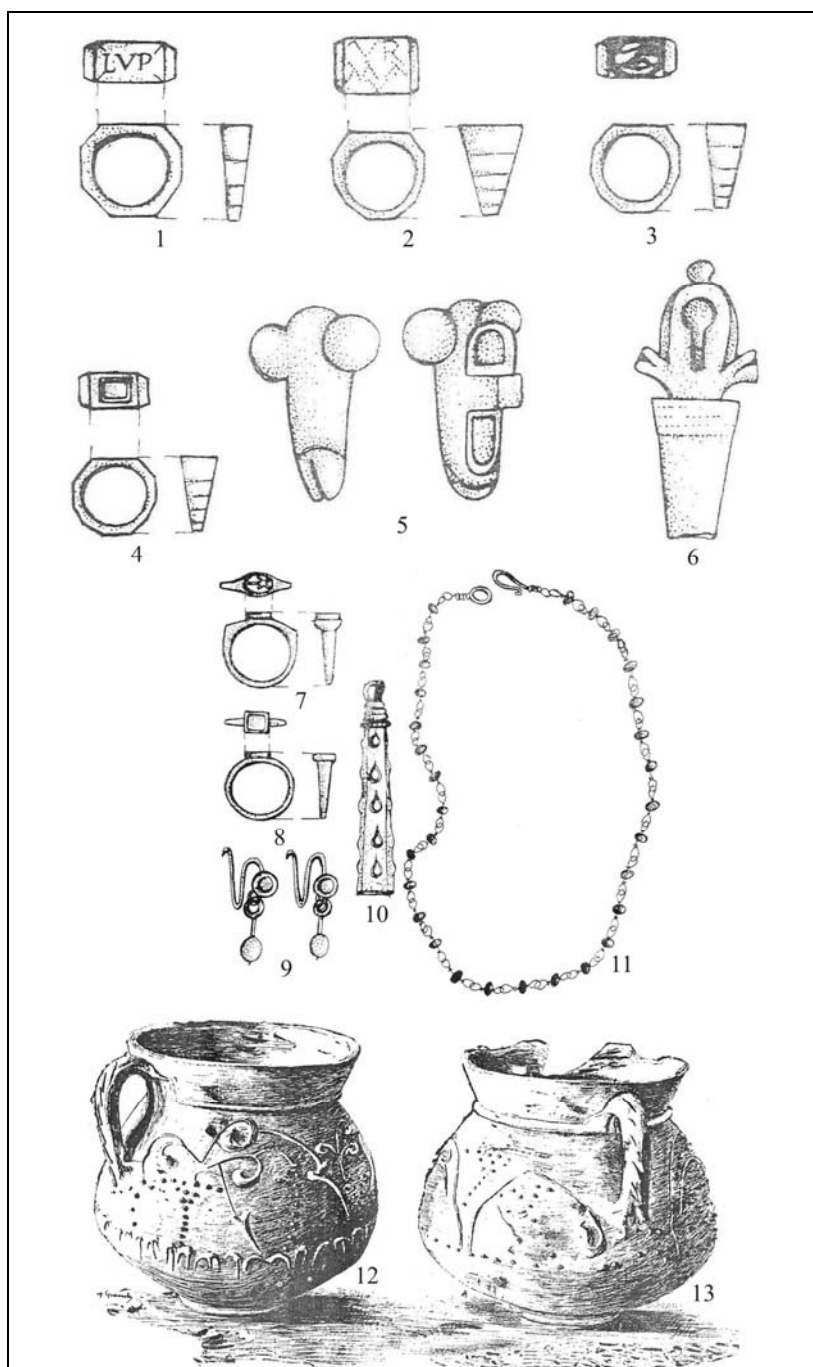


Fig. 6. 1–6. Durostorum – str. *Janko Todorov* (după Popović, Donevski 1999);  
7–11. Durostorum – *Ropotamo* (după Popović, Donevski 1999); 12–13. Dimum (după Stefanov 1932–1933).

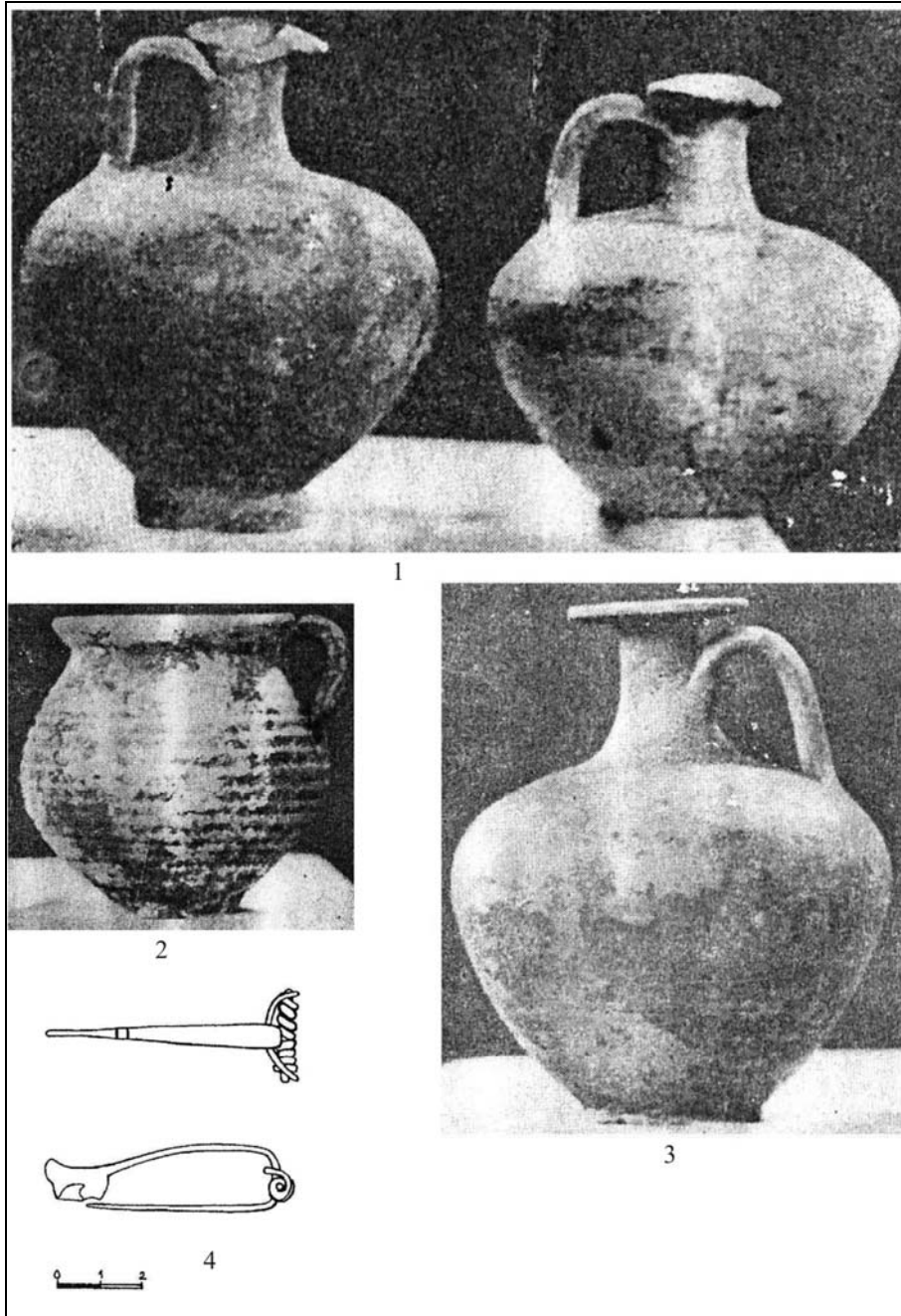


Fig. 7. 1. Oescus – *Zad Čiflika* M. 1 (după Kovačeva 1968); 2–3. Oescus – *Zad Čiflika* M. 3 (după Kovačeva 1968); 4. Noviodunum – *Groapa Cailor* al doilea sarcofag (după Simion 2008).

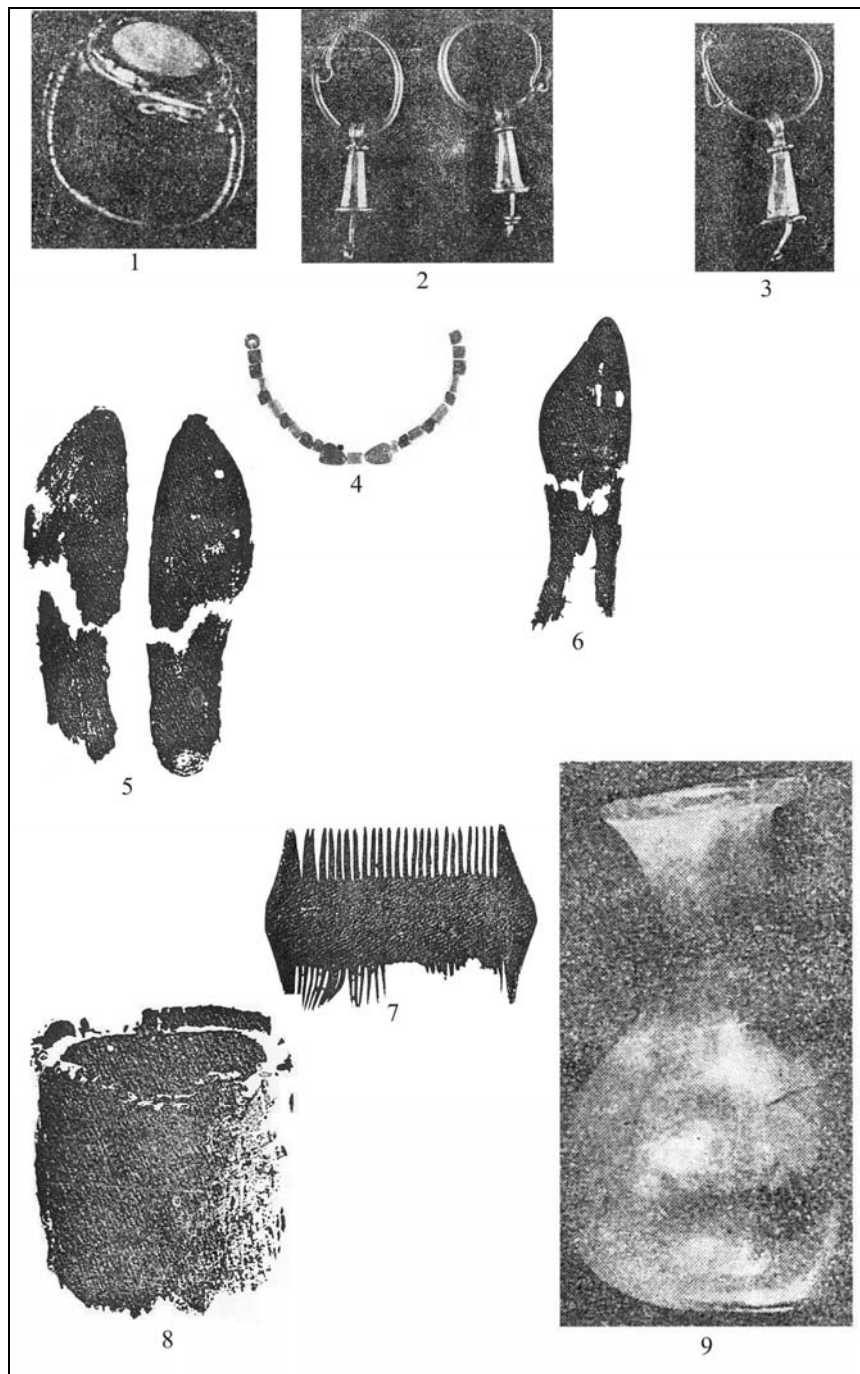


Fig. 8. 1-9. Marcianopolis - *Carskoto* (după Angelov 1982).

**Catalog:****I. Axiopolis**

1. fragment de capac, găsit împreună cu stela lui C. Valerius Germanus (Florescu 1934 b, 127–128, cat. 110; Florescu 1935–1936, 433, cat. XII; Alexandrescu-Vianu 1970, 298, cat. 32; ISM V, 308–309, cat. 300);

**II. Barboși–Galați**

1. sarcofag descoperit *la NE de castellum* (Moisil 1910 a, 82–83; Pârvan 1913, 112; Pârvan 1923, 136; Dragomir 1967, 184–185; Alexandrescu-Vianu 1970, 296–297, cat. 29; Sanie 1981, 82–83; ISM V, 308–309, cat. 300; Alexandrescu-Vianu 2008–2009, 62, cat. 1);

2. capac de sarcofag la Muzeul de Istorie, Galați, fără nr. inv. (Alexandrescu-Vianu 1970, 296, cat. 28);

3. sarcofag la Muzeul de Istorie, Galați, fără nr. inv. (Alexandrescu-Vianu 1970, 297, cat. 30);

**III. Bajkal, distr. Pleven**

1. capac de sarcofag (Borisova-Katzarova 2005, 69);

**IV. Butovo, distr. Veliko Tărnovo**

1. fragment arcă din punctul *Čatal-tepe* (IGB II, 68, cat. 600; ILBR, 197, cat. 428; Conrad 2002, 109, cat. 17);

**V. Callatis**

1. sarcofag M. 1, situat *în marginea vestică* a Mangaliei (Iconomu 1969, 81–85; ISM III, 511, cat. 189);

2. sarcofag găsit în 1895 (Tocilescu 1896, 33, cat. 65; Tafrali 1927, p. 19; Alexandrescu-Vianu 1970, 290, cat. 16; ISM III, 504–505, cat. 182);

3. capac de sarcofag, Muz. Mangalia, inv. L 97 (Alexandrescu-Vianu 1970, 291, cat. 18);

4. capac de sarcofag, Muz. Mangalia, fără nr. inv. (Alexandrescu-Vianu 1970, 291, cat. 19);

5. capac de sarcofag, Muz. Mangalia, fără nr. inv. (Alexandrescu-Vianu 1970, 291–292, cat. 20);

6. arcă de sarcofag, Muz. Mangalia, inv. L 97 (Alexandrescu-Vianu 1970, 292, cat. 22);

7. sarcofag *la doi km N de Mangalia* (Rădulescu, Coman, Stavru 1973, 247–265; Ocheșeanu, Papuc 1973, 371, cat. 201–202; Covacef, Chera 1977, 194, cat. 11; Bucovală 1977, 94; Covacef 1994, 202–209; Simion 2003, 84–85, cat. 54–55; Alexandrescu-Vianu 2008–2009, 64);

**VI. Dimum (Belene, distr. Pleven)**

1. sarcofag descoperit în 1929 (Stefanov 1932–1933, 396–397);

**VII. Dolna Bešovica, distr. Vraca**

1. arcă de sarcofag (Velkov 1934, 449–450);

**VIII. Dulgheru, jud. Constanța**

1. capac de sarcofag (Alexandrescu-Vianu 1970, 288, cat. 13; Barbu 1971, 59, nota 34);

**IX. Durostorum**

1. sarcofag (? arcă?) în colecția Liceului pedagogic (Filov 1914, 251; Știrbulescu 2007, 287);

2. arcă de sarcofag din colecția Pericle Papahagi, apoi la Muzeul de Istorie Națională și Arheologie, Constanța, inv. 5207 (Russu 1936–1940, 194–196, cat. 22; Alexandrescu-Vianu 1970, 298–299, cat. 33; Știrbulescu 2007, 287, nota 26; Alexandrescu-Vianu 2008–2009, 68);

3. arcă de sarcofag scoasă din Dunăre (Bărbulescu-Munteanu, Rădulescu 1982, 153–159; Petolescu 1985, 382–383, nr. 255);

4. sarcofag descoperit de Pericle Papahagi, Muzeul Dunării de Jos, Călărași, inv. 11395 (Știrbulescu 2007, 283–287);

5. capac de sarcofag din lapidariul Muzeului Dunării de Jos, Călărași (Știrbulescu 2007, 287);



6. sarcofag descoperit la *intersecția str. Janko Todorov și General Kolev* (Donevski 1990, 240; Popović, Donevski 1999, 12, 23–25, 62–63; Ivanov, Atanasov, Donevski 2006, 245 și 258–259);

7. sarcofag descoperit în *cartierul Ropotamo* (Popović, Donevski 1999, 12, 25–28, 64–65; Ivanov, Atanasov, Donevski 2006, 245–246 și 259–260);

#### X. Histria

1. fragment arcă de sarcofag, încastrat în paramentul curtinei, Muzeul Histria, inv. 61 (Pârvan 1925, 221–222, cat. 22; ISM I, 401–402, cat. 281; Alexandrescu-Vianu 2001, 155, cat. 224);

2. arcă, Muzeul Histria, inv. S 129 (Bordenache 1961, 209, fig. 25; Alexandrescu-Vianu 1990, 201; Alexandrescu-Vianu 2001, 155–156, cat. 226);

3. fragment arcă, pierdut (Alexandrescu-Vianu 2001, 156, cat. 227; ISM I, 427–428, cat. 313);

4. fragment arcă, fără nr. inv. (Alexandrescu-Vianu 2001, 154, cat. 223);

5. fragment arcă, inv. S 111 (Alexandrescu-Vianu 2001, 155, cat. 225);

6. fragment capac, inv. S 165 (Alexandrescu-Vianu 2001, 156, cat. 228);

#### XI. Marcianopolis

1. arcă de sarcofag găsită în 1975, Muzeul de Arheologie, Varna, inv. 5825 (Mihailov 1977, 157–158, cat. 19);

2. fragment arcă găsit în amfiteatru, Muzeul de Arheologie, Varna, inv. II 4997 (Mihailov, 1977, 158, cat. 20);

3. sarcofag descoperit în punctul *Carskoto* (Angelov 1982, 99–102, 103; Minčev 2007, 59);

4. sarcofag M. X din *necropola sudică* (Getov 1978, 18; Angelov 1983, 86–87);

5. sarcofag M. XI din *necropola sudică* (Angelov 1983, 87);

6. capac de sarcofag M. XII din *necropola sudică* (Angelov 1983, 87);

#### XII. Momin sbor, distr. Veliko Tărnovo

1. sarcofag menționat în punctul *Kuru-dere* (Stanev, Ovčarov 1990, 11),

#### XIII. Nicopolis ad Istrum

1. sarcofag în *tumul lângă satul Nikjup* (Ivanov 1948, 109–111, cat. 1–2; IGB II, 119–120, cat. 691–693; Conrad 2002, 104 și 109, cat. 11; Conrad 2004, 18);

2. capac de sarcofag decorat cu Meduza și figuri umane (Gerasimov 1969, 64, nota 49);

3. capac de sarcofag decorat cu capul Meduzei și palmete (Conrad 2002, 109, cat. 12);

4. capac de sarcofag nedecorat (Conrad 2002, 109, cat. 13);

5. capac de sarcofag (Conrad 2002, 109, cat. 14);

6. capac de sarcofag (Conrad 2002, 109, cat. 15);

7. capac de sarcofag (Conrad 2002, 109, cat. 16);

#### XIV. Nikopol, distr. Pleven

1. fragment arcă de sarcofag (Petrov, Caneva 1958, 567–568; Petrov 1961, 45–47; Krummrey 1981, 527–549; ILBR 69–70, cat. 145; Mihăilescu-Bîrliiba 2004, 160–161, cat. 148);

#### XV. Noviodunum

1. sarcofagul din parcul din Tulcea (Alexandrescu-Vianu 1970, 293–294, cat. 25);

2. sarcofagul m. 1 din *necropola tumulară* (Bujor, Simion 1961, 396; Alexandrescu-Vianu 1970, 294, cat. 26; ISM I, 396, cat. 275; ISM V, 289–290, cat. 280; Baumann 1984, 225, cat. 7; Simion 2008, 254–255, cat. 1);

3. sarcofagul M. V m. 4 din *necropola tumulară* (Bujor 1960, 526, 529–531; Bujor, Simion 1961, 393, 395; Alexandrescu-Vianu 1970, 293, cat. 24; Simion 2008, 255–256, cat. 2);

4. sarcofagul M. XXIX–A m. 4 din *necropola tumulară* (Simion 1984, 78);

5. sarcofagul T. XXX T.P. din *necropola tumulară* (Simion 1994–1995, 122–124, 130–132; Simion 1995, 223, cat. 12, 13; Simion 2008, 259–261, cat. 8; Baumann 2009, 243, cat. 84);

6. sarcofag de copil (Simion 2008, 261, cat. 9);

7. sarcofag descoperit în punctul *La două movile* sau *Lângă drum* (Morintz 1973, 378–379; Simion 2008, 257, cat. 4);
8. sarcofagul m. 3 din *tumul Bădila* (Simion 1977, 125–132; Simion 2005–2006, 177, cat. 9; Simion 2008, 256–257, cat. 3);
9. primul sarcofag din tumulul de la *Groapa Cailor* (Simion 2008, 258–259, cat. 6–7);
10. al doilea sarcofag din tumulul de la *Groapa Cailor* (Simion 2008, 259, cat. 6–7);

#### XVI. Odessos

1. arcă de sarcofag, Muzeul de Arheologie, Varna, inv. II 963 (Mirčev 1951 a, 3–4, cat. 7);
2. arcă de sarcofag, inv. II 1326 descoperită în punctul *Piață* (Mirčev 1953, 78, cat. 1);
3. arcă de sarcofag, inv. II 1373 descoperită în punctul *Piață* (Mirčev 1960, 36, cat. 3; Gerasimov 1969, 65; IGB I, 201, cat. 212 bis);
4. sarcofagul M. 30 din *necropola vestică* (Mirčev 1951 b, 91, 92);
5. arcă de sarcofag descoperită în *necropola sudică* (Gerasimov 1969, 54–57; Hoddinott 1975, 224–225; Getov 1978, 18);
6. capac de sarcofag, decorat cu scenă acvatică, Muz. Sofia (Gerasimov 1969, 57–59);
7. arcă de sarcofag, Muzeul de Arheologie, Varna, inv. II 970 (Mirčev 1951 a, 4, cat. 8; Gerasimov 1969, 59–60; IGB I, 202, cat. 214);
8. arcă de sarcofag, decorată cu ghirlande (Gerasimov 1969, 60–61);
9. sarcofag neterminat descoperit în *necropola nordică* (Mladenova 1961, 47–48, 50; Gerasimov 1969, 61–62; Getov 1978, 14);
10. sarcofag nedecorat descoperit în *necropola nordică* (Gerasimov 1969, 61–62; Getov 1978, 14);
11. sarcofag din calcar descoperit în *necropola nordică* (Gerasimov 1969, 62);
12. arcă de sarcofag, decorată cu geniu funerar (Gerasimov 1969, 63–64);
13. sarcofag descoperit în punctul *str. Benkovski* (Mirčev 1951 a, 4–5, cat. 9; Gerasimov 1969, 64; IGB I, 200, cat. 211);
14. arcă de sarcofag descoperită în punctul *intersecția str. Preslavska–str. Kliment* (Mirčev 1951 a, 3, cat. 6; Gerasimov 1969, 64–65; IGB I, 200–201, cat. 212);
15. arcă de sarcofag descoperită în punctul *fosta Școală Kiril și Metodiu* (Gerasimov 1969, 66; IGB I, 200, cat. 210);
- 16–17. două sarcofage nedecorate (Gerasimov 1969, 66–67);
18. fragment acroteră (Gerasimov 1969, 67–68);
19. sarcofag de marmură, pierdut (IGB I, 199–200, cat. 209 bis);
20. arcă de sarcofag descoperită în punctul *cartier Troševo* (Mihailov 1977, 150–151, cat. 8);

#### XVII. Lângă Odessos

1. sarcofag menționat în punctul *șos. Evksinograd* (Čičikova 1961, 312–313, cat. 7 și 314–315, cat. 11; Kuzmanov 1992, 29, cat. 174, 30, cat. 186; Ruseva-Slokoska 1991, 114, cat. 26 a–b);
2. capac sarcofag din tumul distrus (informații Al. Minčev);

#### XVIII. Oescus

1. sarcofag menționat în punctul *Manastira* (Mušmov 1932–1933, 423);
2. sarcofagul M. 1, descoperit în punctul *Zad Čiflika* (Kovačeva 1968, 67–68);
3. sarcofagul M. 2, descoperit în punctul *Zad Čiflika* (Kovačeva 1968, 68);
4. sarcofagul M. 3, descoperit în punctul *Zad Čiflika* (Kovačeva 1968, 69–70);
5. sarcofagul M. 1, descoperit în *necropola sudică* (Kovačeva 1984, 73–74);
6. sarcofagul M. 2, descoperit în *necropola sudică* (Kovačeva 1984, 74);
7. sarcofagul M. 3, descoperit în *necropola sudică* (Kovačeva 1984, 74);
8. capac de sarcofag, decorat cu capul Meduzei și figuri umane (Gerasimov 1969, 64, nota 49);
9. capac, decorat cu cavalier în galop (Borisova-Katzarova 2005, 68–69);
10. capac? arcă? decorat cu portretul defunctului în cochilie (Borisova-Katzarova 2005, 69);

11. fragment de capac (Știrbulescu 2007, 293);
12. sarcofag (Știrbulescu 2007, 293);

**XIX. Pavlikeni**, distr. Veliko Tărnovo

1. capac de sarcofag, descoperit în punctul *Kopanata mogila* (Velkov 1934, 455);
2. sarcofag, descoperit în 1934 (Velkov 1934, 455–456);

**XX. Somovit**, distr. Pleven

1. primul sarcofag (Kovačeva 1977, 254–257; Dimitrova-Milčeva 2005, 269–270, cat. 10);
2. al doilea sarcofag (Kovačeva 1977, 258–259);
3. al treilea sarcofag (Kovačeva 1977, 260);

**XXI. Štípsko**, distr. Varna

1. sarcofag în tumul (Mirčev 1968, 220–223);

**XXII. Tomis**

1. sarcofag descoperit în 1931 (Brătescu 1931, 219–244; Vulpe 1931, 294–296; Coliu 1934, 81–106; Alexandrescu-Vianu 1970, 280–281, cat. 1; Poenaru-Bordea, Ocheșeanu 1991, 353–359; Alexandrescu-Vianu 2008–2009, 62 și 64, cat. 2);
2. sarcofag nr. 2, descoperit *lângă Gara Nouă* (Barbu 1963, 559–561, cat. 2 = Barbu 1964, 49–52, cat. 2; Alexandrescu-Vianu 1970, 282–283, cat. 3; ISM II, 272–273, cat. 281(117); Alexandrescu-Vianu 2008–2009, 64);
3. M. descoperit în punctul *str. Cuza-Vodă* (Papuc 1974, 307–316; ISM II, 369, cat. 462(12); Alexandrescu-Vianu 2008–2009, 64);
4. sarcofag nr. 1, descoperit în punctul *str. Cuza-Vodă* (Barbu 1963, 553–559, cat. 1 = Barbu 1964, 41–49, cat. 1; Barbu 1972, 111; Alexandrescu-Vianu 1970, 281–282, cat. 2; ISM II, 254–255, cat. 255(91); Alexandrescu-Vianu 2008–2009, 64);
5. arcă de sarcofag, Muzeul Național de Antichități București, inv. L 560 (ISM II, 289–290, cat. 305(141));
6. capac de sarcofag, Muzeul Național de Antichități București, inv. L 2033 (Moisil 1910 a, 85; Alexandrescu-Vianu 1970, 284–285, cat. 7);
7. fragment arcă de sarcofag nr. 8, refolosită la Edificiul cu mozaic (Barbu 1963, 566–567, cat. 8 = Barbu 1964, 59–61, cat. 8; ISM II, 303, cat. 335(171));
8. fragment arcă de sarcofag nr. 7, refolosită la Edificiul cu mozaic (Barbu 1963, 566, cat. 7 = Barbu 1964, 58–59, cat. 7; ISM II, 303, cat. 336(172));
9. arcă de sarcofag descoperită *în apropierea zidului de incintă, între Poarta vestică și cea sudică* (Barbu 1963, 566, cat. 6 = Barbu 1964, 57–58, cat. 6; ISM II, 276, cat. 287(123));
10. arcă de sarcofag, Muzeul de Istorie Națională și Arheologie, Constanța, inv. 1430 descoperită în punctul *Gara Veche* (Barbu 1963, 564, cat. 4 = Barbu 1964, 55, cat. 4; ISM II, 258, cat. 259(95));
11. arcă de sarcofag, Muzeul de Istorie Națională și Arheologie, Constanța, inv. 1512 descoperită în punctul *Gara Veche* (Poenaru-Bordea 1964, 120–121, cat. 5);
12. sarcofag, Muzeul de Istorie Națională și Arheologie, Constanța, inv. 4720 (Alexandrescu-Vianu 1970, 283, cat. 4);
13. capac de sarcofag, Muzeul de Istorie Națională și Arheologie, Constanța, fără nr. inv. (Alexandrescu-Vianu 1970, 286–287, cat. 9);
14. capac de sarcofag, Muzeul de Istorie Națională și Arheologie, Constanța, inv. 5790 (Alexandrescu-Vianu 1970, 287, cat. 10);
15. capac de sarcofag, Muzeul de Istorie Națională și Arheologie, Constanța, inv. 353 (Alexandrescu-Vianu 1970, 287, cat. 11; Alexandrescu-Vianu 2008–2009, 64);
16. capac de sarcofag, Muzeul de Istorie Națională și Arheologie, Constanța, inv. 4744 (Alexandrescu-Vianu 1970, 288, cat. 12);

17. arcă de sarcofag, Muzeul de Istorie Națională și Arheologie, Constanța, inv. 5720 (Alexandrescu-Vianu 1970, 289–290, cat. 15);

18. capac de sarcofag, Muzeul Național de Antichități București, inv. L 489 (Alexandrescu-Vianu 1970, 286, cat. 8);

19. arcă de sarcofag, Muzeul Național de Antichități București, inv. L 1 (Alexandrescu-Vianu 1970, 289, cat. 14; ISM II, 277–278, cat. 289(125); Știrbulescu 2007, 288, nota 33; Baumann 1983, 55);

20. fragment arcă de sarcofag, descoperit în punctul *cartier Palas* (Munteanu 1974, 160–161, cat. 3; ISM II, 368, cat. 460(10));

21. fragment arcă, descoperit în 1970 (Covacef 1974, 303, cat. 1; Covacef 2002, 229);

22. fragment arcă, descoperit în 1973 (Covacef 1974, 303, cat. 2; Covacef 2002, 229);

23. fragment arcă, descoperit în 1967 (Covacef 1974, 300–301, cat. 4);

24. sarcofag publicat fără detalii (Covacef 2002, 328; Alexandrescu-Vianu 2008–2009, 64, cat. 3);

#### **XXIII. Troesmis**

1. capac păstrat în curtea prefecturii din Tulcea (Moisil 1910 a, 83);

2. sarcofag la Muzeul de Istorie, Galați, fără nr. inv. (Alexandrescu-Vianu 1970, 297, cat. 31);

3. sarcofag descoperit în punctul *Crescătorie de porci* (Simion 2008, 261, cat. 10);

#### **XXIV. Tropaeum Traiani**

1–2. două capace de sarcofag, Adamclisi (Alexandrescu-Vianu 1970, 299–300, cat. 34–35);

3–4. arce, refolosite la instalație de decantare (Barnea 1989, 296, nr. 1);

5. arcă, refolosită la edificiul A 7, sector A (CCA, campania 2006, 26, nr. 2; CCA, campania 2007, 21, nr. 1);

#### **XXV. Urluchioi, jud. Constanța**

1. fragment de capac, încadrat în zidul bisericii din Tuzla, întregit cu inscripția de pe arca de la Urluchioi (Slobozianu 1959, 747; Alexandrescu-Vianu 1970, 292–293, cat. 23; ISM II, 274, cat. 283(119));

#### **XXVI. Vadu, jud. Constanța**

1. „numeroase capace de sarcofag” (Avram, Bounegru, Chiriac 1987, p. 329, 330);

#### **XXVII. Valu lui Traian, jud. Constanța**

1. fragment arcă de sarcofag (Bărbulescu, Câteia 2006, 208–209, cat. 3);

#### **XXVIII. Vardim, distr. Veliko Tărnovo**

1. sarcofag, la 2–3 metri nord de tumul (Vălov 1965, 31);

#### **XXIX. Vicus Petra (Camena, jud. Tulcea)**

1. fragment de sarcofag (ISM V, 240);

#### **XXX. Višovgrad, distr. Veliko Tărnovo**

1. capac de sarcofag (Conrad 2002, 109, cat. 18);

#### **XXXI. Dobrogea**

1. sarcofag, Muzeul Național de Antichități București, inv. L 552 (Alexandrescu-Vianu 1970, 300, cat. 36);

2. capac de sarcofag, Muzeul Național de Antichități București, inv. L 2031 (Moisil 1910a, 85; Alexandrescu-Vianu 1970, 300–301, cat. 37);

3. capac de sarcofag, Muzeul Național de Antichități București, inv. L 550 (Alexandrescu-Vianu 1970, 301, cat. 38);

4. capac de sarcofag, Muzeul Național de Antichități București, inv. L 234 (Alexandrescu-Vianu 1970, 301, cat. 39);

5. capac de sarcofag, Muzeul Național de Antichități București, inv. L 2040 (Alexandrescu-Vianu 1970, 301–302, cat. 40);
6. capac de sarcofag, Muzeul Național de Antichități București, inv. L 551 (Alexandrescu-Vianu 1970, 302, cat. 41);
7. acroteră, Muzeul Național de Antichități București, inv. L 1407 (Alexandrescu-Vianu 1970, 302, cat. 42);
8. arcă de sarcofag, Muzeul Național de Antichități București, inv. L 2029 (Alexandrescu-Vianu 1970, 302, cat. 43);
9. arcă de sarcofag din nordul Dobrogei (Simion 2008, 261–262, cat. 11);
10. sarcofag, Muzeul Național de Antichități București, inv. L 2028 (Alexandrescu-Vianu 2008–2009, 65).

## INHUMATION BURIALS IN SARCOPHAGI IN *MOESIA INFERIOR*

### ABSTRACT

The author analyses the inhumation burials in sarcophagi discovered and published, up until now, in *Moesia Inferior*. The paper intends to discuss sarcophagi as *burials*, not as works of art. Sarcophagi are, up until now, the most widespread type of inhumation burial in *Moesia Inferior*, after the inhumation graves in a pit. According to the data published, 141 sarcophagi were found in *Moesia Inferior*. The territorial distribution of sarcophagi shows their concentration in Greek towns cemeteries (57), followed by Roman towns cemeteries (50), rural cemeteries (16) and necropolises of Roman forts (eight). 48 sarcophagi were fully preserved, but only 38 were found *in situ*. 43 chests and 42 lids can be also added. 18 sarcophagi were covered by tumuli. 82 are stone sarcophagi, and only 31 were made of marble. The decoration of the sarcophagi found in *Moesia Inferior* shows a great variety of representations: tools or professional emblems (three), garlands (four), mythological representations (two), male or female representations, associated with columns (three), ship (one), Erotes (six fragments). Eight lids, perhaps nine, were ornamented with imitations of roof tiles. Most of the sarcophagi found in *Moesia Inferior* were produced in local workshops, sometimes after patterns originating in Asia Minor (Bithynia or Phrygia) or Greece, and only seven sarcophagi are imports.

Despite the relatively small number of sarcophagi which can provide such data, some rules regarding the way the deceased were buried can be observed. The majority of the 40 sarcophagi were used for single interments, with seven exceptions (five with two deceased and two with three dead). Even fewer (16) are the cases on which the orientation, of the deceased or of the sarcophagi, was observed. The main axes of orientation are north-south (six interments and three sarcophagi), east-west (four interments, two sarcophagi), NE-SW (two interments and three sarcophagi). Very few positions of the deceased are registered: laid dorsal (seven interments), laid on the back, with palms on abdomen (three skeletons, but one represents a secondary burial in an ancient sarcophagus), laid dorsal, left arm along the corpse, left arm flexed, with palm on the chest (two dead, both buried in the same sarcophagus). The deceased were buried in coffins (five sarcophagi) or were laid on wooden floors or on a “bed” made of leaves. Adults were buried in most of the sarcophagi from *Moesia Inferior*, less children, and only exceptionally teen-agers.

In only 29 sarcophagi from *Moesia Inferior* was found funerary inventory. The grave-goods are mostly adornments (14 graves), ceramic vessels (12 sarcophagi), glass vessels (11 interments), dress items and toilet implements (seven graves, each), lamps (six tombs), household tools (three graves), writing/reading implements (two sarcophagi).

The analysis on the sarcophagi found in *Moesia Inferior* shows the link between this type of burial and wealth, associated, or not, with a high social status. The wealth is argued by the imported marble sarcophagi, by the number and the value of the grave-goods, strengthened sometimes by the epigraphical data.

It is hard to say what particularly reasons dictated the choice of such type of burial. Certainly, at least for *Moesia Inferior*, the interment in a sarcophagus does not necessarily mean a certain origin, oriental or Greek, of the deceased. The choice was based on the beliefs about the afterlife, surely associated with wealth, and with the wish to show the wealth in such way.

**Key words:** grave, inhumation, sarcophagus, grave-goods, *Moesia Inferior*.

#### BIBLIOGRAFIE

- Alexandrescu-Vianu 2008–2009 Alexandrescu-Vianu, M., *Ateliere de sculptură în Moesia Inferior. 2. Relațiile cu Bithynia*, SCIVA 59–60, 53–80.
- Alexandrescu-Vianu 2001 Alexandrescu-Vianu, M., *Les statues et les reliefs en pierre*, Histria, IX, București–Paris.
- Alexandrescu-Vianu 1990 Alexandrescu-Vianu, M., *Die Steinskulptur von Histria*, în Alexandrescu, P., Schuler, W. (ed.), *Histria. Eine Griechenstadt an der rumänischen Schwarzmeerküste*, Xenia 25, 179–232.
- Alexandrescu-Vianu 1970 Alexandrescu-Vianu, M., *Les sarcophages romains de Dobroudja*, RESEE 8, 2, 269–318.
- Aleksandrov 1980 Aleksandrov, G., *Antična vila no. 2 kraj Montana*, Izvestija VelikoTárnovo 4, 9–64.
- Angelov 1983 Angelov, A., *Grobni nahodki ot južnija nekropol na Marcianopol*, Izvestija Varna 19 (34), 84–88.
- Angelov 1982 Angelov, A., *Pogrebenija v sarkofag ot Marcianopol*, Izvestija Varna 18 (33), 99–103.
- Avram, Bounegru, Chiriac 1987 Avram, Al., Bounegru, O., Chiriac, C., *Cercetări perieghetice în teritoriul Histriei (III)*, Pontica 30, 327–336.
- Barbu 1972 Barbu, V., *Tomis. Orașul poetului exilat*, București.
- Barbu 1971 Barbu, V., *Din necropolele Tomisului. I. Tipuri de morminte din epoca romană*, SCIV(A) 22, 1, 47–68.
- Barbu 1964 Barbu, V., *Monumente funerare cu inscripții din Tomis*, în *Noi monumente epigrafice din Scythia Minor*, Constanța, 41–65.
- Barbu 1963 Barbu, V., *Monumenti funerari con iscrizioni rinvenuti a Tomis*, Dacia N.S. 7, 553–567.
- Barbu 1961 Barbu, V., *Considérations chronologiques basées sur les données fournies par les inventaires funéraires des necropoles tomitaines*, StCl 3, 203–225.
- Barnea 1989 Barnea, Al., *Cronica cercetărilor arheologice efectuate în anii 1981–1988 de Institutul de Arheologie din București*, SCIVA 40, 3, 295–313.
- Baumann 2009 Baumann, V.H., *Lucernele de la Noviodunum*, Peuce, serie nouă 7 (20), 217–310.
- Baumann 1984 Baumann, V.H., *Piese sculpturale și epigrafice în colecția Muzeului de istorie și arheologie din Tulcea*, Peuce 9, 207–233.
- Baumann 1983 Baumann, V.H., *Ferma romană din Dobrogea*, Tulcea.
- Bărbulescu-Munteanu, Rădulescu 1982. Bărbulescu-Munteanu, M., Rădulescu, A., *Colonia Ulpia Zermizegetusa pe o inscripție din Dobrogea*, Pontica 15, 153–159.
- Bărbulescu, Câteia 2006 Bărbulescu, M., Câteia, A., *Inscripții inedite din Dobrogea*, Pontica 39, 205–218.

- Bordenache 1961 Bordenache, G., *Histria alla luce del suo materiale scultureo*, Dacia N.S. 5, 185–211.
- Borisova-Katzarova 2005 Borisova-Katzarova, I., *Edin sarkofag s izobrazenie na konnik ot ULPIA OESCUS*, în *Stephanos Archaeologicos in honorem Professoris Ludmili Getov*, Studia Archaeologica Universitatis Serdicensis Suppl. IV, Sofia, 68–72.
- Brătescu 1931 Brătescu, C., *Sarcofagul cu simboluri din Constanța*, Analele Dobrogei 12, 219–244.
- Bucovală 1977 Bucovală, M., *Atestări arheologice ale practicilor medico-farmaceutice în Dobrogea*, Pontica 10, 91–96.
- Bujor 1960 Bujor, E., *Pogrebal'n'ie obrjad'i v nekropole iz Noviodunuma*, Dacia N.S. 4, 525–539.
- Bujor, Simion 1961 Bujor, E., Simion, G., *Săpături de salvare în cimitirul roman de la Isaccea*, MCA 7, 391–397.
- Burda 1979 Burda, Ș., *Tezaur de aur din România*, București.
- Čičikova 1961 Čičikova, M., *Antični lampi s marki ot Odessos*, în *Izsledvania v pamet na K. Škorpil*, Sofia, 307–319.
- Cociș 2004 Cociș, S., *Fibulele din Dacia romană. The Brooches from Roman Dacia*, Bibliotheca Ephemeris Napocensis 3, Cluj-Napoca.
- Coliu 1934 Coliu, E., *Un sarcophage à symboles à Tomis*, Istros 1, 81–116.
- Conrad 2004 Conrad, S., *Die Grabstellen aus Moesia Inferior. Untersuchungen zu Chronologie, Typologie und Ikonographie*, Leipzig.
- Conrad 2002 Conrad, S., *Die Grabdenkmäler aus dem Territorium von Nikopolis ad Istrum*, în *The Roman and Late Roman City. The International Conference (Veliko Turnovo 26–30 July 2000)*, Sofia, 104–114.
- Covacef 2002 Covacef, Z., *Arta sculpturală în Dobrogea romană. Secolele I–III*, Cluj-Napoca.
- Covacef 1994 Covacef, Z., 63. *Grabfunde aus Tomis*; 73. *Grabbeigaben aus Tomis*; 80. *Grabbeigaben aus Kallatis*, în *Godhelm, Schwert und Silberschätze. Reichtümer aus 6000 Jahren rumänischer Vergangenheit*, Frankfurt am Main, 184–191, 197, 202–209.
- Covacef 1974 Covacef, Z., *Quelques aspects de l'art funéraire romain à Tomi*, Pontica 7, 295–305.
- Covacef, Chera 1977 Covacef, Z., Chera, C., *Geme din Muzeul de istorie națională și arheologie Constanța*, Pontica 10, 191–202.
- CCA campania 2007 *Cronica cercetărilor arheologice din România, campania 2007*, București, 2008.
- CCA campania 2006 *Cronica cercetărilor arheologice din România, campania 2006*, București, 2007.
- Dimitrova-Milčeva 2005 Dimitrova-Milčeva, A., *Gemi i kamei ot Istoričeskija muzej v grad Pleven*, în *Stephanos Archaeologicos in honorem Professoris Ludmili Getov*, Studia Archaeologica Universitatis Serdicensis, Suppl. IV, Sofia, 264–276.
- Donevski 1990 Donevski, P., *Zur Topographie von Durostorum*, Germania 68, 1, 236–245.
- Dragomir 1967 Dragomir, I.T., *Descoperiri arheologice pe actualul teritoriu al Galațiului din cele mai vechi timpuri și până la întemeierea orașului*, Danubius 1, 179–212.

- Filov 1914 Filov, B., *Arheologičeskata sbirka na Pedagogičeskoto Učilište v Silistra*, în *Arheologičeski*, IzvestijaBAD 4, 241–278.
- Florescu 1935–1936 Florescu, G., *Monuments antiques du Musée regional de la Dobrogea*, Dacia 5–6, 423–433.
- Florescu 1934 a Florescu, G., *Descoperiri arheologice în Constanța și monumente antice inedite din Muzeul regional al Dobrogei*, Analele Dobrogei 15, 115–118.
- Florescu 1934 b Florescu, G., *Monumente inedite din Muzeul regional al Dobrogei*, Analele Dobrogei 15, 118–128.
- Gerasimov 1969 Gerasimov, T., *Antični sarkofazi ot Odesos (Sarcophages antiques d'Odessos)*, IzvestijaVarna 5 (20), 49–71.
- Getov 1978 Getov, L., *Za vnosa za sarkofazi v Odesos prez rimskata epoha*, ArheologijaSofia 20, 2, 13–19.
- Gudea 1998 Gudea, N., *Vase romane cu decor lipit de la Porolissum*, EphemNap 8, 145–213.
- Herdejürgen 2000 Herdejürgen, H., *Sarkophage von der Via Latina. Folgerungen aus dem Fundkontext*, MittDAI, RömAbt, 107, 209–234.
- Hoddinott 1975 Hoddinott, R., *Bulgaria in Antiquity. An Archaeological Introduction*, Londra și Tonbridge.
- Iconomu 1969 Iconomu, C., *Noi morminte paleocreștine la Mangalia*, Pontica 2, 81–110.
- IGB, I Mihailov, G., *Inscriptiones Graecae in Bulgariae repertae. I. Inscriptiones orae Ponti Euxini*, Academia Litterarum Bulgarica, Institutum Archaeologicum, Series Epigraphica nr. 10, Sofia, 1970.
- IGB, II Mihailov, G., *Inscriptiones Graecae in Bulgariae repertae. II. Inscriptiones inter Danubium et Haemum repertae*, Sofia, 1958.
- ILBR Gerov, B., *Inscriptiones Latinae in Bulgariae repertae. Inscriptiones inter Oescum et Iatrum repertae*, Sofia, 1989.
- ISM, I Pippidi, D.M., *Inscripțiile din Scythia Minor grecești și latine. I. Histria și împrejurimile*, București, 1983.
- ISM, II Stoian, I., *Inscripțiile din Scythia Minor grecești și latine. II. Tomis și teritoriul său*, (indici Al. Suceveanu), București, 1987.
- ISM, III Avram, Al., *Inscriptions grecques et latines de Scythie Mineure. III. Callatis et son territoire*, Bucarest–Paris, 1999.
- ISM, V Doruțiu-Boilă, E., *Inscripțiile din Scythia Minor. V. Capidava-Troesmis-Noviodunum*, București, 1980.
- Istoria Românilor II* Protase, D., Suceveanu, Al. (coord.), *Istoria Românilor*, vol. II. *Daco-romani, romanici, alogeni*, București, 2001.
- Ivanov, Atanasov, Donevski 2006 Ivanov, R., Atanasov, G., Donevski, P., *Antičnijat Durostorum. The Ancient Durostorum (Istoriya na Silistra. History of Silistra, vol. I)*, Silistra–Sofia.
- Ivanov 1948 Ivanov, T., *Novootkriti pametnici ot Nicopolis ad Istrum*, RazPr 1, 109–115.
- Kabakčieva 1986 Kabakčieva, G., *Keramika ot vilata pri Ivajlovgrad, II-IV v.*, Sofia.
- Kovačeva 1984 Kovačeva, T., *Kăm văprosa za nekropolite na kolonija Ulpia Eskus*, IzvestijaVelikoTărnovo 9, 61–82.



- Kovačeva 1977 Kovačeva, T., *Ostanki ot rimskata epoha kraj s. Somovit i mestonahozdenieto na LUCERNARIABURGUS*, Izvestija Veliko Tărnovo 1, 249–266.
- Kovačeva 1968 Kovačeva, T., *Novootkriti grobove ot Eskus*, Arheologija Sofia 10, 4, 67–71.
- Krummrey 1981 Krummrey, H., *Zu dem Grabgedicht für Aelia in Nikopol a.d. Donau (CLE 492)*, Klio 63, 2, 527–549.
- Kuzmanov 1992 Kuzmanov, G., *Antični lampi. Kolekcija na Nacionalnija Arheologičeski Muzej*, Sofia.
- Mihailov 1977 Mihailov, G., *Antični pametnici ot Varna i Varnensko*, Izvestija Varna 13 (28), 142–165.
- Mihăilescu-Bîrliiba 2004 Mihăilescu-Bîrliiba, L., *Sclavi și liberi imperiali în provinciile romane din Illyricum (Dalmatia, Pannonia, Dacia și Moesia)*, Iași.
- Minčev 2007 Minčev, Al., *Funerary Practices and Grave Types of 2<sup>nd</sup>–3<sup>rd</sup> C. AD in the Roman Cemeteries of Marcianopolis (Devnya, Bulgaria)*, în Sîrbu, V., Luca, S.A. (eds.), *Funerary Practices in Europe, before and after the Roman Conquest (3<sup>rd</sup> century BC–3<sup>rd</sup> century AD). Proceedings of the 8<sup>th</sup> International Colloquium of Funerary Archaeology, 4<sup>th</sup>–7<sup>th</sup> October 2007 (Acta Terrae Septemcastrensis, VI, 1)*, 57–69.
- Mirčev 1968 Mirčev, M., *Grobni nahodki vāv Varna i Varnensko*, Izvestija Varna 4 (19), 217–224.
- Mirčev 1960 Mirčev, M., *Novi epigrafski pametnici ot Černomoriето*, Izvestija Varna 11, 35–58.
- Mirčev 1953 Mirčev, M., *Latinski epigrafski pametnici ot Černomoriето*, Izvestija Varna 9, 69–80.
- Mirčev 1951 a Mirčev, M., *Grăcki epigrafski pametnici ot Černomorskoto krajbrežie i vătreshnostta*, Izvestija Varna 8, 1–48.
- Mirčev 1951 b Mirčev, M., *Kăсно-rimskijat nekropol na Odesos*, Izvestija Varna 8, 91–97.
- Mladenova 1961 Mladenova, J., *Dărveni rimski toaletni prinadležnosti*, Arheologija Sofia 3, 4, 46–50.
- Moisil 1910 a Moisil, C., *Sarcofagiū din piatră din Dobrogea*, BCMI 3, 81–87.
- Moisil 1910 b Moisil, C., *Sarcofagul dela Niculițel (Dobrogea). Mormântul antic dela Măcin*, BCMI 3, 48.
- Morintz 1973 Morintz, S., *Les fouilles archéologiques en Roumanie (1972)*, Dacia N.S. 17, 361–398.
- Munteanu 1974 Munteanu, M., *Cîteva inscripții tomitane inedite*, Pontica 7, 157–168.
- Mušmov 1932–1933 Mušmov, N.A., *Kolektivni nahodki na moneti*, Izvestija Sofia 7, 423–425.
- Ocheșeanu, Papuc 1973 Ocheșeanu, R., Papuc, Gh., *Monede grecești, romane și bizantine descoperite în Dobrogea (II)*, Pontica 6, 351–381.
- Opaiț 1980 Opaiț, A., *Considerații preliminare asupra ceramicii romane timpurii de la Troesmis*, Peuce 8, 328–366.
- Oța 2011 Oța, L., *Morminte de înmormântare în cutie din Moesia Inferior*, Tibiscum, serie nouă, Arheologie–Istorie, 1, 139–164.
- Oța 2010 Oța, L., *Instrumente de scris/citit în mormintele din Moesia Inferior*, în Căndea, I. (ed.), *Tracii și vecinii lor în antichitate. The Thracians and Their Neighbours in Antiquity. Studia in honorem Valerii Sîrbu, Brăila*, 395–405.

- Oța 2007 Oța, L., *Busta in Moesia Inferior*, în Sirbu, V., Luca, S.A. (eds.), *Funerary Practices in Europe, before and after the Roman Conquest (3<sup>rd</sup> century BC–3<sup>rd</sup> century AD). Proceedings of the 8<sup>th</sup> International Colloquium of Funerary Archaeology, 4<sup>th</sup>–7<sup>th</sup> October 2007* (Acta Terrae Septemcastrensis, VI, 1), 75–99.
- Papuc 1974 Papuc, Gh., *Un sarcofag de epocă romană din Tomis*, Pontica 7, 307–315.
- Păltănea 1972 Păltănea, P., *Informații arhivistice despre un sarcofag roman de la Galați*, ArhMold 7, 383–385.
- Pârvan 1925 Pârvan, V., *Fouilles d'Histria. Inscriptions: troisième série: 1923–1925*, Dacia 2, 198–248.
- Pârvan 1923 Pârvan, V., *Începuturile vieții romane la gurile Dunării*, București.
- Pârvan 1913 Pârvan, V., *Castrul de la Poiana și drumul roman prin Moldova de Jos*, AARMSI, seria II, tom 36, no. 4, 93–130.
- Petolescu 1985 Petolescu, C.C., *Cronica epigrafică a României (III, 1983)*, SCIVA 35, 4, 375–382.
- Petrov 1961 Petrov, T., *Starinnata češma v Nikopol*, ArheologijaSofia 3, 2, 45–47.
- Petrov, Caneva 1958 Petrov, T., Caneva, N., *Novi dani za češmata na rimljankata Elija v Nikopol*, în *Izsledvanija v čest na Akad. Dimităr Dečev po slučaj 80-godišnjinata mu*, Sofia, 567–568.
- Poenaru-Bordea 1964 Poenaru-Bordea, Gh., *Note epigrafice*, în *Noi monumente epigrafice din Scythia Minor*, Constanța, 115–138.
- Poenaru-Bordea, Ocheșeanu 1991 Poenaru-Bordea, Gh., Ocheșeanu, R., *Câteva depozite monetare din Scythia Minor depuse ca ofrande funerare (sec. III–IV. d. Chr.)*, Pontica 24, 347–371.
- Popilian 1976 Popilian, Gh., *Ceramica romană din Oltenia*, Craiova.
- Popović, Donevski 1999 Popović, I., Donevski, P., *Gold and Silver Jewelry from Durostorum Burials*, Svishtov.
- Radoslavova, Atanasov 2008 Radoslavova, G., Atanasov, G., *Ancient Tombs from Abrittus and Durostorum*, CCDJ 24, 187–199.
- Rădulescu, Coman, Stavru 1973 Rădulescu, A., Coman, E., Stavru, C., *Un sarcofago di eta romana scoperto nella necropoli tumulare di Callatis (Mangalia)*, Pontica 6, 247–265.
- Rădulescu, Davidescu 1959 Rădulescu, A., Davidescu, M., *Informații asupra unor materiale inedite din Muzeul regional Constanța*, MCA 5, 753–758.
- Ruseva-Slokoska 1991 Ruseva-Slokoska, L., *Roman Jewellery. A Collection of the National Archaeological Museum – Sofia*, Sofia.
- Russu 1936–1940 Russu, I. I., *Monumente sculpturale din Durostorum*, AISC 3, 174–199.
- Sanie 1981 Sanie, S., *Civilizația romană la est de Carpați și romanitatea pe teritoriul Moldovei (sec. II î.e.n.–III e.n.)*, Iași.
- Simion 2008 Simion, G., *Sarcofagele romane din muzeul de la Tulcea*, Peuce S.N. 6 (19), 251–276.
- Simion 2005–2006 Simion, G., *Gemele din colecția I.C.E.M. Tulcea*, Peuce S.N. 3–4 (17), 173–182.
- Simion 2003 Simion, G., *Opaițe greco-romane de bronz din România*, Cluj-Napoca.

- Simion 1995 Simion, G., *Méthodes de datation et de localisation des centres de production des bronzes romains découverts dans la région du Bas-Danube*, în Mols, S.T.A.M. et alii. (eds.), *Acta of the 12<sup>th</sup> International Congress on Ancient Bronzes, Nijmegen 1992*, Nederlandse Archeologische Rapporten 18, Nijmegen, 215–228.
- Simion 1994–1995 Simion, G., *Ensemble funéraire de la nécropole tumulaire de Noviodunum (Isaccea)*, Dacia N.S. 38–39, 121–149.
- Simion 1984 Simion, G., *Descoperiri noi în necropola de la Noviodunum*, Peuce 9, 75–88.
- Simion 1977 Simion, G., *Descoperiri noi pe teritoriul noviodunens*, Peuce 6, 123–136.
- Slobozianu 1959 Slobozianu, H., *Considerații asupra așezărilor antice din jurul lacurilor Agieea și Techirghiol*, MCA 5, 735–750.
- Spanu 2000 Spanu, M., *Burials in Asia Minor during the Imperial period, with a particular reference to Cilicia and Cappadocia*, în Pearce, J., Millet, M., Struck, M. (eds.), *Burial, Society and Context in the Roman World*, Oxford, 2000, 169–177.
- Stanev, Ovčarov 1990 Stanev, P., Ovčarov, T., *Arheologičeski proučvanija v zemljištata na Ledenik, Šemševo, Momin sbor i Puševo*, Godišnik Šumen 16, 5–21.
- Stefanov 1932–1933 Stefanov, S., *Rimska grobnica ot Belene*, Izvestija Sofia 7, 396–397.
- Ștefan 1971 Ștefan, Al.S., *Troesmis, considerații topografice*, BMI 40, 4, 43–52.
- Știrbulescu 2007 Știrbulescu, C., *Un sarcofag descoperit în comuna Ostrov, jud. Constanța*, Pontica 40, 283–306.
- Tafrați 1927 Tafrați, O., *La cité pontique de Callatis*, Arta și arheologia, an I, fasc. I, 17–55.
- Tocilescu 1896 Tocilescu, Gr. 1896. *Neue Inschriften aus Rumänien*, AEM 19, 1, 1–35.
- Turcan 1978 Turcan, R., *Les sarcophages romaines et le problème du symbolisme funéraire*, ANRW II, 16.2, 1700–1735.
- Turcan 1958 Turcan, R., *Origines et sens de l'inhumation à l'époque impériale*, REA 60, 3–4, 323–347.
- Țentea, Cleșiu 2006 Țentea, O., Cleșiu, S., *Fortificația și necropola romană de la Galați, cartier „Dunărea”*. Raport arheologic, CAMNI 13, 39–88.
- Vălov 1965 Vălov, V., *Antični nekropoli v Svištovsko*, Arheologija Sofia 7, 1, 27–34.
- Velkov 1934 Velkov, I. (sub red.), *Novootkriti starini*, Izvestija Sofia 8, 447–467.
- Vulpe 1934 Vulpe, R., *Noutăți arheologice dobrogene (1932–1934)*, Analele Dobrogei 15, 200–210.
- Vulpe 1931 Vulpe, R., *Noutăți arheologice dobrogene 1931*, Analele Dobrogei 12, 293–298.

## LIST OF CAPTIONS

Fig. 1. 1–3. Dolna Beșovica (after Velkov 1934); 4–5. Pavlikeni – *Kopanata mogila* (after Velkov 1934); 6–9. Marcianopolis – *Carskoto* (after Angelov 1982).

- Fig. 2. 1. Noviodunum M. V m. 4 (after Simion 2008); 2. Barboși – *la NE de castellum* (after Pârvan 1913).
- Fig. 3. 1–14. Callatis – *la doi km nord* (after Rădulescu, Coman, Stavru 1973 and Covacef 1994).
- Fig. 4. 1–3. near Odessos – *Evksinograd str.* (after Kuzmanov 1992 and Ruseva-Slokoska 1991); 4–5. Odessos – *necropola nordică* unfinished sarcophagus (after Mladenova 1961); 6–10. Tomis – *Cuza Vodă str.* (after Papuc 1974).
- Fig. 5. 1. Noviodunum T. XXX T.P. (after Simion 2008); 2. Noviodunum – *La două Movere* (after Simion 2008).
- Fig. 6. 1–6. Durostorum – *Janko Todorov str.* (after Popović, Donevski 1999); 7–11. Durostorum – *Ropotamo* (after Popović, Donevski 1999); 12–13. Dimum (after Stefanov 1932–1933).
- Fig. 7. 1. Oescus – *Zad Čiflika M. 1* (after Kovačeva 1968); 2–3. Oescus – *Zad Čiflika M. 3* (after Kovačeva 1968); 4. Noviodunum – *Groapa Cailor* second sarcophagus (after Simion 2008).
- Fig. 8. Marcianopolis – *Carškoto* (after Angelov 1982).

## ABREVIERI

AARMSI	Analele Academiei Române. Memoriile Secțiunii Istorice, București
ActaArchHung	Acta Archaeologica Academiae Scientiarum Hungaricae, Budapesta
AEM	Archäologisch-Epigraphische Mitteilungen aus Osterreich-Ungarn, Viena
AIIA Iași	Anuarul Institutului de Istorie și Arheologie, Iași
AISC	Anuarul Institutului de Studii Clasice, Cluj
AmerAnt	American Antiquity, Washington, D.C.
AnB	Analele Banatului, Timișoara
Analele Dobrogei	Analele Dobrogei, Constanța
Antiquity	Antiquity, University of York
ANRW	Aufstieg und Niedergang der Römischen Welt, Berlin–New York
Apulum	Acta Musei Apulensis, Alba Iulia
ArchAnz	Archäologischer Anzeiger, Berlin
ArheologijaSofia	Arheologija. Organ na Archeologičeskija Institut i Muzej, Sofia
ArhMed	Arheologia Medievală
ArhMold	Arheologia Moldovei, Iași
Argesis	Argesis, Muzeul județean Argeș
Banatica	Banatica, Muzeul județean Reșița
BCMI	Buletinul Comisiunii monumentelor istorice, București
BMI	Buletinul monumentelor istorice, București
BSNR	Buletinul Societății numismatice Române, București
CAB	Cercetări arheologice în București, București
CAMNI	Cercetări arheologice, Muzeul Național de Istorie a României, București
CCA	Cronica cercetărilor arheologice din România, București
CCDJ	Cultură și civilizație la Dunărea de Jos, Călărași
CercIst	Cercetări istorice, Iași
Chiron	Mitteilungen der Kommission für Altgeschichte und Epigraphik des Deutschen Archäologischen Instituts
Chronica Valachica	Studii și materiale de istorie, Muzeul județean Dâmbovița, Târgoviște
Dacia N.S.	Dacia, Nouvelle Série, Revue d'Archéologie et d'Histoire Ancienne, București
Danubius	Danubius, Revista Muzeului de Istorie, Galați
Drobeta	Drobeta, Drobeta-Turnu Severin
EphemNap	Ephemeris Napocensis, Cluj
Germania	Germania. Anzeiger der Römisch-Germanischen Kommission des Deutschen Archäologischen Instituts, Berlin
GodišnikŠumen	Godišnik na Muzejite ot Severna Bălgaria, Šumen
Hesperia	Hesperia. Journal of the American School of Classical Studies at Athens, Cambridge
Ialomița	Ialomița. Studii și cercetări arheologice. Istorie, etnografie și muzeologie, Slobozia
Istros	Istros. Buletinul Muzeului Brăilei. Studii, comunicări, note, Brăila
IzvestijaSofia	Izvestija na Narodnija Muzej Sofia, Sofia
IzvestijaVarna	Izvestija na Narodnija Muzej Varna, Varna

---

Izvestija Veliko Tărnovo	Izvestija na Muzejte v Severnozpadna Bălgarija, Veliko Tărnovo
Klio	Deutsche Akademie der Wissenschaften zu Berlin, Berlin
MCA	Materiale și cercetări arheologice, București
MatIstMuzBuc	Materiale de istorie și muzeografie, București
Mousaios	Mousaios. Muzeul județean Buzău, Buzău
PamArch	Památki Archeologické, Praga
Peuce	Peuce, Studii și cercetări de istorie și arheologie, Institutul de Cercetări Eco-Muzeale, Tulcea
Pontica	Pontica. Studii și materiale de istorie, arheologie și muzeografie, Muzeul de Istorie Națională și Arheologie Constanța
PZ	Prähistorische Zeitschrift, Leipzig-Berlin
RadVM	Rad Vojvodjanskih Muzeja, Novi Sad
RazPr	Razkopki i Proučvanija, Sofia
REA	Revue des Études Anciennes, Bordeaux
RESEE	Revue des Études Sud-Est Européennes, București
Sargetia	Sargetia, Buletinul Muzeului județean Hunedoara, Deva
SCIVA	Studii și cercetări de istorie veche și arheologie, București
Starinar	Starinar, Beograd
StCl	Studii clasice, București
Tibiscum	Muzeul Banatului, Timișoara
ZPE	Zeitschrift für Papyrologie und Epigraphik, Bonn