

## CONSIDERAȚII PRIVIND O PIESĂ DE BRONZ DESCOPERITĂ LA BUDUREASCA

ANDREI MĂGUREANU\*

**Rezumat:** Valea Budureasca reprezintă una dintre cele mai bogate regiuni în ceea ce privește descoperirile epocii marilor migrații. În cei peste 50 de ani de cercetări au fost investigate numeroase situri, unul dintre ele fiind cel de la Budureasca 4 „Puțul Tătarului”. De aici provine o piesă din bronz, interpretată inițial ca fiind un fragment dintr-o aplică cruciformă. Pe baza descoperirilor din alte regiuni, credem că acest fragment aparține în realitate unei limbi de curea databile la sfârșitul secolului al VI-lea și începutul secolului al VII-lea.

**Cuvinte cheie:** Budureasca, limbă de curea, mască umană, sec. VI–VII, Transdanubia.

În 1984, Victor Teodorescu și Marinela Peneș publicau un important articol în Anuarul Muzeului județean de Istorie și Arheologie Prahova, în care încercau să sistematizeze descoperirile arheologice efectuate în cursul a peste 20 de ani în Valea Budureasca<sup>1</sup> (fig. 1.1).

Cu această ocazie era publicată, din păcate doar sub forma unei fotografii, o piesă descoperită la Budureasca 4 „Puțul Tătarului”: o aplică realizată din tablă de bronz, decorată prin tehnica presării<sup>2</sup>.

Decorul central este un chip uman, interpretat inițial de V. Teodorescu ca reprezentând un simbol creștin: *bon homme*. Chipul este realizat destul de realist, fiind redați ochii, sprâncenele, nasul și gura acoperită de o mustață groasă. Coafura este și ea sugestiv marcată: părul, bogat, este tăiat drept la nivelul pomeților, iar fruntea este acoperită de un breton destul de scurt (fig. 1.2).

Fragmentul de aplică ne-a atras atenția, fiind una dintre puținele piese, decorate *au repoussé* din Muntenia, databile în a doua jumătate a mileniului I p.Chr. Interesul a devenit cu atât mai mare cu cât din același sit provine o altă aplică realizată prin presare, însă de o cu totul altă formă<sup>3</sup>.

Piesa a fost considerată de către V. Teodorescu ca fiind un fragment dintr-o aplică cruciformă, atribuindu-i-se o proveniență bizantină<sup>4</sup>. Din păcate, cercetătorul nu a adus niciun fel de argumente în favoarea interpretării sale și nici nu a mai reluat

---

\* Institutul de Arheologie „Vasile Pârvan” al Academiei Române, București; e-mail: arheologiemediaevala@yahoo.com.

<sup>1</sup> Teodorescu, Peneș 1984.

<sup>2</sup> Teodorescu, Peneș 1984, fig. 22/3.

<sup>3</sup> Măgureanu 2005, 189–202.

<sup>4</sup> Teodorescu, Peneș 1984, fig. 22/3 (legenda figurii).

discuția, deși prezența în *Barbaricum*, în această epocă, a unui posibil simbol creștin putea reprezenta un subiect care, în anii '80, nu era evitat, fiind mai degrabă exagerat valorizat. De altfel, piesa nu mai apare în nicio altă lucrare care a abordat simbolurile creștine de la nordul Dunării în epoca migrațiilor și nici în alte contribuții.

Caracterul special al piesei, marcat de decorul cu față umană și tehnica de realizare, o individualizează printre piesele descoperite între Carpați și Dunăre. Piesa de la Budureasca își păstrează unicitatea și în raport cu piesele de la est de Carpați. Fiind o piesă realizată prin presare, am lărgit aria de căutare a analogiilor în special spre Pannonia, unde, în spațiul controlat de avari, astfel de piese sunt întâlnite frecvent. Și rezultatul nu a întârziat să apară.

Astfel, după părerea noastră, nu este vorba despre o aplică provenită din Imperiu și nici despre un simbol creștin. Credem că este un fragment dintr-o limbă de curea de epocă avară timpurie, decorată cu figură umană – *Gürtelzierden mit Masken* – conform tipologiei propuse de E. Garam<sup>5</sup>.

Caracteristica acestor piese de centură este prezența unei fețe umane, care flanchează un simbol interpretat drept monogramă.

Între Carpați și Dunăre a fost descoperit un singur exemplar din acest tip de limbă de curea, astfel de piese apărând doar în mediul avar din Pannonia, reprezentând un tip de decor cu o arie exclusivistă de răspândire (fig. 2.1.), fragmentul de la Budureasca 4 fiind un unicat din acest punct de vedere.

În Pannonia, astfel de piese apar în morminte de călăreți<sup>6</sup> (fig. 3–4): la Keszthely – Fenékpusztá în M. 1 ; la Csákberény în mormintele nr. 211, 214, 262; la Szekszárd – Bogyiszlói Str. în M. 238; la Vértesacsă în M. 1; la Szárăzd; la Budakalász; la Zamárdi și la Oroszlány II în M. 41. La Zamárdi – Retifoldek M. 873), apare o garnitură formată dintr-o aplică mare și trei aplici mai mici, toate decorate cu față umană, asemănătoare celei de la Budureasca, alături de un fragment dintr-o cămașă din zale<sup>7</sup>.

În trei dintre morminte (Keszthely – Fenékpusztá în M. 1, Szárăzd, Oroszlány II în M. 41), această limbă de curea apare alături de aplici de tip *Doppelwappenförmige*<sup>8</sup>, cum pare să fie cazul și la Budureasca 4<sup>9</sup>. De asemenea, în patru dintre mormintele din Pannonia (Keszthely – Fenékpusztá în M. 1, Csákberény în M. 262, Szekszárd – Bogyiszlói Str. în M. 238, Vértesacsă în M. 1)<sup>10</sup>, limba de curea decorată cu mască umană apare alături de arme, iar în altul alături de un fragment de cămașă de zale (Zamárdi – Retifoldek în M. 873)<sup>11</sup>. Drept urmare, considerăm că și piesa care ne reține atenția ar fi putut face parte din centura unor călăreți, ca și aplicile din tipul *Doppelwappenförmige*.

<sup>5</sup> Garam 2001, 130–132, Taf. 97; deși există și aplici decorate cu mască umană, dimensiunile fragmentului de la Budureasca, precum și posibila continuare a decorului de pe acesta, recomandă atribuirea lui unei limbi de curea.

<sup>6</sup> Garam 2001, Taf. 97.

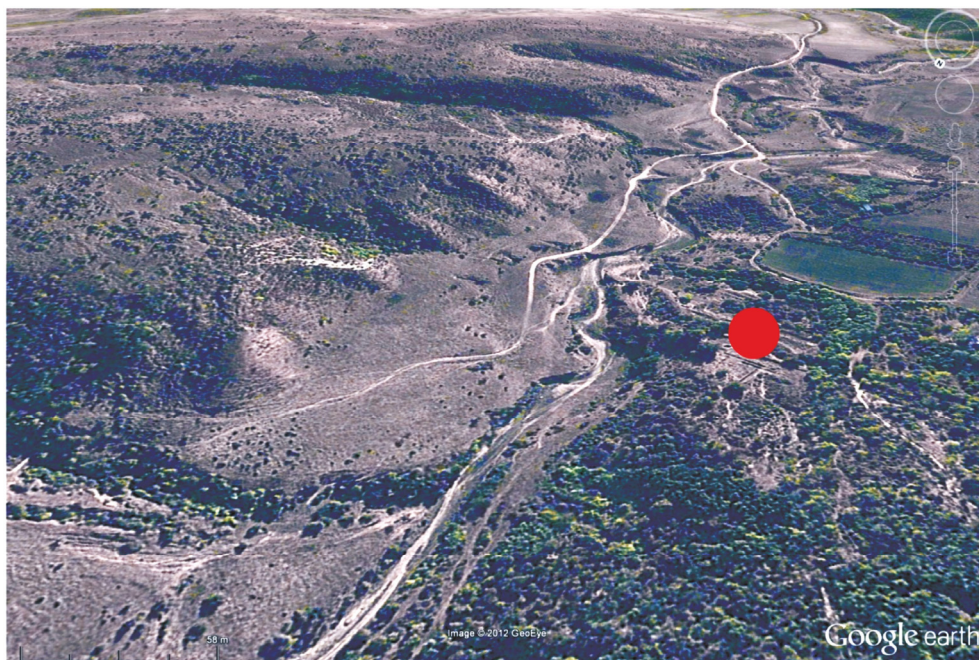
<sup>7</sup> Bardós, Garam 2009, 118, Taf. 103/1–4.

<sup>8</sup> Garam 2001, Taf. 97.

<sup>9</sup> Conform indicațiilor de pe biletele care însoțesc piesele, cele două aplici au fost descoperite în același complex.

<sup>10</sup> Garam 2001, Taf. 97.

<sup>11</sup> Bardós, Garam 2009, 118.



1



2

Fig. 1. 1. Vedere aeriană a văii Budureasca (● Budureasca 4). 2. Fragment de limbă de curea.

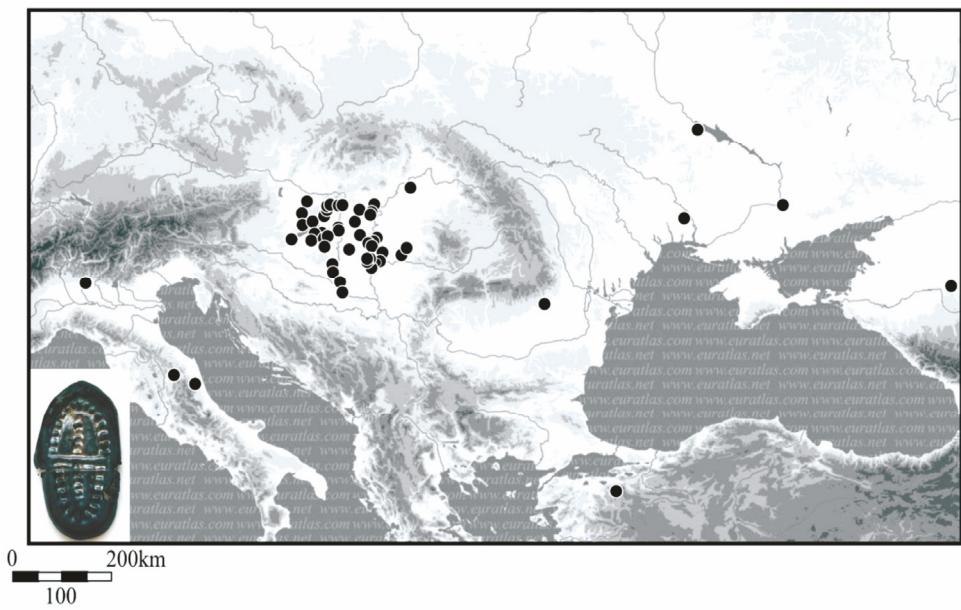
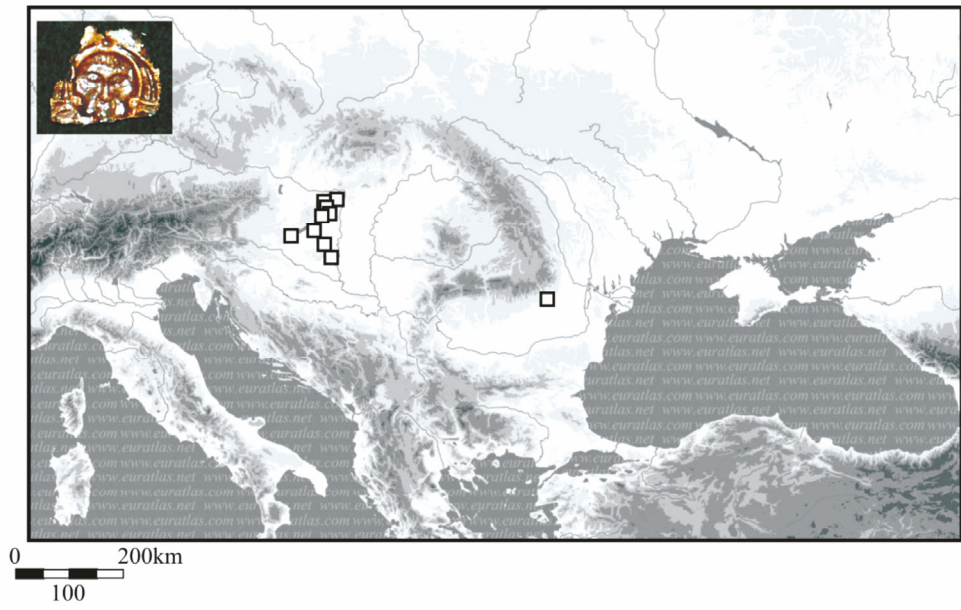


Fig. 2. 1. Cartarea limbilor de curea decorate cu mască umană.  
 2. Cartarea aplicilor cu „scut dublu”.

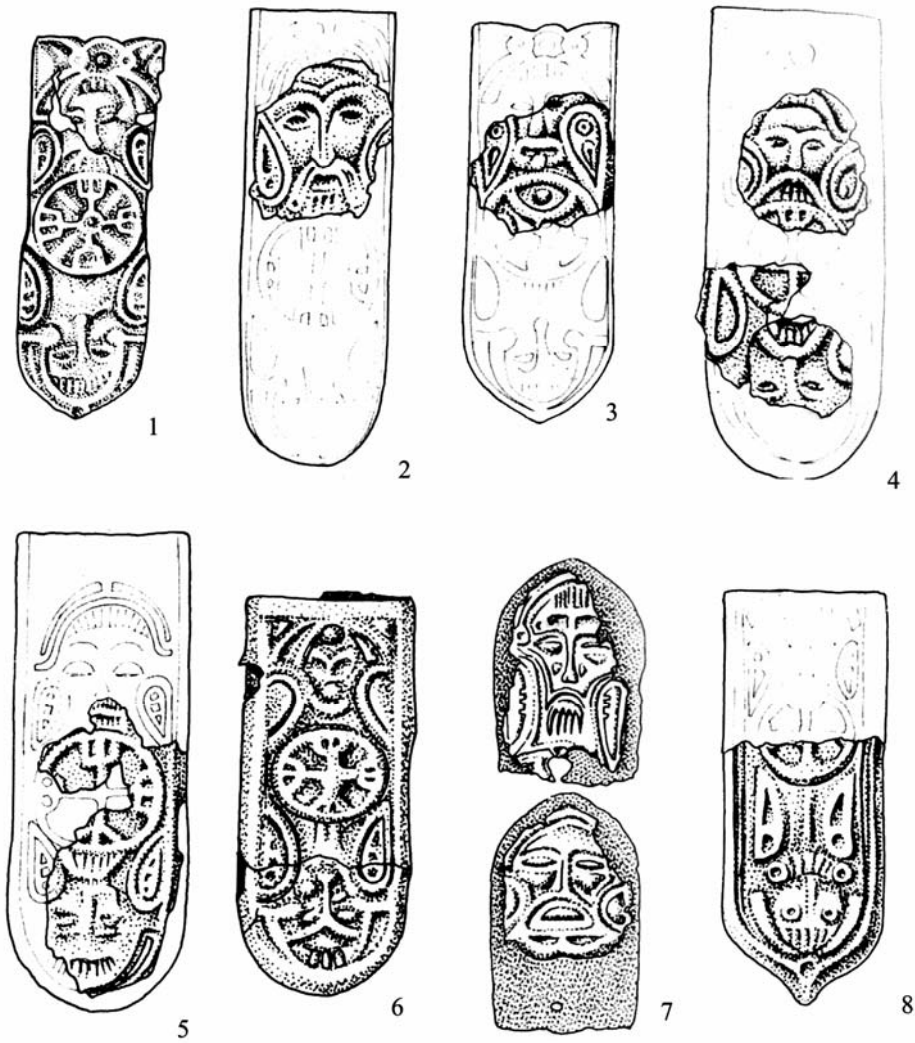


Fig. 3. Limbi de curea decorate cu mască umană (Garam 2001, Taf. 97): 1. Keszthely – Fenékpusztá, mormânt nr. 1; 2–4. Csákberény – Orondpusztá, mormintele nr. 211, 214, 262; 5. Szekszárd – Bogyiszlói Str., mormânt nr. 238; 6. Vértesacsá – Tükör Str., mormânt nr. 1; 7. Százard; 8. Oroszlány, mormânt nr. 41.

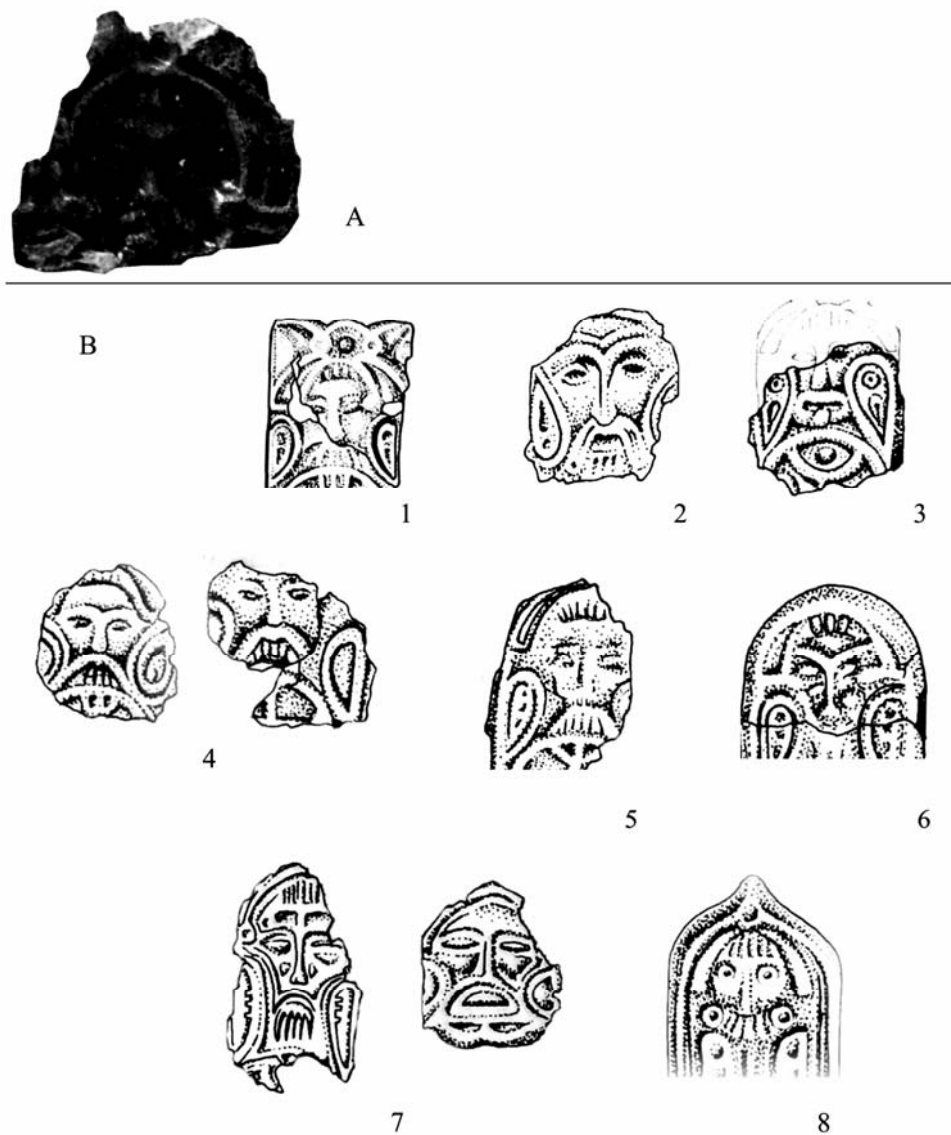


Fig. 4. A. Fragmentul de limbă de cureauă descoperit la Budureasca 4; B. Detalii cu fețele umane de pe alte limbi de cureauă (Garam 2001, Taf.97): 1. Keszthely – Fenékpuszta, mormânt nr. 1; 2–4. Csákberény – Orondpuszta, mormintele nr. 211, 214, 262; 5. Szekszárd – Bogyislói Str., mormânt nr. 238; 6. Vértesacsá – Tükör Str., mormânt nr. 1; 7. Szárazd; 8. Oroszlány, mormânt nr. 41.

Interesantă este situația din M. 1321, tot din necropola de la Zamárdi – Retifoldek, unde un fragment dintr-o astfel de aplică decorată cu mască umană a apărut, alături de fragmente ale unei benzi decorate prin presare și de la un „tub” din

bronz, depuse într-o capsulă<sup>12</sup>. Mormântul a fost atribuit unei femei, dar poziția în care a fost descoperit fragmentul de aplică nu indică un port feminin, mai degrabă fiind vorba, în cazul M. 1321, de un fel de relicvă, depusă în respectiva capsulă<sup>13</sup>.

## DATARE

În lipsa oricăror sugestii de datare, determinate de absența publicării contextului descoperirii fragmentului de limbă de curea de la Budureasca 4, recurgem la interpretarea cronologică a descoperirilor din Pannonia.

Piese de la Keszthely pot fi considerate cele mai timpurii, datându-se la sfârșitul secolului al VI-lea și la începutul secolului al VII-lea, în epoca avară timpurie<sup>14</sup>. De altfel, aceeași datare poate fi acceptată și pentru celelalte complexe în care au apărut aplice și limbi de curea decorate cu mască umană.

O astfel de încadrare cronologică – la sfârșitul sec. al VI-lea – începutul sec. al VII-lea – este susținută și de datarea aplicelor cu scut dublu (*Doppelwappenförmige*)<sup>15</sup>, tip care a fost descoperit și la Budureasca 4, probabil în același complex cu limba de curea decorată cu mască umană.

## INTERPRETARE

Singularitatea piesei în peisajul epocii ne îndeamnă la căutarea unor ipoteze care să ne ajute în descifrarea semnificației prezenței sale la locul descoperirii.

Fragmentul de limbă de curea descoperit la Budureasca 4 face parte din structura unei centuri compuse. Fiind o piesă „străină”, parte a unui costum nespecific zonei în care a fost descoperită, aflată la mare distanță față de spațiul în care apare în mod obișnuit, poate fi ea considerată drept un marker social?

Studii recente au arătat că, cel puțin pentru perioada de până la anul 600, centura compusă nu reprezenta un simbol al statutului social, fiind mai degrabă o parte a costumului de vânătoare purtat fără deosebire de rangul social<sup>16</sup>. O idee asemănătoare se regăsește și la T. Vida și A. Pásztor<sup>17</sup>, care consideră că utilizarea centurii era legată în primul rând de funcția sa practică, fiind nesemnificativă din punct de vedere al rangului. O reprezentare a poziției sociale prin centură apare mai târziu, ca o consecință a conflictelor cu Imperiul Bizantin, în special războiniciei având nevoie de o expunere a bogăției și importanței prin centuri fastuoase.

<sup>12</sup> Bardós, Garam 2009, 171, Taf. 148/31.

<sup>13</sup> Bardós, Garam 2009, 171.

<sup>14</sup> Boná 1984, 119.

<sup>15</sup> Măgureanu 2005, 192.

<sup>16</sup> Schmauder 2000, 42–44.

<sup>17</sup> Vida, Pásztor 1996, 341.

Asemănător, se consideră că forme de *emblemic style*, cum se sugerează a fi și fibulele digitate, apar în anumite circumstanțe în care se simte necesară afirmarea identității de grup datorită schimbărilor în relațiile sociale<sup>18</sup>, iar din punct de vedere istoric, F. Curta leagă acest moment de apariția menționărilor privind o elită slavă în scrierile lui Pseudo-Caesarius sau în *Strategikon*<sup>19</sup>.

Să fie acesta și cazul de la Budureasca, unde apar piese ale unei centuri compuse, dar și fibule digitate exact în perioada menționării celor trei „reges”: Ardagast, Mousokios și Peiragast? Să reprezinte oare cele trei piese de la Budureasca 4 (aplica cu scut dublu, limba de curea cu mască umană și fibula digitată) afirmarea unei elite în perioada în care sunt menționate și conflictele dintre sclavini și imperiu?

Un alt mod de manifestare a elitei poate fi reprezentat de capacitatea acesteia de a întreține relațiile la distanță. Acest mod de manifestare nu este sugerat neapărat de piese fastuoase. De exemplu, în cazul fibulelor digitate s-a considerat că acestea pot indica o mișcare de daruri sau de relații matrimoniale la distanță care să garanteze o alianță<sup>20</sup>. Asemănător se exprimă și V. Popovič, care este de părere că femeile slave, ajunse datorită exogamiei, în mediul avar, își păstrează „costumul național”, fiind înhurate cu o singură fibulă digitată<sup>21</sup>.

O sugestie în sensul exemplificării unei relații la distanță pare să ne ofere și prezența fragmentului de limbă de curea descoperit la Budureasca 4, după cum am mai menționat, la mare distanță de zona în care se este atestat cu predilecție, fiind, deocamdată, singura piesă descoperită în afara Transdanubiei.

Situația se repetă și în privința aplicii cu scut dublu, care reprezintă, de asemenea, o apariție izolată în spațiul de care ne ocupăm, descoperită întâmplător sau nu în același complex cu fragmentul de limbă de centură.

Posibilitatea existenței unor relații la distanță pare susținută și de descoperirea la Budureasca a unor tipare pe care apar piese identice cu cele din seria Aldeni sau Argamum, tipare care par a schița unele căi de comunicare<sup>22</sup>.

După cum am arătat și în discuția referitoare la aplica cu scut dublu<sup>23</sup>, nici în cazul limbii de curea de la Budureasca nu cred că piesa ar putea sugera prezența efectivă a avarilor în această regiune<sup>24</sup>.

Din păcate, până la publicarea integrală a materialului arheologic descoperit în importantul sit de la Budureasca 4 „Puțul Tătarului”, opiniile exprimate mai sus rămân doar simple ipoteze, bazate pe piese dispartate, scoase din contextul descoperirii lor.

<sup>18</sup> Curta 2005, 102; Curta 2006, 461.

<sup>19</sup> Curta 2006, 462.

<sup>20</sup> Curta 2005, 131.

<sup>21</sup> Popovič 1984, 173, 175 și nota 111.

<sup>22</sup> Măgureanu 2008, 173–190.

<sup>23</sup> Măgureanu 2005, 193–194.

<sup>24</sup> O astfel de prezență efectivă a unor războinici avari este susținută de Al. Madgearu pe baza cataramelor de tip Pápa: Madgearu 2007, 270.



Cum a ajuns piesa într-o așezare din Valea Budureasca, dacă a ajuns sub formă de fragment (semn al unei „amintiri”, cum pare să fie cazul la Zamárdi – Retifoldek) sau ca piesă de costum, ce putea semnifica ea la nivel de individ sau de grup, sunt doar câteva dintre întrebările care își așteaptă, poate, răspunsul.

## SOME REMARKS ON A BRONZE ARTIFACT DISCOVERED AT BUDUREASCA

### ABSTRACT

Over 50 years of archaeological research in Budureasca Valley succeeded to identify a lot of sites. One of them is Budureasca 4, where Victor Teodorescu started, in the '60, the excavation of a 6<sup>th</sup>–7<sup>th</sup> century settlement. It is even today one of the best researched settlements in Wallachia, but, unfortunately, it is still unpublished.

However, some of the findings from this site were occasionally published and one of these was a fragment of a piece that has a human figure on it. It was published by V. Teodorescu and M. Peneș in a summarizing article about discoveries from Budureasca Valley. Unfortunately, the piece was published only like illustration, without any mention concerning its archaeological context. The authors only notify, in the picture's caption, that it can be a fragment from a cruciform plaque and that the human figure on it could be understood as the Christian symbol of *bon homme*.

Generally, a press made appliqué is not a common artifact in the area between the Carpathians and the Danube, nor a human face decoration. So, we searched for analogies in a region where press made objects are more frequent: Pannonia.

Given the press technique and the analogies for the human face decoration, we believe that the Budureasca 4 piece should be considered as a part of a composite belt. It is a fragment of a belt tongue, from a specific Transdanubian type, decorated with human mask. The dating for this type of belt tongue is the end of 6<sup>th</sup> century and the beginning of the 7<sup>th</sup> century.

The uniqueness of this belt tongue in the extra-Carpathian territories invites to a hunting of meanings: should it be regarded as a social marker or represents it the ability of somebody to maintain long distance relationships, or does it actually reveal an Avar presence in the region? These are only some questions raised by its presence, but until all of the Budureasca 4 findings will be published, any attempt to answer can only be hypothetical.

**Key words:** Budureasca, belt tongue, human mask, 6<sup>th</sup>–7<sup>th</sup> centuries, Transdanubia.

### BIBLIOGRAFIE

- |                    |   |
|--------------------|---|
| Bardós, Garam 2009 | Bardós, E., Garam, É., <i>Das awarenzeitliche Gräberfeld in Zamárdi – Retifoldek I</i> , Monumenta Avarorum Archaeologica 9, Budapesta.                   |
| Boná 1984          | Boná, I., <i>A XIX. század nagy avar leletei. Die grossen Avarenfunde des 19. Jahrhunderts</i> , Szolnok Megyei Múzeumi Évkönyv 1982–1983 (1984), 81–160. |
| Curta 2005         | Curta, F., <i>Female dress and 'Slavic' bow fibulae in Greece</i> , Hesperia 74, 101–146.   |
| Curta 2006         | Curta, F., <i>Slavic bow fibulae? Werner's class I D revisited</i> , Acta ArchHung 57, 423–474.   |

- Garam 2001 Garam, É., *Funde byzantinischer Herkunft in der Awarenzeit vom Ende des 6. bis zum Ende des 7. Jahrhunderts*, Monumenta Avarorum Archaeologica 5, Budapesta.
- Madgearu 2007 Madgearu, Al., *The Avars and Dobrudja*, în *Problemi na prabălgarskata istorija i kultura*, 4/2, Sofia, 2007, 263–278.
- Măgureanu 2005 Măgureanu, A., *O aplică avară descoperită la Budureasca (județul Prahova)*, *Argesis* 14, 189–202.
- Măgureanu 2008 Măgureanu A., *Observații privind semnificația unor descoperiri din spațiul extracarpatic (sec. V–VII p. Chr.)*, *Mousaios* 13, 173–190.
- Popović 1984 Popović, V., *Un etui de peigne en os de type „merovingien” et les objets d'origine ethnique étrangère à Caričin Grad*, în *Caričin Grad I* (ed. Duval N., Popović V.), Belgrad-Rome, 160–178.
- Schmauder 2000 Schmauder M., *Vielteilige Gürtelgarnituren des 6.–7. Jahrhunderts: Herkunft, Aufkommen und Tragerkreis*, în Daim, F., (ed.), *Die Awaren am Rand der byzantinischen Welt. Studien zu Diplomatie, Handel und Technologietransfer im Frühmittelalter – Monographien aus Frühgeschichte und Mittelalterarchäologie*, 7, Innsbruck, 2000, 15–44.
- Teodorescu, Peneș 1984 Teodorescu, V., Peneș, M., *Matricea de incidentă a siturilor arheologice de la Budureasca (B 1 – B 31) jud.Prahova, o oglindă a continuității multimilenare de viață, a unității culturale și a densității paleo-demografice în zonă*, *Anuarul Muzeului de Istorie și Arheologie Prahova* 2, 312–344.
- Vida, Pásztor 1996 Vida, T., Pásztor, A., *Der beschlagverzierte Gürtel der Awaren am Beispiel des Inventars von Budakalász-Dunapart, Ungarn, Grab 696*, în Daim, F., (ed.), *Reitervölker aus dem Osten. Hunnen Awaren*, Eisenstadt, 341–347.

## LIST OF CAPTIONS

Fig. 1. 1. Aerial view of Budureasca Valley (● Budureasca 4); 2. Fragment of a belt tongue.

Fig. 2. 1. Distribution map of belt tongues decorated with human mask; 2. Distribution map of double shield appliqué.

Fig. 3. Human mask decorated belt tongues (Garam 2001, Taf. 97): 1. Keszthely – Fenékpusztá, grave 1; 2–4. Csákberény – Orondpusztá, graves no. 211, 214, 262; 5. Szekszárd – Bogyiszlói Str., grave 238; 6. Vértesacsá – Tükör Str., grave 1; 7. Szárazd; 8. Oroszlány, grave 41.

Fig. 4. A. Fragment of belt tongue from Budureasca 4; B. Details of human masks from others belt tongues (Garam 2001, Taf.97): 1. Keszthely – Fenékpusztá, grave 1; 2–4. Csákberény – Orondpusztá, graves 211, 214, 262; 5. Szekszárd – Bogyiszlói Str., grave 238; 6. Vértesacsá – Tükör Str., grave 1; 7. Szárazd; 8. Oroszlány, grave 41.

## ABREVIERI

AARMSI	Analele Academiei Române. Memoriile Secțiunii Istorice, București
ActaArchHung	Acta Archaeologica Academiae Scientiarum Hungaricae, Budapesta
AEM	Archäologisch-Epigraphische Mitteilungen aus Österreich-Ungarn, Viena
AIIA Iași	Anuarul Institutului de Istorie și Arheologie, Iași
AISC	Anuarul Institutului de Studii Clasice, Cluj
AmerAnt	American Antiquity, Washington, D.C.
AnB	Analele Banatului, Timișoara
Analele Dobrogei	Analele Dobrogei, Constanța
Antiquity	Antiquity, University of York
ANRW	Aufstieg und Niedergang der Römischen Welt, Berlin–New York
Apulum	Acta Musei Apulensis, Alba Iulia
ArchAnz	Archäologischer Anzeiger, Berlin
ArheologijaSofia	Arheologija. Organ na Archeologičeskija Institut i Muzej, Sofia
ArhMed	Arheologia Medievală
ArhMold	Arheologia Moldovei, Iași
Argesis	Argesis, Muzeul județean Argeș
Banatica	Banatica, Muzeul județean Reșița
BCMI	Buletinul Comisiunii monumentelor istorice, București
BMI	Buletinul monumentelor istorice, București
BSNR	Buletinul Societății numismatice Române, București
CAB	Cercetări arheologice în București, București
CAMNI	Cercetări arheologice, Muzeul Național de Istorie a României, București
CCA	Cronica cercetărilor arheologice din România, București
CCDJ	Cultură și civilizație la Dunărea de Jos, Călărași
CercIst	Cercetări istorice, Iași
Chiron	Mitteilungen der Kommission für Altgeschichte und Epigraphik des Deutschen Archäologischen Instituts
Chronica Valachica	Studii și materiale de istorie, Muzeul județean Dâmbovița, Târgoviște
Dacia N.S.	Dacia, Nouvelle Série, Revue d'Archéologie et d'Histoire Ancienne, București
Danubius	Danubius, Revista Muzeului de Istorie, Galați
Drobeta	Drobeta, Drobeta-Turnu Severin
EphemNap	Ephemeris Napocensis, Cluj
Germania	Germania. Anzeiger der Römisch-Germanischen Kommission des Deutschen Archäologischen Instituts, Berlin
GodišnikŠumen	Godišnik na Muzejite ot Severna Bălgaria, Šumen
Hesperia	Hesperia. Journal of the American School of Classical Studies at Athens, Cambridge
Ialomița	Ialomița. Studii și cercetări arheologice. Istorie, etnografie și muzeologie, Slobozia
Istros	Istros. Buletinul Muzeului Brăilei. Studii, comunicări, note, Brăila
IzvestijaSofia	Izvestija na Narodnija Muzej Sofia, Sofia
IzvestijaVarna	Izvestija na Narodnija Muzej Varna, Varna

---

Izvestija Veliko Tărnovo	Izvestija na Muzejte v Severnozpadna Bălgarija, Veliko Tărnovo
Klio	Deutsche Akademie der Wissenschaften zu Berlin, Berlin
MCA	Materiale și cercetări arheologice, București
MatIstMuzBuc	Materiale de istorie și muzeografie, București
Mousaios	Mousaios. Muzeul județean Buzău, Buzău
PamArch	Památki Archeologické, Praga
Peuce	Peuce, Studii și cercetări de istorie și arheologie, Institutul de Cercetări Eco-Muzeale, Tulcea
Pontica	Pontica. Studii și materiale de istorie, arheologie și muzeografie, Muzeul de Istorie Națională și Arheologie Constanța
PZ	Prähistorische Zeitschrift, Leipzig-Berlin
RadVM	Rad Vojvodjanskih Muzeja, Novi Sad
RazPr	Razkopki i Proučvanija, Sofia
REA	Revue des Études Anciennes, Bordeaux
RESEE	Revue des Études Sud-Est Européennes, București
Sargetia	Sargetia, Buletinul Muzeului județean Hunedoara, Deva
SCIVA	Studii și cercetări de istorie veche și arheologie, București
Starinar	Starinar, Beograd
StCl	Studii clasice, București
Tibiscum	Muzeul Banatului, Timișoara
ZPE	Zeitschrift für Papyrologie und Epigraphik, Bonn