

PRODUCȚIA ȘI CONSUMUL DE VIN ÎN ȚINUTURILE DINTRE CARPAȚI ȘI MAREA NEAGRĂ (SECOLELE II A. CHR. – III P. CHR.): UNELE CONSIDERAȚII¹

ANDREI OPAIȚ*

Rezumat. În ultimii ani a devenit tot mai limpede faptul că amforele grecești constituie o categorie de recipiente emblematice nu doar pentru principalele orașe în care erau produse (Rodos, Chios, Mende sau Cos), ci, prin diferitele variante adaptate, și pentru teritoriile (*chorai*) și împrejurimile (*peraiia*) acestora. Astfel, ele încetează să reprezinte doar o marcă a orașului producător, devenind emblema unei mici comunități (*koine*). Problema se complică însă când unele amfore, precum cele de Rodos și Cos, sunt imitate de centre mult mai depărtate de această *koine* restrânsă, cum ar fi Heraclea Pontica și Sinope. Mai mult, imitații după amforele de Rodos și de Cos sunt produse și în spațiul dintre Carpați și Dunăre sau în cel dintre Carpați și Siret.

Autorul își propune să reconsidere imitațiile getice ale amforelor grecești, precum și ale diverselor vase asociate ritualului servirii vinului, examinându-le pe cele care au fost publicate în ultimul secol. El subliniază că aceste imitații nu trebuie privite ca o încercare stângace de a falsifica vasele sau vinul grecesc, ci reflectă un important fenomen cultural: cel al trecerii la o economie, viață socială și culturală noi, în urma transplantării unor soiuri de viță mediteraneană și adoptării consumului de vin într-o manieră rafinată.

În epoca romană, producția autohtonă de amfore încetează, dar consumul vinului este atestat de prezența amforelor de masă și a ulcioarelor amforoidale atât la est de Carpați, cât și în provincia romană de la sud de Dunăre.

Pe baza acestor argumente, autorul conchide că, deși nu a fost implicată în comerțul de mare distanță sau în cel regional, pontic, această zonă a fost capabilă să producă suficient vin pentru a satisface cerințele populației și ale elitelor locale.

Cuvinte-cheie: amfore; *pithoi*; cratere; *crateriskoi*; cupe getice; amfore de masă; ulcioare amforoidale; *oppida*; vinuri nobile; vin de masă; Rodos, Cos, Sinope; Heraclea.

Se poate afirma că, printre regiunile a căror prosperitate, în epoca greco-romană, a fost generată în primul rând de activitatea comercială, se numără și spațiul pontic. În cazul bazinului pontic, aceste schimburi se desfășurau atât între

¹ Studiul de față a fost elaborat cu sprijinul unui grant acordat de Consiliul Național al Cercetării Științifice din România, CNCS – UEFISCDI, în cadrul proiectului cu numărul PN-II-ID-PCE-2011-3-0054. Doresc să mulțumesc colegilor Mihaela Mănucu-Adameșteanu și Alexandru Avram, pentru citirea critică a manuscrisului și utilele sugestii de îmbunătățire formulate, și doamnei Iulia Saulea, pentru ajutorul dat la obținerea bibliografiei în timp util. Unele dintre ideile pe care le exprim în acest studiu au fost incluse și într-un articol semnat împreună cu Victor Cojocaru (Cojocaru, Opați 2012). Dată fiind circulația restrânsă a publicației care îl găzduiește, am decis să le prezint din nou aici, într-o variantă îmbunătățită. Desenele și fotografiile sunt realizate de autorul actualei contribuții.

* Institutul de Arheologie al Academiei Române, Filiala Iași; e-mail: aopait@gmail.com.

emporium grecești și localnicii din teritoriile învecinate, cât și între orașele grecești pontice sau între acestea din urmă și cele din Marea Mediterană, în cadrul unui comerț local, regional și de mare distanță. Despre produsele transportate în amforele care ajungeau în coloniile grecești de pe litoralul românesc suntem destul de bine informați, grație descoperirilor amforice². Prin contrast, economia spațiului locuit de indigeni, la est și sud de Carpați, precum și de o parte și de alta a Dunării, ne este destul de vag cunoscută, ca urmare a faptului că multe dintre descoperirile de acest fel sunt modest sau incomplet publicate și, mai ales, interpretate, în timp ce altele încă așteaptă, în depozitele muzeelor și institutelor, să fie publicate adecvat³. Atenția mea s-a concentrat asupra acestui spațiu geografic, delimitat de Carpați, Dunăre și Marea Neagră, care cuprinde atât populația predominant getică, cât și pe cea greacă din colonii, întrucât analiza mea urmărește să identifice punctele de legătură și influențele reciproce manifestate între cele două etnii, încă de la înființarea coloniilor grecești. Alegerea perioadei istorice este determinată de faptul că aceasta pune, cel mai clar, în lumină, rezultatele contactelor îndelungate dintre geți și greci, contacte care au dus la crearea unei culturi și civilizații cu o identitate foarte bine conturată în spațiul examinat. Aproximarea și instalarea puterii romane, deși a perturbat brutal evoluția societății indigene, nu a putut stopa acest proces, început în secolele precedente. Există suficiente dovezi care atestă continuarea consumului de vin local, suplimentat prin importuri de vinuri pontice, pentru satisfacerea elitelor.

Mărturiile unor scriitori antici, ca Polibi (Hist. IV.38, 10)⁴ sau Strabon (Geogr. XI.2–3)⁵, definesc în linii generale natura schimburilor comerciale dintre centrele grecești ale Mării Negre și cele ale Mediteranei. Nu numai că acest comerț a generat numeroase contacte, dar a contribuit și la unificarea acestei zone, creând o comunitate pontică distinctă. Multe dintre produsele pontice comercializate⁶ nu au lăsat urme identificabile arheologic⁷, ceea ce împiedică o evaluare corectă a

² *Histria* VIII.

³ De exemplu, situl de la Popești nu a beneficiat de o publicare monografică corespunzătoare, artefactele descoperite acolo fiind dispersate în depozitele Institutului de Arheologie din București (IAB), ale Muzeului Municipiului București (MMB) și ale Muzeului Național de Istorie a României (MNIR). Alte situri, precum cele de la Sprâncenata, Ocnița sau Brad, au fost publicate doar de autorii săpăturilor, fără contribuția altor specialiști, care ar fi putut discuta, în detaliu, fiecare dintre categoriile de obiecte descoperite. La fel, situl de la Răcățoiu își așteaptă încă publicarea monografică.

⁴ Conform acestuia, zona pontică exporta vite, sclavi, miere, ceară și pește sărat și importa ulei de măsline și vin, iar cerealele erau importate sau exportate în funcție de circumstanțele regionale ale recoltelor.

⁵ Sclavii, pieile și alte produse din Tanais erau schimbate contra îmbrăcăminții, vinului și altor obiecte de uz comun.

⁶ Vezi, mai sus, notele 4 și 5.

⁷ Un alt produs comercializat era lemnul, și el greu identificabil în siturile terestre, dar bine păstrat în mediul subacvatic datorită prezenței hidrogenului sulfurat, care începe de la 200 m adâncime. Este de așteptat ca viitoare descoperiri de epave în Marea Neagră să aducă noi mărturii privind comerțul cu lemn în perioadele antică și medievală. Pentru importanța lemnului sinopean în construcția de nave, vezi Strabo (Geogr. XII.3.12); vezi și o discuție recentă la Dan 2009, 103–104, iar pentru ponderea comerțului cu lemn din bazinul pontic, în perioada greco-romană, vezi Hannestad 2007.

amplorii acestui comerț. Însă amforele, recipiente special destinate conservării și transportării vinului, uleiului de măsline sau produselor piscicole, sunt prezente în toate siturile arheologice și pot furniza informații despre tendințele comerțului cu anumite produse agricole și piscicole. Dintre aceste alimente, îndeosebi vinul de calitate superioară merită o atenție deosebită, deoarece avea proprietatea de a se conserva pentru mulți ani – valoarea sa crescând prin învechire – și putea fi transportat foarte ușor în amfore. Dacă avem în vedere valoarea financiară mare a acestui produs, depozitat și transportat ușor în ambalaje de relativ mici dimensiuni, rentabilitatea comercializării sale este evidentă, fapt ce a dus și la masive investiții în podgorii superioare⁸. În *Edictum Diocletiani et Collegarum de Pretiis Rerum Venalium* (II. 1–19), vinul vechi, nobil, era prețuit la 30 denari, în timp ce vinul de masă la 8 denari.

Având în vedere semnificația specială a prezenței amforelor în spațiul pe care ne-am propus să-l cercetăm, credem că este necesară o scurtă trecere în revistă a principalelor dificultăți întâmpinate de un specialist, atunci când își bazează analiza pe studierea descoperirilor din arealul pe care-l discutăm.

Așa cum arătam într-un articol precedent⁹, în majoritatea cazurilor, recoltarea fragmentelor ceramice descoperite în siturile antice s-a făcut selectiv, luându-se în considerare doar cele care sugerau forma vasului sau prezența decorului, putând astfel oferi indicii de tipologie și cronologie; în cazul amforelor, cel mai adesea s-au ales doar fragmentele ștampilate. Din nefericire, colectării lacunare i-au urmat ani lungi – uneori decenii – de abandon al fragmentelor ceramice în depozitele institutelor și muzeelor, nu rare fiind cazurile în care autorii descoperirilor s-au stins înainte de a le asigura publicarea. În general, în arheologia românească, practica lucrului în echipă – pe șantier și, mai ales, în depozite și laboratoare, asupra materialului recoltat – este rar întâlnită. Această situație explică apariția unor lucrări mediocre, în care un unic autor (de cele mai multe ori, chiar cel care a condus săpătura arheologică) publică și interpretează toate descoperirile, prezentate într-o ordine ale cărei criterii doar el le cunoaște. Inscripții, vase ceramice, obiecte diverse, edificii, componente ale tramei urbane și chiar studii de urbanism antic par a-și găsi cu îndreptățire locul în astfel de opere, arheologia părând a fi un fel de hobby ce conferă competență universală, ce poate fi asumat cu entuziasm.

În contextul lipsit de orice rigoare, descris mai sus, aprecierile cantitative referitoare la prezența unei categorii ceramice (spre exemplu, amforele) nu pot fi decât subiective, iar interpretările de ordin istoric pe care le generează sunt expuse unor exagerări inacceptabile. Un exemplu de concluzie pripită, ca urmare a unei cercetări marcate de vicii metodologice, este presupunerea prezenței masive a negustorilor rodieni în zona de la răsărit de Carpați, pornind de la numărul mare al ștampilelor amforice rodieni descoperite¹⁰, dar trecându-se cu vederea faptul că

⁸ Pentru o discuție privind recomandările autorilor romani (Varro, Columella, Cato) referitoare la profitabilitatea investiției în podgorii nobile, vezi Tchernia 1986, 216–221.

⁹ Cojocaru, Opaț 2012, 49–50.

¹⁰ Glodariu 1976, 17.

majoritatea amforelor de acest tip purtau ștampile pe ambele toarte¹¹. În aceeași logică, dispariția ștampilelor amforice din siturile cercetate, începând din sec. I a. Chr., ca urmare a încetării practicii ștampilării amforelor, este considerată ca un indicator al scăderii volumului schimburilor comerciale, de care este făcută răspunzătoare instabilitatea politică și militară din zonă¹². În realitate, se constată că în perioada respectivă, în teritoriul est-carpatic și nord-pontic, predomină amforele de tip pseudo-Cos, neștampilate, produse la Heraclea și Sinope. Cea care explică această schimbare este chiar situația politică: intrarea acestui spațiu sub dominația romană și crearea de colonii romane la Sinope și Heraclea au favorizat întărirea influenței comerciale a celor două orașe în zona pe care o studiem.

Aceleași carențe metodologice grevează interpretarea descoperirilor în cazul evaluărilor cantitative sau calitative aplicate importurilor amforice, abundența acestora în spațiul est-carpatic trecând drept dovadă a prezenței unor cantități însemnate de vin și ulei, ignorându-se deosebiri care fac posibilă numărarea separată a recipientelor destinate ambalării vinului și uleiului¹³. Astfel de opinii iau în calcul doar cantitatea apreciabilă de fragmente de amfore, fără a ține cont nici de faptul că o amforă se putea sparge în multe fragmente, nici de posibilitatea ca recipientul să fi continuat a fi folosit mult timp după ce fusese golit de conținutul inițial¹⁴. Spre exemplu, faptul că, în locuințele săpate în așezarea de la Satu Nou (Valea lui Voicu), se consemnează „o cantitate substanțială de amfore de import” nu ne permite să presupunem că și conținutul lor constituia o marfă comună¹⁵.

Pentru evaluarea stării economice a unui sit antic, arheologul are nevoie de aflarea cantității și valorii produselor importate¹⁶. Aceste informații sunt greu de obținut în lipsa unor documente scrise (papiri, *dipinti* sau *graffiti*), care să menționeze prețul plătit pentru conținutul amforei. Deși nu este exclus ca aceste tranzacții să fi avut loc pe bază de numerar, este la fel de posibil ca ele să se fi desfășurat în natură, produse locale, dar și sclavi¹⁷ fiind oferiți în schimbul vinului

¹¹ Există însă și cazuri de amfore neștampilate; spre exemplu, o amforă rodiană întreagă, descoperită la Popești. V. Vulpe 1957, 231, fig. 7.

¹² Glodariu 1976, 17.

¹³ Glodariu 1976, 17: “The great number of stamped or unstamped amphorae discovered in Dacia proves the existence of an intensive exchange of products which took place even in small Geto-Dacian settlements. This commerce covered probably the whole territory of Dacia, but the trade in wine and oils carried in amphorae was specifically in the extra-Carpathian territories”; Ioniță 1982, 61, 73, 77, 79.

¹⁴ Amintim, spre exemplificare, că la Popești a fost descoperit un fragment de amforă cu ligament de plumb, v. Vulpe 1957, 231, fig. 13.4.

¹⁵ Conovici *et alii* 2010–2011, 97. Calitățile fizice ale amforelor le făceau apte de reutilizări îndelungate. Vinul importat nu era destinat consumului zilnic, ci unor ocazii speciale, cum erau ceremoniile religioase, iar achiziționarea lui presupunea existența unei autorități care să dispună de resurse financiare adecvate, pe care să le folosească tocmai pentru întărirea prestigiului propriu, prin distribuția de vin la ospete.

¹⁶ O excelentă pledoarie în acest sens la Sealey 1985, 11: “Amphoras were traded for their contents; to grasp the economic truth behind the welter of sherds an excavation produces, we need to know the capacities of the types present”.

¹⁷ Braund, Tsjetskhladze 1989; Avram 2007; Tsjetskhladze 2008.

pontic sau mediteranean. Cantitatea de vin importat poate fi aflată prin calcularea volumului tipurilor de amfore descoperite. Dacă ar fi să transformăm volumele celor 1100 amfore descoperite pe teritoriul României până în anii '70 (dintre care numai o treime erau șampilate, predominând șampilele rodiene, care erau aplicate pe ambele toarte) în litri de vin, și dacă le-am împărți la cei 400 de ani pe durata cărora au fost importate, volumul de importuri de vin care rezultă ar fi aproape neglijabil¹⁸. Același calcul, bazat pe numărul amforelor descoperite, se poate aplica și în cazul importurilor de vin din situl de la Satu Nou, pentru cel de al doilea sfert al secolului al III-lea a. Chr.: Sinope 313 amfore, Rodos 123, Heraclea Pontica 116, Chersones 4, Thasos 4, Cos 2, Cnidos una¹⁹. Dintre toate, doar amforele de Rodos, Cos și Cnidos aveau capacități de circa 30–35 litri. Chiar dacă am reduce la jumătate numărul amforelor rodiene, ținând cont de maniera de șampilare (aproximativ 2000 litri), ar rezulta că o treime din vinuri erau de origine sud-egeeană, în timp ce, dintre cele pontice, amforele de Sinope, care aveau un volum de circa 20 litri, dominau²⁰ (aproximativ 6200 litri), iar vinul heracleian era sever diminuat (aproximativ 520 litri)²¹. Desigur, aceste cifre sunt pur orientative, în condițiile în care unele amfore, cum erau cele de Cos, erau doar rareori șampilate. Dorim însă ca, prin acest calcul demonstrativ, să atragem atenția asupra faptului că, din punctul de vedere al antropologiei culturale, importanța vinului care a ajuns în această zonă nu rezida atât în cantitatea lui, cât în calitatea și semnificația lui aparte în cadrul societății locale.

Tot din categoria percepțiilor greșite face parte asocierea automată a amforelor cu alte categorii de vase, făcute tot din ceramică, cum ar fi vesela de masă, cea de băut sau cea pentru preparat mâncarea și pentru gătit. Aceste ultime categorii de vase sunt doar instrumente folosite cotidian în cadrul gospodăriei și sunt produse de olar constant, în cantități mai mari sau mai mici, în funcție de cererea și de gusturile pieței. Producția de amfore, însă, este dictată de existența unui anumit produs, de calitate superioară, care să fie cerut la export. De cele mai multe ori, atelierele de amfore sunt amplasate fie în apropierea domeniului agricol care oferea acele produse²², fie în apropierea porturilor de unde acestea erau

¹⁸ Cifrele au fost luate de la Glodariu 1976, 10.

¹⁹ Conovici *et alii* 2010–2011, 71.

²⁰ Monachov 2003, 145–160; în al doilea sfert al secolului al III-lea a. Chr., capacitatea acestor amfore era în jur de 20 de litri.

²¹ Monachov 2003, 123–144; capacitatea amforelor de Heraclea era în jur de 5 litri la sfârșitul secolului al IV-lea și începutul celui de al III-lea a. Chr.

²² O exemplificare a acestui proces găsim în niște papiri din Egipt, care conțin contracte de închiriere a unui atelier de amfore: actele sunt încheiate între stăpâna podgoriei și a atelierului și un olar itinerant, angajat să producă amfore pentru viitoarea producție de vin. Contractul începea după 1 Thoth (29 august), iar olarul trebuia să asigure, în timpul iernii, o producție de vase bine arse și acoperite în interior cu rășină, gata să primească în primăvara următoare vinul, care era transferat din *dolia* în amfore (*diffundere vinum*), pentru a fi conservat sau exportat. Trebuie remarcat faptul că, în momentul angajării olarului, stăpâna podgoriei cunoștea deja ce producție de vin urma să aibă în acel an, deci putea să ceară un anumit număr de amfore; aceasta se vede și din cantitățile diferite de amfore ce apar în trei contracte încheiate în trei ani diferiți. Cf. Cookle 1981, 90–91.

exportate. Diviziunea și specializarea muncii se vede și mai distinct între atelierile de amfore și cele ce produceau vesela fină, de masă, ultimele necesitând cariere de argilă cu calități speciale și cuptoare performante, unde se puteau atinge temperaturi de circa 1000° C. În timp ce atelierile specializate în vesela de lux sunt foarte rare, cele de amfore sunt extrem de numeroase, fiind răspândite în funcție de domeniile ce exportau produsele agricole. Această deosebire este esențială, deoarece amforele devin în acest fel un indicator al existenței unei producții agricole locale, producție destinată comerțului provincial, regional sau de mare distanță.

Vorbind însă despre situația importurilor de vin, transportat în amfore, aceasta este destul de neclară, mai ales pentru a doua jumătate a secolului al II-lea a. Chr., nu numai în zona vest-pontică, ci și în cea nord-pontică²³. Amforele pontice își încep declinul în această perioadă. Vinul heracleian decade la începutul secolului al III-lea a. Chr., producția viticolă a Chersonesului slăbește după primul sfert al secolului al II-lea a. Chr., iar Sinope are o prezență redusă în vestul Mării Negre²⁴, lăsând piața liberă produselor egeene din Cos, Cnidos, dar mai ales Rodos²⁵. Numărul amforelor rodiene pare a fi mai ridicat în siturile getice din sudul țării – Cetățeni, Zimnicea, Stoieniști și Popești²⁶ – diminuându-se către nordul țării²⁷. Desigur, în Dobrogea situația este și mai diferită, prezența amforelor pontice și egeene fiind mult mai ridicată. În unele cazuri, așezările getice puteau servi drept centre pentru schimburi comerciale, așa cum este cazul așezării fortificate de la Satu Nou, unde, în afară de amfore²⁸, există și o bogată veselă de masă și de băut, elenistică, monede grecești mărunte de bronz, teracote, râșnițe, toate sugerând prezența unor elemente etnice grecești. Imaginea unei populații diversificate etnic este completată de prezența unor vase ceramice bastarne²⁹. Probabil că printr-un

²³ Într-o lucrare relativ recentă (Monachov 1999), Monachov se oprește cu analiza amforelor din contextele arheologice nord-pontice la mijlocul secolului al II-lea a. Chr.

²⁴ Este dificil de estimat volumul de importuri sinopeene, după ce acest centru încetează să-și mai stampileze amforele, deoarece cercetătorii români au „colecționat” cu precădere toartele șampilate.

²⁵ Eftimie 1959, 207; Glodariu 1976, 15–17; Sîrbu 1983, 44, 57 și fig. 4; Conovici 2005.

²⁶ Tudor 1967.

²⁷ Sîrbu 1983, fig. 4.

²⁸ Până în 2003 fuseseră descoperite 577 șampilile de amfore, din care mai bine de jumătate erau sinopeene, v. Conovici *et alii* 2010–2011, 71. Deși numărul pare impresionant, așa cum arătam mai sus, dacă împărțim capacitatea amforelor la numărul de ani, cantitatea de vin nu mai este așa de relevantă.

²⁹ Irimia, Conovici 1989; Irimia, Conovici 1990. În opinia mea, este greu de crezut că aceste vase au ajuns în sit cu ocazia distrugerii acestuia de către bastarni; este greu de crezut și că bastarnii ar fi adus cu ei ceramica tocmai din nordul Moldovei. Mi se pare mult mai probabil ca această ceramică să fi fost produsă local, deoarece nu necesita o tehnologie sofisticată sau cuptoare cu temperaturi înalte, ci era arsă în gropi, la temperaturi de circa 400°C. Prin urmare, este de presupus o anume perioadă de conviețuire a acestora cu populația locală. Desigur însă că, sub acest aspect, doar fine observații stratigrafice pot fi decisive.

astfel de centru de schimb, un „habitat d’interface”, cum este denumit de Bats³⁰, au ajuns în nordul Moldovei, în zona bastarnă, și unele amfore rodieni³¹. Funcția de centru de schimburi economice a acestei zone a continuat până în epoca romano-bizantină, dovada fiind numeroasele descoperiri monetare și sigilii găsite în vecinătate, la *Sucidava–Izvoarele*³².

În cele ce urmează, ne propunem să prezentăm câteva reflecții privind producția locală de vin din spațiul vest-pontic – mai precis, din spațiul cuprins între Carpați și Marea Neagră – în perioadele elenistică târzie și romană timpurie. În comparație cu țărmul de nord și de sud al Mării Negre, această zonă și perioada istorică aleasă au fost – cel puțin până în prezent – mai puțin favorizate de descoperiri arheologice care să indice existența producției viticole, cum ar fi ateliere pentru confecționarea amforelor ori instalații viticole. Totuși, unele descoperiri amforice, epigrafice și sculpturale oferă suficiente indicii pentru documentarea în plan local a acestei activități economice, care contribuie la definirea unei anume identități etnice și regionale. Nu mai puțin, avântul acestei industrii trebuie văzut și într-un context mai larg, acela al dezvoltării unei civilizații și culturii a vinului, la nivel pontic și mediteranean, începând cu sfârșitul epocii elenistice.

Producția și consumul de vin getic la nord de Dunăre (sec. II a. Chr. – sec. I p. Chr.)

Vorbind despre producția viticolă din spațiul carpatopontic, poate că cele mai importante descoperiri sunt imitațiile getice de amfore rodieni și de Cos, produse mai întâi în zona sud-estică și estică, extracarpatică. Totuși, în pofida extraordinarei performanțe tehnice realizate în acest spațiu de către artizanii ceramiști locali, cu mult mai important de reținut este aclimatizarea unor soiuri nobile de viță de vie de origine egeeană și adoptarea unei culturi a vinului, la început de către elita locală, iar mai pe urmă de o pătură largă a populației. Producția locală de amfore este însoțită și de confecționarea unei vesele destinate servirii vinului („symposium ware”). În zona amintită are loc un import de practici, idei și tehnologii. Transferurile culturale se efectuau – probabil – prin intermediul grecilor din orașele de pe coasta estică a Dobrogei, prezența lor îndelungată în unele cetăți getice nefiind exclusă. Aceste contacte culturale nu puteau avea loc fără o importantă participare a factorului uman local, care nu numai că era receptiv și doritor de astfel de legături, dar avea și bune cunoștințe despre vița de vie, mediul geografic și clima locală³³.

³⁰ Bats 2007, 194.

³¹ Babeș 1993, 128.

³² Irimia, Conovici 1990, 95; Barnea 2010, 547.

³³ Conform lui Henrich (Henrich 2001, 998–999), există cazuri de combinare între „environmental learning” și „biased cultural transmission”, cea din urmă fiind forța predominantă.

Perioada analizată aici este caracterizată, în general, de importuri de tehnologii și practici viticole frecvent atestate și în alte părți ale lumii antice. Un bun exemplu este acela al amforelor de Cos, imitate atât în Mediterana centrală și vestică, cât și în Marea Neagră, în perioada elenistică finală și la începutul epocii romane³⁴. Însă ceea ce individualizează amforele getice este faptul că imită vasele grecești în spațiul nord-dunărean, fapt unic pentru spațiul european aflat în afara zonei greco-romane. În general, imitațiile după amforele de Cos sunt legate atât în Mediterana, cât și în Marea Neagră, de o activitate romană intensă în zonele de producție amforică³⁵. Oricum, în zonele de consum, amforele originale, rodine sau de Cos, apar împreună cu cele care le imitau, dovadă a preferinței pentru vinul rodian și de Cos³⁶. Referitor la apariția acestor imitații de amfore, sunt de acord cu părerea potrivit căreia astfel de reproduceri erau create pentru a sugera conținutul amforei³⁷.

În cazul vinului de Cos, probabil că rețeta acestuia oferea mari avantaje economice, conservându-l mai bine; nu este exclus să fi existat și cazuri de îmbolnăvire³⁸ sau îmbătrânire a viței de vie și atunci producătorii importau noi soiuri de viță de vie, mult mai productive³⁹. De exemplu, în Italia s-a adaptat vița de vie din Thasos (*Thasia vitis*)⁴⁰, în timp ce în Maronea s-a naturalizat vița feniciană, pentru ca din Maronea vița de vie să fie transplantată în Egipt⁴¹; în epoca romană, struguri de Chios erau produși în Italia, în timp ce vița amineană, originară din Sicilia sau Italia, era transplantată în Bithynia⁴². Butași de viță de vie care mai păstrau resturi de pământ lipite de ei s-au găsit și în epava El Sec, descoperită în vestul Mediteranei⁴³ și datată la mijlocul secolului al IV-lea a. Chr. Același fenomen de ameliorare a soiurilor de viță de vie pare să se înregistreze, chiar în perioada de care ne ocupăm, la geții de la sud și est de Carpați. În această zonă există

Totuși, „prestige-biased transmission” va avea succes numai dacă indivizi cu un mare prestigiu social vor favoriza noile idei; aceste idei nu depind direct de relația cost – beneficiu (Henrich 2001, 1008).

³⁴ Pentru considerații recente asupra imitațiilor amforelor de Cos, vezi Freed 2000 și Moore 2011.

³⁵ Moore 2011, 97.

³⁶ Acesta este cazul depozitului de la *Aegyssus* – Tulcea, unde atât amforele de Cos, cât și imitațiile lor pontice domină ansamblul recipientelor; la fel, la Popești, unde apar atât importuri rodine și din Cos, cât și imitații ale acestora, v. Vulpe 1955, fig. 16–18/1; Vulpe 1957, 231, fig. 7. Este interesant că sunt importate nu doar amfore, ci și ulcioare pentru vin, v. Vulpe 1955, fig. 18/2. Oricum, chiar dacă nu există statistici pentru ceramica din situl de la Popești, amforele locale par să le domine covârșitor pe cele importate.

³⁷ Panella 1981, 59; Peacock, Williams 1986, 24; Tchernia 1997, 124.

³⁸ Billard 1913 (1997), 376–392.

³⁹ Sealey 1985.

⁴⁰ Dalby 2000, 149.

⁴¹ Salviati 1990, 462–464; Dalby atrage atenția asupra confuziei făcute uneori între *Biblos* și *Byblinos*, primul termen referindu-se la vinul fenician, iar al doilea fie la cel din Munții Traciei, fie la cel sicilian, de Naxos. Dalby 1996, 95–97, notele 4, 14.

⁴² Dalby 1996, 95, 148.

⁴³ Parker 1992, 393.

unele situri în care sunt înregistrate numeroase imitații de amfore grecești, unele fiind șampilate anepigraf, în timp ce altele nu sunt șampilate⁴⁴. Nu cred că în Antichitate rostul acestor imitații de amfore era acela de a-i înșela pe consumatori, după cum sugerează unii specialiști⁴⁵. O opinie asemănătoare cu a mea au Glodariu⁴⁶ și Garlan⁴⁷. Având în vedere că imitațiile de amfore sunt, totuși, grupate într-o zonă restrânsă, nu este exclus să avem de-a face cu o încercare, după cât se pare reușită, a populației locale de a adapta butași de vie est-mediteraneeni la condițiile geografice locale. În comparație cu cel local, vinul rezultat era, probabil, de calitate superioară, cu un procent mai ridicat de alcool, ce permitea conservarea în amfore timp de mai mulți ani, spre deosebire de cel local, care era un „vin de masă” ce se consuma la scurt timp după producere. Dacă vinul rezista căldurii primei veri, el putea fi considerat de calitate superioară și se putea îmbutelii și învechi în amfore⁴⁸.

Evidența concentrare a amforelor în zona de la sud și est de Carpați indică o specializare economică⁴⁹ atât a olarilor, cât și a viticultorilor din regiune. Mai mult ca sigur, ne aflăm în fața unei situații similare celei din Gallia, unde galii au adaptat diferite soiuri de viță de vie, învățând cum să le altoiască⁵⁰ și să orienteze plantațiile⁵¹. Trebuie totuși subliniat faptul că, spre deosebire de geți, galii au început să producă vinuri superioare, respectiv amfore, numai după includerea Galliei în Imperiul Roman⁵². Producerea unei amfore sau a unui *pithos* necesită, iarăși, stăpânirea unei tehnologii care să facă posibilă alegerea și prelucrarea pastei ceramice, construirea de cuptoare performante, capacitatea de a controla temperatura de ardere, cunoașterea ce nu putea veni decât de la olarii greci⁵³. Această specializare indică tendința de abandonare a economiei de subsistență, trădând apariția premiselor unei producții excedentare de vin, ce era căutat pe piața provincială și pentru care s-a dezvoltat o rețea de distribuție orientată preponderent spre spațiul est-carpatic și mai puțin dincolo de munți, în Transilvania, după cum sugerează distribuția descoperirilor⁵⁴. Analizele chimice și petrografice ale pastei

⁴⁴ Eftimie 1959; Rosetti 1960; Tudor 1967, 50; Eftimie-Andronescu 1967; Glodariu 1976, 74–77. Totuși, raportul numeric real între vasele șampilate și cele neșampilate este greu de estimat, în condițiile în care, se pare, au fost recoltate, cu predilecție, toarte șampilate.

⁴⁵ Eftimie-Andronescu 1967, 403; Empereur, Hesnard 1987, 13; Morel 1999, 283.

⁴⁶ Glodariu 1976, 77.

⁴⁷ Garlan 2000, 74.

⁴⁸ Tchernia, Brun 1999, 142–145.

⁴⁹ Probabil că, în acest context, este necesar să menționăm pasajul din Strabo (*Geogr.* VII. 3, 11) referitor la distrugerea viței de vie din timpul lui Burebista.

⁵⁰ Pliniu, *NH*, XVII, 116.

⁵¹ Pliniu, *NH*, XVII, 2, 21.

⁵² Laubenheimer 1989; producția de vin și amfore grecești din teritoriul Marsiliei nu trebuie confundată, însă, cu producția de vin de masă galic din sudul Galliei, creat desigur sub influența puternică a *chorei* massaliote asupra spațiului galic din vecinătate. La fel ca și în *chora* Chersones-ului, vinul produs de greci era probabil principala monedă de schimb pentru produsele populației locale.

⁵³ Pentru producția de *pithoi*, vezi Hampe, Winter 1962, Hampe, Winter 1965 și Giannopoulou 2010.

⁵⁴ Glodariu 1976, pl. 2.

vor contribui, în mod sigur, la gruparea mai strânsă a acestor amfore⁵⁵. Pe baza descoperirilor de amfore locale, putem doar sugera, deocamdată, că acest proces a început în spațiul subcarpatic dintre Olt și Siret în cea de-a doua jumătate a secolului al II-lea a. Chr., extinzându-se în secolele I a. Chr. – I p. Chr. și în zona din sudul Moldovei.⁵⁶

Deocamdată, existența imitațiilor rodienne este indicată de câteva recipiente fragmentare sau fragmente de toartă de amforă, rotunde în secțiune și cu un unghi caracteristic acestor ambalaje, purtând la partea superioară ștampile rectangulare sau rotunde, anepigrafe, ori reprezentând diverse figuri geometrice⁵⁷ (fig. 1/3; 2/1–4). Ele par să circule în paralel cu amforele originale de Rodos și Cos⁵⁸. Amforele de Cos (fig. 1/1; 3/1) au fost și ele imitate, așa cum arată amfora de la Piscu Crăsani⁵⁹ și fragmentele de toarte de amforă bifide, făcute din pastă locală, descoperite la Popești⁶⁰. La început, imitarea de toarte bifide de tip Cos s-a realizat prin alăturarea a două bastonașe, ca și în cazul originalelor (fig. 3/2), pentru ca, spre sfârșitul secolului I p. Chr., când astfel de imitații apar și în alte centre pontice, ele să fie redatate doar printr-o șanțuire adâncă, longitudinală, așa cum se vede la unele amfore descoperite la Popești⁶¹ (fig. 1/2; 3/3). Un caz aparte sunt toartele cu ștampile anepigrafe cu reprezentarea lui Helios⁶², care apar atât pe imitații rodienne, cât și pe cele după tipuri de Cos (fig. 1/3; 2/4). Deși imitațiile de amfore rodienne nu sunt semnalate în *oppida* de pe Siret, nu putem trece cu vederea două părți superioare de amfore de pseudo-Cos, descoperite la Răcățău, care sugerează (nu numai prin compoziția pasteii, ci și prin angoba bej sau roșu închis, pompeian, care acoperea exteriorul vaselor, probabil pentru o mai bună impermeabilizare a pereților) o producție locală în zona davelor de pe Siret (fig. 3/4). Pare să fie aceeași vopsea, de culoare roșu pompeian, care era folosită la decorarea exteriorului vaselor getice. O altă imitație a tipului de Cos este probabil și tipul de amforă ce apare în siturile getice de la *Aegyssus*–Tulcea și Barboși⁶³. Deși nu există analize statistice pentru ceramica din *oppida* getice, atât din materialul ceramic publicat, cât și din ceea ce am putut vedea în depozitele muzeelor⁶⁴, impresia mea este că importurile de

⁵⁵ Profesorul D.F. Williams, de la Universitatea din Southampton, a avut amabilitatea de a analiza câteva eșantioane de la Popești și Balotești.

⁵⁶ Glodariu 1976, pl. 2; prezența acestor amfore getice la Zimnicea, care era probabil un fel de „entrepôt”, ne duce cu gândul și la o eventuală folosire a Dunării pentru distribuirea mai rapidă a acestui vin.

⁵⁷ Glodariu 1976, pl. 18–20

⁵⁸ Rosetti 1960, 396; Vulpe 1955, 252; Vulpe 1959, 321.

⁵⁹ Andrieșescu 1924, fig. 20/5.

⁶⁰ Trohani 1997, pl. XLII.3.

⁶¹ Sunt profund recunoscător acad. Alexandru Vulpe și colegilor Nona Palincaș, Ovidiu Țentea, Ernest Oberländer-Târnoveanu, George Trohani și Sorin Cleșiu pentru permisiunea de a studia, fotografia și desena unele fragmente de amfore din așezările de la Popești și Balotești.

⁶² Vulpe 1966, 348, fig. 3/1–2.

⁶³ Opaïț 1987, 151, fig. 4/3; Opaïț 2011, 459, fig. 20; interesant este că același *graffito* apare pe umărul ambelor amfore, sugerând, probabil, același negustor (proprietar?).

⁶⁴ Este vorba de Complexul Muzeal „Julian Antonescu” Bacău (CMIA Bacău) și de Muzeul de Istorie Galați (MI Galați).

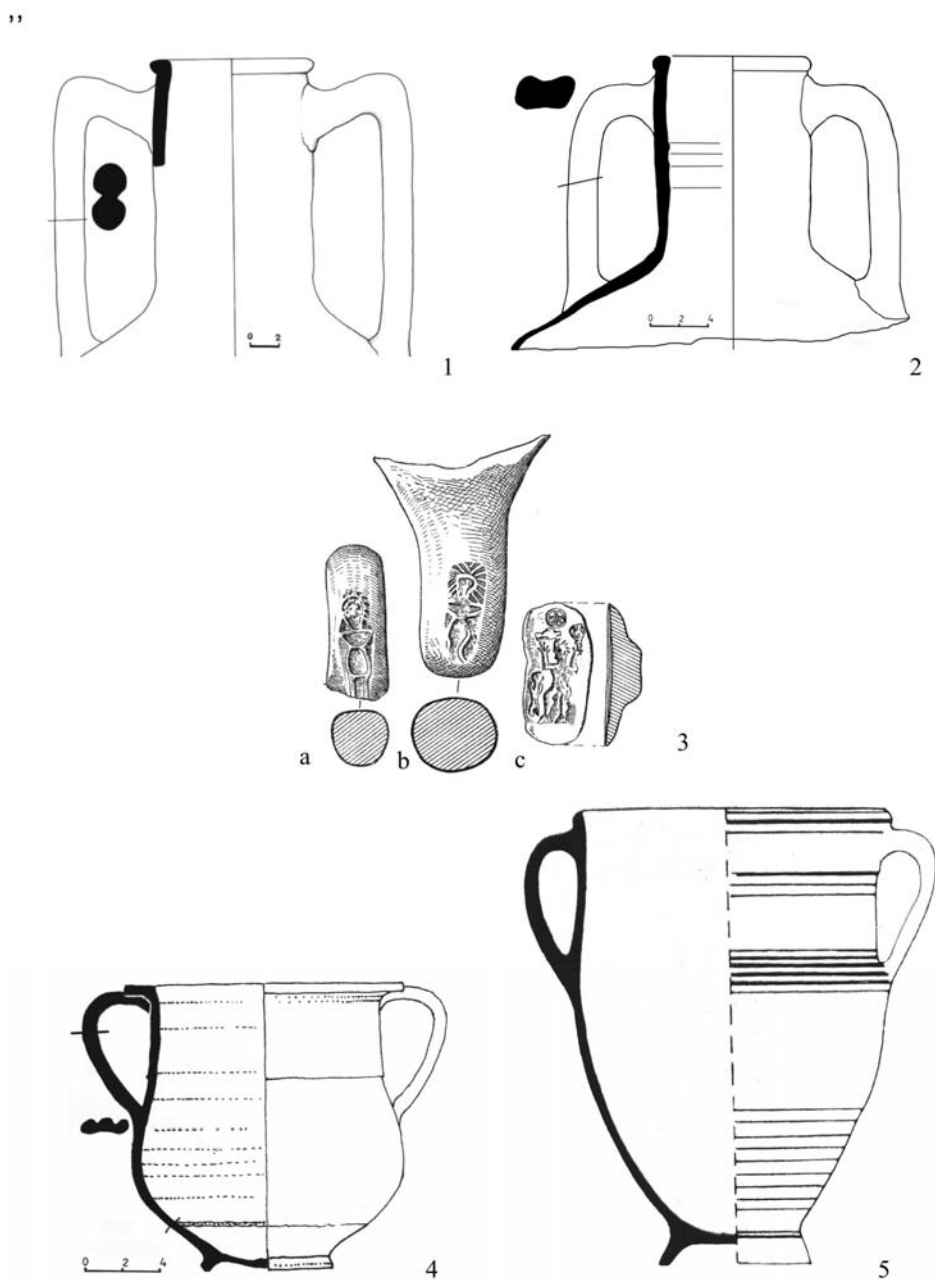


Fig. 1. 1. Popești – amforă de Cos (IAB); 2. Popești – amforă getică, imitație de amforă de Cos (IAB); 3. torți de amfore ștampilate: a–b. Popești; c. Tei (după Vulpe 1965, fig. 3); 4. *Troesmis*–Turcoaia – crater (după Opaiș 1980a, pl. 6.2); 5. *Tomis*–Constanța – crater (după Scorpan 1976, pl. XXVII.3 – fără scară).



Fig. 2. Popești. Torți de amfore ștampilate – 1. IAB; 2-4. MNIR (2. inv. 136887; 3. inv. 136888; 4. 136886).



Fig. 3. 1. Popești – amforă de Cos (IAB); 2–3. Popești – amfore getice, imitații de amfore de Cos (IAB);
4. Răcătău – amforă (CMIA Bacău, inv. 18652).

amfore pseudo-Cos de producție heracleeană și sinopeană sunt mult mai abundente în zona davelor est-carpatică decât în aria sud-carpatică. Această situație ar putea, eventual, explica intensă imitare a amforelor rodiene și de Cos în spațiul dintre Olt și Siret. Este posibil însă și un decalaj cronologic, spațiul sud-carpatic fiind un importator și imitator de amfore grecești probabil cu un secol înaintea celui est-carpatic, pentru ca, din a doua jumătate a secolului I a. Chr., să asistăm la masive importuri sud-pontice în davele de pe Siret, marcând o intensificare a culturii vinului și în acest spațiu. Așa cum vom vedea mai jos, acest fenomen este subliniat și de repartiția imitațiilor de cupe grecești în spațiul est- și sud-carpatic.

Producția și consumul de vin la nord și la sud de Dunăre (sec. II–III p. Chr.)

Odată cu intrarea spațiului sud-dunărean în componența Imperiului Roman, cel nord-dunărean fiind controlat de armata imperială, societatea locală de la Dunărea de Jos suferă transformări care se reflectă și în cultura vinului. Viticultura intensivă, practică în anumite zone nord-dunărene, este abandonată în favoarea uneia extensive. În spațiul nord-dunărean, producția de amfore încetează timp de cel puțin două secole, reluându-se abia în cursul secolului al IV-lea, concomitent cu producția de amfore dobrogene, după cum reiese din descoperirile făcute la Telița – Valea Morilor⁶⁵. În toată această perioadă, elitele nord-dunărene vor avea acces numai la vinul din Heraclea Pontica, amforele acestui centru predominând în toate siturile de la nord de Dunăre⁶⁶. Absența amforelor locale nu înseamnă însă și lipsa producției de vin, probabil de calitate inferioară, „de masă”, care făcea parte din dieta cotidiană, produs și consumat anual. Pentru conservarea și transportul lui, erau folosite amforele de masă, burdufurile⁶⁷ și butoaiele⁶⁸. Intrarea Dobrogei sub stăpânire romană a facilitat atât accesul elitei locale⁶⁹, cât și pe cel al celei nou venite, la o mai largă varietate de vinuri nobile, mediteraneene, care ajungeau aici fie prin intermediul factorului militar, fiind apoi redistribuite către elitele locale, fie prin intermediul negustorilor particulari.

⁶⁵ Baumann 1995, 269–437. Despre viticultura secolului al IV-lea p. Chr., voi discuta cu altă ocazie.

⁶⁶ Croitoru 2011, hărțile 43–44.

⁶⁷ Transportul în burdufuri mari (*cullei*), cărate de căruțe, este bine reprezentat pe un mozaic din Paphos (Cipru), v. Paolucci 2010, fig. 6, un sarcofag din Muzeul Vaticanului, v. Di Pasquale 2010, pl. VI/1, un basorelief de la British Museum, v. Brun 2003, 103, ori pe pictura dintr-o tavernă din Pompei, v. Brun 2003, 102; pentru un studiu detaliat al utilizării burdufurilor în lumea antică, v. Marlière 2002, 13–25.

⁶⁸ Un catalog, excelent comentat, al tuturor lucrărilor artistice cu reprezentări de butoaie și al descoperirilor de butoaie în săpături arheologice se poate găsi în Marlière 2002, 27–185.

⁶⁹ Judecând după frecvența superioară cu care apar amforele elenistice în siturile dobrogene față de cele nord-dunărene (vezi situația de la Satu Nou), elitele acestor așezări par să fi avut și în epoca elenistică un acces facil la vinul mediteranean, fapt ce nu a încurajat dezvoltarea unei viticulturi nobile locale, așa cum a fost cazul cu unele zone din Muntenia și Moldova.

Informațiile epigrafice privind practicarea viticulturii la Dunărea de Jos sunt destul de sărace. Menționăm totuși o inscripție funerară care sugerează existența viilor chiar la periferia *Tomis*-ului⁷⁰. O altă informație scrisă, prețioasă, este furnizată de o tăbliță cerată ce descrie cheltuielile prilejuite de ospățul unui colegiu din *Alburnus Maior*, provincia *Dacia Apulensis*; și aceasta atestă folosirea frecventă a vinului „de masă” (*vinum*), din care s-au băut două *cvadrantale* și două *heminae* (32,56 l), care costa 0,54 dinari litrul, în paralel cu trei *heminae* (0,822 l) de vin concentrat, de import (*merum*), ce costa aproape doi dinari litrul⁷¹. Această distincție între cantitate și calitate este subliniată nu numai de Pliniu⁷², care laudă *elegantia* vinurilor de Lauron, Tarragona și Baleare față de abundența vinului de masă de Leetania, ci și de Galenus, care atrage atenția asupra raportului invers proporțional dintre calitatea vinului și dimensiunile recipientului⁷³.

Deși butoaiele nu au putut fi documentate prin săpăturile arheologice de la Dunărea de Jos, folosirea lor în această regiune este indicată atât pe Columna lui Traian⁷⁴, cât și pe două reliefuri votive, descoperite unul în apropiere de *Beroe*–*Piatra Frecăței*, la Făgărașu Nou⁷⁵, iar altul la *Tomis*–*Constanța*⁷⁶. Pe primul sunt reprezentate toate fazele recoltării strugurilor: culesul, transportul strugurilor în coșuri, zdrobirea lor cu picioarele într-un teasc de lemn de către doi bărbați ce se țin de mâini pentru păstrarea balansului⁷⁷ și transportul mustului într-un butoi aflat pe platforma unui car tras de doi boi. Este foarte probabil ca acest tip de teasc din lemn, rectangular, să fie de tradiție locală, specifică unei civilizații a lemnului, cum era cea getică (fig. 4). Pe relieful tomitan, două personaje, tot ținându-se de mâini, zdrobesc strugurii într-un bazin rectangular, de la baza căruia curge mustul. În Dobrogea sunt atestate și teascuri circulare, ca acelea descoperite la *Tropaeum Traiani* și Fântâna Mare⁷⁸, pentru care există bune analogii în Regatul Bosphoran⁷⁹. Două prese din marmură au fost descoperite la *Tomis*–*Constanța* și *Callatis*–*Mangalia*⁸⁰.

⁷⁰ Avram, Jones 2011, 134.

⁷¹ CIL, III, 933, tab. cer. XV= Russu 1975, TabCer XVI; Christescu 1929, 56; Tudor 1957, 171; Tudor 1968, 398–99.

⁷² Pliniu, NH XIV, 71.

⁷³ Galenus, VI 802 și X 835 (Karl Gottlieb Kühn ed.).

⁷⁴ Lepper, Frere 1988, 49, pl. V; 104, pl. XLII–XLIII; Marlière 2002, 150–151, R59–R62.

⁷⁵ Dragomir 1962; Bărbulescu 2001, 206; Covacef 2002, 129–130; inscripția basoreliefului este comentată de Doruțiu Boilă 1980, nr. 133: *Ex voto Ulpium/Maximus posuit/(de)dit*. Mulțumesc lui Decebal Nedu pentru fotografia basoreliefului.

⁷⁶ Bordenache 1969, no. 115, pl. LI.

⁷⁷ Zdrobirea strugurilor cu picioarele într-un bazin ceramic este cunoscută din epoca minoică, pentru epoca arhaică se cunoaște folosirea unor mari coșuri de nuiele împletite, în timp ce în epoca romană se făcea în bazine special construite, v. Brun 2003, 24, 54–57.

⁷⁸ Bărbulescu 2001, 207, nota 128.

⁷⁹ Vinokurov 1999, 16–68.

⁸⁰ Bărbulescu 2001, 207, nota 129.



Fig. 4. Făgărașu Nou – basorelief (MI Galați, inv. 23861, prin amabilitatea lui D. Nedu).

Din aceste informații, reiese clar că procesul tehnologic al vinificării nu avea cum să lase prea multe mărturii care să fie relevate de săpăturile arheologice. Nu avem de a face cu mari instalații viticole, destinate procesării unor cantități industriale de struguri, cum ar fi uriașele platforme de piatră rectangulare pentru zdrobirea strugurilor păstrate la Chersones⁸¹. Instalațiile Dobrogei antice erau destinate producerii unui vin pentru un consum imediat, local.

Din punct de vedere arheologic, atestări indirecte ale culturii vinului sunt oferite de anumite tipuri de vase ceramice, cum ar fi vasele pentru servit vinul (craterile și cupele) și vasele pentru păstrare temporară (amforele de masă și ulcioarele amforoidale)⁸². Prezența imitațiilor veselei de băut grecești în mediul getic este cu atât mai semnificativă, deoarece adoptarea lor constituie un element identificator pentru schimbările culturale ce se produc în societatea indigenă. Vesela destinată consumării vinului în manieră greacă nu are doar o funcție materială (cea de amestecare a vinului cu apa sau a servirii vinului), ci și una emblematică, ideologică⁸³. În contextul istoric pe care-l analizăm, ea este utilizată în mod conștient ca marcatoare a unei frontiere culturale între geți și sursa lor de inspirație culturală, grecii, pe deoparte, și „ceilalți”, populațiile din vecinătate (bastarni, sciți, celți), pe de altă parte. Acești identificatori ai unei eventuale apartenențe etnice se întâlnesc în toate așezările indigene din zona sud- și est-carpatică, de la Ocnița până la Bâta Doamnei.

Vasele de băut: craterile și cupele

Craterile, vase care prin definiție au o formă de tip simpotic, pot fi de mici dimensiuni (*krateriskoi*) sau mari (*krateres*), fiind destinate amestecului de vin cu apă, manieră de a bea indispensabilă lumii civilizate în viziunea greco-romană⁸⁴. Ele simbolizau vinul și erau elementul central al oricărui *symposion*. Prezența ambelor tipuri de crater din epoca arhaică până în cea romană timpurie, în mediul greco-roman, sugerează o conviețuire a celor două moduri de servire a vinului, adaptate diverselor ocazii, fie religioase, cu mulți participanți, fie mai reduse, familiale. Craterile de mici dimensiuni sunt atestate atât în perioada arhaică (fig. 5/1), clasică și elenistică, în cetățile grecești (*Histria*⁸⁵), sau, începând cu secolul al IV-lea a. Chr., în mediul getic, la Enisala⁸⁶, Poiana⁸⁷, Răcățau⁸⁸ (fig. 5/2),

⁸¹ Carter, Mack 2003, 84, fig. 8/33.

⁸² Pentru o succintă analiză a acestor două tipuri de recipiente, v. Opaț 2003.

⁸³ Pentru o situație asemănătoare, identificată în sudul Franței, v. Bats 2007, 192.

⁸⁴ După cum afirmă Xenophanes și Theophrastus, citați de Dalby 1996, 103, în crater se turna mai întâi apă și pe urmă vinul; raportul era în general de 1:2 sau 1:2,5, mai rar 1:3. Proporția apă – vin putea să se schimbe în timpul ospățului, cantitatea de apă putând fi mai mare la început pentru a potoli setea participanților.

⁸⁵ Dimitriu 1966, 51, 98, pl. 28.466; Alexandrescu 1966, 167, pl. 73. XXII, 15.

⁸⁶ Simion 1971, fig. 15e.

⁸⁷ Vulpe, Teodor 2003, fig. 198.5,7.

⁸⁸ Căpitanu 1976, fig. 25.6,8.

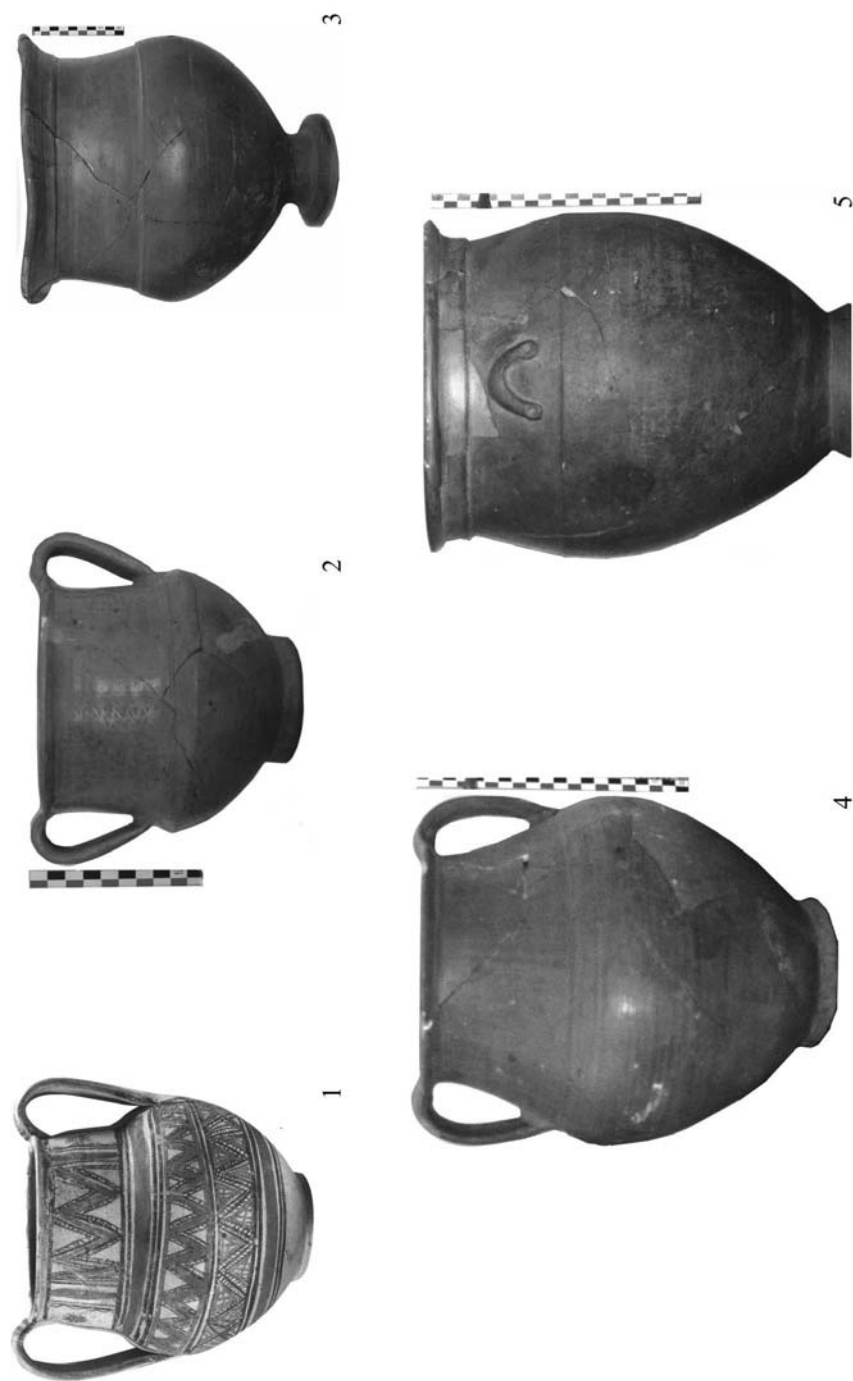


Fig. 5. 1. Crater, sec. VI. a.Chr. (după Bianco 2010, fig. 11); 2-5. Răcăiău – cratere (CMIA Bacău, I. inv. 12275; 2. inv. 5775; 3. inv. 12197; 4. inv. 13326).



Fig. 6. Răcătău – cupe getice (CMIA Bacău, 1. inv. 24160; 2. inv. 12190; 3. inv. 6144; 4. inv. 25317).

Bâtca Doamnei⁸⁹, cât și în cea romană timpurie, în zona Dunării de Jos, la sud și la nord de fluviu⁹⁰ (fig. 1/4), în Crimeea⁹¹ sau în alte zone ale lumii romane, cum ar fi Campania sau sudul Italiei⁹². Capacitatea lor redusă era probabil determinată și de faptul că erau destinate unor petreceri mai restrânse, familiale sau la care fiecare își aducea propriul vas la banchete. Interesant de notat este faptul că aceste cratere mici își păstrează forma și dimensiunile neschimbate din perioada arhaică până în epoca romană timpurie, ceea ce sugerează menținerea funcției acestora⁹³.

Craterelor mari, folosite probabil cu ocazia unor petreceri mai ample, sociale sau religioase, sunt prezente în epoca clasică și elenistică pe ambele maluri ale Dunării atât în mediul grec⁹⁴, cât și getic⁹⁵ (fig. 5/4–5), impresionantă fiind chiar ambiția olarilor geți de a imita un crater cu firnis negru, în formă de clopot, decorat uneori chiar cu aur⁹⁶ (fig. 5/3), care era la modă în lumea greacă⁹⁷. El continuă a fi prezent, dar în proporție mai mică, în perioada romană, atât la sud⁹⁸ (fig. 1/5), cât și la nord de Dunăre⁹⁹. Așa cum remarca Bats, craterul de mari dimensiuni este specific mediului grec în perioada secolelor VI–IV a. Chr. și dispare lent în perioada următoare¹⁰⁰, iar după 175 a. Chr. fabricarea sa încetează în lumea greacă, fiind preferat craterul de dimensiuni mai reduse¹⁰¹. În mediul getic, el este întâlnit începând cu secolul al IV-lea a. Chr., mai puțin în locuințe¹⁰² și mai mult în

⁸⁹ Gostar 1969, fig. 32.

⁹⁰ Rădulescu 1975, 333, pl.II/1–1a; Căpitanu 1976, fig. 32.1–2; Popilian 1976, 92, tip 4, pl. 39.399–405; 40.406–407; Popescu 1956, 157–158, fig. 96.12; Opaïț 1980a, 333, 354, pl. VI. 2; Baumann 1975, 67, pl. VI.5; Bujor, Simion 1961, 395, fig. 3.2; Simion 1984, pl.15.1; Bounegru, Hașotti, Murat 1989, fig. 9.11; Suceveanu 2000, 136–140, tip XLII, pl.65; Irimia 1987, 111, fig. 2.1;7.1 în acest mormânt apare toată vesela de băut a unui banchet ce includea *skyphoi*, *lekythoi* și un mic crater; Baumann 1983, fig. 65.1; Vulpe, Teodor 2003, fig. 198.5,7; Scorpan 1976, pl. XXVII.1,2; Mușeteanu, Elefterescu 2004, 97–99, pl. IV.

⁹¹ Kovalevskaia 2000, 185, fig.37.18; Nessel' 2000, 153, fig. 34.1–2; Žuravlev 2000, 155, fig. 10.3, 5.

⁹² Bianco 2010, 129, fig. 11; Gasperetti 1996, 32, fig. 3.19.

⁹³ De comparat craterul arhaic de la *Histria* (Dimitriu 1966, 51, 98, pl.28.466): Dg 13 cm, Dm 14,7 cm, Î 15,8 cm cu cel de la *Troesmis*–Turcoaia (Opaïț 1980a, 333, 354, pl. VI.2): Dg 15.4 cm, Dm 14 cm, Î 16 cm.

⁹⁴ *Histria*: Alexandrescu 1966, 173, pl. 89. 1.2; *Orgame* – Capul Dolojman: Mănuclu-Adameșteanu 2008, 21–22, cat. 14 și pl. I/14a.

⁹⁵ Babeș 1971, 29, fig. 4.4; Irimia 1987, 127, fig. 4.7; 7.8; la Brad sunt menționate patru astfel de cratere mari în sec. I a.Chr., cf. Ursache 1995, 93, 188, pl. 101.7.

⁹⁶ Căpitanu 1976, fig. 26.3; 34.3; Turcu 1979, 133, pl.XXX.3.

⁹⁷ Rotroff 1997, 136 și nota 78, fig. 41.580.

⁹⁸ Opaïț 1980a, 333, 354, pl. VI.4; Scorpan 1976, pl. XXVII.3; un crater de mari dimensiuni, cu figuri zoomorfe, descoperit la *Tomis*–Constanța se află în expoziția Muzeului de Istorie Națională și Arheologie din Constanța (Alexandrescu Vianu 2007, 221–226, fig. 1).

⁹⁹ Bichir 1973, 81, pl. CXX.2, 3, din pastă cenușie, considerate „vase cu două torți” sau din pastă roșie, denumite *cantharos*, pl. CXX.1a–c.

¹⁰⁰ Bats 2007, 194–95.

¹⁰¹ Rotroff 1997, 14.

¹⁰² Berciu 1981, pl. 89.11.

morminte, ca urnă funerară¹⁰³. Se observă astfel o posibilă adeziune la ideologia dionisiacă a imortalității, fiind un împrumut religios în mediul indigen, fenomen similar celui din mediul celtic¹⁰⁴. Spre deosebire de lumea mediteraneană, recipientul continuă a fi folosit uneori în spațiul dintre Carpați și Pont la sfârșitul epocii elenistice și începutul celei romane, după cum atestă craterul de la *Tomis–Constanța*¹⁰⁵ sau vasul de la *Troesmis–Turcoaia*¹⁰⁶.

Cupele fac parte integrantă din orice set de veselă destinată servitului vinului. Dacă prezența lor în lumea greacă este binecunoscută, apariția lor în lumea getică, începând din secolul al IV-lea a. Chr., constituie semnalul adoptării consumului de vin în stil grec. Cupele cu firnis negru sunt prezente, fără a fi în exces, în mai toate așezările getice dintre Carpați, o incidență mai mare a lor apărând, așa cum este și firesc, în siturile indigene mai apropiate de coloniile grecești¹⁰⁷. Ele asigurau probabil un anumit prestigiu posesorilor și le legitimau o poziție superioară în societate. Cu cât erau mai dificil de procurat aceste bunuri, cu atât era mai mare prestigiul ce-l ofereau¹⁰⁸. Aceste cupe sugerează apariția unei practici grecești a servirii în comun a vinului, adoptată la început de către elite. Adoptarea acestei vesele nu înseamnă, în acest caz, asimilare culturală, ci atribuirea unei funcții de reprezentare a statutului social (simbol)¹⁰⁹. Aici este, poate, locul să atragem atenția asupra faptului că unele artefacte își pot schimba statutul în funcție de mediul social în care ajung să fie folosite. În afara exemplului oferit de schimbarea statutului acestor cupe cu firnis negru, ajunse din mediul grecesc în cel getic, un alt caz este cel al vaselor de metal frecvent găsite în mediul sarmatic, unde au ajuns mai degrabă ca pradă de război luată de la trupele romane decât prin schimburi comerciale. Vasele de metal, pe care soldații romani le foloseau cotidian pentru a pregăti mâncarea sau a bea, devin în mediul sarmat obiecte de prestigiu și sunt depuse în morminte¹¹⁰. Dacă pentru secolul al III-lea a. Chr. informațiile

¹⁰³ Simion 1971, fig. 17g, 18b, 19a.

¹⁰⁴ Bats 2007.

¹⁰⁵ Alexandrescu Vianu 2007.

¹⁰⁶ Opați 1980a, 333, 354, pl. VI.4; deși inițial am considerat vasul ca fiind o oală de mari dimensiuni, forma și pasta acestuia sugerează o variantă de crater.

¹⁰⁷ Poiana, cf. Vulpe, Teodor 2003, fig. 232.1–2; Bunești – Vaslui, cf. Bazarciuc 1983, 252, fig. 14.1; Butuceni, cf. Niculiță, Teodor, Zanoci 2002, 60, fig. 120; Grădiștea – Brăila, cf. Sîrbu 1996, 32, fig. 105.1, 4; Tulcea, Enisala și Telița, cf. Lungu 1993; o mențiune aparte merită *graffito* de pe un vas grec, cumpărat de o locuitoare greacă din așezarea getică de la Murighiol, *Simé*, document ce sugerează prezența unor familii grecești în așezările getice dobrogene în epoca elenistică, cf. Suceveanu, Angelescu 1988, 145–50, fig. 2; în același sit au fost descoperite și alte vase grecești (amfore, veselă de bucătărie și de masă) importate, datând din secolele V–I a. Chr., cf. Opați 1991, 133–135, pls. 1–2; la *Aegyssus–Tulcea* am recuperat de la un localnic un fragment de statueta a zeiței Cybele; în ruptura promontoriului pe care este așezată cetatea am putut vedea un fragment de calypter unghiular.

¹⁰⁸ Hall 2002, 109.

¹⁰⁹ Hall 2002, 110.

¹¹⁰ Simonenko 2011, 49–70; Agulnicov, Bubulici 1999, 301, fig. 5.

lipsesc, poate și din cauza stării deficitare a cercetărilor arheologice, pentru secolele II-lea a. Chr. – I p. Chr., există nu numai importuri de cupe est-mediteraneene, dar mai ales o abundență de imitații ale acestora, realizate de olarii getici nord-dunăreni¹¹¹. Așa numita cupă „deliană”, abundant imitată în așezările getice sud-carpatică¹¹², decorată fie cu motive diferite de cele ale cupelor grecești, fie lipsită de decor¹¹³, sugerează o intensă adoptare și generalizare a manierei grecești de a bea vinul. Absența „imitației servile” a decorului cupelor grecești constituie deja un semn al dorinței de originalitate a olarilor locali, de afirmare și îmbunătățire a unei noi identități. Chiar și lipsa oricărui decor pare a sugera dorința de individualizare a acestei producții, accentul pus mai mult pe latura funcțională și mai puțin pe cea artistică a acestor cupe. Abundența cupelor „deliene”, atât originale cât și imitate, în Muntenia și absența lor între Carpați și Siret pare a sugera o mai întârziată adopțare a culturii vinului în manieră greacă în spațiul est-carpatic. Importurile de veselă de băut din ceramică (*kantharoi* și *skyphoi*)¹¹⁴, dar mai ales din sticlă¹¹⁵, se vor accentua în secolele I a. Chr. – I p. Chr., penetrând masiv și spațiul est-carpatic, unde apar nu numai imitații de cupe grecești, dar și de amfore sud-pontice (pseudo-Cos). Judecând după numărul lor relativ limitat, dar și după calitatea acestor cupe, nu putem decât presupune că erau folosite de elita din așezările respective, prezența acestor cupe de import fiind mai numeroasă la sud de Dunăre, unde nu găsim deocamdată imitații locale ale acestora¹¹⁶. În schimb, cantitatea imensă de imitații după aceste cupe descoperite în toate siturile getice extracarpatică, din nordul Moldovei până în Oltenia, este o grăitoare mărturie a adoptării pe scară largă a modului grecesc de a bea vinul¹¹⁷ (fig. 6). Acesta nu mai este restrâns doar la nivelul elitelor, ci este răspândit în masa largă a populației getice. Asistăm astfel la dispariția unei categorii de simboluri ale elitei, reprezentată de cupele de import, și la manifestarea accentuată a unei

¹¹¹ Arheologic nu este documentată existența unei producții locale de cupe în siturile getice pentru secolele IV–III a. Chr., ceea ce ne face să ne întrebăm dacă putem respinge „integral și fără ezitare” prezentarea ospățului lui Dromichaites lăsată de Diodor (21.12.6), cf. Petre 2004, 192; o bună discuție asupra conflictului Dromichaites – Lysimach la Vulpe 2010, 475–478.

¹¹² Casan-Franga 1967; Vulpe, Ghiorghită 1976; Berciu 1981, pl. 41; Trohani 1997, pls. XLIII–XLV. Babeș 2010, fig. 123–124; Popescu 2011.

¹¹³ Nu suntem de acord cu afirmația că aceste cupe lipsesc din Dobrogea, cf. Casan-Franga 1967, 31, dovada fiind cupa simplă, nedecorată, descoperită de mine la *Aegyssus*–Tulcea, cf. Lungu 1996, pl. IV.9. Absența descoperirilor se datorează lipsei de săpături arheologice. Vasele respective sunt abundente și la Popești, cf. Trohani 1997, pl. XXXVI.

¹¹⁴ Popescu 2009; Popescu 2010.

¹¹⁵ Vulpe R., Vulpe E. 1924, 211, fig. 42, 49.1–13; Teodor, Chiriac 1994; Chiriac, Sîrbu 1995; Căpitanu, Ursache, Popescu 2010.

¹¹⁶ Vezi cupele de ofrandă găsite în necropola de la Enisala, cf. Mănușu-Adameșteanu 1984, pl. V.

¹¹⁷ Din lunga bibliografie în care apar aceste cupe getice menționăm: Berciu 1981, pls. 7.1, 18.6, 60.1–2, 61.7, 74.1, 95.9; Glodariu 1979, pls. 24–25, 29–30; Vulpe, Teodor 2003, fig. 199, 201–202; Căpitanu 1976, fig. 27–29; Ursachi 1995, pls. 103–104, 105.7–8, 139–140, 145–147, 151; Preda 1986, pl. XLVI; Buzilă 1970, fig. 4; Nițu, Zamoșteanu 1961, fig. 6.1.

„democratizări” a obiectelor de lux. Am putea apropia acest proces de cel identificat de M. Miller la Atena, unde vesela de băut cu firnis negru imita formele veselei metalice persane ahemenide¹¹⁸. Desigur că, având în vedere frecvența apariției acestor cupe, este tentant să facem legătura cu pasajul din Strabon (VII 3, 11) referitor la tăierea viței de vie în timpul lui Burebista. Numărul mare al imitațiilor getice de cupe pare a sugera o înflorire a industriei vinului și nu o restrângere a culturii viței de vie sau – măcar – o aplicare nu îndeajuns de riguroasă a dispoziției legiuitorului. Indiferent că această conexiune este justă sau nu, atât informația arheologică, cât și cea literară atestă – la nivelul ansamblului societății getice – un larg consum al vinului în secolul I a. Chr., probabil al unui „vin de masă”. La această „democratizare” a folosirii cupelor, elita, pentru a păstra diferențierea socială, a răspuns prin importul cupelor de sticlă. Aceste importuri de vase din sticlă erau favorizate de avântul ce-l cunoaște această industrie începând cu a doua jumătate a secolului I a. Chr., mai ales prin inventarea tubului de suflat sticlă în zona Siriei¹¹⁹. Nu trebuie însă uitat faptul că, în timp ce cupele de sticlă erau de uz curent la Roma, la nordul Dunării ele erau obiecte de prestigiu social. După cucerirea romană, înfloritoarea producție de imitații de cupe grecești încetează, iar populația locală nord-dunăreană se întoarce, probabil, la vesela din lemn și corn, în timp ce elita folosea cupele din sticlă. Se folosesc pahare din ceramică, care sunt rare și imită forme provinciale, din sudul Dunării, sau pahare din sticlă¹²⁰.

Același fenomen este frecvent întâlnit și în estul Mediteranei¹²¹, unde după o primă etapă în care vinurile importate erau însoțite de vesela necesară servirii lor, ia naștere o activă industrie de imitare a acesteia. Imitațiile getice nu oferă imaginea unei „copieri servile” a modelelor, ci constituie o producție bine individualizată.

Vasele pentru păstrarea temporară a vinului: amforele de masă și ulcioarele amforoidale

Amforele de masă sunt întâlnite în mediul grec încă din epoca arhaică și sunt produse până în cea elenistică târzie (spre exemplu, cele din *Agora Atenei*¹²²), supraviețuind și în epoca romană (cum ar fi în Campania¹²³). În regiunea de care ne ocupăm, amforele de masă sunt caracterizate de un corp globular, în cazul celor făcute la sud de Dunăre, sau ovoidal, dacă sunt confecționate la nord de Dunăre.

¹¹⁸ Miller 1997, 135–147; Hall 2012, 361–62.

¹¹⁹ Grose 1984, 32–33.

¹²⁰ Bichir 1973, 80, pls. CX.2; CXI.2,4.

¹²¹ Peignard-Giros 2007, 205.

¹²² Robinson 1959, 88, M 47, pl. 20; 92, M 90, pl. 22, 58; Sparkes, Talcott 1970, 187–191, pls. 60–62; Rotroff 2006, 85–89.

¹²³ Gasperetti 1996, 36–38, fig. 5.

Ele diferă de amforele de transport prin baza lor largă, inelară. În cazul amforelor nord-dunărene, ceramica este fină, cenușie, cu decor lustruit (fig. 7/1–2; 8/1–2)¹²⁴. Pentru epoca romană, există descoperiri de ateliere care produceau astfel de amfore la Poiana Dulcești, Butnărești, Pădureni, Țifești – Panciu, Poienești¹²⁵ și Pruteni¹²⁶. Vasele sud-dunărene erau produse tot de atelierele locale și sunt reprezentate, prin diverse variante, în mai toate așezările dobrogene din secolele II–III p. Chr. Argila lor este roșie, acoperită de o angobă brună, destul de neglijent aplicată. Printre amforele de masă sud-dunărene se remarcă existența unei producții militare, atestate de amforele de masă descoperite la *Troesmis*–Turcoaia¹²⁷, unele dintre ele fiind identice cu cele de la Barboși¹²⁸ (fig. 7/3; 8/3) sau Balaklava¹²⁹, ambele fortificații fiind controlate de unitățile militare staționate la *Troesmis*. În afara acestei producții militare exista și una civilă, dezvoltată atât în așezări rurale, cum ar fi cele de la Niculițel¹³⁰, Sarichioi¹³¹, Hârșova – La moară¹³², Telița – Amza¹³³ sau Kurt Baiir (Slava Cercheză)¹³⁴. În același timp, orașele grecești, *Tomis*–Constanța¹³⁵, *Histria*¹³⁶, *Callatis*–Mangalia¹³⁷ (fig. 7/4; 8/4) sau Chersones¹³⁸, au propriile variante de amfore de masă.

În epoca romană timpurie, un important competitor al amforelor de masă a fost ulciorul amforoidal: un vas cu corp bitronconic, baza evazată, tubulară și o singură toartă în bandă. Deși este prezent și în partea vestică a Dobrogei, la *Troesmis*–Turcoaia¹³⁹, *Arrubium*–Măcin¹⁴⁰ sau *Carsium*–Hârșova¹⁴¹, el pare a fi mai bine atestat în cetățile grecești pontice¹⁴² și în așezările rurale

¹²⁴ Bichir 1973, 80–81, pls. CXIV. 1,2; CXV. 1,2; CXVII. 1,4; Constantinescu 1978, fig. 5.3; Ignat 1999, 95, fig. 12; Bichir 1984, 35, pl. XV.2;XXIV.1; Bichir 1988, 111, fig. 4.2; 7.4,8; 10.1, 2, 4, 5, 10, 14; Dolinescu-Ferche 1974, 54; Croitoru 2011, fig. 69.1810.

¹²⁵ Bichir 1973, 52–58.

¹²⁶ Vornic *et alii* 2007, 84–90, pls. 30–31; fig. 7; 16; 17.12–17; 19; 58.2; 67.

¹²⁷ Opaț 1980b, 291–294, pl. I.

¹²⁸ Sanie 1981, 137, pl. 13.5.

¹²⁹ Nessel' 2000, 153, fig. 33.33. În afara amforelor de masă, la Balaklava există și câteva tipuri de veselă de masă și de băut asemănătoare cu cele de la *Troesmis*–Turcoaia.

¹³⁰ Baumann 1983, 170, fig. 62.13–14.

¹³¹ Baumann 1995, 205, nr. 73, pl. XVIII.8.

¹³² Bounegru, Hașotti, Murat 1989, fig.10.1.

¹³³ Baumann 2003, 190, cat. nr. 42–43.

¹³⁴ Piese inedite.

¹³⁵ Opaț 2004, pl. 4.1a și 1b; un exemplar, datat în sec. I p. Chr., apare în teritoriul *Tomis*-ului, la Bărăganu, cf. Irimia 1987, 123, fig. 3.4; 8.6.

¹³⁶ Alexandrescu 1966, 221–222, pl. 82.XXX¹, 1.

¹³⁷ Cheluță-Georgescu 1974, 183, pl. VII/1, mormânt 10.

¹³⁸ Sedikova 1996, 177, fig. 2.1; 3; Strželeckij *et alii* 2005, pl. XXV.11–15.

¹³⁹ Material inedit.

¹⁴⁰ Paraschiv 2004, 145, pl. III.9.

¹⁴¹ Nicolae 1995–1996, 142, pl. 2.

¹⁴² *Olbia*: Krapivina 1993, 118, fig. 63; 64.1–3; *Chersones*: Strželeckij *et alii* 2005, 115, fig. 19.1–2; pl. 49.245/30; pl. 37.6; pl. 44. urna 121.26; pl. 58.17; *Mirmekion*: Gaidukevich 1952. 169, fig. 61; *Callatis*:

dobrogene¹⁴³. Forma acestui vas sugerează tot o origine greacă, după cum par să indice două mici amfore de masă, descoperite în *Agora* Atenei și datate în secolul al V-lea a. Chr.¹⁴⁴. Cu excepția celor două toarte, gâtul cilindric și corpul bitronconic așezat pe o bază tubulară conică, sunt extrem de asemănătoare cu cele ale ulcioarelor amforoidale de epocă romană.

Dacă despre amforele de masă putem fi destul de siguri că erau produse local, unele ulcioare amforoidale puteau fi fabricate local sau importate din unele orașe pontice¹⁴⁵. Interesantă este prezența ulciorului amforoidal, mai ales într-o anumită parte a Moldovei, la vest de râul Siret, în zona Roman – Piatra Neamț¹⁴⁶, exact acolo unde și importurile de amfore heracleote sunt mai abundente și de mai lungă durată, indicând o relație specială între respectiva zonă de producție și cea de consum din spațiul moldovenesc. Pe de altă parte, amforele de masă nu sunt importate în spațiul nord-dunărean. Așa cum am afirmat și cu altă ocazie¹⁴⁷, se poate observa o anumită evoluție morfologică a acestui recipient, care își pierde unghiul ascuțit la joncțiunea dintre umăr și corp, aceasta devenind rotunjită în secolul al III-lea, iar dimensiunile vasului se reduc treptat¹⁴⁸ (fig. 7/5). Competiția dintre amforele de masă și ulcioarele amforoidale se va încheia cu victoria primelor, care vor fi produse în provincia Scythia până spre sfârșitul secolului al VI-lea p. Chr.

În afara acestor recipiente ceramice, un alt indicator al activității viticole este prezența cosoarelor utilizate pentru altoirea viței de vie. Acestea apar, deocamdată, pe niveluri din secolul al IV-lea în mediul rural la Telița – La Pod¹⁴⁹ și Telița – Valea Morilor¹⁵⁰, dar și în mediul urban, la *Ibida*–Slava Rusă¹⁵¹ și

doi ulcioare amforoidale se află în colecția Muzeului de Arheologie „Callatis” din Mangalia (MA Mangalia), inv. nr. 391, 1097; Ionomu 1968, 247, fig. 10; *Histria*: Suceveanu 2000, 158, tip L, pls. 75–77.

¹⁴³ Lungu, Bounegru, Avram 1984, 95, fig. 1.10; Babeș 1971, 22, 28, fig. 3; 8.1 (autorul indică 25 de ulcioare amforoidale folosite ca urne funerare); Mănușu-Adameșteanu 1984, 32–33, pl. III; Scorpan 1968, 355–356, fig. 14b; Scorpan 1974, 240, fig. 1; Tzony 1979, fig. 1.1; Baumann 1995: Telița – Amza, pls. LXX.7; Sarichioi – Sărătura, pls. XI.12; XIII.11; XVI.b.1; Baumann 2003: Telița – Amza, 186.19–20; 192.50.

¹⁴⁴ Sparkes, Talcott 1970, 192, pl. 63.1945–1496;

¹⁴⁵ O bază de ulcior amforoidal descoperită în așezarea rurală de la Kurt Baiir (Slava Cercheză) are o pastă ce sugerează o origine heracleeană. Callatis are în mod sigur o producție proprie, ulcioarele amforoidale produse aici având o bază discoidală, similară ulcioarelor și nu baza tubulară tipică, cf. observații personale în colecția MA Mangalia și la Chersones ar exista o producție tipică individualizată prin dungi de vopsea albă aplicate pe umăr și pe gât, cf. Strzeleckij *et alii* 2005, 115, fig. 19.2; Vysockaja 1996, fig. 1; dungi albe, similare, apar și pe unele ulcioare amforoidale de la Enisala, v. Mănușu-Adameșteanu 1984, 32–33, pl. III. Este necesar un studiu aprofundat de morfologie și de pastă pentru a defini mai bine centrele producătoare de ulcioare amforoidale.

¹⁴⁶ Croitoru 2011, harta nr. 46.

¹⁴⁷ Opaț 2003.

¹⁴⁸ Aceasta se observă atât la unele vase din Chersones, cât și la cele de la *Histria* și *Callatis*.

¹⁴⁹ Baumann 1984a, pl. IX.2.

¹⁵⁰ Baumann 1995, 309, pl. LIX.3; LXXIV.2.

¹⁵¹ Opaț 1991, 41, fig. 14.1 – descoperire întâmplătoare.

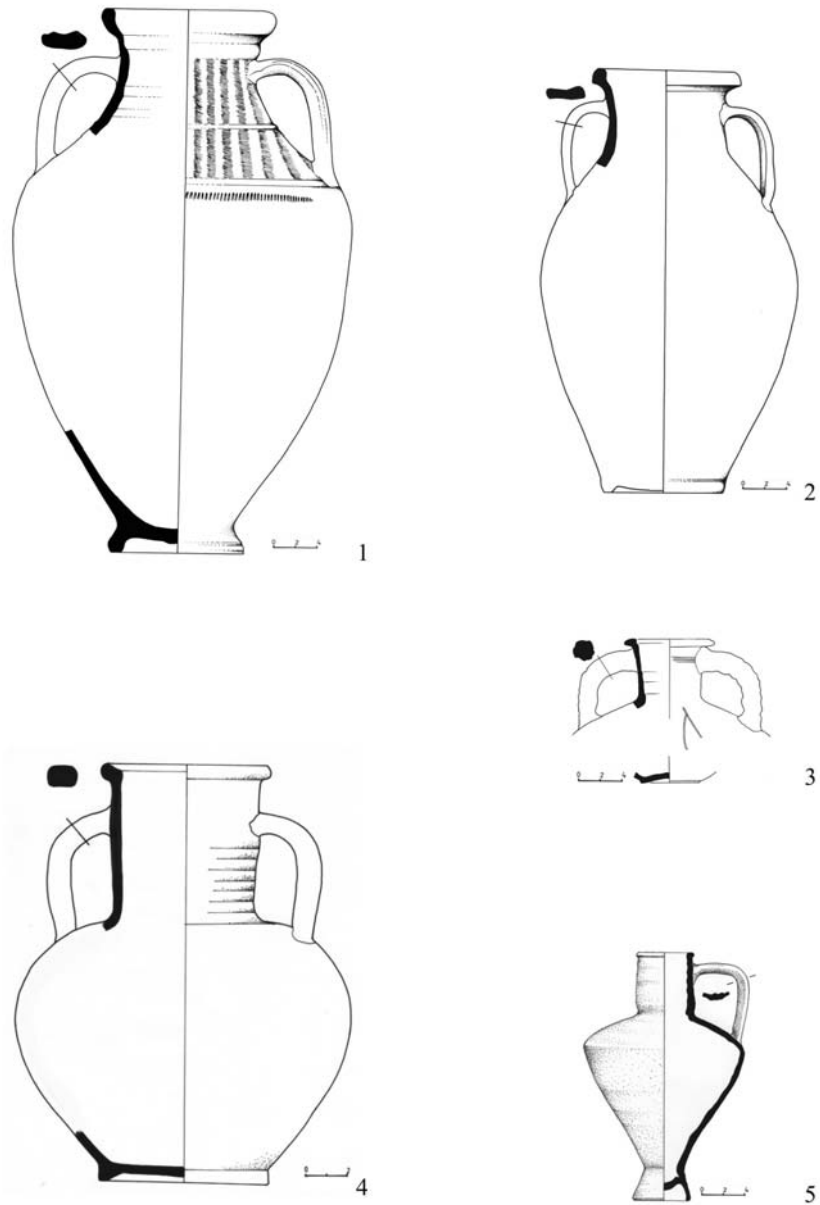


Fig. 7. Amfore de masă: 1. Răcătău (CMIA Bacău, inv. 12182); 2. Oncești (CMIA Bacău, inv. 30125); 3. Barboși (MI Galați, inv. 13954); 4. *Callatis*–Mangalia (MA Mangalia, inv. 361); ulcior amforoidal: 5. Chersonesos.

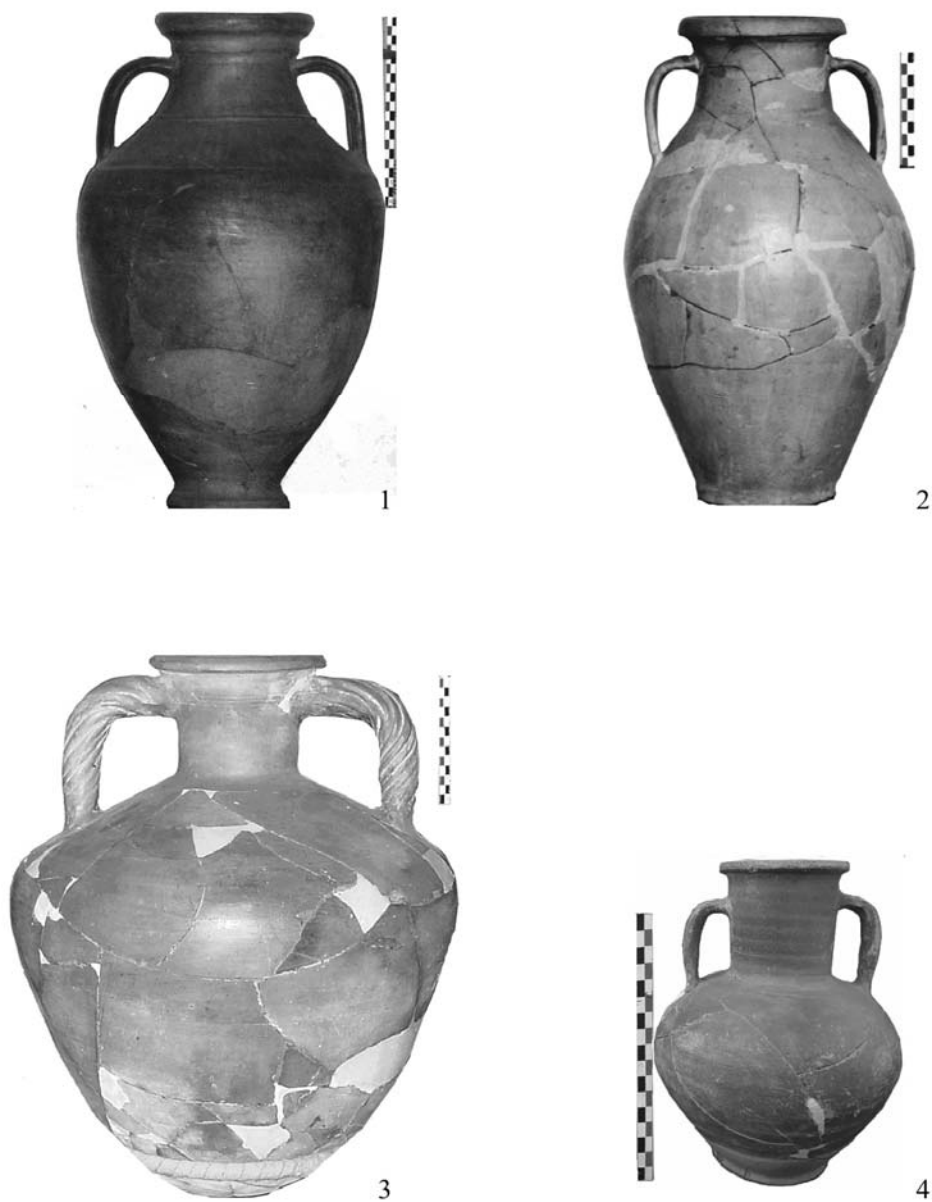


Fig. 8. Amfore de masă: 1. Răcătău (CMIA Bacău, inv. 12182); 2. Oncești (CMIA Bacău, inv. 30125); 3. Barboși (MI Galați, inv. 13954); 4. Callatis–Mangalia (MA Mangalia, inv. 361).

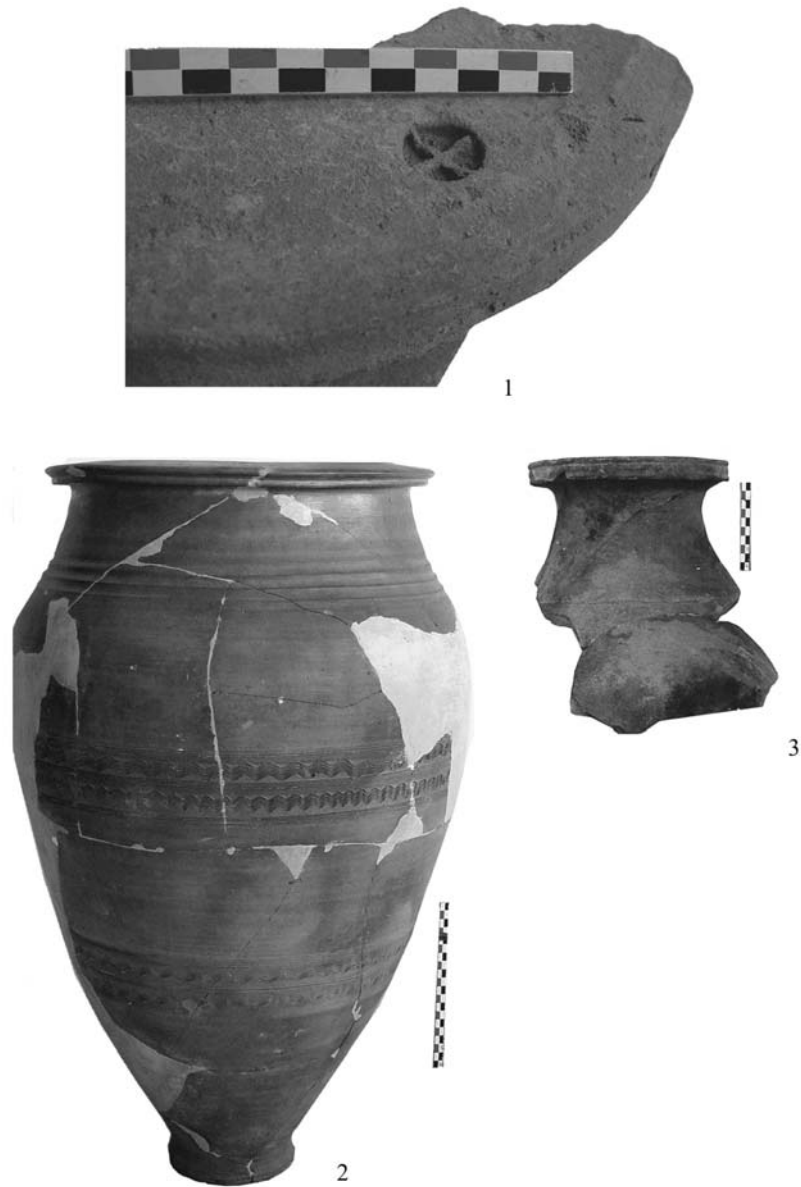


Fig. 9. Pithoi: 1, 3. Popești (IAB); 2. Răcătău (CMIA Bacău, inv. 26648).

Tropaeum Traiani–Adamclisi¹⁵². Într-o reprezentare sculpturală de la Niculițel, zonă eminent viticolă atât în Antichitate, cât și astăzi, apare Dionysos cu Eros copil ce ține în mâna dreaptă un cosor¹⁵³.

Pithoi

Apariția acestor vase de mari dimensiuni, lucrate la roată și care asigurau o etanșizare perfectă a produselor depozitate în ele, reprezintă un alt element ce marchează avansul tehnic cunoscut de societatea indigenă sub puternica influență elenistică care se manifestă în spațiul geografic analizat. Vasele au formă ovoidală, cu o buză masivă, rectangulară sau triunghiulară, care se realiza dintr-un rulu masiv aplicat peste partea terminală a umărului¹⁵⁴ și se sprijină pe o mică bază discoidală; aveau capacități variind între 2,5 și 4 hectolitri. Sunt frecvente în așezarea de la Popești, unul dintre fragmentele analizate petrografic indicând o sursă locală a argilei folosite. Probabil că erau confecționate de olari itineranți, nefiind exclus ca unii dintre ei să fi fost chiar greci, după cum sugerează câteva litere grecești imprimare pe buza vaselor¹⁵⁵. Fragmente de *pithoi* apar la Popești¹⁵⁶, Sprâncenata¹⁵⁷, Radovanu¹⁵⁸, Cârломănești¹⁵⁹, Brad¹⁶⁰ și, probabil, Ocnița¹⁶¹. Nu știm dacă acești olari transportau cu ei argila și degresantul așa cum se semnaleză în sudul Galliei¹⁶². Probabil că nu, după cum indică analizele de pastă pentru un *pithos* de la Popești. Cert este că o șampilă identică, în formă de rozetă, apare atât pe partea superioară a unui chiup descoperit la Popești (fig. 9/1), cât și pe buza unui chiup de la Poiana¹⁶³. Probabil că olarii executau aceste vase la comanda elitelor locale, marcând uneori numele lor pe vase înainte de ardere, cum se întâmplă pe exemplare de la Ocnița și Cârломănești¹⁶⁴. În general, apariția lor este considerată ca o concurență la gropile în formă de sac sau de clopot în care se depozitau cerealele¹⁶⁵. Deși nu exclud total această ipoteză, utilizarea simultană a ambelor forme de depozitare pare a sugera mai degrabă că *pithoi*, prin pereții lor impermeabili, puteau fi folosiți pentru un produs cu valoare superioară și care necesita o perfectă etanșizare, cum era de exemplu vinul. Groapa de depozitare, numită de romani *sirus*, este prezentă în toate așezările getice de la nord și sud de

¹⁵² Cătănciu, Barnea 1979, 186, fig. 159/10.4 (datat în prima jumătate a secolului al V-lea).

¹⁵³ Baumann 1984b, 208, fig. 4.

¹⁵⁴ O bună exemplificare a procedurii tehnice la Trohani 1997, pl. XL.6.

¹⁵⁵ Vulpe 1955, 253.

¹⁵⁶ Vulpe 1966, fig. 22; Trohani 1997, pl. XL.

¹⁵⁷ Preda 1986, pl. XLV.1.

¹⁵⁸ Șerbănescu *et alii* 2013.

¹⁵⁹ Babeș *et alii* 2013.

¹⁶⁰ Ursachi 1995, pls. 81.3–5; 82. 4–5; 184.1.

¹⁶¹ Berciu 1981, pl. 102.1.

¹⁶² Garcia 1997, 90.

¹⁶³ Vulpe, Teodor 2003, fig. 215.6.

¹⁶⁴ Berciu 1981, 136–140, fig. 24; Babeș 2010, 789, nota 1.

¹⁶⁵ Garcia 1997, 88–95.

Dunăre, fiind un tip de depozitare care, conform lui Varro, era specific Traciei și Cappadociei¹⁶⁶. Descoperirile arheologice arată însă că gropile de depozitare sunt întâlnite și în Crimeea, în așezările scitice¹⁶⁷ și în Peninsula Iberică sau în Gallia¹⁶⁸. Abundența gropilor de depozitare și relativa raritate a chiupurilor sugerează utilizări diferite pentru aceste forme de depozitare. Ele erau folosite pentru mari cantități de cereale destinate mai ales comercializării, fiind mai frecvente în special în marile zone agricole. Pentru nevoile familiale, pentru depozitarea pe termen scurt sau mediu a grânelor sau, mult mai probabil, a făinii, erau folosite marile vase lucrate cu mâna, în formă de sac sau bitronconice, cu pereți permeabili la lichide¹⁶⁹. Pandantul lor pentru produsele lichide, dintre care unul putea fi, de exemplu, vinul de masă, era însă chiupul de mici dimensiuni, înalt de circa 1 m, lucrat la roată, din pastă cenușie și decorat cu motive geometrice¹⁷⁰ (fig. 9/2). Prezența sa ar putea explica, probabil, absența descoperirilor de butoaie. Partea superioară a unui *pithos* de mici dimensiuni, descoperit la Popești, trădează, prin gâtul înalt, gura evazată și buza rectangulară în secțiune, vizibile influențe grecești¹⁷¹ (fig. 9/3); probabil însă că acest tip de chiup precede în timp tipul de *pithos*.

Putem aprecia deci că dezvoltarea unei producții viticole superioare, sugerată de existența unei producții abundente și variate de amfore în zona extracarpatică sudică și estică, este un fenomen unic în lumea așa-zis „barbară”¹⁷². El atestă adoptarea unor practici alimentare grecești, nu numai prin consumul vinului de import, ci și prin dezvoltarea unei producții de vin locale în acest spațiu. Acest proces s-a manifestat nu doar în sfera culturală, în cadrul practicilor sociale și religioase, ci și în economia societății locale. Numărul descoperirilor de amfore grecești clasice și elenistice în spațiul getic nu sugerează, totuși, o „sete” de vin de import comparabilă cu cea sesizabilă la celți. Importurile de amfore, fie egeene, fie pontice, sunt modeste, fiind probabil destinate să satisfacă strict necesitățile elitei locale. Totuși, se poate spune că modestia importurilor nu reflectă dorința reală a consumatorilor, de vreme ce aceasta a dus, după toate aparențele, la dezvoltarea unei viticulturi superioare proprii, ale cărei vinuri erau ambalate și transportate la nivel de provincie în amfore de producție locală. În paralel, exista și un „vin de

¹⁶⁶ Varro, *Rerum Rusticarum*, LVII, 2 (traducere de Hooper, W. D. și Ash, H.B., Loeb Classical Library).

¹⁶⁷ Spre exemplu, faza scitică a așezării de la Kara Tobe, informație S. Vnukov.

¹⁶⁸ Garcia 1997, 89–90.

¹⁶⁹ Vezi, de exemplu, Căpitanu 1976, 56, fig. 13, 18, 22/1–2; Nițu, I. Zamoșteanu, M. Zamoșteanu 1959, 363, fig. 4/8–10.

¹⁷⁰ Numeroase exemplare fragmentare provin de la Popești (observații personale în depozitele Institutului de Arheologie din București și ale Muzeului Național de Istorie a României), Poiana, v. Vulpe R., Vulpe E. 1927–1932, fig. 63; Ocnîța – „vas-pepene”, v. Berciu 1981, pl. 104/4–5; Răcățoiu, v. Căpitanu 1976, fig. 26/1, 2; Brad, v. Ursachi 1995, pl. 81/1–2; 82/3; 84/1–12; Preda 1986, pl. XLIII–XLV.

¹⁷¹ De exemplu acei *pithoi* mici din *Agora* Atenei, v. Sparkes, Talcott 1970, 194, pl. 66/1520, 1521, 1524–1526.

¹⁷² Pentru o bună definiție a ceea ce înțelegeau grecii prin „barbar”, vezi Hall 2002, 112.

masă”, pentru consumul local, sezonier, ce putea fi depozitat fie în burdufuri, butoaie sau, mult mai probabil, *pithoi* de mici dimensiuni. Asistăm așadar la dezvoltarea unei civilizații a vinului manifestată prin adaptarea de noi specii de viță de vie la condițiile locale de mediu, prin confecționarea (de către olarii locali) a unor recipiente destinate conservării și transportului acestui nou vin superior (amfore și *pithoi*) și prin producerea unei vesele speciale pentru servirea vinului. Acest proces confirmă adoptarea unei culturi a vinului, întrucât presupune investirea veselei de servit vinul cu o funcție culturală, emblematică, ideologică, prin care populația care o folosea, în cadrul unui anumit teritoriu, definea o frontieră culturală, etnică și lingvistică și dezvoltă noi obiceiuri de comensualitate.

Vinul începe să devină un excelent indicator al negocierilor ce încep să aibă loc în cadrul relațiilor sociale locale la sfârșitul epocii elenistice. Fiind un important artefact social, el ajută la implementarea și dezvoltarea relațiilor sociale prin intermediul diverselor forme de ospitalitate, facilitând interacțiunea socială¹⁷³ și negocierea relațiilor de putere. Ospitalitatea, ca și distribuția publică de mâncare și băutură, putea fi apoi manipulată pentru creșterea prestigiului social și a puterii; relevantă, în măsurarea prestigiului social, erau atât cantitatea și calitatea de alcool consumate, cât și importanța persoanelor ce participau la festin¹⁷⁴. În cadrul festinului se stabileau o serie de relații de reciprocitate, serviciul trebuind să fie returnat de către oaspete¹⁷⁵. Este o perioadă când, conform surselor literare¹⁷⁶, pare că se înmulțesc și ceremoniile religioase, iar vinul probabil juca un rol important în cadrul acestora. În afara acestor valențe sociale, alcoolul era important și pentru semnificația sa rituală, după cum sugerează depunerea amforelor pentru vin ca ofrande în morminte, întrucât vinul putea releva multe aspecte ale ordinii sociale¹⁷⁷.

În concluzie, consider că zona vest-pontică, aflată la marginea lumii greco-romane, a reușit să-și constituie o puternică identitate, care s-a afirmat și dezvoltat

¹⁷³ Dietler 1990, 352, 361.

¹⁷⁴ Dietler 1996, 90.

¹⁷⁵ Dietler 1990, 362. Elocvent în acest sens este ospățul dat de Dromichaites în onoarea lui Lysimach, precum și motivația primului în fața geților: „... Dar cruțându-l pe Lisimah, acesta – cum se și cuvine – are să se arate recunoscător tracilor, care i-au dăruit viața” (Diodor din Sicilia, XXI, 12.3). Iar mai departe, în cuvântarea de la finalul banchetului, Lysimach declară: „...cât despre recunoștința datorată – nu va rămâne vreodată mai prejos decât binefăcătorii săi” (Diodor din Sicilia XXI, 12. 6). Acest pasaj este considerat de unii specialiști ca făcând parte din seria de „ospete paralele”, care sunt create de autorii antici pentru a pune în contrast opulența cu simplitatea, și, în concluzie, trebuie înscris „integral și fără nicio ezitare... în zona imaginarului antro-po-geografic” cf. Petre 2004, 185–192; Vulpe 2010, 476. Fără a nega intenția moralizatoare a autorului grec, pe mine mă interesează descrierea în sine a artefactelor antice, cum ar fi vesela de corn și lemn din care beau geții sau tăblițele de lemn pe care geții mâncau carnea și zarzavaturile. Probabil că aceste detalii nu sunt inventate de Diodor, care era la curent cu existența lor în mediul getic; dacă și aceste detalii de mobilier sunt invenții ale autorului antic, atunci mă întreb la ce bun să mai studiem izvoarele literare antice. Situația este explicată excelent de Dalby (1996, 153): „Not all these stories are true, but they are all stories that Greeks could be expected to believe”.

¹⁷⁶ Strabo, *Geogr.* VII.3, 4; C.296.

¹⁷⁷ Mandelbaum 1965, 281.

ca atare în spațiul carpato-pontic¹⁷⁸. A existat un schimb cultural voluntar, o dorință de a aparține acelei *koinè* gastronomice greco-romane care se dezvoltă în Mediterana. În final, această fluiditate spirituală, acest dinamism social și economic, precum și dorința de adoptare și adaptare, constituie cheia supraviețuirii respectivului grup. Acest dinamism social, economic și cultural se observă atât în dezvoltarea unei civilizații a vinului foarte apropiate de cea mediteraneană, ilustrată prin varietatea producției ceramice (amfore, cratere, cupe, *pithoi*), cât și în cea a unei exploatare eficiente a resurselor naturale, depășind nivelul producției pentru subzistență și dezvoltând relații comerciale cu lumea pontică și egeeană. Zona sud-și est-carpatică, deși nu exportă produse în cadrul comerțului regional și de mare distanță, a fost capabilă să susțină cu vin comerțul provincial, în cantități suficiente pentru satisfacerea gustului și nevoilor elitei și populației locale. Importurile de produse egeene și contactele directe cu lumea greacă au fost însă principalele vehicule ale schimbărilor culturale. Se pare că acest fenomen a fost mai intens pe linia Dunării și la sud de fluviu, apropierea de coloniile grecești oferind un acces mai facil la resursele pieței egeene.

Reflecțiile din articolul de față doresc doar să redeschidă discuțiile privind nivelul și intensitatea elenizării și romanizării în spațiul Dunării de Jos. Considerăm că o cultură și o civilizație cum sunt cele getice nu au fost suficient de bine studiate și prezentate lumii științifice. Această carență va putea fi corectată numai printr-o reevaluare a vechilor descoperiri și prin săpături arheologice sistematice, moderne, care să înregistreze fidel realitățile arheologice¹⁷⁹.

Suntem încă departe de a înțelege principalele cauze care au contribuit la înființarea coloniilor grecești din Dobrogea. Orientarea cercetării asupra studierii aproape exclusive a acestei *oikoumene* (spațiu locuit, civilizată), constituită în regiunea pontică, înseamnă a neglija urmărirea dezvoltării societății locale care –

¹⁷⁸ Societățile aflate la marginea Imperiului Roman au posibilitatea de a avea o identitate mai bine marcată decât cele aflate în mijlocul imperiului, v. Green 2005, 47.

¹⁷⁹ În acest sens, am putea invoca modul lapidar și neconvingător în care este tratată economia zonei în recentul tratat de *Istoria Românilor*², vol. I-II, București, 2010. Argumentația se bazează, mai ales, pe izvoarele scrise și numismatice. Săpăturile, modeste ca amploare, făcute în teritoriul rural al cetăților grecești dobrogene, la care se face referire, conferă prea puțin temei documentar discursului care ni se propune. Iar atunci când sunt amintite „numeroase produse agricole întâlnite în cercetările arheologice (cereale carbonizate, oase de animale, unelte, piei, textile)”, v. Suceveanu 2010, 337, autorul uită să citeze și lucrările în care au fost publicate aceste descoperiri (mai ales cele de „piei și textile”, care necesită condiții speciale de conservare pentru a se putea păstra până în zilele noastre). Tot în trecere se menționează existența unor sate și *villae* romane, principala atenție fiind acordată orașelor, v. Suceveanu 2010, 343, 348. În același tratat, înfloritoarei ceramici getice îi sunt acordate abia ceva mai mult de două pagini și două planșe, v. Babeș 2010, 786–789, fig. 123–124. Constatăm astfel că cea mai recentă sinteză istorică, apărută sub egida Academiei Române, este în imposibilitatea de a clarifica aspecte importante ale istoriei noastre antice, vina principală fiind lipsa unei strategii de cercetare a categoriilor de material arheologic, precum și a planificării și ierarhizării săpăturilor arheologice, care sunt făcute după criterii total subiective. Acesta este efectul lipsei unor profesori, care să poată imprima direcții clare și obiective cercetării arheologice românești, și, implicit, a unui învățământ arheologic modern în universități.

așa cum arată și crearea unei civilizații a vinului specifice geților, apariția podgoriilor autohtone, producția de amfore și cupe getice – a cunoscut o evoluție paralelă cu cea a spațiului greco-roman. Cred că este prea mult să afirmăm că a existat o adevărată elenizare a societății dintre Carpați și Marea Neagră. Elenizarea ar fi presupus folosirea limbii grecești, adoptarea zeilor greci și a modului de viață grec¹⁸⁰. Avem de-a face mai degrabă cu o hibridizare și/sau un transfer culturale care, la rândul lor, au evoluat în timp și în spațiu. Fenomenul pare să fi fost mai intens la indigenii din dreapta Dunării, unde probabil că putem vorbi de hibridizare culturală, în timp ce la cei din stânga fluviului a avut loc mai degrabă un transfer cultural¹⁸¹. Depărtarea geților nord-dunăreni de centrele grecești a jucat un rol important în conturarea identității acestora prin preluarea creativă a ideilor și tehnologiei grecești, fără a recurge la imitații servile ale modelelor. Aceste noi cunoștințe de ordin material și cultural au creat o cultură a vinului, proprie acestei zone indigene, după cum o dovedesc elementele de stil prezente pe ceramica băștinașă: amforele au ștampile anepigrafe, cupele „megariene” au decor în relief specific ceramicii locale, iar imitațiile de *kantharoi* au decor vegetal sau geometric pictat, corespunzând noului stil local care s-a dezvoltat în cadrul civilizației getice după mijlocul secolului I a. Chr. Interesant este că imitațiile se referă la început doar la vesela pentru servirea vinului; abia într-o etapă ulterioară sunt preluate și modelele ale veselei de masă, în timp ce inventarul vaselor de bucătărie rămâne aproape neschimbat, mediul geografic jucând probabil, în cazul din urmă, rolul determinant, dieta fiind bazată pe grăsime animală¹⁸².

Venirea romanilor a determinat stoparea evoluției promițătoare a civilizației getice și dacice nord-dunărene și a bulversat întregul ei sistem economic. Spațiul indigen, sud-dunărean, ocupat de romani, și-a continuat evoluția în cadrul Imperiului Roman. O teorie chiar sugerează faptul că regiunile cu un spațiu proto-urban bine organizat, economie sofisticată, circulație monetară, implicare în comerț de mare distanță, specializare industrială și cu elite indigene binevoitoare cooperării cu noii cuceritori, asupra cărora Roma să-și poată proiecta propriul sistem administrativ, avea mai multe șanse de integrare în Imperiu¹⁸³. Din acest punct de vedere, *oppida* din dreapta Dunării, cu structuri urbane și sociale mai puternic influențate de elenism, aveau probabil prioritate în calculele romanilor, ale căror strategii de expansiune nu puteau ignora nici obstacolul natural constituit de

¹⁸⁰ Wallace-Hadrill 2012, 372; Hall 2002, 110–11; Sartre 2005, 7–8.

¹⁸¹ Am în vedere, de exemplu, nu doar prezența statuțelor grecești în așezări ca acelea de la *Aegyssus*–Tulcea sau Satu Nou (Constanța), v. Irimia, Conovici 1989, fig. 28.9–10, ci și lipsa imitațiilor veselei de băut (*kantharoi* și *skyphoi*) la sud de Dunăre, în totală opoziție cu situația nord-dunăreană.

¹⁸² Cunosoc imitații locale ale vaselor de bucătărie lucrate cu mâna la *Histria* și în Pontul nordic pentru sec. I a. Chr., dar este foarte posibil să fi fost folosite tot de greci care au recurs la această tehnică datorită crizei importurilor. Imitațiile veselei de masă și de bucătărie vor fi prezentate cu altă ocazie.

¹⁸³ Hanson 2002, 30.

fluvii. Zona de est a Munteniei și Moldova au avut cel mai mult de suferit prin transformarea lor într-o „buffer zone”, fiind controlate puternic, politic și economic, de romani. Practic, această zonă a fost „sacrificată” pentru a întări spațiul sud-dunărean. Un teritoriu nu putea fi păstrat doar prin ocupație militară, ci avea nevoie de o infrastructură socială și economică care să garanteze întreținerea armatei cuceritoare¹⁸⁴. Principala explicație a repetatelor strămutări de populație nord-dunăreană la sud de fluviu, sub conducerea lui Sextus Aelius Catus și Tiberius Plautius Silvanus Aelianus, era marea nevoie de a avea mulți locuitori *ad praestanda tributa*¹⁸⁵. Iar romanii au făcut toate eforturile nu doar pentru a popula acest ținut sud-dunărean, ci și pentru a crea o ierarhie a așezărilor rurale, înființând numeroși *vici*, *villae*, în timp ce *oppida* getice deveneau centre pentru propria administrare a comunităților locale, creând scheletul necesar bunei funcționări a noii provincii.

O rebalansare a economiei spațiului est-carpatic are loc abia în secolul al IV-lea p. Chr., dar este din nou slăbită de invaziile barbare. Analiza acestei etape va face însă obiectul unui alt articol.

Nu pretind să pot elucida multele probleme ridicate de prezența amforelor în siturile dintre Carpați și Pont în perioada cuprinsă între secolele II a. Ch. – III p. Chr. Am dorit însă să fac o abordare holistică a acestei teme, pentru mai bună înțelegere a unor aspecte ale vieții domestice și economice, a progresului social și cultural din acest spațiu. Este necesar să încercăm să corelăm producția și folosirea ceramicii cu o anumită identitate etnică, socială, militară, civilă. Ar fi de dorit ca toți cei interesați de studierea acestui material să preia și să dezvolte această abordare a problemei. Aș dori să subliniez că exprimarea unor reflecții critice privind starea precară de documentare a unor categorii de materiale ceramice mi s-a părut necesară aici, pentru a sublinia stadiul deficitar al cercetării acestora și pentru a promova o nouă direcție în abordarea studiului lor. Dacă vom continua să ne limităm numai la publicarea selectivă a materialelor ceramice întregi și frumos decorate sau șampilate, nu vom înțelege nimic din valoarea documentară a ceramicii. Timpul studierii acestora doar cu metodologia și instrumentarul de cercetare ale istoricilor de artă sau ale filologilor clasiști este de mult apus.

PRODUCTION AND CONSUMPTION OF WINE BETWEEN CARPATHIANS AND THE BLACK SEA (2nd C. B.C. – 3rd C. A.D.): SOME CONSIDERATIONS

ABSTRACT

During recent years it has become increasingly clear that Greek amphorae were a trademark item not only for the main cities where the prototype was created, such as Rhodes, Chios, Mende and Cos but that the various forms were also adopted by their *chorai* and *peraia*. It became an emblem for

¹⁸⁴ Hanson 2002, 30.

¹⁸⁵ Rădulescu, Petolescu 2010, 697–698, cu toată bibliografia discuției.

a specific kind of vintage produced by certain small *koine*. The problem becomes complicated for us today as Rhodian and Koan amphora shapes were adopted by distant cities such as Heraclea and Sinope in the Black Sea region. Moreover, imitations of these forms were also made by the north Danubian Getae. The author reconsiders the Getian imitations of these Greek amphora shapes, and symposia ware (kraters, cups) that were published during the last century by various scholars. He stresses that we witness not humble and awkward attempts to fake famous vintages but an important phenomenon of adopting a new way of economic, cultural and social life, based on intensive consumption of local vintages in a refined manner.

During Roman times the consumption of local wine, most likely a “table wine,” is attested to by numerous finds of “table pitchers” and “table amphorae” discovered both north and south of the Danube.

The author concludes that this area, although it was not involved in a regional or long distance trade, was able to supply wine and fish products to provincial trade, enough to satisfy the taste and needs of the local population.

Key words: Aegean amphorae; Getic amphorae; Pontic amphorae; *pithoi*; kraters; krateriskoi; Getic cups; table amphorae; table pitchers; *oppida*; imported vintages; local vintages; table wine; Sinope; Heraclea; Chersonesos.

BIBLIOGRAFIE

- Agulnicov, Bubulici 1999 Agulnicov, S., Bubulici, V., *Tumul sarmatic din sec. I p. Chr. De lângă satul Cazaclia*, TD 20, 1–2, 287–307.
- Alekseeva 1997 Alekseeva, E.M., *Antičnyj gorod Gorgippij*, Moscova.
- Alexandrescu 1966 Alexandrescu, P., *Histria II. Necropola tumulară. Săpături 1955–1961*, București, 133–294.
- Alexandrescu Vianu 2007 Alexandrescu Vianu, M., *Sur les mystères dionysiaques à Tomis*, Dacia N.S. 51, 2007, 221–226.
- Andrieșescu 1924 Andrieșescu, I., *Piscul Crăsani*, București.
- Avram 2007 Avram, Al., *Some Thoughts about the Black Sea and the Slave Trade before the Roman Domination (6th–1st Centuries BC)*, în Gabrielsen, V., Lund, J. (eds.), *The Black Sea in Antiquity. Regional and Interregional Economic Exchanges*, seria Black Sea Studies 6, Aarhus, 239–251.
- Avram, Jones 2011 Avram, Al., Jones, C.P., *An actor from Byzantium in a new epigram from Tomis*, ZPE (178), 126–134.
- Babeș 1971 Babeș, M., *Necropola daco-romană de la Enisala*, SCIV 22, 1, 19–46.
- Babeș 1993 Babeș, M., *Die Poienești-Lukaševka-Kultur. Ein Beitrag zur Kulturgeschichte im Raum östlich der Karpaten in den letzten Jahrhunderten vor Christi Geburt*, Bonn.
- Babeș 2010 Babeș, M., *Tradiție și invenție*, în *Istoria Românilor. I*, 786–794.
- Babeș et alii 2013 Babeș, M., Măgureanu, D., Matei, S., Costache, D. *Campania de cercetare din anul 2012 în situl Cârlo-mănești-Cetățuia, com. Vernești, jud. Buzău*, comunicare prezentată la sesiunea Institutului de Arheologie „Vasile Pârvan”, București, 28.03.2013.
- Barnea 2010 Barnea, Al., *Viața economică*, în *Istoria Românilor. II*, 539–549.
- Bats 2007 Bats, M., *Entre Grecs et Celtes en Gaule méridionale: de la culture matérielle à l'identité ethnique*, Pallas 73, 191–198.

- Baumann 1975 Baumann, V.H., *Considerații istorice în lumina săpăturilor de la Horia (jud. Tulcea) 1971*, Peuce 4, 61–88.
- Baumann 1983 Baumann, V.H., *Ferma romană din Dobrogea*, Tulcea.
- Baumann 1984a Baumann, V.H., *Raport asupra cercetărilor arheologice efectuate în ferma romană de la Telița, punctul La Pod (jud. Tulcea) în anul 1980*, Peuce 9, 51–65, 457–472.
- Baumann 1984b Baumann, V.H., *Piese sculpturale și epigrafice în colecția Muzeului de istorie și arheologie din Tulcea*, Peuce 9, 207–233, 597–630.
- Baumann 1995 Baumann, V.H., *Așezări rurale antice în zona Gurilor Dunării*, Tulcea.
- Baumann 2003 Baumann, V.H., *Noi săpături de salvare în așezarea rurală antică de la Telița-Amza, jud. Tulcea*, Peuce SN, 1 (14), 155–232.
- Bazarciuc 1983 Bazarciuc, V.V., *Cetatea geto-dacică de la Bunești*, jud. Vaslui, SCIVA 34, 3, 249–273.
- Bărbulescu 2001 Bărbulescu, M., *Viața rurală în Dobrogea Romană (sec. I–III p. Chr.)*, Bibliotheca Tomitana III, Constanța.
- Berciu 1981 Berciu, D., *Buridava Dacica*, București.
- Bianco 2010 Bianco, S., *Wine and symposium amongst the communities of Enotria*, în Di Pasquale, G. (ed.), *Vinum nostrum. Art, science and myths of wine in ancient Mediterranean cultures*, Florența, 120–131.
- Bichir 1973 Bichir, Gh., *Cultura carpică*, București.
- Bichir 1984 Bichir, Gh., *Geto-dacii din Muntenia în epoca romană*, București.
- Bichir 1988 Bichir, Gh., *Continuitatea în Dacia după retragerea romană. Așezarea din secolele III–IV de la Stolniceni – Rîmnicu Vilcea (Buridava romană)*, TD 9, 1–2, 101–117.
- Billard 1913 (1997) Billard, R., *La vigne dans l'antiquité²*, Marseille, 1997.
- Bordenache 1969 Bordenache, G., *Sculture grece e romane del Museo nazionale di antichità di Bucarest*, București.
- Bounegru, Hașotti, Murat 1989 Bounegru, O., Hașotti, P., Murat, A., *Așezarea daco-romană de la Hîrșova și unele aspecte ale romanizării în Dobrogea*, SCIVA 40, 3, 273–293.
- Braund, Tsetschladze 1989 Braund, D.C., Tsetschladze, G.R., *The Export of Slaves from Colchis*, The Classical Quarterly 39, 114–125.
- Brun 2003 Brun, J.-P., *Le vin et l'huile dans la Méditerranée antique. Viticulture, oléiculture et procédés de fabrication*, Paris.
- Bujor, Simion 1961 Bujor, E., Simion, G., *Săpăturile de salvare din cimitirul roman de la Isaccea*, MCA 7, 391–399.
- Burakov 1976 Burakov, A.V., *Kozyrskoe gorodišče rubeža i pervyh stoletii našej èry*, Kiev.
- Buzilă 1970 Buzilă, A., *Despre ceramica daco-getică lucrată cu mâna de la Bîtea Doamnei*, MemAntiq 2, 215–250.
- Carter, Mack 2003 Carter, J.C., Mack, G. (eds.), *Crimean Chersonesos. City, Chora, Museum, and Environs*, Institute of Classical Archaeology, Austin.
- Casan-Franga 1967 Casan-Franga, I., *Contribuții cu privire la cunoașterea ceramicii geto-dacice. Cupele „deliene” getice de pe teritoriul României*, ArhMold 5, 7–35.

- Căpitanu 1976 Căpitanu, V., *Principalele rezultate ale săpăturilor arheologice în așezarea geto-dacică de la Răcățâu (județul Bacău)*, Carpica 8, 49–120.
- Căpitanu, Ursache, Popescu 2010 Căpitanu, V., Ursache, V., Popescu, M.-C., *Glass discovered in the Geto-Dacian settlement of Răcățâu, Bacău district*, Studii de Arheologie și Istorie, Cluj Napoca, 143–159.
- Cătănescu-Bogdan, Barnea 1979 Cătănescu-Bogdan, I., Barnea, A., *Ceramica și descoperirile mărunte*, în Barnea, I. (ed.), *Tropaeum Traiani I. Cetatea*, București, 177–226.
- Cheluță-Georgescu 1974 Cheluță-Georgescu, N., *Morminte elenistice și romane descoperite în zona de nord și nord-vest a necropolei callatiene*, Pontica 7, 169–190.
- Chiriac, Sîrbu 1995 Chiriac, C., Sîrbu, V., *Boluri de sticlă elenistice descoperite în dava geto-dacică de la Grădiștea, județul Brăila*, MemAntiq 20, 99–109.
- Christescu 1929 Christescu, V., *Viața economică a Daciei romane*, Pitești.
- Cockle 1981 Cockle, H., *Pottery manufacture in Roman Egypt. A new papyrus*, JRS 71, 87–97.
- Coja, Dupont 1979 Coja, M., Dupont, P., *Histria. V. Ateliers céramiques*, Bucarest – Paris.
- Cojocar, Opaț 2012 Cojocar, V., Opaț, A., *Relațiile externe ale orașelor grecești pontice în perioada elenistică și în epoca romană*, Prelegeri Academice, București, 2012, 47–56.
- Conovici 1987 Conovici, N., *Un rhyton ceramic descoperit la Piscu Crăsani*, TD 8, 1–2, 92–99.
- Conovici 2005 Conovici, N., *The dynamics of trade in transport amphoras from Sinope, Thasos and Rhodos on the western Black Sea coast: a comparative approach*, în Stolba, V.F., Hannestad, L. (eds.), *Chronologies of the Black Sea Area in the Period c. 400–100 BC*, Black Sea Studies, 3, Aarhus, 97–117.
- Conovici et alii 2010–2011 Conovici, N., Ganciu, A., Irimia, M., Zirra, V.V., *Repere cronologice pentru nivelurile de locuire getice timpurii de la Satu Nou – „Valea lui Voicu” (com. Oltina, jud. Constanța)*, TD 2–3 (25–26), 71–100.
- Constantinescu 1978 Constantinescu, M., *Descoperiri arheologice din secolele III și IV e.n. la Izvoru Dulce, comuna Merei, județul Buzău*, SCIVA 29, 1, 123–138.
- Covacef 2002 Covacef, Z., *Arta sculpturală în Dobrogea romană, secolele I–III*, Cluj-Napoca.
- Croitoru 2011 Croitoru, C., *Roman discoveries in the east Carpathian barbaricum (1st century B.C. – 5th century AD)*, Brăila.
- Dalby 1996 Dalby, A., *Siren feasts. A history of food and gastronomy in Greece*, Londra – New York.
- Dalby 2000 Dalby, A., *Empire of pleasures. Luxury and indulgence in the Roman world*, Londra – New York.
- Dan 2009 Dan, A.C., *Sinope, ‘capitale’ pontique, dans la géographie antique*, în Bru, H., Kirbihler, F., Lebreton, S. (eds.), *L’Asie Mineure dans l’Antiquité: échanges, populations et territoires*, Rennes, 67–131.
- Dietler 1990 Dietler, M., *Driven by drink: the role of drinking in the political economy and the case of early Iron Age France*, JAA 9, 352–406.

- Dietler 1996 Dietler, M., *Feast and commensal politics in the political economy. Food, power and status in prehistoric Europe*, în Wiessner, P., Schiefenhövel, W. (eds.), *Food and status quest. An interdisciplinary perspective*, Oxford, 87–125.
- Dimitriu 1966 Dimitriu, S., *Histria II. Cartierul de locuințe din zona de vest a cetății, în epoca arhaică. Săpături 1955–1960*, București, 19–131.
- Di Pasquale 2010 Di Pasquale, G., „Entries”, în Di Pasquale, G. (ed.), *Vinum nostrum. Art, science and myths of wine in ancient Mediterranean cultures*, Florența, 228–345.
- Dolinescu-Ferche 1974 Dolinescu-Ferche, S., *Așezări din secolele III și VI e.n. în sud-vestul Munteniei. Cercetările de la Dulceanca*, București.
- Doruțiu-Boilă 1980 Doruțiu-Boilă, Em., *Inscripțiile din Scythia minor. Inscriptiones Scythiae minoris, vol. V. Capidava – Troesmis – Noviodunum*, București.
- Dragomir 1962 Dragomir, I.T., *Două basoreliefuri dionisiace descoperite la Făgărașul Nou (r. Hirșova, reg. Dobrogea)*, SCIV 13, 2, 421–429.
- Eftimie 1959 Eftimie, V., *Imports of stamped amphorae in the lower Danube regions and a draft Rumanian corpus of amphora stamps*, Dacia N.S. 3, 195–215.
- Eftimie-Andronescu 1967 Eftimie-Andronescu, V., *Ștampilă de amforă de producție locală cu imitarea literelor grecești*, SCIV 18, 3, 401–421.
- Empereur, Hesnard 1987. Empereur, J.-Y., Hesnard, A., *Les amphores hellénistiques*, în Lévêque, P., Morel, J.-P. (eds.), *Céramiques Hellénistiques et Romaines. II*, Paris, 9–71.
- Finlay 1962 Finlay, M. I., *The Black Sea and Danubian regions and the slave trade in antiquity*, Klio 40, 51–59.
- Freed 2000 Freed, J., *Adoption of the form of the Koan amphora to the production of 'Dressel 2-4' amphoras in Italy and northeastern Spain*, RCRFActa 36, 459–466.
- Gaidukevich 1952 Gaidukevich, V.F., *Raskopki Mirmekii v 1935–1938 gg*, MIA 25, 135–220.
- Garcia 1997 Garcia, D., *Les structures de conservation des céréales en Méditerranée nord-occidentale au premier millénaire avant J.-C.: Innovations techniques et rôle économique*, în Garcia, D., Meeks, D. (eds.), *Techniques et économie antiques et médiévales. Temps de l'innovation*, Paris, 88–95.
- Garlan 2000 Garlan, Y., *Amphores et timbres amphoriques grecs. Entre érudition et idéologie*, Paris.
- Gasperetti 1996 Gasperetti, G., *Produzione e consumo della ceramica comune da mensa e dispensa nella Campania romana*, în Bats, M. (ed.), *Les céramiques communes de Campanie et de Narbonnaise (I^{er} s. Av. J.-C. – I^{er} s. Ap. J.-C.)*. La vaisselle de cuisine et de table, Naples, 19–63.
- Giannopoulou 2010 Giannopoulou, M., *Pithoi. Technology and history of storage vessels through the ages*, BAR Int. Ser. 2140, Oxford.
- Glodariu 1976 Glodariu, I., *Dacian trade with the Hellenistic and Roman world*, BAR Int. Ser. 8, Oxford.
- Gostar 1969 Gostar, N., *Cetățile dacice din Moldova*, București.

- Grace 1965 Grace, V., *The Commercial amphorae from the Antikythera shipwreck*, TAPS 55, 3, 5–17.
- Green 2005 Green, K., *Roman pottery: models, proxies and economic interpretation*, JRA 18, 34–56.
- Grose 1984 Grose, D.F., *Glass forming methods in classical antiquity: some considerations*, JGS 26, 25–34.
- Hall 1997 Hall, J.M., *Ethnic identity in Greek antiquity*, Cambridge.
- Hall 2002 Hall, J.M., *Hellenicity between ethnicity and culture*, Chicago – Londra.
- Hall 2012 Hall, J.M., *The creation and expression of identity. The Greek world*, în Alcock, S.E., Osborne, R., (eds.), *Blackwell Studies in Global Archaeology: Classical Archaeology²*, Wiley – Blackwell.
- Hampe, Winter 1962 Hampe, R., Winter, A., *Bei Töpfern und Töpferinnen in Kreta, Messenien und Zypern*, Mainz.
- Hampe, Winter 1965 Hampe, R., Winter, A., *Bei Töpfern und Ziegeln in Süditalien, Sizilien und Griechenland*, Mainz.
- Hannestad 2007 Hannestad, L., *Timber as a trade resource of the Black Sea*, în Gabrielsen, V., Lund, J. (eds.), *The Black Sea in antiquity*, Aarhus, 85–99.
- Hanson 2002 Hanson, W. S., *Why did the Roman Empire cease to expand?*, în Freeman, Ph., Bennett, J., Fiema, Z.T., Hoffmann, B. (eds.), *Proceedings of the XVIIIth International Congress of Roman Frontier Studies held in Amman, Jordan (september 2000)*, BAR Int. Ser. 1084, Oxford, 23–34.
- Henrich 2001 Henrich, J., *Cultural transmission and the diffusion of innovations: adoption dynamics indicate that biased cultural transmission is the predominant force in behavioral change*, *American Anthropologist* 103, 4, 992–1013.
- Histria VIII* *Histria VIII. Les timbres amphoriques*: Avram, Al., *Histria. VIII.1. Thasos*, Bucarest – Paris, 1996; Conovici, N., *Histria. VIII.2. Sinope*, Bucarest – Paris, 1998.
- Iconomu 1968 Iconomu, C., *Cercetări arheologice la Mangalia și Neptun*, Pontica 1, 235–268.
- Ignat 1999 Ignat, M., *Dacii liberi din Moldova. Contribuții arheologice. Necropolele de la Podeni și Zvoriștea*, Iași.
- Ioniță 1982 Ioniță, I., *Din istoria și civilizația dacilor liberi. Dacii din spațiul est-carpatic în secolele II–IV e.n.*, Iași.
- Irimia 1987 Irimia, M., *Considerații privind unele morminte tumulare din epoca romană descoperite în Dobrogea*, Pontica 20, 107–136.
- Irimia, Conovici 1989 Irimia, M., Conovici, N., *Așezarea getică fortificată de la Satu Nou – „Valea lui Voicu” (com. Oltina, jud. Constanța. Raport preliminar)*, TD 10, 115–154.
- Irimia, Conovici 1990 Irimia, M., Conovici, N., *Săpăturile arheologice în așezarea getică fortificată de la Satu Nou, com. Oltina, jud. Constanța-Campania 1989*, Pontica 23, 81–96.
- Kassab Tezgör 2010 Kassab Tezgör, D., *Les fouilles et le matériel de l'atelier amphorique de Demirci près de Sinope*, Paris.

- Klenina 2000 Klenina, E.Yu., *Kuhnjaja keramika*, în Sarnowski, T., Savelja, O. (eds), *Römische Militärstation und Heiligtum des Iupiter Dolichenus*, Varșovia, 134–140.
- Kovalevskaja 2000 Kovalevskaja, L.A., *Kompleks keramiki iz raskopok zdaniya I v Balaklavave-Kadykovke*, în Sarnowski, T., Savelja, O. (eds), *Römische Militärstation und Heiligtum des Iupiter Dolichenus*, Varșovia, 178–186.
- Krapivina 1993 Krapivina, V.V., *Ol'vija. Material'naja kul'tura I–IV vv. N.e.*, Kiev.
- Laubenheimer 1989 Laubenheimer, F., *Le vin Gaulois*, REA, 91, 3–4, 5–22.
- Lepper, Frere 1988 Lepper, F., Frere, S., *Trajan's column. A new edition of the Cichorius plates*, Gloucester.
- Lungu 1993 Lungu, V., *Pour une chronologie de la céramique attique du nord de la Dobroudja (IV^e-III^e siècles av. J. Chr.)*, Pontica 26, 159–190.
- Lungu 1996 Lungu, V., *Aegyssus. Documentare arheologică preromană*, Peuce 12, 47–101.
- Lungu, Bounegru, Avram 1984 Lungu, V., Bounegru, O., Avram, A., *Cercetări arheologice din așezarea romană rurală de la Histria B*, Pontica 17, 85–100.
- Mandelbaum 1965 Mandelbaum, D.G., *Alcohol and Culture*, Current Anthropology 6, 3, 281–293.
- Marlière 2002 Marlière, E., *L'outre et le tonneau dans l'Occident romain*, Monographies instrumentum 22, Montagnac.
- Mănușcu-Adameșteanu 1984 Mănușcu-Adameșteanu, M., *Necropola daco-romană de la Enisala, com. Sarichioi, jud. Tulcea*, Peuce 9, 31–39, 435–444.
- Mănușcu-Adameșteanu 2008 Mănușcu-Adameșteanu, M., *Orgame/Argamum. II. Ceramica arhaică*, București.
- Miller 1997 Miller, M., *Athens and Persia in the fifth century: a study in cultural receptivity*, Cambridge.
- Monachov 1999 Monachov, S.Yu., *Grečeskie amfory v pričernomor'e. Kompleksy keramičeskoj tary VII–II vekov do n.e.*, Saratov.
- Monachov 2003 Monachov, S.Yu., *Grečeskie amfory v pričernomor'e. Tipologija amfor veduščih centrov-eksporterov tovarov v keramičeskoj tare*, Moscova – Saratov.
- Moore 2011 Moore, J., *When not just any wine will do...? The proliferation of Coan-type wine and amphoras in the Greco-Roman world*, MBAH 2, 28, 89–122.
- Morel 1999 Morel, J.-P., *Remarques sur les amphores de la mer Noire*, în Garlan, Y. (ed.), *Production et commerce des amphores anciennes en mer Noire, Actes du Colloque international d'Istanbul, 25–28 mai 1994*, Aix-en-Provence, 7–9.
- Mușețeanu, Elefterescu 2004 Mușețeanu, C., Elefterescu, D., *Contribuții privind ceramica romană de la Durostorum (IV)*, Peuce S.N. 2 (15), 95–142.
- Nessel' 2000 Nessel', V.A., *Stolovaja keramika*, în Sarnowski, T., Savelja, O. (eds), *Römische Militärstation und Heiligtum des Iupiter Dolichenus*, Varșovia, 140–154.
- Nicolae 1995–1996 Nicolae, C., *Descoperiri de epocă romană și bizantină la Carsium*, Pontica 28–29, 135–160.

- Niculiță, Teodor, Zanoci 2002 Niculiță, I., Teodor, S., Zanoci, A., *Butuceni. Monografie arheologică*, București.
- Nițu, I. Zamoșteanu, M. Zamoșteanu 1959 Nițu, A., Zamoșteanu, I., Zamoșteanu, M., *Sondajele de la Piatra Neamț*, MCA 3, 359–374.
- Nițu, Zamoșteanu 1961 Nițu, A., Zamoșteanu, M., *Sondajul în cetățuia getică de la Țițești*, MCA 7, 379–381.
- Oliver 1965 Oliver, J.H., *Texts A and B of the Horothesia dossier at Istros*, în GRBS 6, 143–156.
- Opaiț 1980a Opaiț, A., *Considerații preliminare asupra ceramicii romane timpurii de la Troesmis*, Peuce 8, 328–366.
- Opaiț 1980b Opaiț, A., *Considerații preliminare asupra amforelor romane și romano-bizantine din Dobrogea*, Peuce 8, 291–327.
- Opaiț 1987 Opaiț, A., *Un dépôt d'amphores découvert à Aegyssus*, Dacia N.S. 31, 145–156.
- Opaiț 1991 Opaiț, A., *Ceramica din așezarea și cetatea de la Independența (Murighiol), sec. V î.e.n.–VII e.n.*, Peuce 10, 133–182.
- Opaiț 2003 Opaiț, A., 'Table' Amphora versus 'Table' Pitcher in Roman Dobruđa" RCRFActa 38, 215–218.
- Opaiț 2004 Opaiț, A., *Local and imported ceramics in the Roman province of Scythia (4th–6th Centuries AD)*, BAR Int. Ser. 1274, Oxford.
- Opaiț 2011 Opaiț, A., *Amforele din spațiul Est-Carpatic*, în Sanie, S., Marin, T.E. (eds.), *Geto-Dacii dintre Carpați și Nistru. Secolele II a. Chr. – II p. Chr.*, vol. I, Iași, 445–472.
- Panella 1981 Panella, C., *La distribuzione e i mercati*, în Giardina, A., Schiavone, A. (eds.), *Società romana e produzione schiavistica II: merci, mercati e scambi nel Mediterraneo*, Bari.
- Paolucci 2010 Paolucci, F., *The routes of Dionysius: the trading and transportation of wine in ancient world*, în Di Pasquale, G. (ed.), *Vinum nostrum. Art, science and myths of wine in ancient Mediterranean cultures*, Florența, 160–169.
- Paraschiv 2004 Paraschiv, D., *Noi descoperiri arheologice de epocă romană la Măcin*, Peuce S.N. 2 (15), 143–152.
- Parker 1992. Parker, A.J., *Ancient shipwrecks of the Mediterranean and the Roman provinces*, BAR Int. Ser. 580, Oxford.
- Peacock, Williams 1986 Peacock, D.P., Williams, D.F., *Amphorae and the Roman Economy*, Londra.
- Peignard-Giros 2007 Peignard-Giros, A., *Hellénisation et romanisation en Méditerranée orientale à l'époque hellénistique: l'exemple de la céramique*, Pallas 73, 203–219.
- Petre 2004 Petre, Z., *Practica nemuririi. O lectură critică a izvoarelor grecești referitoare la geți*, Iași.
- Pippidi 1967 Pippidi, D., *Hotărnicia consularului Laberius Maximus*, în *Contribuții la istoria veche a României*, București, 349–385.
- Popescu 1956 Popescu, D., *Cercetări arheologice în Transilvania (sec. I–IV)*, MCA 2, 41–250.

- Popescu 2009 Popescu, M.-C., *Pontic sigillata discovered in the Geto-Dacian settlement of Poiana, Nicorești commune, Galați county*, în Țentea, O., Opreș, I.C. (eds.), *Near and beyond the Roman frontiers. Proceedings of a colloquium held in Târgoviște, 16–17 October 2008*, București, 17–46.
- Popescu 2010 Popescu, M.-C., *Pergamian pottery discovered in geto-dacian sites (2nd – 1st centuries BC)*, *Caiete ARA* 1, 51–66.
- Popescu 2011 Popescu, M.-C., *Data on moldmade bowls discovered in the settlements of Brad, Răcățiu (Bacău county) and Poiana (Galați county), 2nd – 1st century B.C.*, în Măgureanu, D., Măndescu, D., Matei, S. (eds.), *Archaeology : making of and practice: Studies in honor of Mircea Babeș at his 70th anniversary*, Pitești, 333–343.
- Popilian 1976 Popilian, G., *Ceramica romană din Oltenia*, Craiova.
- Preda 1986 Preda, C., *Geto-Dacii din bazinul Oltului inferior. Dava de la Sprincenata*, București.
- Rădulescu 1975 Rădulescu, A., *Contribuții la cunoașterea ceramicii romane de uz comun din Dobrogea*, *Pontica* 8, 331–360.
- Rădulescu, Petolescu 2010 Rădulescu, A., Petolescu, C.C., *Istoria Daciei de la Burebista la cucerirea romană*, în *Istoria Românilor*², vol. I, 687–755.
- Robinson 1959 Robinson, H.S., *The Athenian Agora. V. Pottery of the Roman Period*, Princeton.
- Rotroff 1997 Rotroff, S.I., *The Athenian Agora. XXIX. Hellenistic Pottery: Athenian and Imported Wheelmade Table Ware and Related Material*, Princeton.
- Rotroff 2006 Rotroff, S.I., *The Athenian Agora. XXXIII. Hellenistic pottery: The plain wares*, Princeton.
- Rosetti 1960 Rosetti, D.V., *Un depozit de unelte, câteva ștampile anepigrafice și o monedă din a doua vîrstă a fierului*, *SCIV* 11, 2, 397–399.
- Russu 1975 Russu, I.I., *Inscripțiile Daciei Romane. I*, București.
- Salviat 1990 Salviat, F., *Vignes et vins anciens de Maronée à Mende*, în Μνήμη Δ. Λαζαρίδη. Πόλις και Χώρα στην αρχαία Μακεδονία και Θράκη. Πρακτικά Αρχαιολογικού Συνεδρίου, Καβάλα 9–11 Μαΐου 1986, (Ελληνογαλλικές Έρευνες I), Θεσσαλονίκη, 457–476.
- Sanie 1981 Sanie, S., *Civilizația romană la est de Carpați și romanitatea pe teritoriul Moldovei (sec. II î.e.n. – III e.n.)*, Iași.
- Sartre 2005 Sartre, M., *The Middle East under Rome*, Harvard – Cambridge – Londra.
- Scorpan 1968 Scorpan, C., *Contribuții arheologice la problemele etnice ale Dobrogei antice*, *Pontica* 1, 341–378.
- Scorpan 1974 Scorpan, C., *Mormînt getic de epocă romană la Aliman*, *Pontica* 7, 239–246.
- Scorpan 1976 Scorpan, C., *Origini și linii evolutive în ceramica romano-bizantină (sec. IV–VII) din spațiul mediteranean și pontic*, *Pontica* 9, 155–185.

- Sealey 1985 Sealey, P.R., *Amphoras from the 1970 excavations at Colchester Sheepen*, BAR Int. Ser. 142, Oxford.
- Sedikova 1996 Sedikova, L.V., *Kompleks nahodok pozdneantičnogo vremeni iz cisterny v VI kvartale Hersonesa*, KhS 7, 175–181.
- Simion 1971 Simion, G., *Despre cultura geto-dacă din teritoriul Dobrogei în lumina descoperirilor de la Enisala*, Peuce 2, 63–129.
- Simion 1984 Simion, G., *Descoperiri noi în necropola de la Noviodunum*, Peuce 9, 75–96, 481–502.
- Simonenko 2011 Simonenko, A.V., *Rimskii import u Sarmatov Severnogo pričernomor'ia*, St. Petersburg.
- Sîrbu 1983 Sîrbu, V., *Nouvelles considérations générales concernant l'importation des amphores grecques sur le territoire de la Roumanie (les VI^e – I^{er} siècles av. n. è)*, Pontica 16, 43–67.
- Sîrbu 1996 Sîrbu, V., *Dava getică de la Grădișteea, județul Brăila*, Brăila.
- Sparkes, Talcott 1970 Sparkes, B.A., Talcott, L. *The Athenian Agora. Volume XII: Black and Plain Pottery of the 6th, 5th and 4th Centuries B.C.* Princeton.
- Strzeletskij et alii 2005 Strzeletskij, S.F., Vsockaia, T.N., Ryzhova, L.A., Jestkova, G.I., *Naselenie okruzi Hersonesa v pervoi polovine I tysjatčeletija novoi èry (po materialam nekropo'lja "Sovhoz No. 10)*, Stratum 2003–2004, 4, 27–277.
- Suceveanu 2000 Suceveanu, A., *Histria X. La céramique romaine des Ier–IIIe siècles ap. J.-C.* Bucarest.
- Suceveanu 2010 Suceveanu, A., *Viața economică, în Istoria Românilor. II*, 335–350.
- Suceveanu, Angelescu 1988 Suceveanu, A., Angelescu, M.V., *Nouvelles découvertes dans l'établissement Gétique d'Independența (Dép. de Tulcea)*, Dacia N.S. 32, 145–150.
- Șerbănescu et alii 2013 Șerbănescu, D., Schuster, C., Tuțulescu, I., Nălbitoru-Mărăcine, A. *Radovanu – Gorgana Întâi. Campania 2012*, comunicare prezentată la sesiunea Institutului de Arheologie „Vasile Pârvan”, București, 28.03.2013.
- Tchernia 1986 Tchernia, A., *Le vin de l'Italie romaine, essai d'histoire économique d'après les amphores*, Rome.
- Tchernia 1997 Tchernia, A., *Le tonneau, de la bière au vin*, în Garcia, D., Meeks D. (eds.), *Techniques et économie antiques et médiévales. Temps de l'innovation*, Paris, 120–129.
- Tchernia, Brun 1999 Tchernia, A., Brun, J.-P., *Le vin romain antique*, Grenoble.
- Teodor, Chiriac 1994 Teodor, S., Chiriac, C., *Vase de sticlă din așezarea geto-dacică de la Poiana (jud. Galați). I*, ArhMold 6, 183–221.
- Trohani 1997 Trohani, G., *Așezarea de la Popești, jud. Giurgiu. Campaniile 1988–1991, secțiunea II. Raport preliminar*, CAMNI 10, 193–229.
- Tsetschladze 2008 Tsetschladze, G.R., *Pontic slaves in Athens: orthodoxy and reality*, în Mauritsch P. et alii (eds.), *Antike Lebenswelten, Konstanz, Wandel, Wirkungsmacht: Festschrift für Ingomar Weiler zum 70. Geburtstag*, Wiesbaden, 309–319.
- Tudor 1967 Tudor, D., *Răspîndirea amforelor ștampilate grecești în Moldova, Muntenia și Oltenia*, ArhMold 5, 37–79.

- Tudor 1968 Tudor, D., *Importul de vin și de untdelemn în provincia Dacia*, *Apulum* 7, 391–399.
- Turcu 1979 Turcu, M., *Geto-Dacii din cîmpia Munteniei*, București.
- Tzony 1979 Tzony, M., *Așezarea daco-romană de la Straja*, *Pontica* 12, 193–196.
- Ursachi 1995 Ursachi, V., *Zargidava. Cetatea dacică de la Brad*, *Biblioteca Thracologica* 10, București.
- Vinokurov 1999 Vinokurov, N.I., *Vinodelie antičnogo Bospora*, Moscova.
- Vnukov 2003 Vnukov, S.Yu., *Pričernomorskie amfory I v. do n.e.–II v. n.e. (morphologija)*, Vol. I, Moscova.
- Vnukov 2006 Vnukov, S. Yu., *Pričernomorskie amfory I v. do n.e.–II v. n.e. (petrografija, hronologija, problemy trgovli)*, Vol. II, St. Petersburg.
- Vornic et alii 2007 Vornic, V., Telnov, N., Bubulici, V., Ciobanu, L., *Pruteni. Un centru de olărie dacic din epoca romană*, Chișinău.
- Vulpe, Ghiorghită 1976 Vulpe, A., Ghiorghită, M., *Bols à relief de Popești*, *Dacia N.S.* 20, 167–198.
- Vulpe 1955 Vulpe, R., *Șantierul arheologic Popești. Raport preliminar*. *SCIV* 6, 1–2, 239–270.
- Vulpe 1957 Vulpe, R., *Șantierul arheologic Popești (reg. București, r. Mihăilești)*, *MCA* 3, 227–243.
- Vulpe 1959 Vulpe, R., *Șantierul arheologic Popești*, *MCA* 6, 307–324.
- Vulpe 1965 Vulpe, A., *Reprezentări umane pe cupele getice de la Popești*, *SCIV* 16, 2, 341–351.
- Vulpe 1966 Vulpe, R., *Așezări getice din Muntenia*, București.
- Vulpe 2010 Vulpe, A., *Istoria Românilor*², vol. I, București, 475–478.
- Vulpe, Ghiorghită 1976 Vulpe, A., Ghiorghită, M., *Bols à relief de Popești*, *Dacia N.S.* 20, 167–198.
- Vulpe, Teodor 2003 Vulpe, R., Teodor, S., *Piroboridava. Așezarea geto-dacică de la Poiana*, București.
- Vulpe R., Vulpe E. 1924 Vulpe, R., Vulpe, E., *Les fouilles de Tinosul*, *Dacia* 1, 166–223.
- Vulpe R., Vulpe E. 1927–1932 Vulpe, R., Vulpe, E., *Les fouilles de Poiana. Campagne de 1927*, *Dacia* 3–4, 253–351.
- Vysockaja 1996 Vysockaja, T.N., *K voprosu o gončarnom remesle u pozdnih skifov*, *KhS* 7, 169–173.
- Wallace-Hadrill 2012 Wallace-Hadrill, A., *The creation and expression of identity. The Roman world*, în Alcock, S.E., Osborne, R. (eds.), *Classical Archaeology*², 368–393.
- Woolf 2001 Woolf, G., *Regional production in early Roman Gaul* în Mattingly, D.J., Salmon, J. (eds.), *Economies beyond agriculture in the Roman World*, London – Routledge, 49–65.
- Zhuravlev 2000 Zhuravlev, D., *Terra sigillata and red slip pottery from the late Skythian necropoleis of the south-western Crimea (1st–3rd centuries AD)*, *RCRFAc* 36, 151–160.

LIST OF CAPTIONS

Fig. 1. 1. Popești – Coan amphora (“Vasile Pârvan” Institute of Archaeology); 2. Popești – Coan amphora – Getic imitation (“Vasile Pârvan” Institute of Archaeology); 3. Amphora stamps: a–b. Popești; c. Tei (after Vulpe 1965, fig. 3); 4. *Troesmis*–Turcoaia – krater (after Opaiț 1980a, pl. 6.2); 5. *Tomis*–Constanța – krater (after Scorpan 1976, pl. XXVII.3 – without scaling).

Fig. 2. Popești – Amphora stamps: 1. “Vasile Pârvan” Institute of Archaeology; 2–4. National History Museum of Romania (2. inv. 136887; 3. inv. 136888; 4. inv. 136886).

Fig. 3. 1. Popești – Coan amphora (“Vasile Pârvan” Institute of Archaeology); 2–3. Popești – Coan amphorae – Getic imitations (“Vasile Pârvan” Institute of Archaeology); 4. Răcătău – Amphora (“Iulian Antonescu” County Museum, Bacău, inv. 18652).

Fig. 4. Făgărașu Nou, Tulcea County – Bas-relief (History Museum, Galați, inv. 23861, courtesy of D. Nedu).

Fig. 5. 1. Krater, 6th c. a.Chr. (after Bianco 2010, fig. 11); 2–5. Răcătău – kraters (“Iulian Antonescu” County Museum, Bacău, inv. 12275; 5775; 12197; 13326).

Fig. 6. Răcătău – Getic Cups (“Iulian Antonescu” County Museum, Bacău, 1. inv. 24160; 2. inv. 12190; 3. inv. 6144; 4. inv. 25317).

Fig. 7. Table amphorae: 1. Răcătău (“Iulian Antonescu” County Museum, Bacău, inv. 12182); 2. Oncești (“Iulian Antonescu” County Museum, Bacău, inv. 30125); 3. Barboși (History Museum, Galați, inv. 13954); 4. *Callatis*–Mangalia (“Callatis” Archaeological Museum, Mangalia, inv. 361); table pitcher: 5. Chersonesos.

Fig. 8. Table amphorae: 1. Răcătău (“Iulian Antonescu” County Museum, Bacău, inv. 12182); 2. Oncești (“Iulian Antonescu” County Museum, Bacău, inv. 30125); 3. Barboși (History Museum, Galați, inv. 13954); 4. *Callatis*–Mangalia (“Callatis” Archaeological Museum, Mangalia, inv. 361).

Fig. 9. *Pithoi*: 1, 3. Popești (“Vasile Pârvan” Institute of Archaeology); 2. Răcătău (“Iulian Antonescu” County Museum, Bacău, inv. 26648).

ABREVIERI

ActaMN	Acta Musei Napocensis, Cluj
ActaMP	Acta Musei Porolissensis, Zalău
AIIA Iași	Anuarul Institutului de Istorie și Arheologie, Iași
AJA	American Journal of Archaeology, Boston
American Anthropologist	Journal of the American Anthropological Association, Washington
Anatolica	Annuaire international pour les civilisations de l'Asie antérieure, l'Institut historique et archéologique néerlandais à Istanbul
Angustia	Arheologie – Etnografie, Sf. Gheorghe
Antiquity	Antiquity, University of York
AO	Arhivele Olteniei, Craiova
Apulum	Acta Musei Apulensis, Alba Iulia
ArchKorr	Archäologisches Korrespondenzblatt, Mainz
ArheologijaSofia	Arheologija. Organ na Archeologičeskija Institut i Muzej, Sofia
ArhMold	Arheologia Moldovei, Iași – București
Banatica	Banatica, Muzeul județean Reșița
BAR	British Archaeological Reports, Oxford
BCTH	Bulletin du Comité des Travaux Historiques, Paris
BHAR	Bulletin historique de l'Académie Roumaine, București
BMTAGiurgiu	Buletinul Muzeului „Teohari Antonescu”, Giurgiu
Buridava	Buridava. Studii și materiale, Muzeul județean „Aurelian Sacerdoțeanu”, Vâlcea
CAB	Cercetări arheologice în București, București
CaieteARA	Caietele ARA, Revistă de Arhitectură, Restaurare și Arheologie, Asociația ARA, București
CAMNI	Cercetări arheologice, Muzeul Național de Istorie a României, București
Carpica	Carpica, Complexul muzeal „Iulian Antonescu”, Bacău
CCA	Cronica Cercetărilor Arheologice din România, București
CCDJ	Cultură și Civilizație la Dunărea de Jos, Călărași
CQ	Classical Quaterly, Cambridge (Mass.)
Colloquia Pontica	Colloquia Pontica. Series of Publications on the Archaeology and Ancient History of the Black Sea Area, Leiden
Cumidava	Cumidava, Muzeul județean de istorie, Brașov
Dacia	Dacia. Recherches et Découvertes Archéologiques en Roumanie, București; seria nouă N.S. (nouvelle série); Revue d'Archéologie et d'Histoire Ancienne, București
GRBS	Greek, Roman, Byzantine Studies, periodic editat de Duke University, Chicago.
EJA	European Journal of Archaeology, Journal of the European Association of Archaeologists, Durham University
Epigraphica	Epigraphica. Rivista italiana di epigrafia, Milano
Etudes de lettres	Etude de lettres. Revue de la Faculté des lettres de l'Université de Lausanne, Lausanne
EurAnt	Eurasia Antiqua, Zeitschrift für Archäologie Eurasiens, Mainz am Rhein

Hesperia	Hesperia, Journal of the American School of Classical Studies at Athens
Klio	Klio, Deutsche Akademie der Wissenschaften zu Berlin, Berlin
IBI Bulletin	Internationales Burgen-Institut Bulletin, München
Il Mar Nero	Il Mar Nero, Annali di archeologia e storia, Roma – Paris
IranAnt	Iranica Antiqua, Department for Near Eastern Art and Archaeology at Gent University, Belgium
Istros	Istros. Buletinul Muzeului Brăilei. Studii, comunicări, note, Brăila
IzvestijaVarna	Izvestija na Narodnija Muzej Varna, Varna.
JAA	Journal of Anthropological Archaeology, New York
JFieldA	Journal of Field Archaeology, Boston
JGS	Journal of Glass Studies, New York
JÖB	Jahrbuch der Österreichischen Byzantinistik, Viena
JRA	Journal of Roman Archaeology, Portsmouth, Rhode Island
JRS	Journal of Roman Studies, Londra
JWorldPrehist	Journal of World Prehistory, New York
KhS	Chersonesskij Sbornik, Chersonesskij Gosudarstvennyj Istoriko-Archeologičeskij Muzej Sevastopol], Sevastopol
MBAH	Marburger Beiträge zur Antiken Handels-, Wirtschafts- und Sozialgeschichte, Rahden, Germania
MCA	Materiale și Cercetări Arheologice, București
MemAntiq	Memoria Antiquitatis, Piatra Neamț
MemoriileIGR	Memoriile Institutului Geologic al României, București
MIA	Materialy i Issledovanija po Arheologii SSSR, Moscova–Leningrad (St. Petersburg)
MuzNaț	Muzeul Național, București
Pallas	Pallas. Revue d'études antiques, Aix en Provence – Toulouse
PBF	Prähistorische Bronzefunde, München – Stuttgart
Peuce	Peuce, Studii și cercetări de istorie și arheologie, Institutul de Cercetări Eco-Muzeale, Tulcea
Pontica	Pontica. Studii și materiale de istorie, arheologie și muzeografie, Muzeul de Istorie Națională și Arheologie Constanța
PPS	Proceedings of the Prehistoric Society, Cambridge
PZ	Prähistorische Zeitschrift, Leipzig – Berlin
Radiocarbon	Radiocarbon. An International Journal of Cosmogenic Isotope Research, Tucson
RCRActa	Rei Cretariae Romane Fautorum Acta, Abingdon
REA	Revue des Etudes Anciennes, Bordeaux – Paris
REG	Revue des Etudes Grecques, Paris
RN	Revue Numismatique, Paris
RI	Revista de Istorie/Revista Istorică, București
Sargetia	Sargetia, Acta Musei regionalis Devensis, Deva
SBS	Studies of Byzantine Sigilographie, Washington
SCIV(A)	Studii și Cercetări de Istorie Veche și Arheologie, București
Stratum	Stratum Plus, Școala Superioară de Antropologie, Chișinău– Sankt Petersburg – București
SAI	Studii de Arheologie și Istorie, Cluj
Syria	Syria. Revue d'art orientale et d'archéologie, l'Institut français du Proche-Orient, Beyrouth
TD	Thraco-Dacica, București
Transylvanian Review	Transylvanian Review, Romanian Academy, Centre for Transylvanian Studies, Cluj-Napoca

TM	Travaux et Mémoires, Centre de Recherche d'histoire et civilisation byzantines, Paris
TAPS	Transactions of the American Philosophical Society, Philadelphia
Tyche	Tyche. Beiträge zur Alten Geschichte, Papyrologie und Epigraphik, Viena
UPA	Universitätsforschungen zur Prähistorischen Archäologie, Bonn
WorldA	World Archaeology, Londra
ZPE	Zeitschrift für Papyrologie und Epigraphik, Bonn.

