

DOCUMENTE INEDITE DIN PRIMELE PERIOADE ALE CERCETĂRILOR ARHEOLOGICE DE LA HISTRIA (1914–1942)

MIRCEA ANGELESCU*

Rezumat: Autorul propune reconstituirea evoluției cercetărilor de teren pe baze topografice, desfășurate la Histria în perioada conducerii șantierului de V. Pârvan (1914–1915, 1921–1927) și S. Lambrino (1928–1942). Interpretarea informațiilor furnizate de trei fotografii aeriene verticale realizate în perioada interbelică, aflate în arhiva Institutului Național al Patrimoniului, coroborate de ansamblul documentației referitoare la situl arheologic, permite un demers de restituire a topografiei antice a Histriei, precum și a peisajului zonei înconjurătoare.

Cuvinte-cheie: Histria, Pârvan, Lambrino, aerofotografie, topografie urbană.

În momentul de față, Histria este orașul antic cel mai bine cunoscut pe plan internațional din țara noastră și una dintre coloniile grecești cel mai intens cercetate din întregul bazin pontic. La aproape o sută de ani de la începerea săpăturilor aici, o privire asupra concepției care a dus la efectuarea lor ne apare a fi necesară, mai ales că ea este acum mai ușor de pus în evidență.

Primele informații topografice sunt cele ale lui Ernest Desjardins¹, care a identificat, în 1868, mai multe așezări antice în Dobrogea, printre care și Histria. La aceste informații se adaugă cele furnizate în 1894 de neobositul Pamfil Polonic, care, în calitatea sa de inginer topometru al Muzeului Național de Antichități din București, în numeroasele sale expediții în Dobrogea, a marcat cu precizie pe hărțile topografice realizate de armată în 1885² și poziția Histriei (fig. 1), alături de alte numeroase puncte de pe malul lacului Sinoe.

La începutul secolului trecut, în studiul³ său publicat în anul 1904, căpitanul M.D. Ionescu-Dobrogianu descrie o excursie făcută „la cetatea veche Istropolis”, pe care o identifică cu precizie. Apoi, în 1909, Constantin Moisil⁴, publică un studiu privind localizarea cetății Histria, bazându-se pe indiciile furnizate de

* Institutul de Arheologie „Vasile Pârvan”, București; e-mail: mircea.angelescu@cultura.ro.

¹ Desjardins 1868.

² Desenate și fotolitografiate la Marele Stat Major, scara 1:50.000.

³ Ionescu-Dobrogianu 1904, 222.

⁴ Moisil 1909, 166–168.

E. Desjardins, notele nepublicate ale lui P. Polonic și informațiile căpitanului M.D. Ionescu-Dobrogianu.

Atât în perioada interbelică, cât și în cea de după 1949, cercetarea de teren a fost efectuată, în principal, având în vedere încercarea de întregire din punct de vedere planimetric a structurilor cetății, prin definirea cadrelor sale topografice succesive, așa cum, de altfel, colectivul de cercetare și-a și propus⁵.

Evident, fiecare dintre aceste perioade a fost marcată și influențată de personalitatea celui ce a condus șantierul: Vasile Pârvan (1914–1915, 1921–1927), Scarlat Lambrino (1928–1942), Emil Condurachi (1949–1970), Dionisie M. Pippidi (1971–1981), Petre Alexandrescu (1982–1989), dar ele au stat sub semnul aceluiași criteriu topografic. Schimbarea concepției, în sensul renunțării la acesta și al axării activității de cercetare pe rezolvarea unor importante probleme istorice ale Histriei, este sesizabilă începând cu perioada 1990–1999, când la conducerea șantierului s-au aflat Petre Alexandrescu și Alexandru Suceveanu, fiind continuată de cel din urmă până la pensionare, în 2010⁶.

Rezultatele cercetărilor din perioada interbelică sunt mai puțin cunoscute publicului științific din cauza politicii sistematice de minimalizare sau chiar de negare a existenței lor în istoriografia perioadei comuniste. În realitate, eforturile lui V. Pârvan și S. Lambrino nu s-au raportat – așa cum greșit, pare a se crede până azi – numai la spațiul cetății romane târzii și, în plus, ele sunt cu adevărat importante.

De altfel, prezentarea foarte exactă și bine documentată a acestor cercetări, ca și a rezultatelor lor, concretizate în cunoștințele noastre privind topografia Histriei antice, precum și a peisajului înconjurător, au fost strălucit rezumate de Al.S. Ștefan⁷.

„Perioada Pârvan” (1914–1915; 1921–1927)

Coroborarea rapoartelor publicate de V. Pârvan de informațiile privind localizarea Histriei (E. Desjardins, C. Moisil, și, mai ales, P. Polonic) furnizează o prețioasă documentație privind configurația ruinelor și a terenului din acest areal, la începutul secolului al XX-lea. Ele se dovedesc cu atât mai utile în condițiile lipsei unei ridicări topometrice premergătoare începerii săpăturilor arheologice de la Histria.

Reconstituirea evoluției cercetărilor lui V. Pârvan și a rezultatelor acestora este posibilă și perfect sugestivă pentru concepția axată pe criteriul topografic. Iată de ce ne apar ca deosebit de valoroase – și indispensabile pentru orice demers de restituire a topografiei Histriei – rapoartele preliminare, chiar dacă foarte succinte,

⁵ Condurachi *et alii* 1950, 75; Condurachi *et alii* 1954, 7–8; Condurachi *et alii* 1957, 86; Condurachi 1966, 5–8; Adameșteanu 1967, 374–380.

⁶ Suceveanu 1994, 125, 130; Suceveanu 2003–2005, 24; Suceveanu 2012, 78.

⁷ Ștefan 1974a, 95–108; Ștefan 1974b, 39–51; Ștefan 1975, 51–62; Ștefan 1976, 43–51; Ștefan 1986, 33; Ștefan 1987.

pentru primele două campanii arheologice (1914 și 1915)⁸. Ele sunt, de altfel, singurele documente rămase de la V. Pârvan, dedicate integral aspectelor strict arheologice referitoare la cetate și la topografia de ansamblu a zonei histriene (aria locuită, necropola tumulară, precum și viziunea sa asupra aspectului peisajului antic al regiunii).

În ciuda relativ scurtei activități a lui V. Pârvan la Histria (1914–1915 și 1921–1927), din această perioadă datează câteva contribuții majore:

– pentru epoca greacă: cercetarea și descoperirea elementelor definitorii ale unei prime zone sacre a cetății⁹ (aceea în care săpăturile continuă și azi – sector T) și semnalarea, pentru prima dată, a locuirii aparținând epocilor arhaică și clasică pe platoul de la V de cetate¹⁰;

– pentru epoca romană: decopertarea laturilor de N, de V și de S (parțial) ale zidului de incintă roman târziu, inițierea explorării unor cartiere din interior (Piața Mare, unele artere de circulație, edificiul Terme I, sectorul Metaxa), degajarea a două basilici creștine (în exteriorul incintei – Basilica Netzhammer și pe latura de SE a cetății romane târzii – Basilica Pârvan), identificarea și efectuarea primelor sondaje privind incinta romană timpurie¹¹;

– pentru reconstituirea peisajului antic: formularea ipotezei insularității inițiale a nucleului urban estic (zona cetății romane târzii)¹², observații asupra necropolelor tumulare de la NV de cetate, identificarea unei *levée de terre* între necropola tumulară și cetate (spre NV) și furnizarea primelor informații despre alimentarea cu apă a cetății¹³.

„Perioada Lambrino” (1927–1942)

O concepție topografică similară este prezentă și în cercetările din perioada 1927–1942, desfășurate sub conducerea lui S. Lambrino. Acesta nu s-a concentrat numai asupra unor obiective care suscitaseră deja interesul lui V. Pârvan, ci a extins cercetarea spre V. Fără a dispune (nici pentru această perioadă) de rapoarte de săpătură complete¹⁴, reconstituirea progresului cercetărilor, deși dificilă, este

⁸ Campania 1914: Pârvan 1915a, 117–121; Pârvan 1915b, 253–270; cf. și Pârvan 1915c, 291–296; campania 1915: Pârvan 1916a, 190–199; Pârvan 1916b, 18–29. Pentru săpăturile din anii 1914–1927, vezi și Lambrino 1927–1932, 378–410.

⁹ Pârvan 1916b, 23–26.

¹⁰ Pârvan 1915a, 118.

¹¹ Pârvan 1915a, 118–119; Pârvan 1915b, col. 254 și urm.; Pârvan 1916b, 18–23; cf. Florescu, Cantacuzino 1954, 285.

¹² Pârvan 1916b, 27–28.

¹³ Pârvan 1914, col. 430: *„unterirdische Reste von römischen Kanälen und Wasserleitungen, jetztgestellt bei Caranasuf (dem alten Histria)”*.

¹⁴ Câteva indicii oferă, totuși, Adameșteanu 1967, 375. Pentru cauzele informației lacunare referitoare la „perioada Lambrino” a cercetărilor de la Histria și șansele de recuperare a ei, vezi Avram 2002–2003, 185–188; Avram 2004, 705–709; Suceveanu 2003–2005, 22; Alexandrescu 2004–2005.

totuși posibilă. Din punct de vedere topografic, rezultatele acestei perioade pot fi rezumate astfel:

– pentru epoca greacă: sondajele efectuate în interiorul cetății romane târzii au oferit date importante privind extinderea depunerilor arhaice, au dus la presupunerea existenței altor două arii sacre¹⁵ și au pus în evidență, în cartierul de V, la cca 3 m adâncime, existența unor ziduri cu grosimi de peste 2 m¹⁶; nu în ultimul rând, a fost efectuat un prim sondaj la limita de N a platoului de la V de cetate¹⁷, ale cărui rezultate au constituit punctul de pornire al săpăturilor de după 1949, în perimetrul ulterior denumit „sector X”.

– pentru epoca romană: s-a finalizat identificarea și a fost confirmat traseul incintei romane târzii pentru latura estică¹⁸, au fost continuate și extinse cercetările asupra termelor (edificiul Terme I) și clădirilor înconjurătoare, precum și în zona edificiilor publice (Basilica civilă Rhemaxos, Basilica din fața Turnului G, *tabernae* etc.), de-a lungul arterei dintre Terme I și Piața Mare¹⁹; s-au efectuat săpături la construcțiile târzii de la V de Zona sacră identificată de V. Pârvan²⁰ și s-a realizat cercetarea aproape completă a traseului zidului de incintă roman timpuriu („de la V de cele trei valuri”)²¹;

– pentru reconstituirea peisajului antic: nu au fost aduse contribuții importante în această direcție, cercetările concentrându-se asupra Histriei romane și mai ales asupra cetății romane târzii. Este de presupus, însă, că o continuare a programului științific inițiat de Scarlat și Marcelle Flot-Lambrino, dar brutal întrerupt de izbucnirea celui de-al doilea război mondial și, mai apoi, de instaurarea regimului comunist, ar fi dus și la avansarea acestor cercetări către V, în direcția necropolei tumulare.

Din aceeași epocă datează și unele dintre primele considerații privind studiul programelor urbanistice ale Histriei (cum ar fi articolul lui S. Lambrino referitor la distrugerea și refacerea Histriei în sec. III p.Chr.²², în care apare și o încercare de delimitare mai precisă a momentului care separă Histria timpurie de cea târzie). Sunt de remarcat, de asemenea, și observațiile de natură topografică înregistrate de Marcelle Lambrino²³ și considerațiile sale asupra configurației originare a terenului²⁴, între care și stabilirea încă de atunci a faptului că Histria aparținea categoriei orașelor fără acropolă²⁵.

¹⁵ Lambrino 1938, 11–15, 97, 353–359.

¹⁶ Lambrino 1927–1932.

¹⁷ Condurachi, Dimitriu 1954, 205.

¹⁸ Lambrino 1931a, 5.

¹⁹ Lambrino 1930, 7–23; Lambrino 1931a; Lambrino 1931b, 77–83; Lambrino 1927–1932, 378–410; Lambrino 1933, 4–60; Lambrino 1938, 14.

²⁰ Pippidi 1954, 231.

²¹ Lambrino 1931a, 5. Vezi și Florescu, Cantacuzino 1954, 285–286; Adameșteanu 1955, 219.

²² Lambrino 1933.

²³ Lambrino 1938, 11–15, 358.

²⁴ Lambrino 1938, 11–12, 353.

²⁵ Lambrino 1938, 353.

În fine, aceleași perioade îi datorăm și primele fotografii aeriene²⁶ efectuate la Histria. Tocmai aceste fotografii vor fi comentate în cele ce urmează.

Din perioada în care cercetarea arheologică a Histriei s-a aflat sub conducerea lui S. Lambrino, ne sunt astăzi cunoscute trei fotografii aeriene²⁷. Toate trei ne arată că, încă de la început, terenul oferea indicații clare cu privire la principalele elemente ale cetății romane²⁸, ceea ce reprezintă și o explicație a amplasării primelor cercetări și apoi a motivelor dezvoltării lor ulterioare.

Fotografia aeriană nr. 1 – Aero A (fig. 7)

Suprafață:

O primă fotografie surprinde doar o arie situată la V de cetate, cuprinsă între actualul sector X și extremitatea sudică a incintei romane timpurii. Suprafața acoperită este de circa 380 × 660 m și presupunem că scopul fotografierii a fost precizarea traseului zidului roman timpuriu și a configurației zonei sale înconjurătoare.

Elemente de datare:

Aerofotografia ne arată că săpăturile pentru identificarea traseului zidului de incintă roman timpuriu se aflau într-un stadiu incipient: fusese identificată și cercetată Poarta nr. I, fusese săpată, aproximativ la jumătatea lungimii laturii de V a incintei, o secțiune E-V transversală, fuseseră începute săpăturile în punctul de flexiune a zidului spre S. Stadiul cercetărilor pentru dezvelirea acestui monument ne sugerează că fotografia este anterioară anului 1931, anul realizării celei de a doua fotografii.

Ce se vede în fotografie:

Așa cum am precizat, zidul de incintă roman timpuriu este singurul monument identificabil în această fotografie. Se poate observa aspectul terenului înaintea începerii săpăturilor, ceea ce ne oferă prilejul de a constata că traseul acestui zid era observabil, la nivelul solului, încă înainte de începerea săpăturilor.

²⁶ Lambrino 1938, 10, fig. 1. Vezi mai departe, în articolul de față, analiza celor trei fotografii.

²⁷ Toate cele trei fotografii au fost găsite în arhiva Institutului Național al Patrimoniului (I.N.P.) și nu au numere de inventar. Dată fiind vechimea lor, este de presupus că fotografiile au făcut parte din fondul documentar al Muzeului Național de Antichități (al cărui director a fost S. Lambrino, în aceeași perioadă în care conducea șantierul Histria), fond care a fost completat, în domeniul aerofotografic, de A.I.S. Ștefan, prin achiziții de la I.G.F.C.O.T., efectuate în anii '70 ai secolului al XX-lea, fiind ulterior cedat, prin transferuri succesive, Muzeului Național de Istorie a României și I.N.P. (sub diversele sale denumiri postdecembriste). Nu este exclusă și posibilitatea ca fotografiile să fi ajuns la I.N.P. prin preluarea de către acesta, la un moment dat, a arhivei Comisiunii Monumentelor Istorice.

²⁸ Lambrino 1927–1932, 378: «L'étendue de l'établissement ancien, que le relief du sol indiquait assez clairement, sa situation (...) firent voir avec certitude où il devait chercher cette colonie milésienne. Et les fouilles qu'il [n.n. V. Pârvan] entreprit aussitôt ont pleinement confirmé le choix qu'il avait fait.». Cf. și fotografiile din Pârvan 1923, 18, fig. 2, 19, fig. 3.

Cele patru puncte cercetate de-a lungul zidului roman timpuriu, vizibile pe această fotografie, sunt²⁹:

1. pe țărmul sudic al lacului Istria (mai precis la limita zonei inundabile), unde pot fi observate două secțiuni paralele cu zidul, aflate în imediata sa apropiere, atât la E (20×2 m), cât și la V (25×2 m);

2. o secțiune E-V perpendiculară pe traseul zidului (32×2 m), în care se poate observa zidul roman timpuriu;

3. Poarta I, a cărei dezvelire începuse atât la exterior, cât și la interior (cele două turnuri–bastion fuseseră degajate pe laturile de N și de S) și o secțiune de cca 20 m lungime, în interiorul cetății, paralelă cu zidul de incintă și efectuată, probabil, cu scopul de a determina grosimea lui în acest punct. În ambele cazuri, se observă faptul că pământul rezultat din săpătură era depus pe marginea vestică, cu excepția secțiunii din interior unde pământul a fost depus pe marginea estică. Este interesant de observat că pe fotografie pot fi identificate și drumurile **g** și **c** (fig. 3) care vin dinspre NV și V, pentru a se întâlni la Poarta I;

4. la cca 33 m spre S, fusese abia începută o săpătură, în punctul de flexiune a incintei romane timpurii spre E. Este clar că decizia privind amplasarea săpăturilor a fost luată datorită faptului că traseul zidului era perfect identificabil la suprafața solului și că în acest punct prezenta o evidentă schimbare de direcție.

În afara acestui important monument, în suprafața acoperită de fotografie mai sunt identificabile următoarele săpături, dintre care unele, probabil, continuau cercetările din locurile în care fuseseră amplasate sondaje de către V. Pârvan³⁰:

5. în marginea de NV a imaginii poate fi observată o secțiune NV-SE, lată de cca 1,5 m, din care fotografia a surprins o lungime de cca 12 m; secțiunea se află la o distanță de cca 50 m de țărmul lacului, fiind plasată în zona în care mai târziu se va dezvolta sectorul X;

6. o altă suprafață cercetată este cea în care s-au efectuat două secțiuni perpendiculare una ($10 \times 1,5$ m) pe cealaltă (5×1 m), situate la o distanță de cca 240 m de țărmul lacului și la cca 110 m spre V de zidul roman timpuriu;

● în extremitatea sudică a suprafeței redată de fotografie mai poate fi observat un tumul (fig. 7, nr. 7; S – 1 – 018³¹), precum și drumul folosit de lucrătorii care veneau din sat; drumul urma curba de nivel, determinată de marginea de S a platoului, și trecea chiar pe lângă extremitatea sudică a zidului de incintă roman timpuriu, pentru a se îndrepta apoi spre cetate, în diagonală, pe lângă „Casa Pârvan”;

● în fotografie mai poate fi observată o clădire rectangulară (fig. 7, nr. 8), de aproximativ 17×17 m, situată la cca 24 m spre N față de Poarta I, în interiorul cetății (chiar în dreptul bastionului F), dar care nu a fost cercetată nici atunci și nici mai târziu.

²⁹ Punctele de interes, identificabile pe fotografia–document reprodusă la fig. 7, sunt numerotate pe aceasta, în ordinea descrierii.

³⁰ Pârvan 1915a, 118.

³¹ Angelescu 2009, 37–65.

Din păcate, fotografia nu cuprinde decât o mică parte a zonei ocupate de situl arheologic și, deci, nu permite alte considerații.

Fotografia aeriană nr. 2 – Aero B (fig. 8)

Suprafață:

A doua fotografie redă o zonă mult mai mare decât prima: suprafața este delimitată spre N și E de lacul Sinoe, spre S cuprinde o arie ce acoperă o distanță de până la 200–250 m de zidurile cetății, iar spre V cam jumătate din suprafața platoului. Aceasta este fotografia aeriană din care a fost decupată imaginea publicată de Marcelle Lambrino în lucrarea sa, *Les vases archaïques d’Histria*, apărută în 1938.

Elemente de datare:

În arhiva Comisiunii Monumentelor Istorice această fotografie poartă mențiunea „realizată de armată în 1931”³². Ca element suplimentar de datare, putem adăuga faptul că, la data efectuării acestei fotografii aeriene, spațiul dintre incinta romano-bizantină și Valul I încă nu fusese cercetat, ceea ce plasează momentul fotografierii înainte de vara anului 1935³³.

Ce se vede în fotografie:

a. Platoul

Suprafața platoului înregistrată în această imagine este mărginită la E de incinta romană timpurie.

Se observă continuarea săpăturilor vizibile pe fotografia nr. 1:

– f.1. (1) la extremitatea N a zidului roman timpuriu, pe țărmul lacului Istria, secțiunile începute anterior apar prelungite spre S cu aproximativ 5 m, pentru a permite cercetarea celor două paramente;

– f.1. (2) secțiunea E-V, perpendiculară pe traseul zidului (32 × 2 m) și amplasată aproximativ la jumătatea lungimii sale, nu pare să fi fost continuată;

– f.1. (3) Poarta I apare dezvelită în întregime, prin realizarea de secțiuni pe lângă zidurile E-V ale celor două turnuri, care sunt foarte clar conturate; de asemenea, pare a fi vizibilă începerea degajării zidului de incintă, pe distanțe scurte, atât spre N, cât și spre S;

– f.1. (4) punctul de flexiune spre E a incintei este acum complet descoperit, iar săpătura a înaintat cca 15 m spre N și cca 85 m pe direcția S-E, adică până la capătul acestui tronson; mai mult, începuse și cercetarea paramentului interior al zidului și fusese descoperit primul bastion, aflat la o distanță de aproximativ 4 m de capătul zidului³⁴;

³² O confirmare recentă, dar indirectă, a datei găsim la L. Giardino (2004–2007, 18).

³³ Despre obiectivele cercetate în campania 1935, vezi Vulpe 1935, 185; vezi și Vulpe 1934, 200–202, precum și Ștefan 1975, 57, n. 66.

³⁴ Pentru situația actuală a cercetării din acest punct, vezi Dabîca 2009, 82–84.

– f.1 (6) cele două secțiuni anterioare s-au transformat într-o suprafață situată la o distanță de cca 240 m de țărmul lacului și la cca 110 m spre V față de zidul roman timpuriu.

La cca 90 m spre SV de punctul de flexiune a incintei romane timpurii, poate fi reperat un sondaj de mici dimensiuni (aproximativ 6×6 m), amplasat în centrul unei zone mai înalte, iar la o distanță de cca 75 m față de acest sondaj, mai poate fi observată o altă săpătură de dimensiuni reduse ($10 \times 1,5$ m), amplasată chiar pe marginea drumului folosit de săteni pentru a veni la lucrul desfășurat în cetate (această săpătură se află la aproximativ 20 m de locul în care va fi amplasată, 40 de ani mai târziu, secțiunea Sb, efectuată pentru a verifica traseul zidului de incintă arhaică al platoului).

b. Spațiul dintre cele două incinte romane

b.1. Pământ depus

Pământul rezultat din săpăturile anterioare a fost depus de regulă pe marginea sondajelor și a secțiunilor.

b.2. Săpături

Sondaje

În centru, poate fi observată depresiunea vizibilă și astăzi, pe care Pârvan o numea „un mare bazin rotund, poate artificial”³⁵. Într-adevăr, în această fotografie, depresiunea luată în discuție are o formă aproximativ circulară. Foarte aproape de centrul depresiunii pot fi observate urmele unei săpături – foarte probabil acea cercetare de teren despre care V. Pârvan spunea că a condus la descoperirea fundațiilor unei clădiri complet distruse de umezeală – situată „pe o insuliță”, în centrul acestui bazin³⁶. În jurul acestui „bazin” pot fi observate 12 sondaje de diferite dimensiuni:

- la cca 110 m spre NE de capătul sudic al incintei romane timpurii pot fi văzute, de o parte și de alta a drumului de pământ pentru accesul lucrătorilor, două mari grămezi de materiale de construcție din care va fi ridicată, în imediata apropiere, casa paznicului. Lângă fiecare dintre aceste depozite de materiale poate fi observat câte un sondaj de mici dimensiuni (la 30 m spre S și, respectiv, 20 m spre N de drumul lucrătorilor);

- un alt sondaj, de cca 3×3 m, poate fi reperat la mijlocul distanței dintre acestea și cele executate în marginea de V a „bazinului”, deci la cca 40 m spre N de ultimul sondaj menționat;

- în aceeași zonă mai pot fi observate două sondaje rectangulare (de cca 5×5 m) pe marginea de V a bazinului central; la cca 10 m spre V de ele vor fi construite cele două depozite ale șantierului (depozitele nr. 3 și nr. 4 de astăzi);

³⁵ Pârvan 1915a, 118.

³⁶ Pârvan 1915a, 118.

- la S de „bazin”, într-o suprafață mai joasă și care astăzi este inundabilă, au fost executate nu mai puțin de șapte sondaje;
- pe marginea de NE a aceluiași „bazin”, poate fi observat un alt sondaj, de cca 7×5 m.

Traseul aleii principale era mai apropiat de „Casa Pârvan” decât astăzi, deși avea aceeași direcție N-S (dar cu un traseu aflat atunci cca 10 m mai spre E), terminându-se lângă o casă mică. Această casă constituie extremitatea sudică a clădirii administrative ce conține astăzi, alături de alte încăperi, bucătăria și sala de mese a șantierului. Din apropierea acestei mici clădiri, pornea un drum de pământ care ducea spre Poarta Mare a cetății, având aproximativ același traseu cu alea de astăzi.

Alea care duce din alea principală către turnul K al incintei romano-bizantine avea un traseu liniar, așa cum apare și pe aerofotografia din 1969 a Histriei. La cca 30 m spre SV de turnul K, se văd urmele a două sondaje de formă rectangulară.

Pe această fotografie mai pot fi observate fundațiile vechiului muzeu construit în timpul lui V. Pârvan³⁷, foarte aproape de marginea zonei inundabile aflate imediat la N de acesta.

La o distanță de cca 50 m de colțul de SV al muzeului și la 17 m de marginea „bazinului”, sunt încă vizibile urmele a două secțiuni în formă de L (cu latura lungă de cca 15 m și cea scurtă de 7 m), alături de care (spre SE) se mai vede o secțiune de $1,5 \times 15$ m. Amândouă reprezintă săpături mai vechi. Pe fotografie mai apar „Casa Pârvan” („Casa Mare”) și în apropierea ei, spre S, urmele săpăturilor începute de V. Pârvan și care conduseseră la identificarea basilicii *extra muros*³⁸.

La E de „Casa Pârvan”, se poate vedea o secțiune de cca 30 m, orientată NV-SE, secțiune care a coborât până la o adâncime destul de mare, dacă este să ținem seama de cantitatea mare de pământ depusă pe marginile sale. Imediat spre N, pot fi văzute urmele a patru sondaje care par a fi fost la fel de adânci, judecând tot după cantitățile de pământ aflate pe margine. La câțiva metri spre S, poate fi încă sesizat un alt sondaj, mai vechi, de aproximativ 5×3 m.

Lângă turnul K, în apropierea locului de depozitare a pământului din săpături, pot fi văzute urmele a două mici suprafețe, în curs de cercetare (9×4 m și 5×4 m), aflate la o distanță de cca 25 m în diagonală față de colțul de SV al turnului K și chiar în capătul de S al Valului III.

c. Cetatea romano-bizantină

c.1. Pământ depus

Zonele în care a fost evacuat pământul rezultat din săpături, cu ajutorul vagonetelor, sunt foarte vizibile pe fotografie, atât spre N și NV, cât și spre S și SV:

³⁷ Achim 2010, 117–132.

³⁸ Pârvan 1915a, 118.

- în exteriorul turnului A (spre E și N);
- la N de turnul B – poate fi observat terasamentul unei linii de vagonete, pe o distanță de cca 35 m, care a servit la evacuarea pământului din Sectorul Metaxa (clădirile din vecinătatea curtinei **a**, la interior);
 - în dreptul cortinelor **b**, **c** și **d** (la marginea zonei inundabile de la N) unde pământul era evacuat cu vagonete care circulau pe terasamente construite în dreptul turnurilor C și E;
 - în dreptul Porții Mari – pământul era evacuat la o distanță de cca 50 m spre NV, distanță pe care era amenajat un alt terasament;
 - în exteriorul colțului de SV al cetății, pe o rază de cca 50 m (în această zonă era amplasat un terasament pentru vagonete paralel cu incinta³⁹);
 - la S de cortina **k** – unde ajung terasamentele mai multor șine de vagonete pentru evacuarea pământului din zona Terme I – Basilica Rhemaxos;
 - la S de „basilica de pe zidul de S al cetății” – este amenajat un terasament pentru linia de vagonete folosită pentru evacuarea pământului rezultat din săpăturile de la Terme I⁴⁰, de la cercetarea basilicii civile de lângă Terme I⁴¹, precum și din punctele marcate pe fotografie cu literele C și B („Promontoriul Pârvan”⁴²);
 - aproape de țărmul din acel moment al lacului Sinoe era evacuat pământul eliminat din secțiunile realizate pentru identificarea traseului fortificației romano-bizantine.

Este de remarcat existența, încă de la începutul săpăturilor de la Histria, a preocupării pentru transportarea⁴³ și depunerea pământului rezultat din săpături în afara cetății romano-bizantine, la distanțe cât mai mari (fig. 4).

c.2. Săpăturile care apar în fotografie ca fiind finalizate sau în curs de execuție sunt numeroase și ne oferă o imagine a întinderii lucrărilor executate sub conducerea lui V. Pârvan și, mai apoi, a lui S. Lambrino:

c.2.a. Sondaje

- două sondaje (5×3 și 5×2 m) în partea de E a cetății, pe locul unde săpăturile de după 1954 vor conduce la descoperirea edificiului numit Domus I;
- un mic sondaj în extremitatea estică a Acropolei, chiar în marginea dinspre lacul Sinoe (posibil din epoca Pârvan);
- un sondaj (aproximativ 5×5 m), care a condus la descoperirea străzii **c**, plasat la cca 10 m V de intersecția acestei axe de circulație cu strada din fața basilicii episcopale;
- patru secțiuni, la interval de cca 30 m una de cealaltă, între „Promontoriul Pârvan” și lacul Sinoe, pentru identificarea traseului laturii sudice a incintei romane

³⁹ Pârvan 1923, 32, fig. 14.

⁴⁰ Pârvan 1916a, 19.

⁴¹ Lambrino 1927–1932, 348–389.

⁴² Pământul depus, care forma „Promontoriul Pârvan” (cu o înălțime de aproximativ 6 m), a fost îndepărtat în 1992 și, apoi, în 2007.

⁴³ Pârvan 1915a, 117.

târzii; ele sunt atribuibile lui Pârvan, inclusiv datorită disipării pământului excavat⁴⁴ (fig. 5);

– un sondaj de formă aproximativ circulară, la intersecția străzilor **d1** și **d2**, în zona sudică a cetății romane târzii;

– un sondaj de cca 6 × 3 m și o secțiune EV de aproximativ 10 m lungime, la E de *tabernae*;

– un sondaj, la 30 m E de turnul E;

– un sondaj, la 130 m SE de turnul A, pentru identificarea traseului estic al incintei romane târzii (epoca Pârvan?) și la cca 10 m de capătul sudic al șanțului continuu care pornește de la turnul A;

– o secțiune de cca 15 m pentru identificarea traseului estic al incintei romane târzii, pe latura de N a promontoriului stâncos care constituie cea mai înaintată parte spre lacul Sinoe;

– un sondaj în Piața Mare, puțin la V de clădirile aflate la N de basilica creștină din Piața Mare.

c.2.b. Săpături mari

Conform rapoartelor de săpătură și celorlalte publicații ale lui V. Pârvan și S. Lambrino, în primele campanii arheologice de la Histria a fost dezvelită incinta romană târzie pe laturile de V, N, S și parțial de E. Planul schematic, publicat de Pârvan, cu traseul incintei romane târzii⁴⁵ confirmă stadiul săpăturilor, ilustrat de fotografia nr. 2. În afară de această confirmare, fotografia ilustrează și săpăturile lui S. Lambrino – fie că este vorba de cercetări începute în timpul directoratului său, fie constituind continuarea celor începute de V. Pârvan pe traseul incintei romane târzii⁴⁶:

– latura de V a incintei romane târzii este complet degajată, lucrările continuând numai la turnurile C și D;

– latura de N este de asemenea complet degajată până la turnul A;

– latura de E este degajată pe o lungime neîntreruptă de cca 120 m spre S de turnul A și pare să confirme „fractura” pomenită de Pârvan pentru traseul acesteia; pe această latură, în direcția SE în care continuă incinta, se mai văd două sondaje la o distanță de cca 40 m unul de celălalt (V. Pârvan?);

– latura de S este degajată pe o distanță de cca 90 m de la turnul K, aflat în colțul de SV al cetății; săpăturile pentru incintă se opresc aici într-un terasament pentru vagonete, care este amenajat peste zidul de incintă, pentru evacuarea pământului rezultat din săpăturile de la basilica civilă, descoperită de S. Lambrino imediat la E de edificiul Terme I;

– urmează, pe o distanță de cca 50 m, până la următorul terasament pentru vagonete (care va da naștere „Promontoriului Pârvan”), o zonă de aproximativ

⁴⁴ Ele se suprapun cu zonele marcate ca fiind descoperite de V. Pârvan, în conformitate cu datele prezentate în Canarache, Dimitriu 1954, 164, pl. XIII; cf. și Lambrino 1927–1932, 381, fig. 1.

⁴⁵ Pârvan 1915b, 236–270.

⁴⁶ Pentru principalele completări la aceste cercetări vezi Hamparțumian, Sion 1980, 19–31; Domăneanțu, Sion 1982, 377–394, cu bibliografia anterioară referitoare la incintă.

50 × 50 m, în care se desfășoară săpăturile arheologice din punctul marcat pe fotografie cu litera B; cu greu pot fi distinse Basilica Pârvan, strada **d2** și complexul de construcții aflat la N de stradă; se observă mai multe săpături în diverse puncte din zona B și probabil urma sondajului originar al lui V. Pârvan din interiorul basilicii⁴⁷; astfel, putem observa că nu V. Pârvan este cel care a procedat la golirea interiorului basilicii, navele și suporturile care susțineau structura portantă a navelor laterale, precum și cele trei intrări în bazilică, dinspre V, fiind îndepărtate abia prin săpăturile vizibile pe această fotografie;

– pe aceeași latură, se mai văd urmele a patru sondaje pentru traseul incintei făcute de V. Pârvan și aflate la 15, 50, 120 și 150 m distanță față de „Promontoriul Pârvan”.

În interiorul cetății fuseseră cercetate sau erau în curs de cercetare:

– sectorul notat cu B (în zona Basilicii Pârvan);

– sectorul notat cu C (zona de la E de Terme I, Basilica Rhemaxos și *tabernae*);

– zona Pieței Mari, până la jumătatea basilicii creștine cu criptă, clădirile din partea de N a pieței și basilica civilă, care constituie limita de S a pieței;

– o zonă îngustă din interiorul cetății, în proximitatea curtinelor **c**, **d** și **e**;

– aria din interiorul cetății aflată în dreptul turnului B;

– sectorul Metaxa, cercetat de Harilau Metaxa sub conducerea lui V. Pârvan, începând din 1915⁴⁸, dar unde, în momentul realizării fotografiei, lucrările erau sistate.

Din păcate, nicio precizare cronologică nu este posibilă. Singurele elemente pentru a aprecia adâncimea, continuarea sau vechimea săpăturilor sunt cantitatea și structura mai mult sau mai puțin compactă a pământului rezultat din săpătură.

În sfârșit, nu putem să nu observăm câteva elemente care țin de aspectul peisajului histrian în această perioadă, dar și de construcțiile sau amenajările realizate pentru șantier.

– Astfel, în dreptul sectorului T, lățimea plajei este surprinzător de mare – distanța de la incinta romană târzie până la malul lacului fiind, în acea perioadă, de aproximativ 65 m. De la stâncile care marchează punctul cel mai estic al cetății în raport cu lacul Sinoe, țărmlul urmează o linie aproximativ paralelă cu incinta romană târzie, îndreptându-se în direcție NNV.

– Nu se observă modificări notabile ale peisajului nici în zona inundabilă de la NV de cetate și nici în ceea ce privește configurația țărmlului pe latura de S a incintei.

– Drumul de acces al lucrătorilor din sat nu s-a modificat față de perioada anterioară, el urmând curba de nivel de pe latura de S a platoului, trecând pe la capătul de S al incintei romane timpurii și continuând, în diagonală, spre Poarta Mare – printre „Casa Pârvan” și casa care va adăposti mai târziu bucătăria șantierului și care pare acum dotată cu o curte mică, îngrădită spre V.

⁴⁷ Lambrino 1938, 356–357.

⁴⁸ Pârvan 1916a, 190–199 = Pârvan 1916b, 19 și 23–24. Despre Harilau Metaxa, vezi Dumitrescu 1931–1944, 555–556.

– „Casa Pârvan” era ridicată în forma actuală, iar aleea principală trecea la aproximativ 5 m V de ea, urmând un traseu NS.

Fotografia nr. 2 ne oferă informații prețioase privind dezvoltarea cercetărilor arheologice la Histria, la începutul anilor '30 ai secolului al XX-lea, precum și despre peisajul histrian din epoca în care a fost realizată.

Fotografia aeriană nr. 3 – Aero C (fig. 9)

Suprafață:

Cea de a treia fotografie aeriană este probabil realizată după 1935, așa cum ne indică amploarea săpăturilor și mulțimea de elemente colaterale care reies la o atentă analiză a ei. Ea cuprinde aproximativ aceeași suprafață, cu mențiunea că este mai restrânsă spre S (doar până la punctul de flexiune spre S a zidului de incintă roman timpuriu) și V, dar este mai extinsă spre N și E decât precedentă.

Elemente de datare:

Principalul element de datare a aerofotografiei după 1935 îl constituie ilustrarea cercetărilor întreprinse între latura de V a incintei romane târzii și valul 1 – care apar acum extinse de la Poarta Mare (spre N) și până la turnul K (spre S). Având în vedere amploarea acestor săpături, este de bănuț că momentul realizării acestei fotografii ar fi de plasat la 3–5 mai târziu.

Ce se vede în fotografie:

a. Platoul

În fotografia nr. 3, nu apare decât o foarte mică parte a platoului și nu se văd urme de cercetări arheologice, dar zona cuprinsă lasă în afară toate punctele în care pe fotografiile anterioare apăreau excavații.

Incinta romană timpurie nu apare decât parțial și nu se observă modificări față de fotografiile precedente – cu excepția faptului că cercetările nu par să fi continuat.

b. Zona dintre cele două incinte romane

Principalele elemente noi care apar în această zonă sunt:

– un sondaj la N de clădirea „Bucătărie”, în apropierea celui vizibil pe aerofotografia anterioară;

– o clădire nouă, de mici dimensiuni, lângă „Bucătărie”, iar între ele o curte, cele două clădiri fiind împrejmuite cu un gard;

– un grup de trei construcții apare la V de vechiul muzeu construit în timpul lui V. Pârvan;

– construirea părții de N a depozitului 5;

– o curte mică este delimitată la E de „Casa Pârvan”;

– nu mai continuă cercetarea basilicii *extra muros* și nici sondajele efectuate anterior la E de „Casa Pârvan”;

- continuă cercetarea capătului de N al secțiunii NV-SE, plasată la E de „Casa Pârvan”;
- apariția unui nou sondaj, la cca 50 m în linie dreaptă spre E față de intrarea estică în „Casa Pârvan”;
- muzeul Lambrino apare construit, precum și două construcții mai mici, la o distanță de aproximativ 80 m V de Poarta Mică (de lângă turnul K);
- o alee ce pare, după culoarea foarte deschisă, destul de frecventată, leagă muzeul Lambrino de turnul F;
- casa paznicului (gărdianului) este construită la V de intersecția aleii principale cu cea care duce la turnul K și este dotată cu o curte destul de mare, care se întinde spre S și V, fiind delimitată de un gard;
- se vede construcția terminată a depozitului 3, la cca 10 m spre V de sondajele efectuate anterior în marginea depresiunii centrale; în vecinătate, spre E, începuse deja construcția depozitului 4.

c. Cetatea romano-bizantină

c.1. Sondaje:

- șase sondaje sunt efectuate în centrul cetății – în zona în care va fi descoperit, 50 de ani mai târziu, *atrium*-ul mării basilici episcopale – pentru care se amenajează și o linie de vagonete care ajută la evacuarea pământului prin Piața Mare;
- două sondaje de mici dimensiuni au fost executate în curțile interioare ale edificiilor Domus I și Domus II.

c.2. Săpături mari:

- apare basilica BTG, la care se văd navele și săpătura din capătul de E al navei de N – sondaj reluat de C. Domăneanțu⁴⁹;
- au continuat cercetările în zona B – sunt vizibile cu precizie zidul de incintă și flexiunea sa spre NE, precum și, la E de „Promontoriul Pârvan”, traseul complet al zidului pe o distanță de cca 70 m;
- a fost dezvelită complet o porțiune de cca 40 m din latura de S a incintei, în dreptul edificiului Domus II;
- se observă o importantă creștere spre SE a „Promontoriului Pârvan” – care acum ajunge până la țărmul lacului Sinoe –, marea cantitate de pământ fiind o dovadă a intensității săpăturilor;
- cercetările din interiorul cetății romane târzii au continuat să se extindă către N, scoțând la lumina zilei construcțiile aflate între strada care unește Piața Mare cu Terme I – pe toată distanța dintre basilica Rhemaxos și Poarta Mare;
- în Piața Mare nu mai continuă cercetarea clădirilor aflate în partea nordică a pieței și atenția lui S. Lambrino se concentrează asupra laturii estice a acestui

⁴⁹ Domăneanțu 2003, 165–166; Domăneanțu 2004, 159–160.

spațiu public – investigarea basilicii creștine ajunge până în dreptul criptei și este cercetată toată zona de la N de basilică – până la strada **a**;

– cercetarea pare să nu mai continue în zona turnului B sau a sectorului Metaxa;

– turnul A este în continuare cercetat, ca și zona aflată la V de curțina **a** a zidului de incintă roman târziu;

– tot în această zonă se observă imediat că a continuat cercetarea laturii de E a incintei romane târzii, al cărei traseu este acum foarte clar degajat pe o distanță de cca 75 m (de comparat cu fotografia nr. 2, fig. 8); se vede o secțiune E-V spre interiorul cetății, cu o lungime de cca 15 m; după o întrerupere de cca 10 m, cercetarea incintei este reluată și continuată pe o lungime de cca 36 m (în dreptul sălii absidate orientate N-S din sectorul T⁵⁰); aspectul săpăturii accentuează impresia de „fractură” în acest punct;

– în același perimetru, situat la vest de curțina **a**, se observă o suprafață de 25 × 25 m care a fost cercetată, deasupra a ceea ce azi numim templul A¹ și templul lui Zeus (pot fi observate traseele a patru ziduri romano-bizantine);

– plaja din dreptul sectorului T s-a redus cu cca 40 m, ceea ce este cu atât mai surprinzător cu cât linia țărmului lacului Istria (de la N), cât și cea a lacului Sinoe, de la S de cetate, nu s-au modificat.

Observații topografice rezultate din studiul aerofotografiilor

Linia țărmului lacului Sinoe a suferit o modificare importantă în intervalul scurs între realizarea fotografiei nr. 2 (1931) și cea a fotografiei nr. 3 (probabil spre 1940).

Astfel, în dreptul sectorului T, observăm că plaja se îngustează cu 30–35 m (de la o lățime de cca 65 m ajunge la cca 30 m). De la stâncile care marchează punctul cel mai estic al cetății; incinta târzie se îndreaptă spre NNV, având un traseu aproximativ paralel în raport cu linia țărmului. Așadar, configurația țărmului în deceniul patru al secolului trecut ne îndreptățește să întrevădem ca posibilă interpretarea faimoasei „șosele” din dreptul sectorului T⁵¹ drept vechea linie a țărmului.

Peisajul nu a suferit modificări nici în zona inundabilă de la NV de cetate, nici în ceea ce privește configurația țărmului pe latura de S a incintei.

Cele 12 sondaje din jurul depresiunii circulare vizibile și astăzi („bazin”) sunt, probabil, cele la care se referea V. Pârvan atunci când sublinia necesitatea cercetării zonei pentru a desluși rostul acestei depresiuni.

La cca 110 m spre NE de capătul sudic al incintei romane timpurii, pot fi observate două sondaje de mici dimensiuni (la 30 m spre S și respectiv 20 m spre N față de drumul lucrătorilor).

⁵⁰ Basilică datată în sec. V p.Chr., descoperită în 1997 (Avram *et alii* 2007, 247).

⁵¹ Canarache 1956, 306–307.

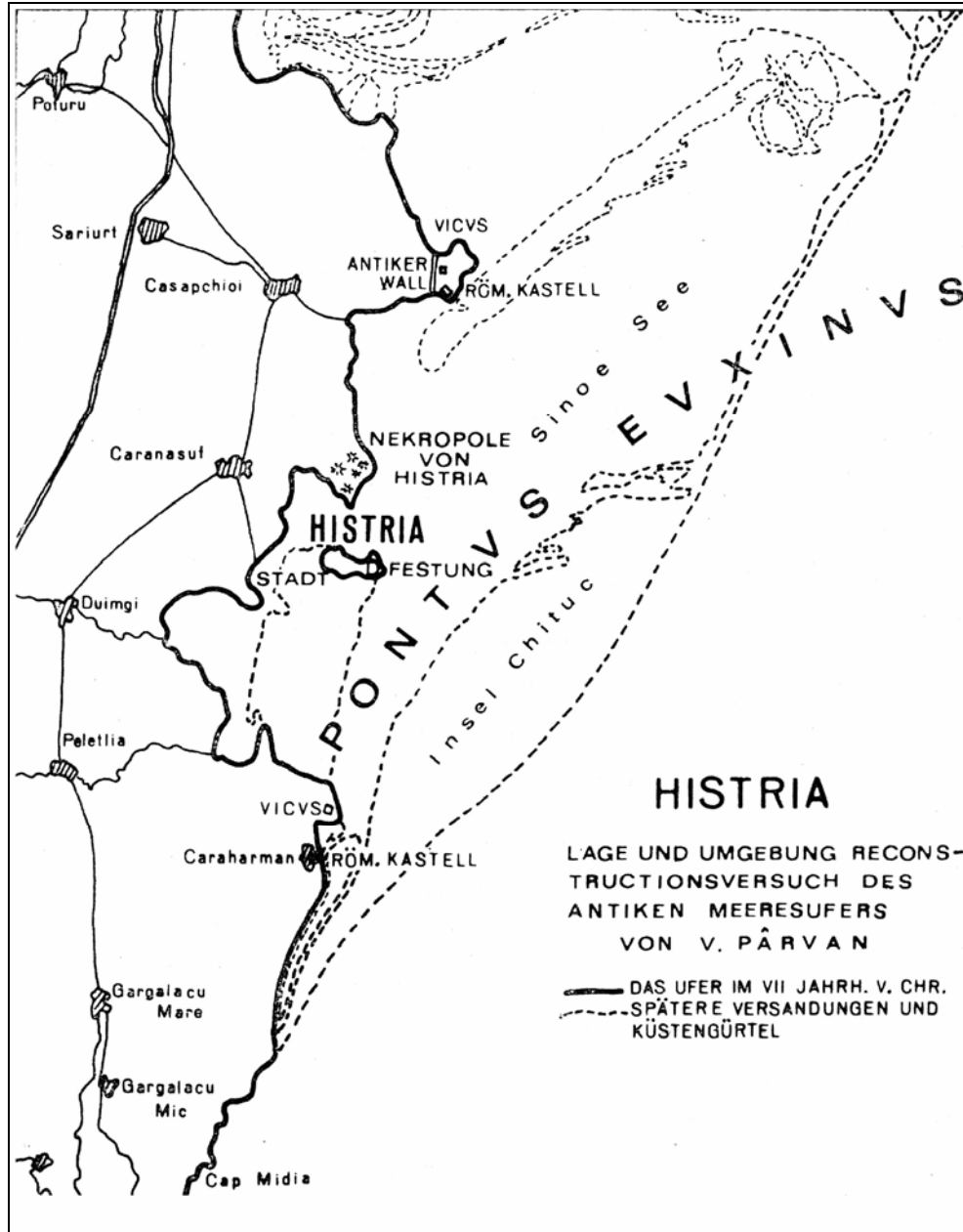


Fig. 1. Histria și împrejurimile în epoca arhaică – încercare de reconstituire realizată de V. Pârvan (după Pârvan 1915b, col. 257–258, pl. II).

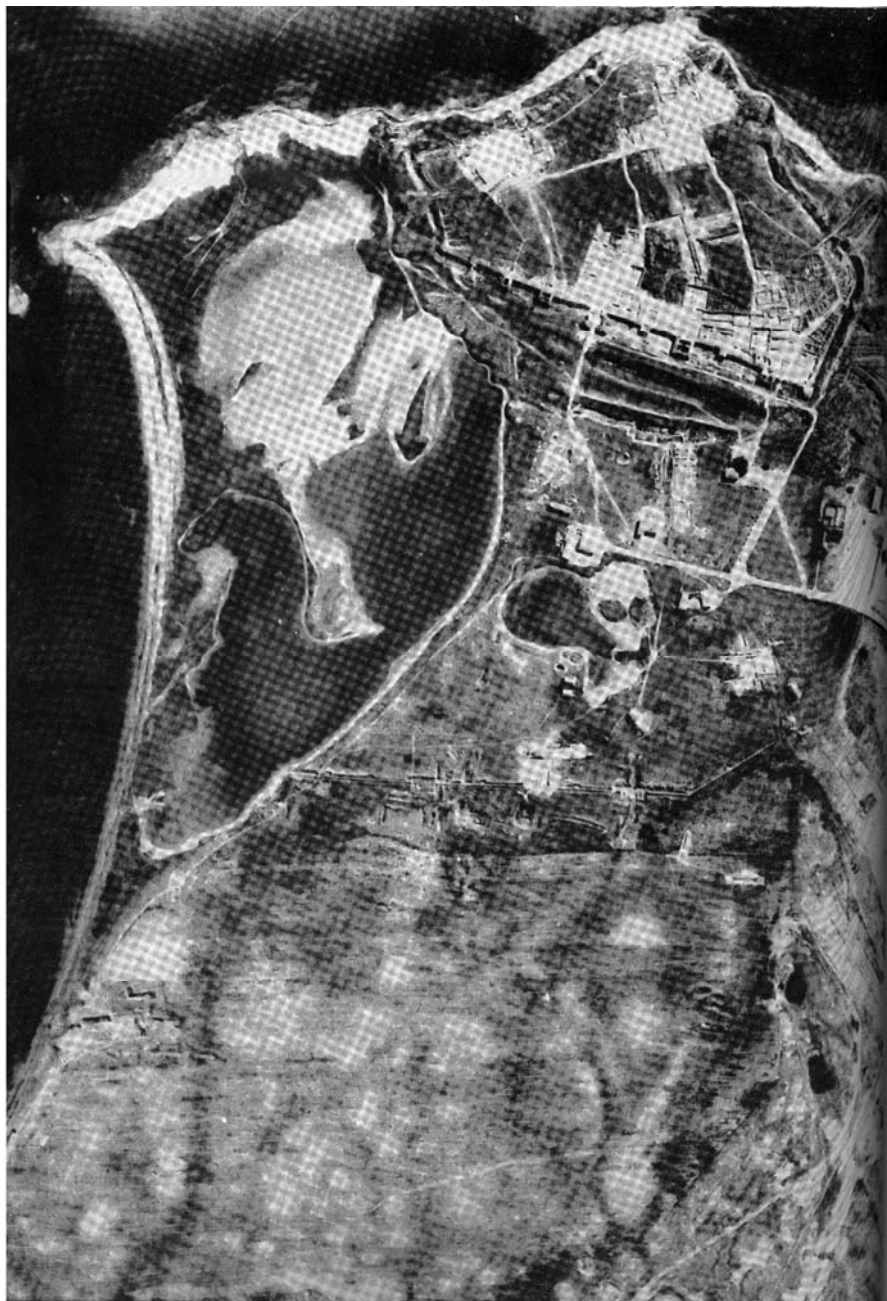


Fig. 2. Histria. Aerofotografie din anul 1969 a sitului arheologic (I.G.F.C.O.T.).

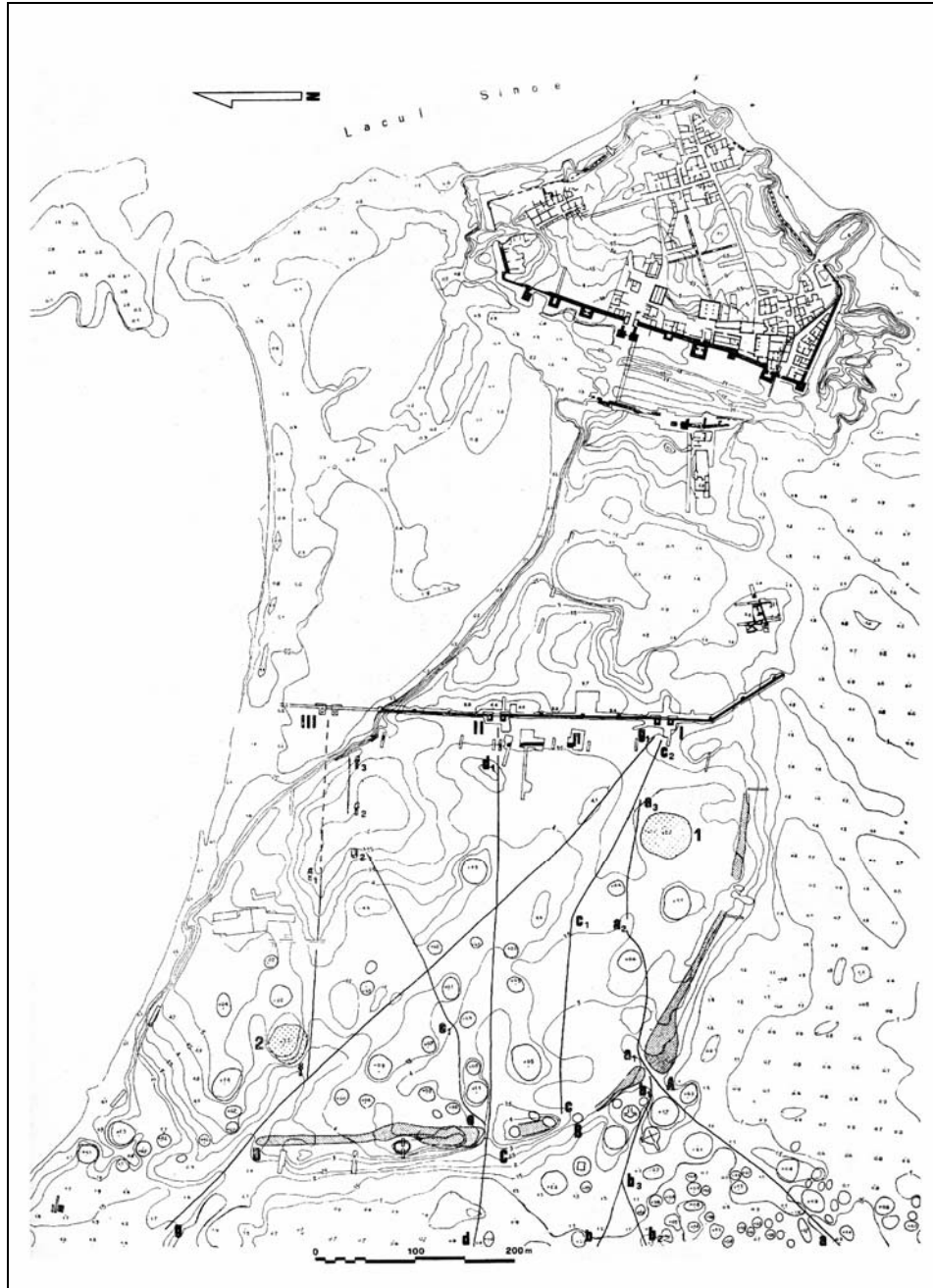


Fig. 3. Histria. Stereorestituție după aerofotografia realizată de I.G.F.C.O.T. în 1969 – fotointerpretare Al.S. Ștefan, 1973.



Fig. 4. Histria. Plan al zonelor afectate de depozitarea pământului rezultat din vechile săpături.

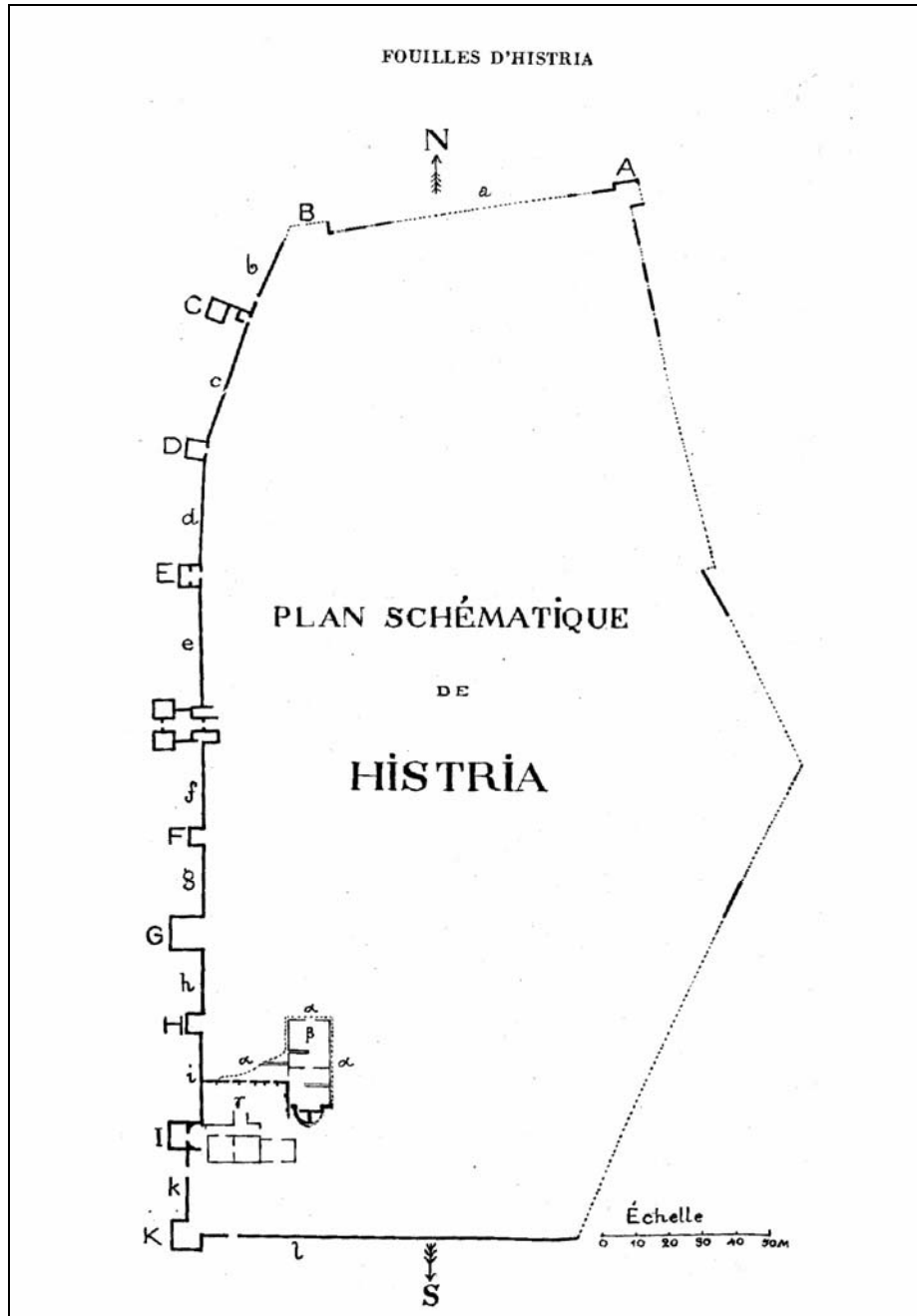


Fig. 5. Histria. Planul cetății publicat de S. Lambrino
(după Lambrino 1927–1932, 381, fig. 1).



Fig. 6. Histria. Plan al liniilor de vagonete utilizate pentru evacuarea pământului rezultat din cercetarea arheologică a diverselor zone din cetatea romană târzie.

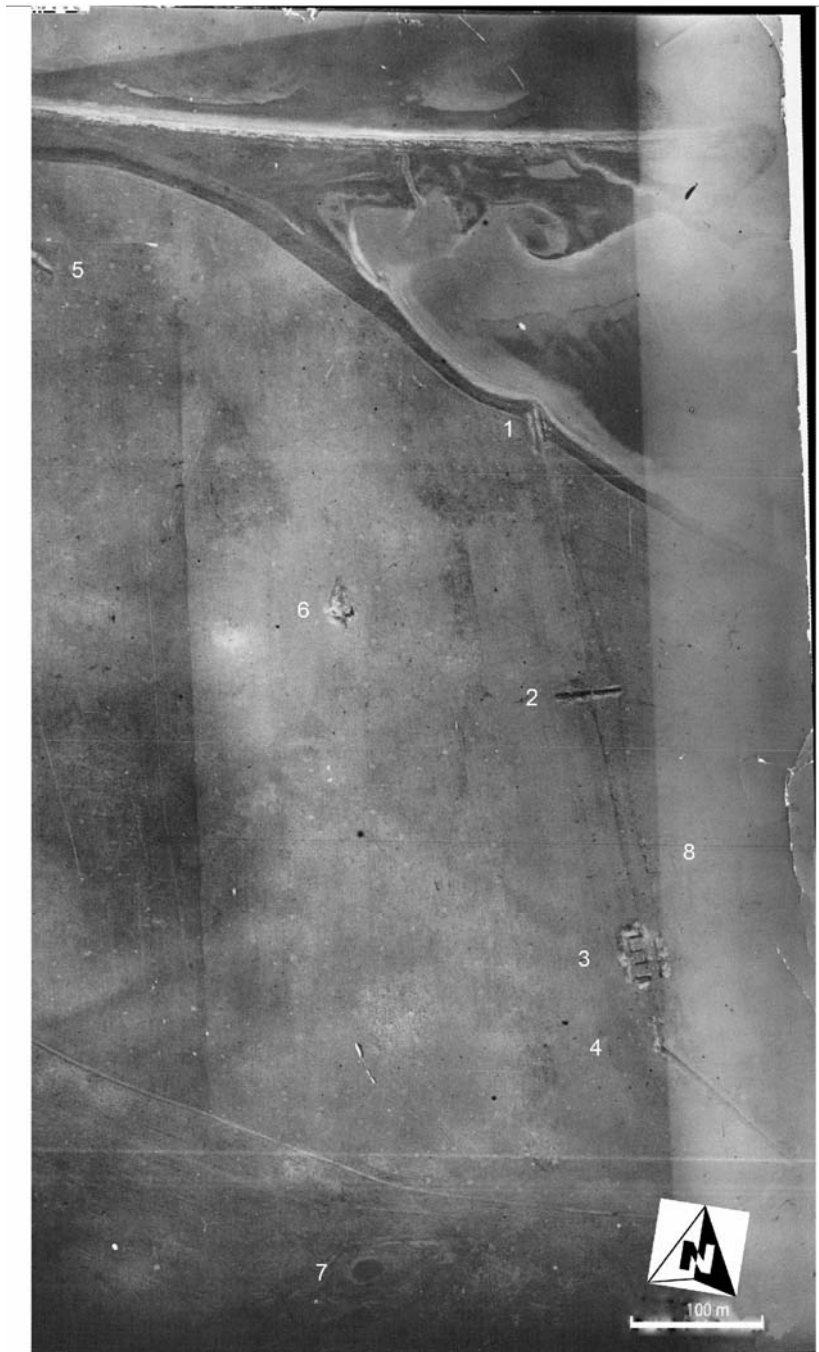


Fig. 7. Histria. Aerofotografie a cetății – ante 1931 (arhiva I.N.P.).

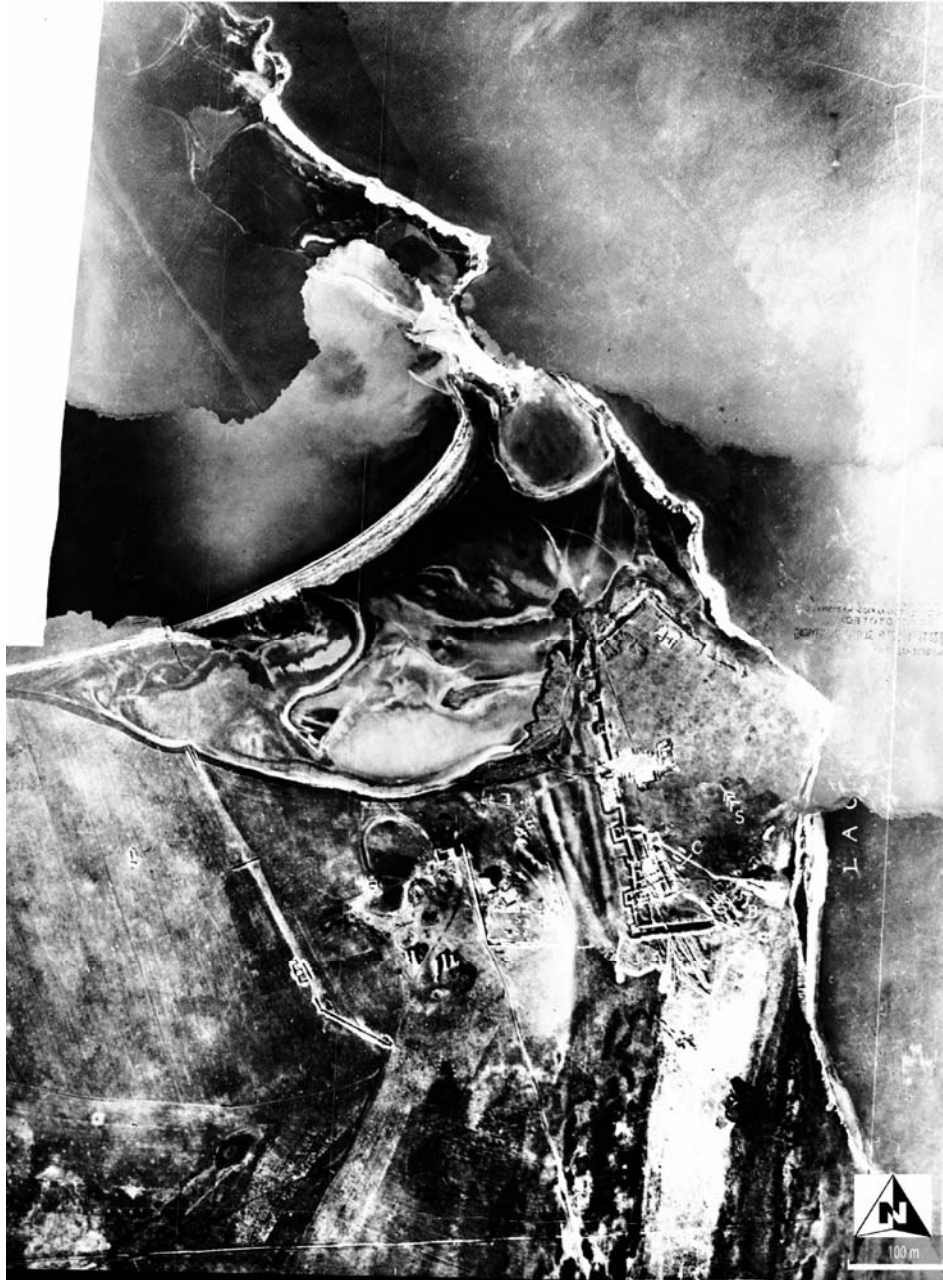


Fig. 8. Histria. Aerofotografie a cetății – 1931 (arhiva I.N.P.).



Fig. 9. Histria. Aerofotografie a cetății – post 1935 (arhiva I.N.P.).

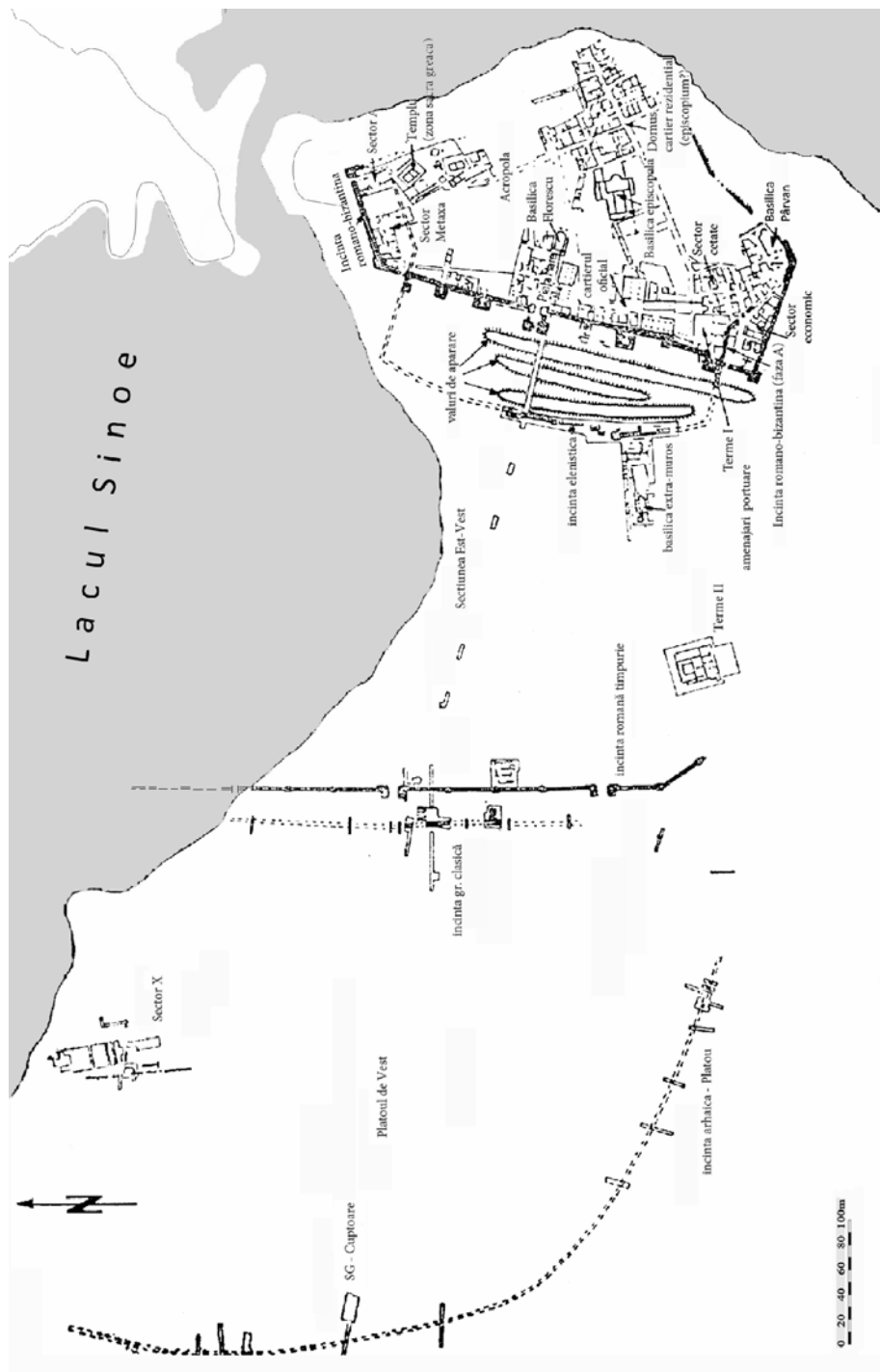


Fig. 10. Histria. Planul general actual al săpăturilor arheologice (după Suceveanu 2007, pl. I).

La mijlocul distanței dintre acestea și cele executate în marginea de V a „bazinului”, deci la cca 40 m spre N față de ultimul sondaj menționat, se află un alt sondaj, de cca 3×3 m, iar pe marginea de V a depresiunii circulare mai pot fi observate două sondaje rectangulare (de cca 5×5 m); la S de „bazin”, într-o suprafață mai joasă, în prezent inundabilă, au fost executate șapte sondaje, iar pe marginea de NE a bazinului central mai poate fi observat un alt sondaj, de cca 7×5 m.

Traseul aleii principale era mai aproape de „Casa Pârvan” decât astăzi, deși avea aceeași direcție, N-S, dar cu cca 10 m mai spre E, terminându-se lângă casa reprezentând extremitatea sudică a grupului de clădiri administrative, ce conține, alături de alte încăperi, bucătăria și sala de mese a șantierului. Din apropierea acestei mici clădiri, pornea un drum de pământ care ducea spre Poarta Mare a cetății, având aproximativ același traseu cu aleea actuală.

Drumul care face legătura între aleea principală și turnul K al incintei romano-bizantine avea un traseu liniar, așa cum apare și pe aerofotografia din 1969 a Histriei; la cca 30 m spre SV de turnul K sunt vizibile urmele a două sondaje rectangulare.

Toate aceste informații trebuie coroborate de cele rezultate din studiul carnetelor de săpătură din „perioada Lambrino” (care se opresc la anul 1931), carnete pe care Al. Avram le pregătește pentru publicare⁵².

Informațiile din aceste carnete conțin date referitoare la:

- **Basilica** de lângă Terme I, cercetată în 1926;
- **Tabernae**, cercetate în 1928 (poarta de S), în 1929 (jumătatea sudică) și în 1930 și 1931 (jumătatea nordică), terminate în 1936 (fila 14);
- **canal stradă** Terme – Domus, cercetat în 1932 (fila 4), în 1936 (fila 12);
- **Basilica Pârvan**, în curs de cercetare în 1933 (filele 4–5) și în 1934 (fila 10);
- **Basilica cu criptă**, în curs de cercetare în 1931 (filele 2–42);
- **Basilica Rhemaxos**, cercetată în 1933 (fila 5), 1936 (fila 14), 1938 (fila 19);
- Scara **turnului G** și camera din față stânga – 1938 (fila 17);
- **Terme I**, încă în curs de cercetare în 1938 (filele 19–29);
- **Basilica BTG**, cercetat *bothros*-ul în 1938 (fila 18) și 1940 (filele 31–32).

Concluzii

Cele trei aerofotografii care au fost analizate aici se dovedesc a fi documente arheologice de o reală importanță pentru mai buna înțelegere a evoluției cercetărilor efectuate la Histria în cursul perioadei interbelice. Ele vin să suplinească informațiile, unanim considerate lacunare, privind succesiunea, amploarea și rezultatele cercetărilor arheologice realizate între anii 1914–1942 la Histria. Condițiile nefericite ale dispariției manuscriselor lui V. Pârvan, precum și a

⁵² Avram 2002–2003, 185–188; Avram 2004, 705–709.

unei părți a carnetelor soților Scarlat și Marcelle Lambrino, exclud posibilitatea eventualei lor recuperări în viitor. Sunt, astfel, definitiv pierdute numeroasele informații pe care le conțineau, care ar fi permis o reconstituire fidelă și, de ce nu, exhaustivă a programului de cercetare urmat de cei doi savanți aflați la conducerea șantierului Histria, a săpăturilor prin care s-a realizat acesta și a zonelor afectate prin depunerea pământului (fig. 4). Rezumând interesul particular pe care cele trei documente îl pot trezi celor interesați de Histria și de istoricul cercetării ei, amintim următoarele:

- fotografia aeriană nr. 1 (fig. 7) este importantă pentru că ne demonstrează faptul că incinta romană timpurie începuse a fi cercetată încă înainte de 1930;
- fotografia aeriană nr. 2 (fig. 8) reprezintă o dovadă a mutării centrului de interes al cercetării în interiorul cetății romane târzii;
- fotografia aeriană nr. 3 (fig. 9) înregistrează extinderea suprafețelor cercetate în perimetrul cetății romane târzii, pornind de la incintă spre interior.

DOCUMENTS INÉDITS DATANT DES PREMIÈRES PÉRIODES DES RECHERCHES ARCHÉOLOGIQUES À HISTRIA (1914–1942)

RÉSUMÉ

L'auteur propose une restitution de l'évolution des recherches archéologiques sur des bases topographiques, déroulées à Histria pendant les périodes où les fouilles ont été dirigées par V. Pârvan (1914–1915, 1921–1927) et S. Lambrino (1928–1942). L'interprétation des données fournies par trois photographies aériennes verticales (archive de l'Institut National du Patrimoine), réalisées entre les deux guerres mondiales, soutenue par l'entière documentation du site, permet la restitution de la topographie antique et de l'environnement.

Mots-clé : Histria, Pârvan, Lambrino, photographie aérienne, topographie urbaine.

BIBLIOGRAFIE

- | | |
|------------------------|--|
| Achim 2010 | Achim, I., <i>Vechi muzee arheologice de sit. Studiu de caz (I): Histria</i> , SCIVA 61, 1–2, 117–132. |
| Adameșteanu 1955 | Adameșteanu, D., Recensione a <i>Histria. Monografie arheologică, I</i> , ArhCl 7, 2, 218–224. |
| Adameșteanu 1967 | Adameșteanu, D., Recensione a <i>Histria. Monografie arheologică, II</i> , ArhCl 19, 374–380. |
| Alexandrescu 2004–2005 | Alexandrescu, P., <i>Condițiile de descoperire ale kouros-ului arhaic de la Histria (după carnetele Lambrino)</i> , Pontica 37–38, 131–144. |
| Angelescu 2009 | Angelescu, M., <i>Inventarierea tumulilor din zona Histria – un demers GIS</i> , BCMI 20, 1–2, 37–65. |
| Avram 2002–2003 | Avram, Al., <i>Scarlat et Marcelle Lambrino: notes inédites sur les fouilles d'Histria (1928–1940) récemment retrouvées</i> , Dacia N.S. 46–47, 185–188. |

- Avram 2004 Avram, Al., *Scarlat et Marcelle Lambrino : notes inédites sur les fouilles d'Istros (1928–1940) récemment retrouvées*, Académie des inscriptions & belles-lettres. Comptes-rendus des séances de l'année 148, 2, 705–709.
- Avram et alii 2007 Avram, Al., Zimmermann, K., Mărgineanu-Cârstoiu, M., Bîrzescu, I., *Nouvelles données sur la zone sacrée d'Histria*, în Bresson, A., Ivantchik, A., Ferrary, J.-L. (éds.), *Une koinè pontique. Cités grecques, sociétés indigènes et empires mondiaux sur le littoral nord de la Mer Noire (VII^e s. a.C. – III^e s. p.C.)*, Bordeaux (Ausonius éditions. 18 Mémoires), 421–429.
- Canarache 1956 Canarache, V., *Observații noi cu privire la topografia Histriei*, SCIV 7, 3–4, 289–318.
- Canarache, Dimitriu 1954 Canarache, V., Dimitriu, S., *Secțiuni și sondaje*, în *Histria. Monografie arheologică, I*, București, 163–205.
- Condurachi 1954 Condurachi, Em., *Istoricul cetății Histria. Introducere în rezultatele săpăturilor din campaniile 1914–1943*, în *Histria. Monografie arheologică, I*, București, 9–66.
- Condurachi 1966 Condurachi, Em. (ed.), *Histria II*, București.
- Condurachi, Dimitriu 1954 Condurachi, Em., Dimitriu, S., *Sectorul locuințelor din Nord-Estul cetății (Sectorul X)*, în *Histria. Monografie arheologică, I*, București, 205–231.
- Condurachi et alii 1950 Condurachi, Em., Buzdugan, L., Canarache, V., Ceacalopol, G., Constantinescu, Ș., Dimitriu, S., Petrovici, F., Pippidi, D., Velciu, I., Zirra, Vl., *Originea și dezvoltarea așezărilor omenești de pe litoralul Mării Negre. I. Rezultatul săpăturilor de la Istria*, SCIV 1, 1, 73–82.
- Condurachi et alii 1954 Condurachi, Em., Florescu, Gr., Canarache, V., Dimitriu, S., Pippidi, D.M., Cantacuzino, Gh., Stoian, I., Zirra, Vl., *Histria. Monografie arheologică, I*, București.
- Condurachi et alii 1957 Condurachi, Em., Pippidi, D. M., Tudor, D., Dimitriu, S., Zirra, Vl., Coja, M., Eftimie, V., Alexandrescu, P., Popescu, Em., Berciu, D. Preda, C., *Șantierul arheologic Histria*, MCA 4, 1957, 9–101.
- Dabîca 2009 Dabîca, M., *Istria, com. Istria, jud. Constanța [Histria], Sector Sud*, CCA, campania 2008, 82–84.
- Desjardins 1868 Desjardins, E., *Voyage archéologique et géographique dans la région du Bas-Danube*, RA 17 (avril), 254–278.
- Domăneanțu 2003 Domăneanțu, C., *Istria, com. Istria, jud. Constanța [Histria], Sector B.T.G.*, CCA, campania 2002, 165–166.
- Domăneanțu 2004 Domăneanțu, C., *Istria, com. Istria, jud. Constanța [Histria], Sector B.T.G.*, CCA, campania 2003, 159–160.
- Domăneanțu, Sion 1982 Domăneanțu, C., Sion, A., *Incinta romană târzie de la Histria. Încercare de cronologie*, SCIVA 33, 4, 377–394.
- Dumitrescu 1931–1944 Dumitrescu, Vl., *H. Metaxa*, Dacia 9–10, 555–556.
- Florescu 1954 Florescu, Gr., *Sectoarele I–VI*, în *Histria. Monografie arheologică, I*, București, 99–162.
- Florescu, Cantacuzino 1954 Florescu, Gr., Cantacuzino, G., *Zidul de incintă de pe platoul din vestul cetății*, în *Histria. Monografie arheologică, I*, București, 285–292.
- Giardino 2004–2007 Giardino, L., *Omaggio a Dinu Adameșteanu*, Archeologia aerea: studii de aerotopografia arheologică 1–2, 15–36.

- Hampartumian, Sion 1980 Hampartumian, H., Sion, A., *Incinta romano-bizantină de la Histria în lumina ultimelor cercetări*, RMM – MIA 49, 1, 19–31.
- Ionescu-Dobrogianu 1904 Ionescu-Dobrogianu, M.D., *Dobrogea în pragul veacului al XX-lea*, București.
- Lambrino 1927–1932 Lambrino, S., *Fouilles d'Histria (deuxième article)*, Dacia 3–4, 378–410.
- Lambrino 1930 Lambrino, S., *Cetatea Histria*, Boabe de grâu 1, 571–591.
- Lambrino 1931a Lambrino, S., *Memoriu de titluri și lucrări*, București.
- Lambrino 1931b Lambrino, S., *Histria romaine à la lumière des fouilles*, REL 9, 77–83.
- Lambrino 1933 Lambrino, S., *La destruction d'Histria et sa reconstruction au III^e siècle ap. J.-C.*, REL 11, 1, 457–463.
- Lambrino 1938 Lambrino, M., *Les vases archaïques d'Histria*, București.
- Moisil 1909 Moisil, C., *Din tezaurul arheologic al Dobrogei. II. Antichități creștine din Istros*, BCMI 2, 1909 (octombrie – decembrie), 165–170.
- Pârvan 1914 Pârvan, V., *Archäologische Funde im Jahre 1913: Rumänien*, JDAI.AA 29, 3, col. 430–442.
- Pârvan 1915a Pârvan, V., *Raport provizoriu asupra primei campanii de săpături la Histria*, ACMI 7, 25–28, 1914 [1915], 117–121.
- Pârvan 1915b Pârvan, V., *Archäologische Funde im Jahre 1914: Rumänien*, JDAI.AA 30, 4, col. 253–270.
- Pârvan 1915c Pârvan, V., *Raport provizoriu asupra primei campanii de săpături la Histria*, AAR (Desbateri) 2, 37, 291–296.
- Pârvan 1916a Pârvan, V., *Raport special nr. 4. Campania a II-a de săpături la Histria*, ACMI 8, 29–32, 1915 [1916], 190–199.
- Pârvan 1916b Pârvan, V., *Raport asupra activității MNA în cursul anului 1915 înaintat domnului ministru al instrucțiunii și cultelor de directorul muzeului*, București, [1916], 18–29.
- Pârvan 1923 Pârvan, V., *Începuturile vieții romane la gurile Dunării*, București.
- Pippidi 1954 Pippidi, D.M., *Sectorul templului grec (T)*, în *Histria. Monografie arheologică, I*, București, 231–278.
- Suceveanu 1994 Suceveanu, Al., *80 de ani de cercetări arheologice la Histria. Bilanț și perspective*, SCIVA 45, 123–143.
- Suceveanu 2003–2005 Suceveanu, Al., *90 de ani de cercetări arheologice la Histria. Bilanț și perspective*, SCIVA 54–56, 21–32.
- Suceveanu 2007 Suceveanu, Al., *Histria. XIII. La basilique épiscopale*, Bucarest.
- Suceveanu 2012 Suceveanu, Al., *Histria 1990–2010*, Pontica 45, 77–89.
- Ștefan 1974a Ștefan, Al.S., *Recherches de photo-interprétation archéologique sur le limes de la Scythie Mineure à l'époque du Bas-Empire*, în *Actes du IX^e Congrès international d'études sur les frontières romaines, Mamaia, 1972*, Bucarest – Köln – Wien, 95–108.
- Ștefan 1974b Ștefan, Al.S., *Cercetări aerofotografice privind topografia urbană a Histriei I. Epoca romană (secolele I–III e.n.)*, RMM – MIA 43, 2, 39–51.
- Ștefan 1975 Ștefan, Al.S., *Cercetări aerofotografice privind topografia urbană a Histriei II. Epoca romană târzie (secolele III–IV e.n.)*, RMM – MIA 44, 2, 51–62.

Ștefan 1976	Ștefan, Al.S., <i>Cercetări aerofotografice privind topografia urbană a Histriei III. Epoca romană târzie (secolele IV–VII e.n.)</i> , RMM – MIA 45, 1, 43–51.
Ștefan 1986	Ștefan, Al.S., <i>Histria (Constantza, Roumanie)</i> , Revue Photo-Interprétation 2, 1986, fasc. 3, Mars–Avril, 27–35.
Ștefan 1987	Ștefan, Al.S., <i>Évolution de la côte dans la zone des bouches du Danube durant l'Antiquité</i> , în <i>Déplacements des lignes de rivage en Méditerranée d'après les données de l'archéologie</i> , Éditions du C.N.R.S. Colloques Internationaux, Paris, 191–209.
Vulpe 1934	Vulpe, R., <i>Noutăți archeologice dobrogene (1932–1934)</i> , Analele Dobrogei 15, 200–210.
Vulpe 1935	Vulpe, R., <i>Noutăți archeologice dobrogene. Histria</i> , Analele Dobrogei 16, 185–192.

EXPLICATION DES FIGURES

Fig. 1. Histria et son hinterland à l'époque archaïque – essai de restitution par V. Pârvan (d'après Pârvan 1915b, col. 257–258, pl. II).

Fig. 2. Histria. Photographie aérienne datant de l'an 1969 du site archéologique (I.G.F.C.O.T.).

Fig. 3. Histria. Stéréorestitution d'après la photographie aérienne réalisée par l'I.G.F.C.O.T. en 1969 – photo-interprétation par Al. S. Ștefan, 1973 (d'après Ștefan 1974b, fig. 3).

Fig. 4. Histria. Plan illustrant les zones de déposition de la terre excavée lors des anciennes fouilles.

Fig. 5. Histria. Plan de la cité antique, publié par S. Lambrino (d'après Lambrino 1927–1932, 381, fig. 1).

Fig. 6. Histria. Plan illustrant le tracé des voies decauville pour l'évacuation de la terre résultée des fouilles archéologiques entreprises dans le périmètre de la ville romaine tardive (M. Angelescu).

Fig. 7. Histria. Photographie aérienne de la cité antique – avant 1931 (archive de l'Institut National du Patrimoine).

Fig. 8. Histria. Photographie aérienne de la cité antique – 1931 (archive de l'Institut National du Patrimoine).

Fig. 9. Histria. Photographie aérienne de la cité antique – après 1935 (archive de l'Institut National du Patrimoine).

Fig. 10. Histria. Plan actuel des fouilles archéologiques (d'après Suceveanu 2007, pl. I).

Histria – Secțiuni, suprafețe și sondaje realizate în perioada interbelică

	Săpătura	Dimensiuni*	Sector	Descriere	Aero	Observații	Bibliografie
	V. Pârvan	2 × 30 m	T	secțiune pentru verificarea traseului laturii de E a incintei romane târzii, în dreptul sălii absidate, orientată N-S	B		
	V. Pârvan	15 × 25 m	BEM	suprafață săpată pentru Basilica <i>extramuros</i> , la S de <i>Casa Pârvan</i>			Pârvan 1915a, 118
	V. Pârvan	1,5 × 7 m	Bucătărie	latura scurtă a secțiunii în formă de L din spatele bucătăriei	B	după pământul de pe margini, pare săpată cu câțiva ani înainte	
	V. Pârvan	1 × 15 m	Bucătărie	secțiune E-V	B	pământul depus pe marginea de SV	
	V. Pârvan	2 × 15 m	Bucătărie	latura lungă a secțiunii în formă de L din spatele bucătăriei	B	după pământul de pe margini, pare săpat cu câțiva ani înainte	
	V. Pârvan	4 × 5 m	Bazin central	probabil săpătura despre care vorbește Pârvan în centrul Bazinului central	B		Pârvan 1915a, 118
	V. Pârvan	20 × 50 m	Clădiri Poarta Mare	suprafață în interiorul cetății imediat la S de Piața Mare	B		
	V. Pârvan	20 × 75 m	colț SV	colțul de SV al cetății târzii („sector economic”)			Pârvan 1915a, 119
	V. Pârvan	2 × 20 m	T	secțiune pentru latura de E a incintei romane târzii	B		
	V. Pârvan	3 × 25 m	Incinta de S	secțiune de-a lungul laturii de S a incintei romane târzii, la 60 m spre E de BP	B		
	V. Pârvan	4 × 10 m	latura de S a incintei romane târzii	secțiune magistrală E-V („marele sliț”)	B		

	Săpătura	Dimensiuni*	Sector	Descriere	Aero	Observații	Bibliografie
	V. Pârvan	3 × 15 m	latura de S a incintei romane târzii	secțiune NV-SE în Domus II	B		
	V. Pârvan		latura de S a incintei romane târzii	secțiune pentru verificarea traseului laturii de S a incintei romane târzii	B		
	V. Pârvan		Piața Mare	Piața Mare		Piața Mare	
	V. Pârvan		Piața Mare	Basilica civilă din Piața Mare			Pârvan 1915a, 120
	V. Pârvan		Piața Mare	suprafață la N de Piața Mare			
	V. Pârvan		Sector Metaxa	suprafață sector Metaxa (interior curțina a a incintei romane târzii)	B		
	V. Pârvan		T	sondaj inițial pentru traseul incintei romane târzii pe latura de E, care a dus la descoperirea templului A ¹ (presupus atunci al Afroditei)			Pârvan 1916a, 196; Pârvan 1916b, 19, 22 și 26.
	V. Pârvan	4 × 20 m	Templu	secțiune pentru latura de E a incintei romane târzii, în dreptul templului Afroditei			
	V. Pârvan	5 × 8 m	Templu	sondaj pentru verificarea laturii de E a incintei romane târzii	C		
	V. Pârvan		Terme I	suprafață Terme I			
	V. Pârvan		Terme I	„trei camere mari care erau prevăzute cu hypocauste” și „o sală lungă de comunicație...”			Pârvan 1916a, 190.
	V. Pârvan	5 × 5 m	Turn E	sondaj la 31 m spre E de turnul E, în forma de U	B		

	Săpătura	Dimensiuni*	Sector	Descriere	Aero	Observații	Bibliografie
	V. Pârvan		Turn B	suprafață în interiorul incintei, în dreptul turnurilor B și C			
	S. Lambrino		Basilica civilă	basilica civilă de la E de Terme I	B, C		
	S. Lambrino	2 × 10 m	Basilica Florescu	sondaj în zona absidei Basilicii cu criptă din Piața Mare	B		
	S. Lambrino		Basilica Pârvan	secțiune la N de strada d2	C		
	S. Lambrino		Basilica Pârvan	suprafață în zona de suprapunere incintă-basilică, în dreptul pintenului și absidei Basilicii Pârvan	C		
	S. Lambrino		Basilica Pârvan	suprafață în exteriorul incintei, în dreptul Basilicii Pârvan	C		
	S. Lambrino		Basilica Pârvan	suprafață peste zidul de incintă roman târziu, la V de Basilica Pârvan	C		
	S. Lambrino		Basilica Pârvan	suprafață în zona intrărilor în Basilica Pârvan	C		
	S. Lambrino		Basilica Pârvan	secțiune în anexa de N a Basilicii Pârvan	C		
	S. Lambrino		Basilica Pârvan	secțiune N-S în centrul Basilicii Pârvan	C		
	S. Lambrino		Basilica Pârvan	secțiune în cartierul de la V de Basilica Pârvan	C		
	S. Lambrino		Basilica Pârvan	suprafață în „casa parohială” de la N de strada d2	C		
	S. Lambrino		Basilica Pârvan	suprafață în „casa parohială” de la N de strada d2	C		
	S. Lambrino		Basilica Pârvan	suprafață în „casa parohială” de la N de strada d2	C		
	S. Lambrino		Basilica Pârvan	secțiune la N de strada d2	C		

	Săpătura	Dimensiuni*	Sector	Descriere	Aero	Observații	Bibliografie
	S. Lambrino		Basilica Pârvan	suprafață la N de „casa parohială” de la N de strada d2	C		
	S.Lambrino		Basilica Pârvan	secțiune la N de strada d2	C		
	S. Lambrino		Basilica Pârvan	secțiune la N de strada d2	C		
	S. Lambrino		Basilica Pârvan	secțiune în cartierul de la V de Basilica Pârvan	C		
	S. Lambrino		Basilica Pârvan	sondaj în colțul de N al Basilicii Pârvan	C		
	S. Lambrino		Basilica Rhemaxos	săpătură în interiorul Basilicii Rhemaxos	B, C		
	S. Lambrino	4 × 11 m	Bazin central	sondaj la marginea de V a Bazinului central	C	Posibilă intervenție a lui V. Pârvan?	
	S. Lambrino	4 × 8 m	Bazin central	sondaj la marginea de V a Bazinului central	C		
	S. Lambrino	5 × 5 m	Bazin central	sondaj în marginea de NE a Bazinului central, la 25 m spre N de bucătărie	B	Posibilă intervenție a lui V. Pârvan?	
	S. Lambrino	5 × 8 m	Bazin central	sondaj la marginea de V a Bazinului central	C		
	S. Lambrino	1,5 × 5 m	Bazin central-secundar	sondaj în aria secundară a Bazinului central	B		
	S. Lambrino	2,5 × 4 m	Bazin central-secundar	sondaj în aria secundară a Bazinului central	B		
	S. Lambrino	2 × 12 m	Bazin central-secundar	sondaj în aria secundară a Bazinului central	B		

	Săpătura	Dimensiuni*	Sector	Descriere	Aero	Observații	Bibliografie
	S. Lambrino	3 × 7 m	Bazin central-secundar	sondaj în aria secundară a Bazinului central	B	Posibilă intervenție a lui V. Pârvan?	
	S. Lambrino	4 × 7 m	Bazin central-secundar	sondaj în aria secundară a Bazinului central	B	Posibilă intervenție a lui V. Pârvan?	
	S. Lambrino	5 × 8 m	Bazin central-secundar	sondaj în aria secundară a Bazinului central	B	Posibilă intervenție a lui V. Pârvan?	
	S. Lambrino	6 × 10 m	Bazin central-secundar	secțiune la 10 m în fața sălii de mese actuale	B		
	S. Lambrino		BTG	basilica cu pilaștri (BTG)	B, C		
	S. Lambrino	2 × 5 m	C	sondaj în centrul cetății târzii	C		
	S. Lambrino	2 × 5 m	C	sondaj în centrul cetății târzii	C		
	S. Lambrino	3 × 8 m	C	Lambrino, punctul C (la E de <i>tabernae</i> , în dreptul zidului de E al BTG)	C	punct în care D. Adameșteanu plasează zidul arhaic	Florescu 1954, 115
	S. Lambrino	5 × 6 m	C	imediat la E de <i>tabernae</i>	B	punct în care D. Adameșteanu plasează zidul arhaic	Florescu 1954, 115
	S. Lambrino		Curtina k	secțiune de-a lungul laturii de S a incintei romane târzii	C		
	S. Lambrino	2 × 3 m	Domus	sondaj în interior Domus I	C		
	S. Lambrino	3 × 3 m	Domus	sondaj în curtea interioară a Domus II	AC		
	S. Lambrino	2 × 4 m	<i>extra muros</i>	sondaj la V de zidul de incintă elenistic	B	adâncime mare după pământul de pe margine	

	Săpătura	Dimensiuni*	Sector	Descriere	Aero	Observații	Bibliografie
	S. Lambrino	2 × 5 m	<i>extra muros</i>	sondaj la V de zidul de incintă elenistic	B	adâncime mare după pământul de pe margine	
	S. Lambrino	2 × 7 m	<i>extra muros</i>	sondaj la V de zidul de incintă elenistic	B	adâncime mare după pământul de pe margine	
	S. Lambrino	3 × 4 m	<i>extra muros</i>	mică suprafață în Valul III	B	adâncime mare după pământul de pe margine	
	S. Lambrino		Incinta de S	săpătură în exteriorul incintei de S, în sectorul Basilica Pârvan	C		
	S. Lambrino	4 × 5 m	Turn K	la cca. 25 m în diagonală de colțul de SV al turnului K	B		
	S. Lambrino	4 × 9 m	Turn K	suprafață la cca. 25 m în diagonală de colțul de SV al turnului K	B		
	S. Lambrino	2 × 2 m	Domus	secțiune la extremitatea estică a Acropolei, pe marginea stâncii, plaja Domus	B		
	S. Lambrino		N de basilica cu criptă	suprafață basilica cu criptă și la N de ea			
	S. Lambrino		Piața Mare	Basilica civilă din Piața Mare			Condurachi 1954
	S. Lambrino		Piațeta Terme I	suprafață piațetă Terme I	B		
	S. Lambrino	7 × 16 m	Platou	secțiune la V de sector Z2	B		
	S. Lambrino		Poarta I	secțiune pentru paramentul exterior al laturii de S al turnului de N al Porții I	B	pământ depus în exteriorul Porții	
	S. Lambrino		Poarta I	secțiune pentru paramentul exterior al laturii de S al turnului de N al Porții I	B		

	Săpătura	Dimensiuni*	Sector	Descriere	Aero	Observații	Bibliografie
	S. Lambrino		Poarta I	secțiune pentru paramentul exterior al laturii de N al turnului de N al Porții I	B		
	S. Lambrino	2 × 20 m	Poarta I	secțiune N-S de-a lungul paramentului interior al zidului de incintă roman timpuriu, în interiorul cetății	B	pământ depus pe marginea de E a săpăturii	
	S. Lambrino		Z	secțiune pentru exteriorul laturii de V a turnului de S al Porții I	C		
	S. Lambrino		Z	secțiune pentru exteriorul laturii de V a turnului de N al Porții I	C		
	S. Lambrino		Poarta Mică	suprafață în afara turnului I, curtinei i și turnului K	C		
	S. Lambrino		Piața Mare	sondaj în zona absidei basilicii cu criptă din Piața Mare	B		
	S. Lambrino		Z	secțiune în punctul de flexiune pentru traseul zidului de incintă roman timpuriu	B	pământ depus în exterior zid	
	S. Lambrino	5 × 6 m	Sector economic	la intersecția străzilor d1 și d2	B		
	S. Lambrino	4 × 8 m	Strada c	sondaj pe traseul străzii c , la 3 m spre V de intersecția dintre strada c cu strada Basilicii episcopale	B		
	S. Lambrino		T	secțiune E-V perpendiculară pe traseul incintei romane târzii, imediat la S de altarul D	C		
	S. Lambrino		T	săpătura în zona Teos Megas și templul „A 1”	B		Condurachi 1954, 64, pl. 2
	S. Lambrino	4 × 4 m	Terme II	sondaj la cca 15 m spre NV de Terme II	B	Posibilă intervenție a lui V. Pârvan?	
	S. Lambrino	4 × 4 m	Terme II	sondaj la cca 50 m spre N de Terme II	B		
	S. Lambrino	4 × 5 m	Terme II	sondaj pe amplasamentul viitor Terme II	B		

	Săpătura	Dimensiuni*	Sector	Descriere	Aero	Observații	Bibliografie
	S. Lambrino		Turnul Mare (G)	suprafață Piața Mare	C		
	S. Lambrino		Z	secțiune E-V peste zidul de incintă roman timpuriu	B		
	S. Lambrino		Z2	secțiune pentru paramentul exterior al turnului de N al Porții I a zidului de incintă roman timpuriu	B	pământ depus pe margini	
	S. Lambrino	20 × 2m	Z2	secțiune N-S pe malul lacului Istria la intrarea zidului de incintă roman timpuriu în lac, pentru parament interior (E)	B	pământ depus pe latura de E a săpăturii	
	S. Lambrino	2 × 20 m	X	secțiune SE-NV în viitorul sector X	B	pământ depus pe malul de N	
	S. Lambrino	2 × 25 m	Z2	secțiune N-S pe malul lacului Istria la intrarea zidului de incintă roman timpuriu în lac, pentru parament interior (V)	B	pământ depus pe malul de V	
	S. Lambrino		Z	zidul roman timpuriu, de la poarta I spre S	C		
	S. Lambrino		Zidul de incintă roman târziu	suprafață între Turnul Mare și Poarta Mică	C		Vulpe 1935
	S. Lambrino		Zidul de incintă roman târziu	suprafață lângă incinta romană târzie, în interior	C		

* Toate dimensiunile sunt aproximative.

Aero A = Fotografie aeriană verticală realizată în anii 1926–1931.

Aero B = Fotografie aeriană verticală realizată în anul 1931.

Aero C = Fotografie aeriană verticală realizată după anul 1935.

ABREVIERI

- AAR – Analele Academiei Române, București
AARMSI – Analele Academiei Române. Memoriile Secțiunii Istorice, București
ACMI – Anuarul Comisiunii Monumentelor Istorice, București
ActaArchHung – Acta Archaeologica Academiae Scientiarum Hungarica
ActaMM – Acta Moldaviae Meridionalis, Vaslui
ActaMN – Acta Musei Napocensis, Cluj
ActaMP – Acta Musei Porolissensis, Zalău
AÉ – Anné Épigraphique, Paris
Analele Banatului – Analele Banatului, Timișoara.
Analele Dobrogei – Analele Dobrogei, Constanța
Anatolia Antiqua – Anatolia Antiqua, Istanbul
AnuarulMNIM – Anuarul Muzeului Național de Istorie a Moldovei, Iași
AO – Arhivele Olteniei, Craiova
Apulum – Acta Musei Apulensis, Alba Iulia
ArchAnz – Archäologischer Anzeiger, Berlin
ArchCl – Archeologia Classica, Roma
ArheologijaSofia – Arheologija. Organ na Archeologičeskija Institut i Muzej, Sofia
ArhMold – Arheologia Moldovei, Iași – București
Banatica – Banatica, Muzeul Județean Reșița, Reșița
BAR – British Archaeological Reports, Oxford
BCH – Bulletin de Correspondance Hellénique, Atena, Paris
BCMI – Buletinul Comisiunii Monumentelor Istorice, București
BMI – Buletinul Monumentelor Istorice, București
BMTAGiurgiu – Buletinul Muzeului „Teohari Antonescu”, Giurgiu
B. Thr. – Bibliotheca Thracologica, București
CaieteARA – Caietele ARA, Revistă de Arhitectură, Restaurare și Arheologie, Asociația ARA, București
CCA – Cronica Cercetărilor Arheologice din România, București
CCDJ – Cultură și Civilizație la Dunărea de Jos, Călărași
CIL – Corpus Inscriptionum Graecarum, Berlin
Classica et Christiana – Classica et Christiana, Iași
Dacia – Dacia. Recherches et Découvertes Archéologiques en Roumanie, București; seria nouă N.S. (nouvelle série); Révue d'Archéologie et d'Histoire Ancienne, București
Dialogues d'histoire ancienne – Dialogues d'histoire ancienne, Paris, Atena
Dobrudja – Dobrudja Sbornik, Varna
DRH – Documenta Romaniae Historica, București
Drobeta – Drobeta, Drobeta–Turnu Severin
Geology – Geology, The Geological Society of America, New-York
Estuarine, Coastal and Shelf Science – Estuarine, Coastal and Shelf Science, Hawaii Pacific University
Etudes thasiennes – Etudes thasiennes, Paris, Atena
EurAnt – Eurasia Antiqua, Zeitschrift für Archäologie Eurasiens, Mainz am Rhein
IDR – *Inscripțiile Daciei Romane*, București
ILD – C. C. Petolescu, *Inscripții latine din Dacia*, București, 2005
ILS – *Inscriptiones Latinae Selectae*, ed. H. Dessau, Berlin, 1892
- SCIVA, tomul 64, nr. 3–4, București, 2013, p. 411–412

- Istros – Istros. Buletinul Muzeului Brăilei. Studii, comunicări, note, Brăila
Izvestija Varna – Izvestija na Narodnija Muzej Varna, Varna
JDAI.AA – Jahrbuch des Deutschen Archäologischen Instituts. Archäologischer Anzeiger, Berlin
Klio – Deutsche Akademie der Wissenschaften zu Berlin, Berlin
KSIIMK – Kratkie Soobščennija Instituta Istorii Materialnoj Kul'tury Akademii Nauk SSSR,
Moscova – Sankt Petersburg
Litua – Studii și cercetări, Muzeul Județean Gorj, Tg. Jiu
MBAH – Marburger Beiträge zur Antiken Handels-, Wirtschafts- und Sozialgeschichte, Rahden,
Germania
MCA (Materiale) – Materiale și Cercetări Arheologice, București
MemAntiq – Memoria Antiquitatis, Piatra Neamț
PAS – Prähistorische Archäologie Südosteuropad, Berlin
PBF – Prähistorische Bronzefunde, München – Stuttgart
Peuce – Peuce, Studii și cercetări de istorie și arheologie, Institutul de Cercetări Eco-Muzeale, Tulcea
PME – M. Devijver, Prosopographia Imperii Romani, saec. I–III, ed. A II-a, Berlin – Leipzig
Pontica – Pontica. Studii și materiale de istorie, arheologie și muzeografie, Muzeul de Istorie Națională și
Arheologie, Constanța
PZ – Prähistorische Zeitschrift, Leipzig – Berlin
Quaternary Research – Quaternary Research. University of Washington, Washington
RA – Revue Archéologique, Paris
REL – Revue des Études Latines, Paris
RevArh – Revista de Arheologie, Chișinău
Revista Bistriței – Revista Bistriței, Bistrița
RevMuz – Revista Muzeelor, București
RGZM – Jahrbuch des Römisch- Germanischen Zentralmuseums, Mainz
RMD – M. M. Roxan, *Roman Military Diplomas*, Londra
RMM – MIA – Revista Muzeelor și Monumentelor, Monumente Istorice și de Artă, București.
SAA – Studia Antiqua et Archaeologica, Iași
SCIV(A) – Studii și Cercetări de Istorie Veche și Arheologie, București
Scripta Classica Israelica – Scripta Classica Israelica, Ierusalim
SMIM – Studii și Materiale de Istorie Medie, București
SP – Studii de Preistorie, București
Stratum – Stratum Plus, Școala Superioară de Antropologie, Sankt Petersburg, Chișinău, Odessa,
București
StCl – Studii Clasice, București
Studia Troica – Studia Troica, Berlin
Symposia Thracologica – Symposia Thracologica, București
TD – Thraco-Dacica, București
Thracia – Thracia, Sofia
Tyragetia – Tyragetia, Chișinău
ZPE – Zeitschrift für Papyrologie und Epigraphik, Bonn