

NOI DATE DESPRE ÎNCEPUTURILE EPOCII FIERULUI
LA DUNĂREA DE JOS.
AȘEZAREA DE LA VÂNĂTORI – *LA JOLICĂ*, JUD. GALAȚI

SORIN-CRISTIAN AILINCĂ^{*}, ADRIAN ADAMESCU^{**}, FLORIAN MIHAIL^{*}

Rezumat: Așezarea de la Vânători, jud. Galați, a fost identificată încă din 1966, primele cercetări arheologice fiind efectuate aici între anii 1972–1974 de către M. Florescu și M. Nicu, iar în 1979 de către M. Brudiu. Departe de a se bucura de o publicare adecvată a cercetărilor arheologice, situl de la Vânători a fost deseori invocat în legătură cu începutul epocii fierului la Dunărea de Jos (orizontul cu ceramică incizată), fiind atribuit atât fazei I a culturii Babadag, cât și fazei Vânători a grupului Tămăoani. Noile cercetări de suprafață efectuate în zona sitului, precum și prelucrarea unor materiale arheologice provenite din săpăturile mai vechi, au scos la iveală și fragmente ceramice decorate prin imprimare, ceea ce contrazice ideea atribuirii acestui sit orizontului cu ceramică incizată de la Dunărea de Jos.

Cuvinte-cheie: România, Moldova, Vânători, perioada timpurie a epocii fierului, cultura Babadag, grupul Tămăoani, Dunărea de Jos.

I. INTRODUCERE

Amplasat pe o terasă inferioară, înaltă, care marchează malul vestic al albiei lacului Brateș, la cca 8 km nord de orașul Galați, situl arheologic de la Vânători, punctul *La Jolică* (jud. Galați) ocupă o suprafață de aproximativ 4 ha, brăzdată de torenți adânci pe direcția V–E (fig. 1–2). Stațiunea, care a suferit importante distrugerii provocate de împădurire, este cunoscută în literatura de specialitate încă din anii '70, ocazie cu care M. Brudiu menționa existența în acest loc a unor vestigii ce pot fi datate între începutul epocii bronzului și perioada medievală timpurie¹.

În ciuda acestei îndelungate locuiri, articolul nostru se va opri numai asupra descoperirilor din perioada timpurie a epocii fierului, care au stat la baza argumentării mai multor modele de evoluție a unor „entități culturale” de la începutul epocii fierului, la Dunărea de Jos. În demersul nostru vom aduce în discuție atât materiale deja publicate, cât și inedite, pe care vom încerca să le discutăm în contextul stadiului actual al cercetărilor, la peste 40 de ani de la primele mențiuni.

^{*} Institutul de Cercetări Eco-Muzeale, Tulcea; e-mail: sailincai@gmail.com; florianhamangia@yahoo.com.

^{**} Asociația Arheovest, Timișoara, nutuadamescu@yahoo.com. În perioada 2008–2013, A. Adamescu a lucrat ca muzeograf în cadrul Muzeului de Istorie din Galați, ocazie cu care a avut acces la materialul arheologic de la Vânători.

¹ Brudiu 1970, p. 513.



Fig. 1. Situl arheologic de la Vânători, jud. Galați – vedere dinspre nord (fotografie A. Adamescu).



Fig. 2. Vedere aeriană asupra sitului de la Vânători – La Jolică.

II. ISTORICUL CERCETĂRII ȘI PROBLEMATICA SITULUI

Cele dintâi descoperiri hallstatiene au fost publicate încă de la prima menționare a sitului, acestea fiind însă eronat atribuite sfârșitului epocii bronzului

și „fenomenului” Basarabi² (fig. 3/1–32). De altfel, la scurt timp, B. Hänsel includea descoperirile de aici în „grupul cu ceramică incizată” intitulat Tămăoani, care, în opinia cercetătorului german, ar fi reprezentat corespondentul fazei I a culturii Babadag în Moldova, zonă în care a precedat „grupul cu ceramică imprimată” Cozia³.

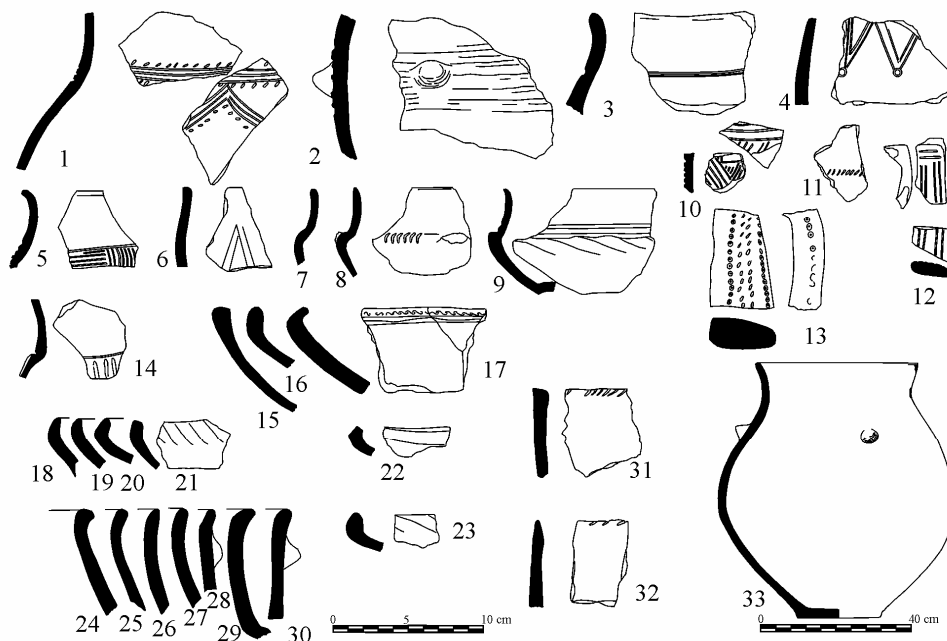


Fig. 3. Ceramică din prima epocă a fierului descoperită în așezarea de la Vânători (1–32. după Brudiu 1970; 33. după Brudiu 1992).

Primele sondaje în situl de la Vânători – *La Jolică* au fost efectuate de către M. Florescu și M. Nicu, în anii 1972–1974, în partea vestică a zonei arheologice (fig. 2), și au avut ca rezultat descoperirea unei locuiri aparținând culturii Noua, urmată de o altă locuire, hallstattiană⁴. Aceste investigații sunt continuate în 1979 de către M. Brudiu, care a efectuat două sondaje în zona sudică a sitului (fig. 2), unde identifica o serie de complexe și materiale hallstattiene (pe care inițial le-a atribuit fazei I a culturii Babadag), cât și unele specifice culturii Sântana de Mureș–Cerneahov⁵. Referindu-se la ceramica de la Vânători (fig. 4–5), M. Brudiu găsea analogii atât în prima etapă de locuire de la Babadag, cât și în „aspectul Sihleanu”, descoperirile de aici ilustrând în opinia domniei sale o „legătură genetică între

² Brudiu 1970, p. 513, fig. 3/1–8; 4/2–11; 5/1–4; 6/1–3, 5–12; 8/1–7.

³ Hänsel 1976, p. 143–147; László 1972.

⁴ Florescu A., Florescu M. 1983, p. 74, n. 19.

⁵ Brudiu 1980.

epoca bronzului și epoca fierului”⁶ sau „modul cum s-au sudat, cum s-au împletit tradiția și inovația celor două epoci ...”⁷.

Analizând aceste noi informații, dar și altele, precum și în urma propriilor cercetări de la Tămăoani și Foltești, A. László relua, într-un articol apărut în 1986, problema „orizontului cu ceramică incizată” din sudul Moldovei, adusă inițial în discuție de B. Hänsel. După o nouă analiză a descoperirilor cunoscute, cu această ocazie sunt făcute noi precizări referitoare la aria de răspândire, așezările, ritul și ritualul funerar și materialul arheologic (compus aproape exclusiv din ceramică) specific acestui grup⁸. Ajungând la problema *originii și evoluției*, A. László afirma că este foarte greu „să dăm un răspuns hotărât” dacă „aceste descoperiri reprezintă un grup aparte sau numai un fenomen marginal al culturii Babadag timpurii”⁹, „această atribuire, bazată pe unele forme de vase și motive ornamentale... nu poate fi, însă, pe deplin convingătoare până nu vom cunoaște mai bine conținutul însuși al fazei Babadag I”¹⁰. Pe de altă parte, cercetătorul ieșean obseva că „nici puținele descoperiri, care pot fi atribuite astăzi grupului cu ceramică incizată din sudul Moldovei, nu prezintă un aspect unitar”¹¹. Astfel, comparând ceramica de la Tămăoani cu cea de la Vânători, A. László remarca asemănări și deosebiri, găsind semnificativă prezența la Vânători a ceramicii ornamentate cu cercuri concentrice și tangente specifice culturii Babadag, fapt ce nu a fost întâlnit la Tămăoani¹². Această observație a ridicat problema unei diferențe cronologice între cele două așezări care marcau „două momente succesive în constituirea culturii hallstatiene timpurii din regiunea Dunării de Jos”¹³.

Pornind de la o ipoteză destul de greu de reconstituit și dovedit, dar la modă în acea vreme, A. László considera că o serie de elemente decorative regăsite pe ceramica culturii Babadag, cum ar fi cercurile concentrice, au fost transmise acesteia prin intermediul grupului Insula Banului, din cultura Žuto Brdo–Gârla Mare, în vreme ce altele (ghirlandele, triunghiurile hașurate, benzile de linii paralele etc.) ar fi fost moștenite prin intermediul unui grup denumit Prebabadag sau Sihleanu (documentat pe baza unor „descoperiri sporadice”), în special din tradiția ceramicii culturii Monteoru¹⁴. Având la bază acest model, așezarea de la Tămăoani și necropola de la Foltești, cu ceramică decorată în stil Sihleanu, păreau anterioare așezării de la Vânători, în care apare „și ceramica tipică Babadag I”, fapt care a dus la ideea unei împărțiri în două faze a grupului cu ceramică incizată din

⁶ Brudiu 1980, p. 400.

⁷ Brudiu 1981, p. 534–535.

⁸ László 1986, p. 65–91.

⁹ László 1986, p. 70.

¹⁰ László 1986, p. 71.

¹¹ László 1986, p. 71.

¹² László 1986, p. 71.

¹³ László 1986, p. 71.

¹⁴ László 1986, p. 71.

sudul Moldovei: faza I (Tămăoani) corespunzătoare nivelului Corlăteni de la Cârdești; faza II (Vânători) contemporană fazei I a culturii Babadag¹⁵.

Din punct de vedere cronologic, A. László aducea argumente stratigrafice care susțineau poziționarea grupului cu ceramică incizată din sudul Moldovei între cultura Noua și începutul fazei a II-a a culturii Babadag sau a culturii Cozia. În acest sens, este menționată descoperirea la Foltești a unei gropi cu material Noua sub mormântul 7, iar, în anumite sectoare ale așezării de la Vânători, nivelul cu ceramică incizată suprapune urme de locuire ale aceleiași culturi. O altă situație stratigrafică importantă provine de la Cârdești, unde între stratul Noua și cel cu ceramică incizată se interpune un nivel de locuire de tip Corlăteni. În opinia aceluiași cercetător, cuțitul descoperit la Tămăoani nu reprezintă un indiciu cronologic exact, acest tip regăsindu-se în depozite databile din Br D până în Ha B₁. Mult mai important pare a fi vasul de tradiție Belozerka descoperit în groapa 2 de la Tămăoani, pentru care găsea analogii bune în mormântul 4 de la Vaslui – *Curtea Domnească*, reprezentând o verigă de legătură cu grupul Corlăteni timpuriu¹⁶.

La începutul anilor '90, cronologia și atribuirea culturală a sitului de la Vânători – *La Jolică* este reluată de către M. Brudiu, care, însușindu-și teoriile lui A. László, aduce în discuție descoperirea în 1970, cu prilejul instalării unei conducte de irigații, a unui „vas mic cu corpul sferic” (fig. 3/33), pe care îl considera specific culturii Belozerka¹⁷. Pornind de la această descoperire, dar și de la repetatele informații referitoare la existența în acest sit a ceramicii decorate prin imprimare, Brudiu propunea o evoluție a sitului cu adevărat halucinantă: 1. o așezare din etapa finală a epocii bronzului; 2. o locuire Tămăoani; 3. o locuire Vânători; 4. o locuire contemporană fazei a II-a a culturii Babadag sau grupului Cozia¹⁸.

Acumularea unor noi descoperiri arheologice în zona Dunării Inferioare îi oferea prilejul lui A. László să revină asupra problematicei grupului Tămăoani¹⁹. Cu această ocazie, sunt menționate mai întâi contribuțiile lui M. Brudiu, care atribuia grupului Tămăoani noi situri, precum cele de la Galați – *Precista*, Ijdileni – Frumușița, Tămăoani, Rogojeni și Suceveni – *Stoborâni*²⁰. În același timp, referindu-se la evoluția cronologică a sitului de la Vânători (prezentată de noi mai sus), A. László afirma, pe bună dreptate, că aceasta „ar fi ideală pentru lămurirea genezei Hallstatt-ului timpuriu

¹⁵ László 1986, p. 72; László 1989, p. 122–123.

¹⁶ László 1986, p. 72.

¹⁷ Vasul, publicat fără scară (Brudiu 1992, fig. 1/1), se afla în expoziția Muzeului de Istorie din Galați, dar, din păcate, datorită reorganizării muzeului, nu am reușit să îl desenăm. Poate fi încadrat în categoria recipientelor de mari dimensiuni, având o înălțime de 68 cm, după cum se specifică chiar în același articol (grupa I de dimensiuni după Ailincăi 2011). De altfel, fără a păstra nicio coerență, același autor menționa, cu doar un an înainte, descoperirea în 1975 la Vânători a „unui mare vas de provizii de tip Belozerka” (Brudiu 1991, p. 32).

¹⁸ Brudiu 1992, p. 7; vezi și Brudiu 1991, p. 232.

¹⁹ László 1997, p. 77–84.

²⁰ Brudiu 1991; Brudiu 1992.

la Dunărea de Jos, dar ea rămâne ipotetică din momentul în care, deocamdată, nu pot fi separate nivelurile de locuire de tip Sihleanu, Tămăoani și Babadag I²¹.

Tot cu această ocazie, sunt discutate și cercetările de la Siliștea – *Popină*, întreprinse în anii 1981–1984 de către N. Harțuche și O. Silvestru. Este vorba despre o așezare cu un singur nivel de locuire, gros de 0,30–0,60 m, atribuit fazei a II-a a culturii Babadag²², cu toate că *pe o parte din ceramică constatăm ornamente specifice fazei vechi (I) ... împreună cu cele din faza Babadag II – care sunt dominante*²³. Pe lângă aceste considerații cronologice, autorii menționau, alături de restul descoperirilor, prezența unor vase specifice fazei a III-a a culturii Babadag (!), dar și descoperirea a două vase tipice culturii Coslogeni, fără nicio observație stratigrafică care să le separe. Citând aceste informații, A. László considera că ne aflăm în fața unei situații asemănătoare așezării sau așezărilor de la Vânători, exprimându-și speranța că cercetările ulterioare vor scoate în evidență existența mai multor niveluri de locuire care să marcheze evoluția culturii Babadag și să clarifice poziția stratigrafică a vaselor de tip Coslogeni²⁴. În același timp, rezultatele cercetărilor de la Siliștea – *Conac* îl determinau pe profesorul ieșean să observe și aici lipsa decorului pe care îl considera specific culturii Babadag – cercurile cu tangente, formele și motivele ornamentale prezentând, în opinia domniei sale, multe similitudini cu ceramica descoperită la Tămăoani. Acest fapt pleda pentru adăugarea acestei așezări în repertoriul descoperirilor de tip Tămăoani. Se considera „ca un bun câștigat” complementaritatea celor două așezări de la Siliștea, în sensul unei datări mai timpurii a descoperirilor de la *Conac*²⁵.

În continuarea studiului, se insistă și asupra descoperirilor de la Garvăn – *Mlăjițul Florilor*, unde au fost distinse trei niveluri de locuire²⁶, dintre care cel mai vechi se caracteriza prin prezența vaselor de tip Coslogeni, precum și prin vase cu un bogat material incizat, de tip Tămăoani, neseperate stratigrafic, sugerând o succesiune: Coslogeni → Tămăoani → Babadag II → Babadag III, considerată similară celei de la Siliștea – *Popină*²⁷.

În încheiere, A. László ridică o serie de probleme de studiu ale debutului primei epoci a fierului la Dunărea de Jos: 1. reanalizarea trecerii de la epoca bronzului la prima epocă a fierului, având în vedere și procesul de formare a culturii Belozerka; 2. clarificarea raportului dintre „aspectul Sihleanu” și grupul Tămăoani; 3. clarificarea originii decorului specific culturii Babadag – cercurile cu tangente; 4. existența unor grupe culturale precum Tămăoani, între sfârșitul culturii Noua-Coslogeni și debutul culturii Babadag; 5. necesitatea studiului relațiilor dintre cultura Belozerka și culturile hallstattiene timpurii de la Dunărea de Jos²⁸.

²¹ László 1997, p. 79.

²² Harțuche, Silvestru 1992, p. 17–24.

²³ Harțuche, Silvestru 1992, p. 22–23.

²⁴ László 1997, p. 81.

²⁵ László 1997, p. 81.

²⁶ Jugănar 1997.

²⁷ László 1997, p. 82.

²⁸ László 1997, p. 82–83.

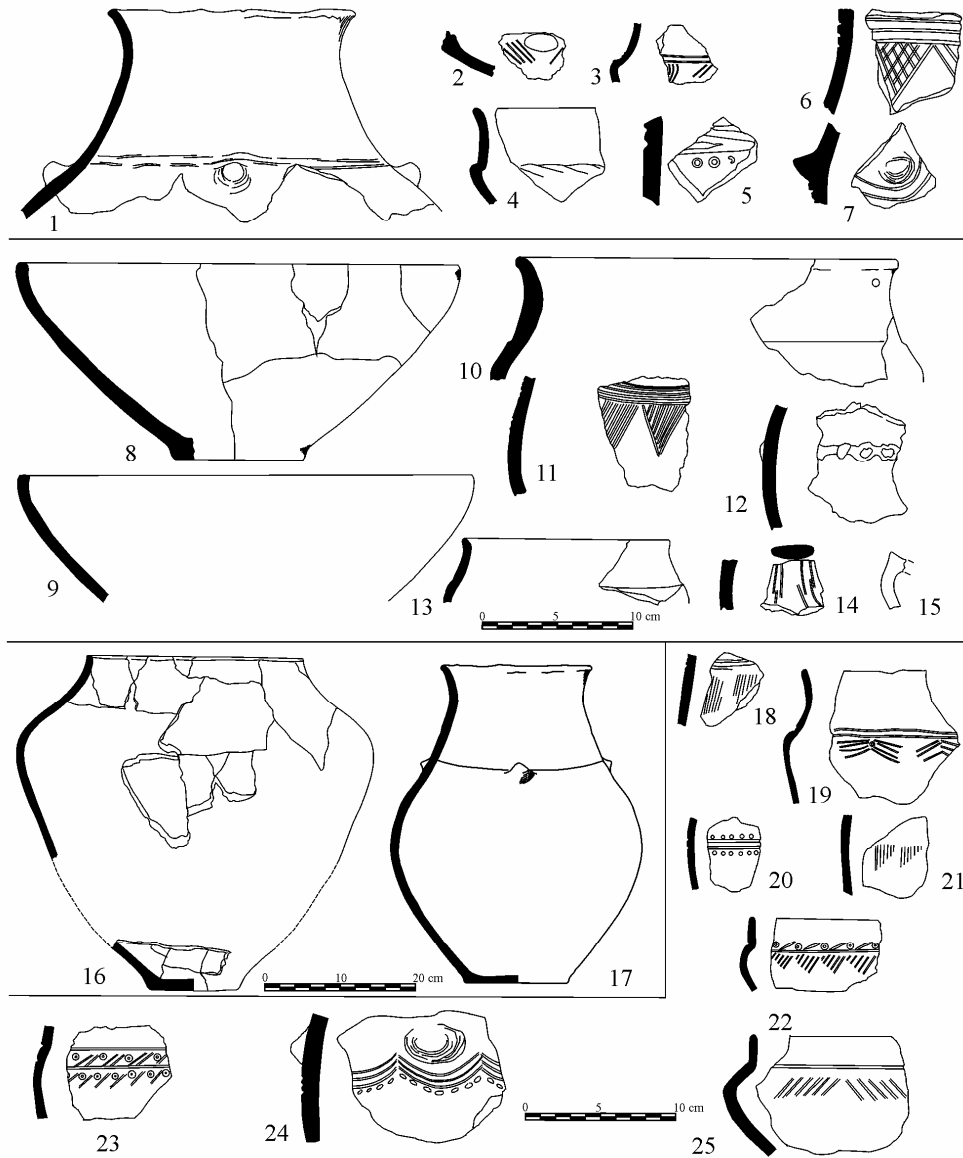


Fig. 4. Ceramică descoperită în așezarea de la Vânători (1979).
 1-7. Sector A, locuința 1; 8-15. Sector B, locuința 1; 16-17. carou 20-21; 18-25. *passim*
 (1. desen S. Ailincăi; 8-17. desene A. Adamescu; 2-7, 18-25. după Brudiu 1980; 1981).

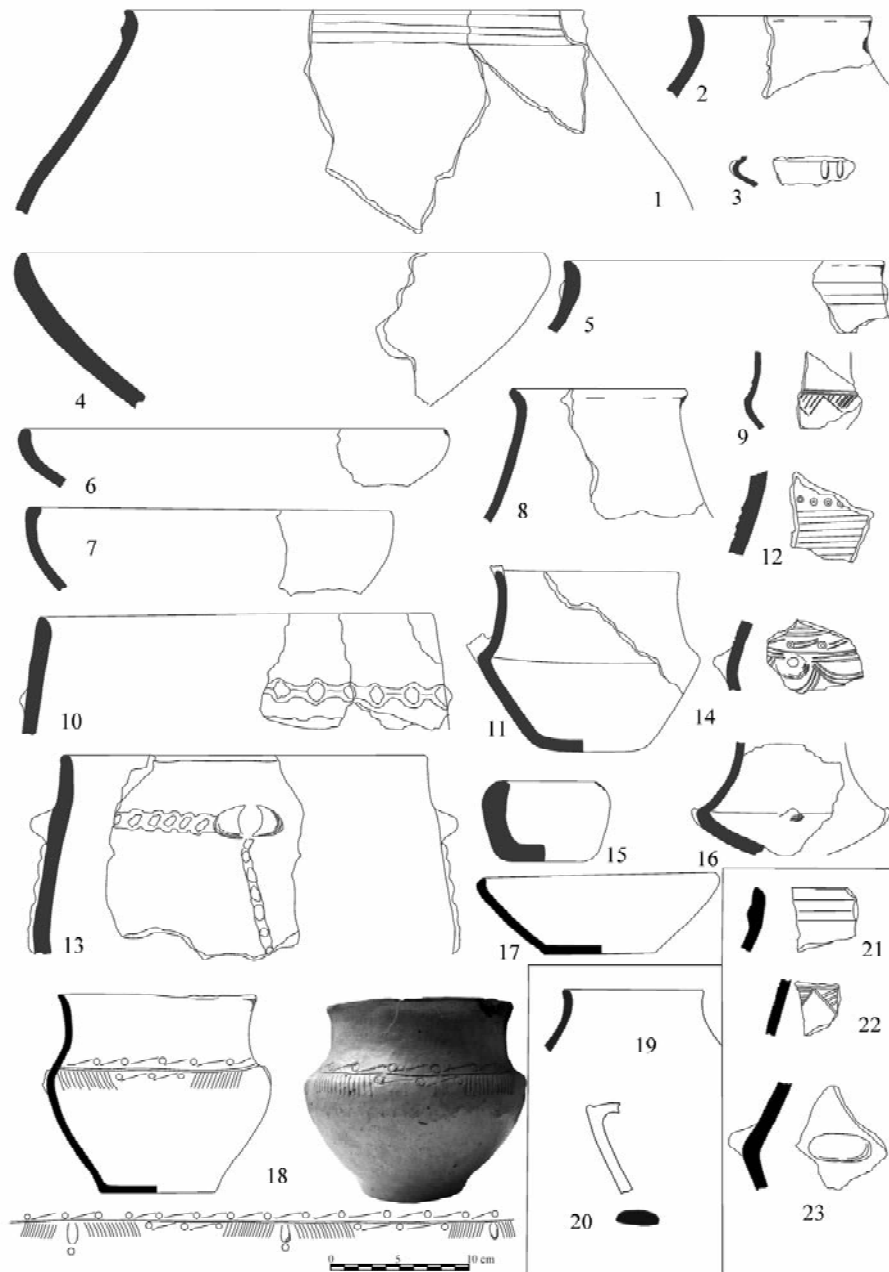


Fig. 5. Ceramică descoperită în așezarea de la Vânători (1979).
1–18. S I., gr. 1; 19–20. S I., gr. 2; 21–23. S I., gr. 3 (desene A. Adamescu).

*

Aceste situri, ce pot fi reunite sub denumirea de *orizont hallstattian timpuriu cu ceramică incizată din sudul Moldovei* sau *grupul Tămăoani*, au fost deseori invocate în stabilirea evoluției manifestărilor culturale de la începutul epocii fierului la Dunărea de Jos, cât și în spațiul pruto-nistrea²⁹, în ciuda faptului că informațiile despre marea lor majoritate provin din descoperiri întâmplătoare sau din săpături cu o suprafață redusă și o modalitate de publicare de multe ori îndoielnică.

Includerea sitului de la Vânători în acest „orizont” a fost încă de la început pusă sub semnul întrebării, prezența ceramicii decorate prin imprimare, ilustrată încă de la prima publicare și amintită în toate articolele citate mai sus, a fost reconfirmată de cercetările de suprafață efectuate de noi în 2007 și 2009 (fig. 14). Acest fapt, precum și prelucrarea unor loturi de materiale provenite din alte situri hallstattiene de la Dunărea de Jos, ne-au determinat să reluăm problematica materialelor arheologice din această așezare.

III. ANALIZA DESCOPERIRILOR

Pentru a elucida problemele legate de atribuirea culturală și cronologia sitului de la Vânători, vom încerca o nouă prezentare a descoperirilor. Demersul nostru se bazează atât pe datele și materialele rezultate în urma cercetărilor din anii 1970 și 1979, publicate doar parțial de M. Brudiu³⁰ (fig. 3–5), cât, mai ales, pe cele din investigațiile întreprinse în perioada 1972–1974 (fig. 6–14, 16) și 2007–2009 (fig. 15), compuse în cea mai mare parte din ceramică, dar și din unelte confecționate din piatră, materii dure animale³¹ și lut.

III.1. Amenajări de habitat

Ca în majoritatea cercetărilor efectuate în așezări ale culturii Babadag, săpăturile întreprinse au avut mai mult scopul de a surprinde situații stratigrafice (care să confirme stratigrafia de la Babadag) decât de a evidenția configurația și dispunerea complexelor arheologice. În cazul de la Vânători, în ciuda bogatului material arheologic la care am avut acces, datele privitoare la amenajările studiate sunt destul de puține și se reduc la informațiile pe care le furnizează M. Brudiu în articolul din 1980. Astfel, în cele două secțiuni săpate în sectorul A (S 1 – 61 × 1 m; S 2 – 17 × 1 m) au fost identificate doar două gropi hallstattiene (gr. 1 și 3) și un strat de „lipitură calcinată”, care ar fi reprezentat resturile unei locuințe de suprafață. Acestora li se adaugă o altă asemenea „locuință” și alte trei gropi identificate în cele trei casete săpate în sectorul B³².

²⁹ Levițki 1994; Nicic 2008.

³⁰ Multe dintre fragmentele ceramice publicate de M. Brudiu (1970, 1980, 1981) nu le-am putut regăsi în colecția Muzeului de Istorie din Galați, calitatea desenelor fiind în numeroase cazuri îndoielnică.

³¹ Mihail, Adamescu 2013.

³² Brudiu 1980, p. 398–399.

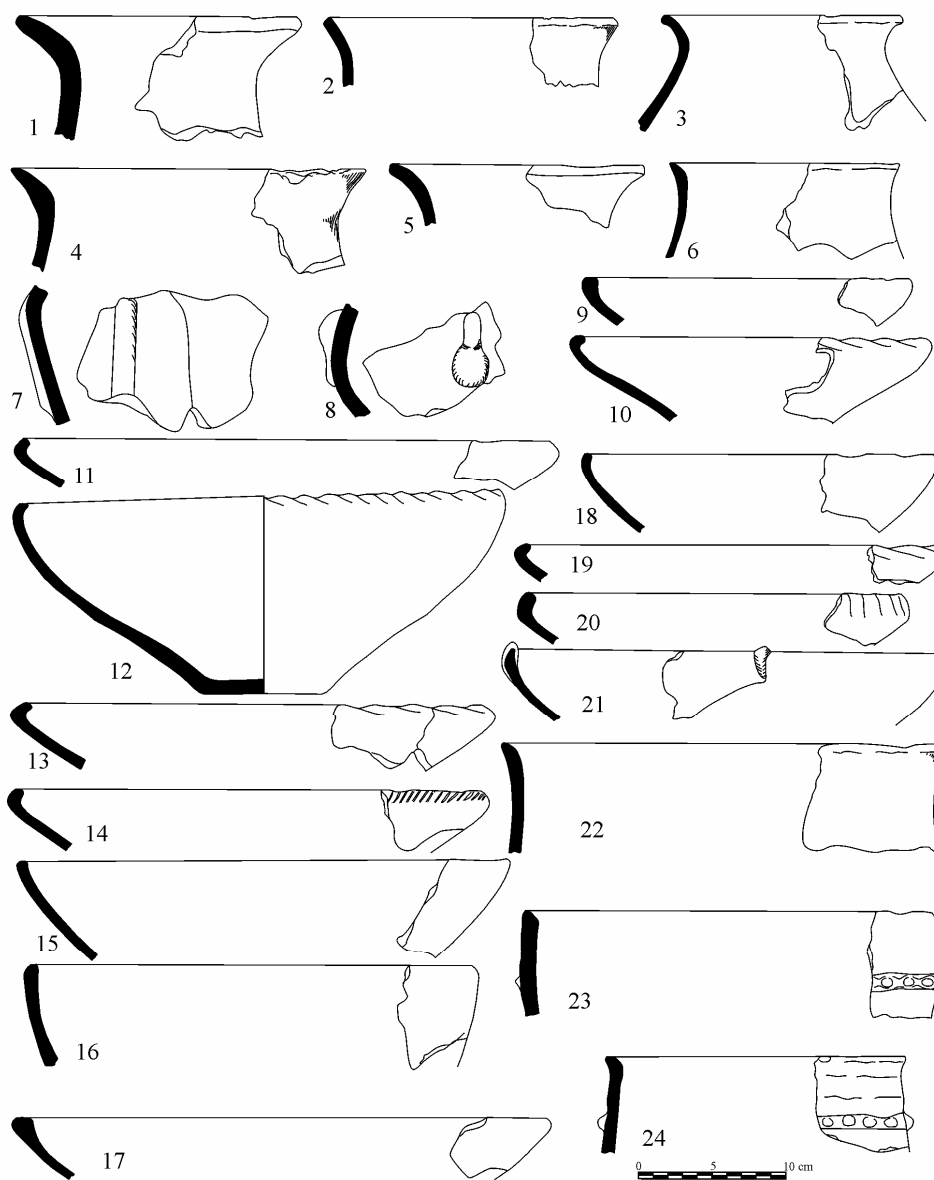


Fig. 6. Ceramică descoperită în așezarea de la Vânători (1972–1974).
1–24. Secțiunea L1 (desene S. Ailincăi).

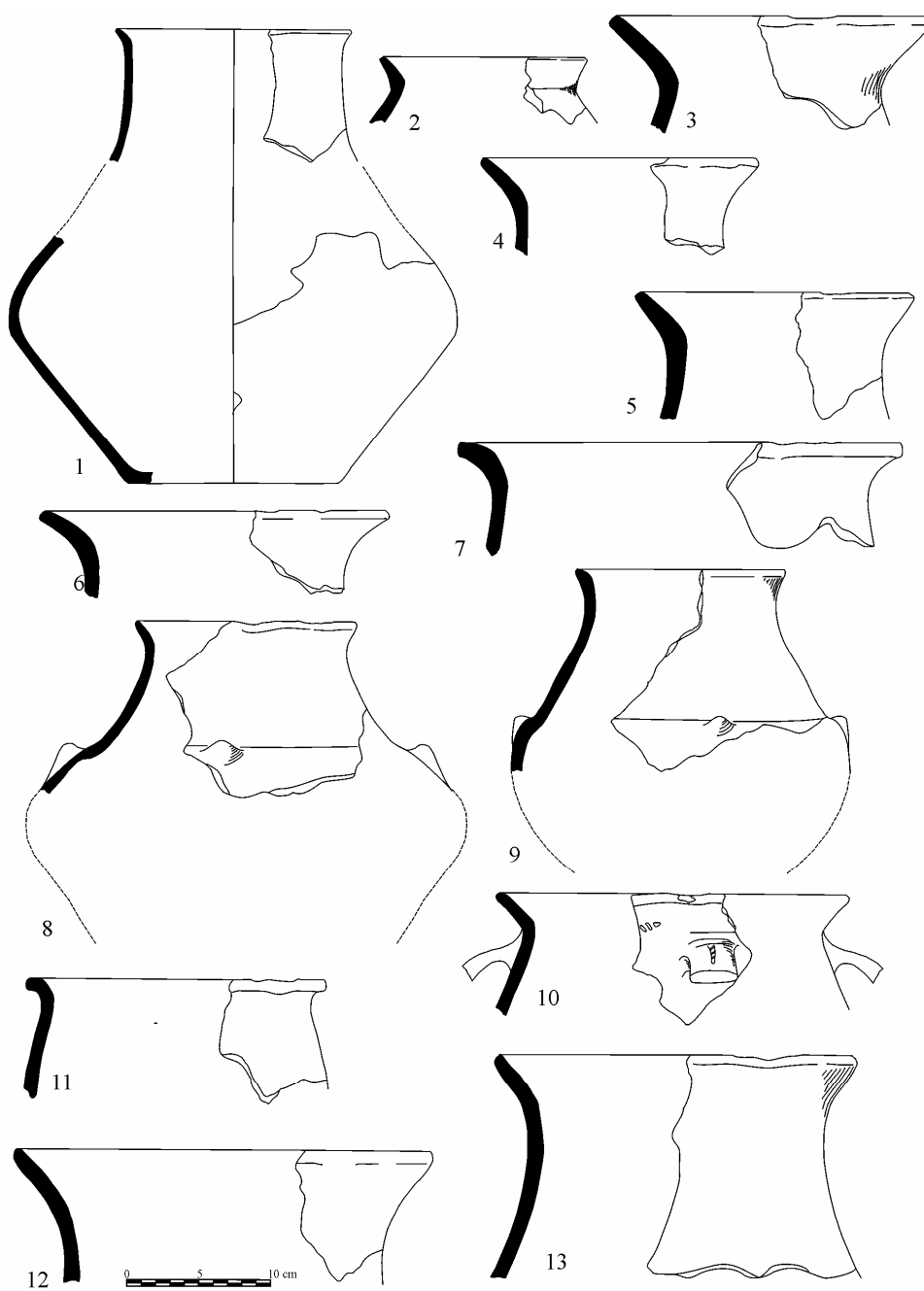


Fig. 7. Ceramică descoperită în așezarea de la Vânători (1972–1974).
1–13. Secțiunile L2 – L3 (desene S. Ailincăi).

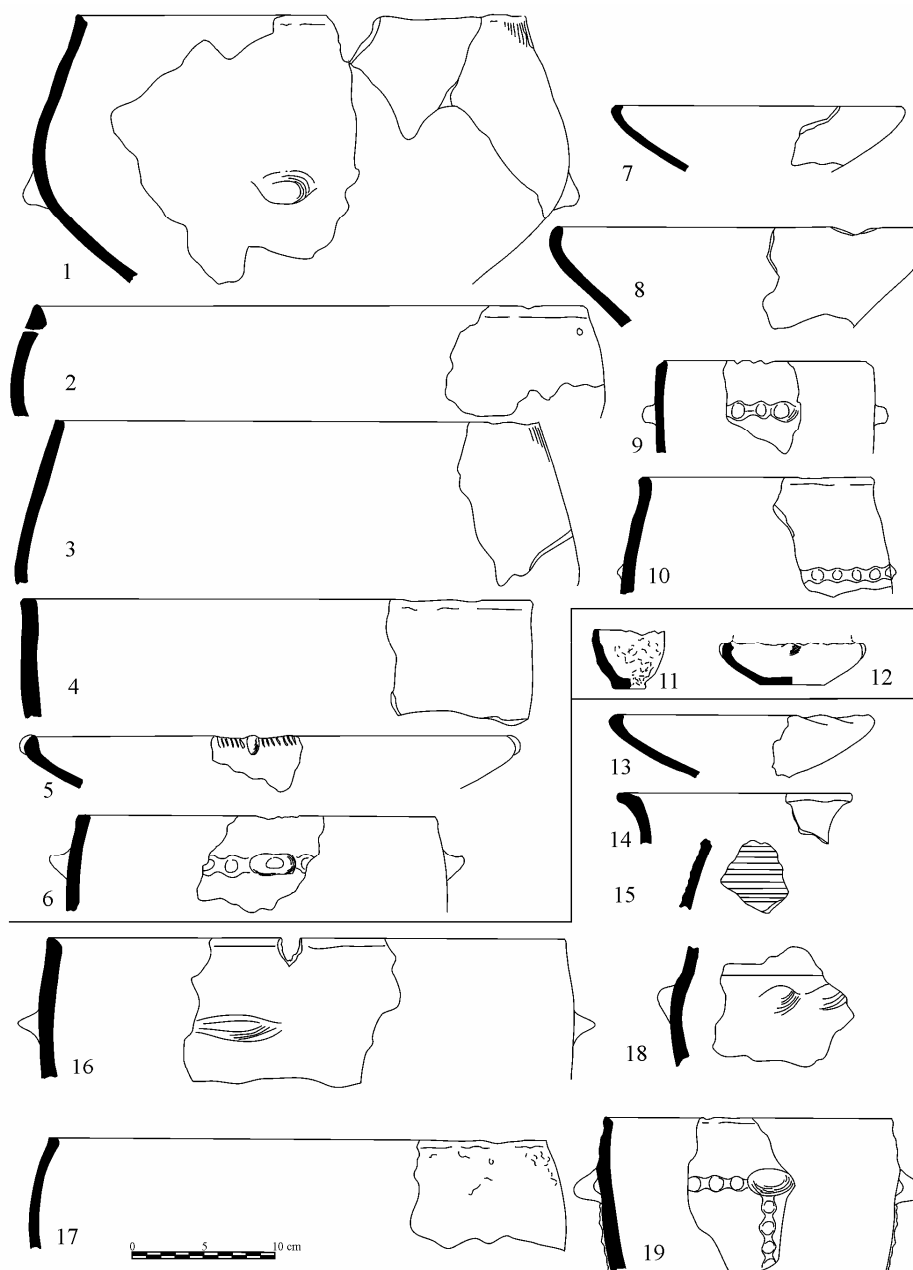


Fig. 8. Ceramică descoperită în așezarea de la Vânători (1972–1974).
 1–10. Secțiunile L2 – L3; 11–12. Secțiunea T1, groapă; 13–19. Secțiunea T1, locuință
 (desene S. Ailincăi).

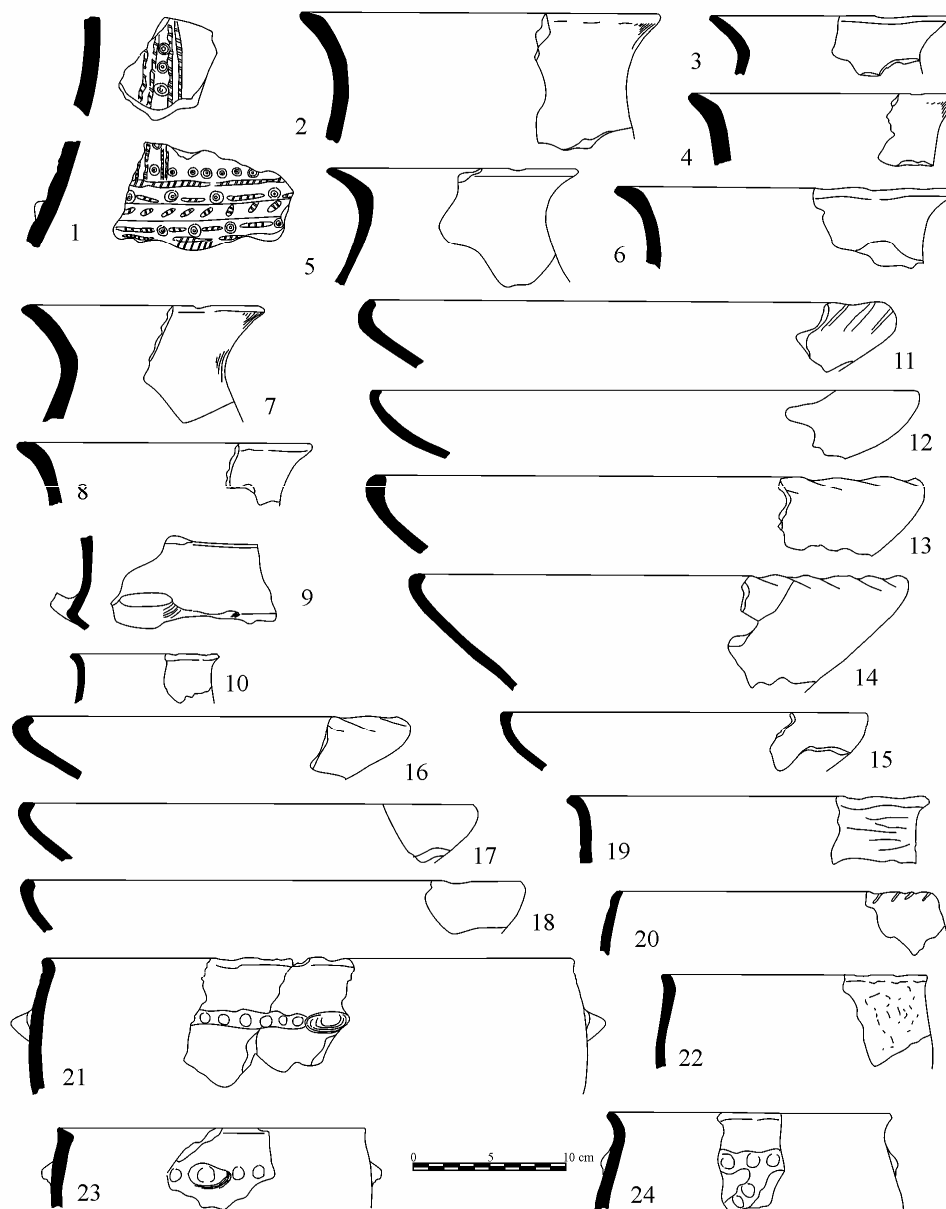


Fig. 9. Ceramică descoperită în așezarea de la Vânători (1972–1974).
1–24. Secțiunea T 1 (desene S. Ailincăi).



Fig. 10. Ceramică descoperită în așezarea de la Vânători (1972–1974).
1–18. fără context (desene S. Ailincăi).

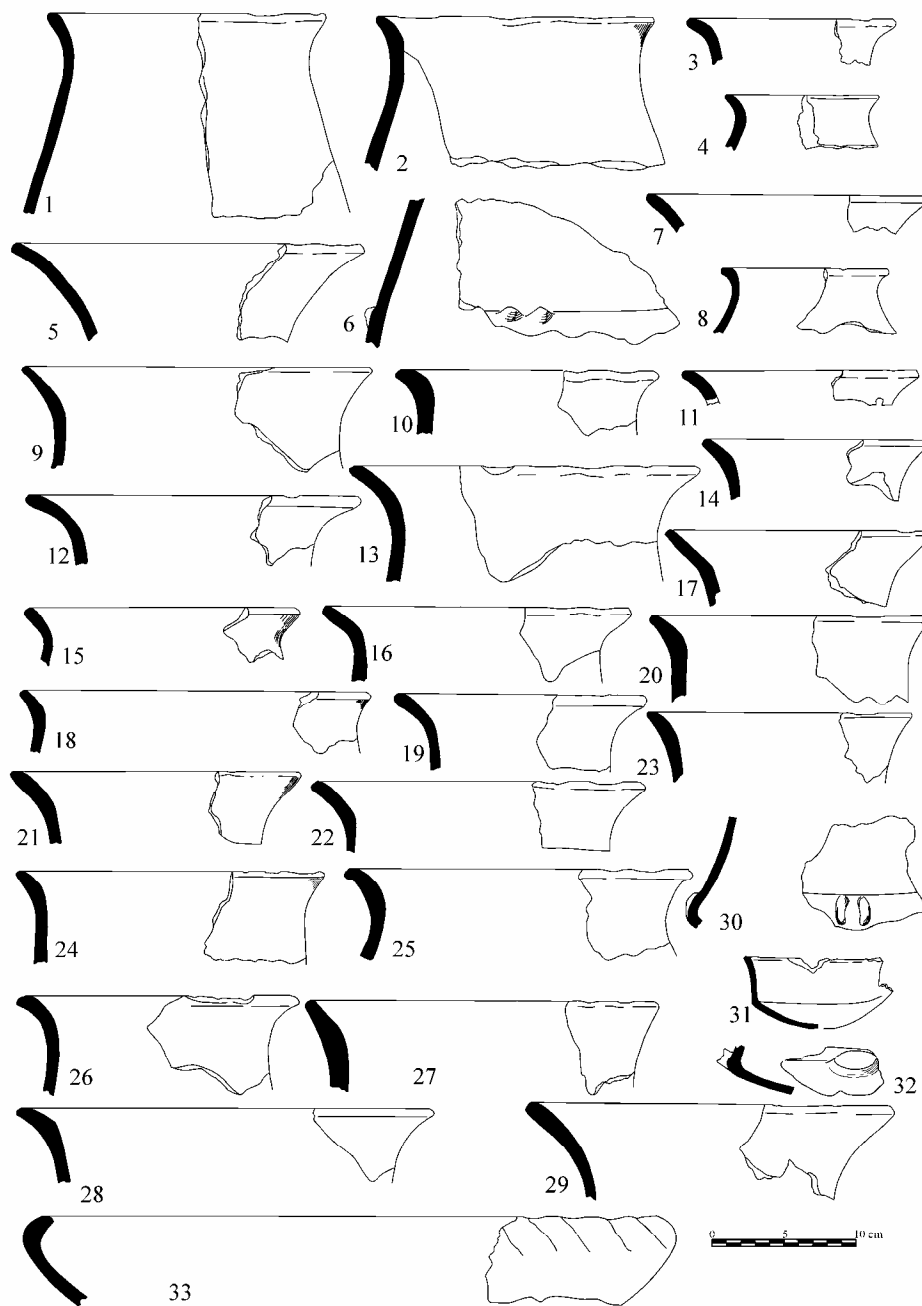


Fig. 11. Ceramică descoperită în așezarea de la Vânători (1972–1974).
1–33. fără context (desene S. Ailincăi).

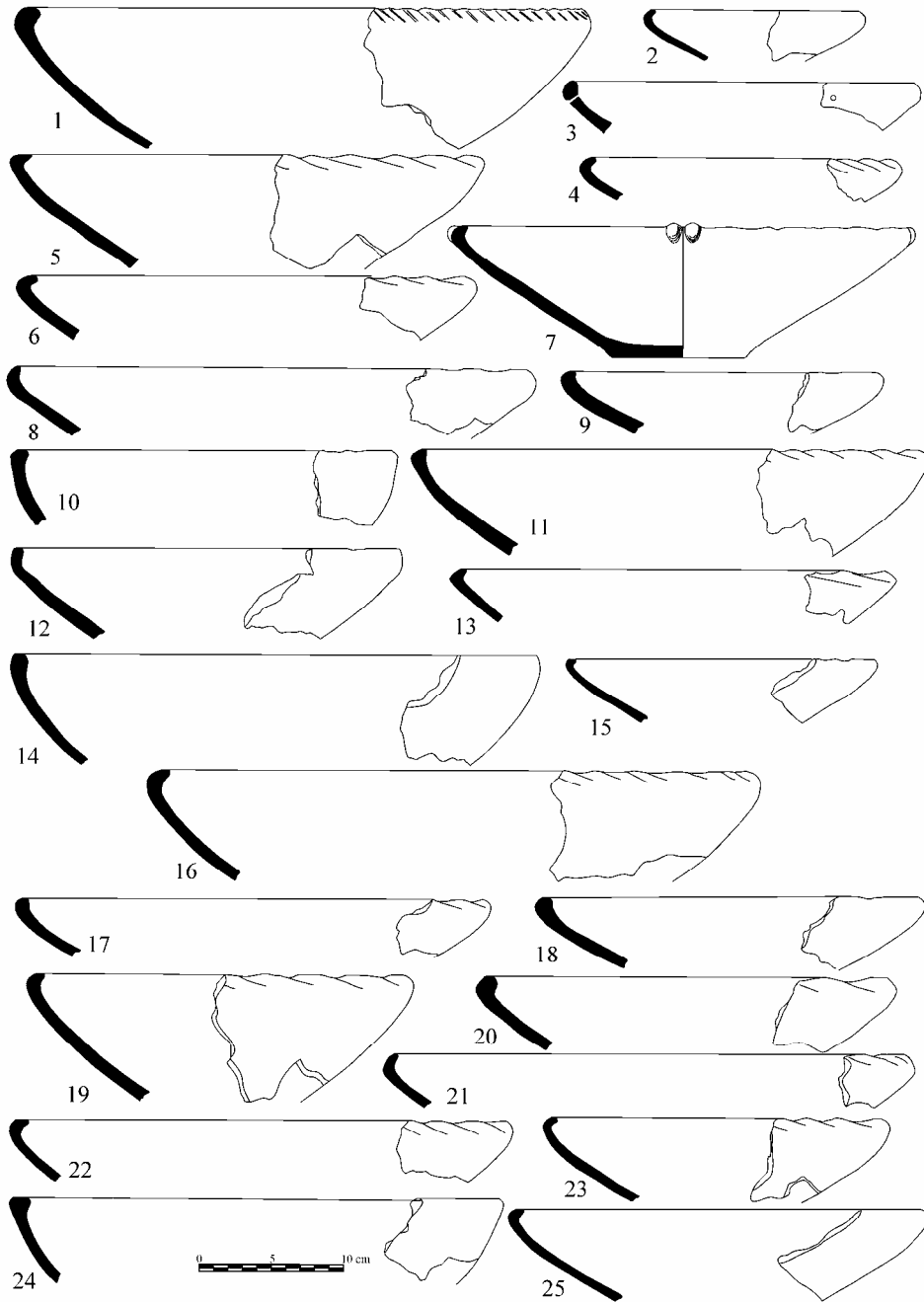


Fig. 12. Ceramică descoperită în așezarea de la Vânători (1972–1974).
1–25. fără context (desene S. Ailincăi).

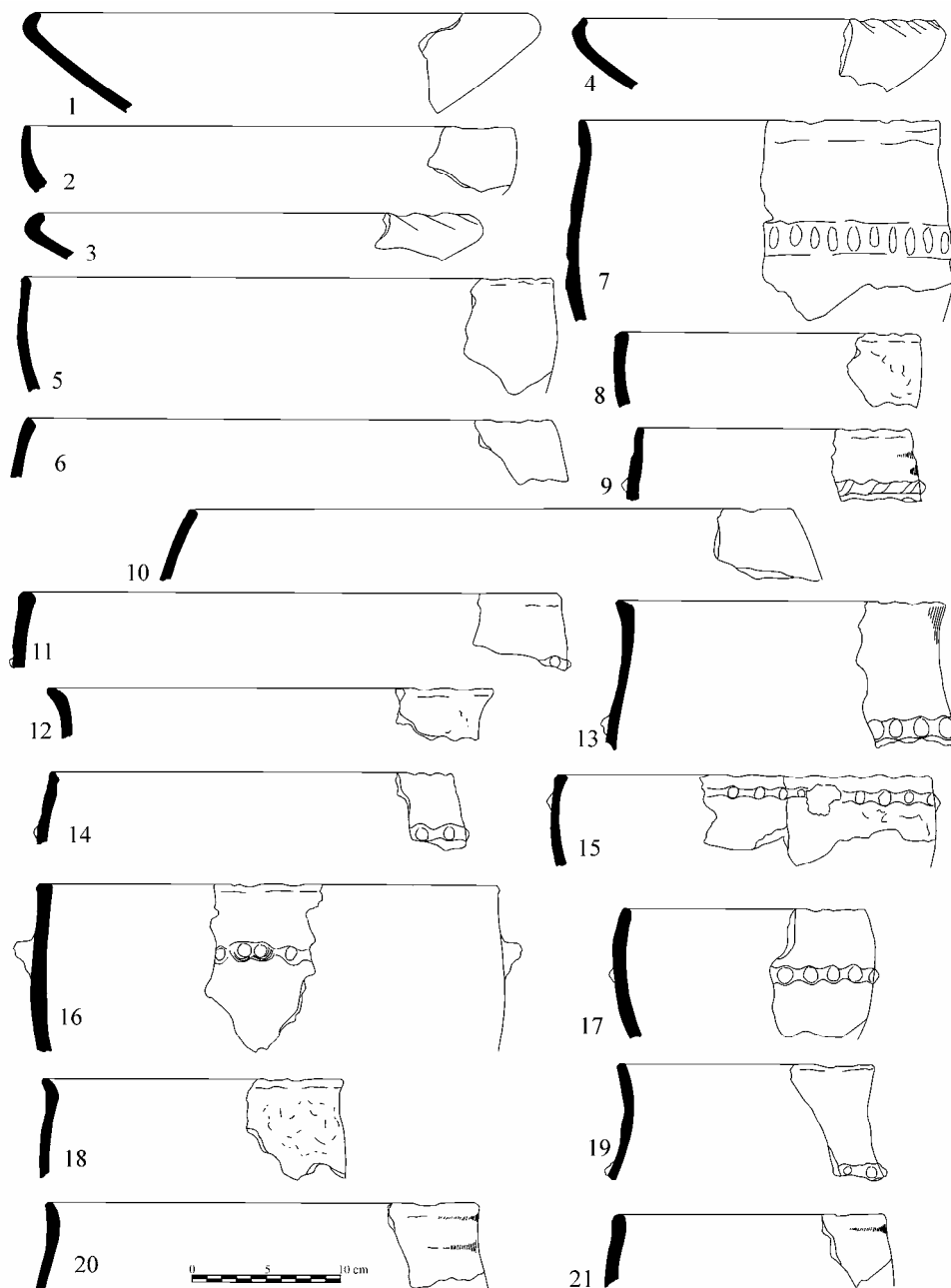


Fig. 13. Ceramică descoperită în așezarea de la Vânători (1972–1974).
1–21. fără context (desene S. Ailincăi).

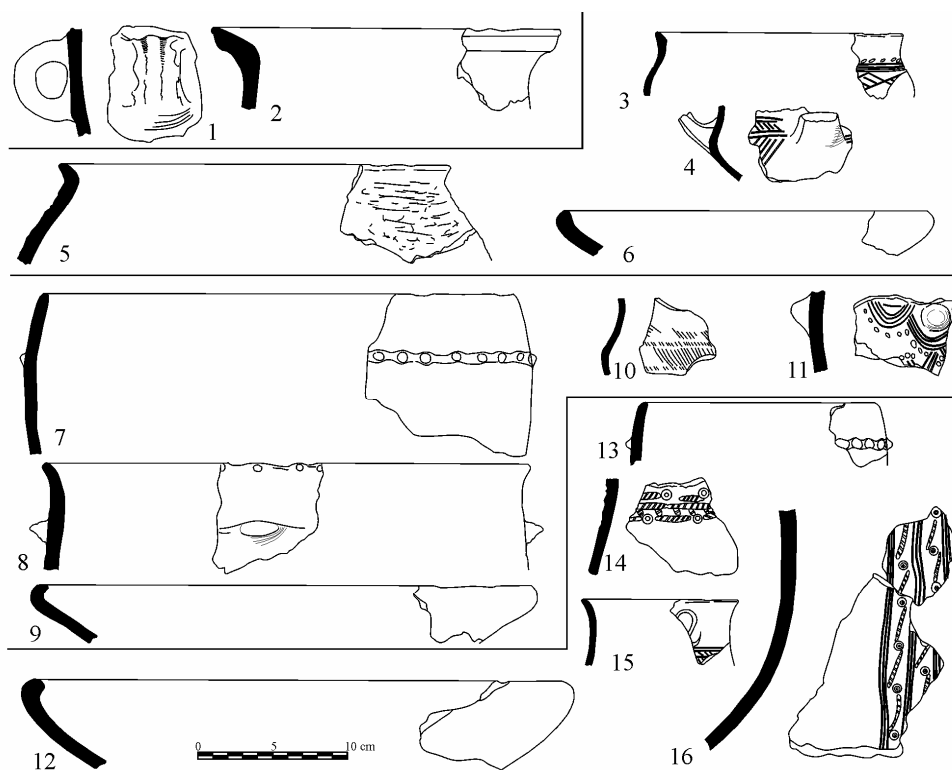


Fig. 14. Ceramică descoperită în așezarea de la Vânători (1972–1974).
1–2. Secțiunea T1, complex A; 3–6. Secțiunea 2; 7–11. Secțiunea 4; 12–16. Secțiunea 4, groapa 2
(desene S. Ailincăi).

Din păcate, nu am reușit să intrăm în posesia jurnalului de săpătură și a desenelor efectuate cu ocazia cercetărilor din anii 1972–1974, singurele date reieșind din marcajul aplicat pe fragmentele ceramice, redat de noi în explicația figurilor. Lipsa acestor date face imposibilă o analiză a spațiului locuit și a modului de amenajare a structurilor de habitat în prima epoca a fierului. Din descrierile și informațiile avute la dispoziție, așezarea hallstattiană de la Vânători pare să fi ocupat o suprafață apreciabilă, de aproximativ 4–5 ha, pe malul lacului cunoscut astăzi sub numele de Brateș (fig. 1–2), locuirea hallstattiană fiind dispusă pe un singur nivel de locuire.

III.2. Ceramică

Ca în toate situațiile de până acum, ceramica reprezintă majoritatea materialului arheologic. Lotul analizat de noi este compus din 296 recipiente păstrate în stare fragmentară, cea mai mare parte a acestora provenind din cercetările întreprinse între anii 1972–1973 de M. Florescu și M. Nicu.

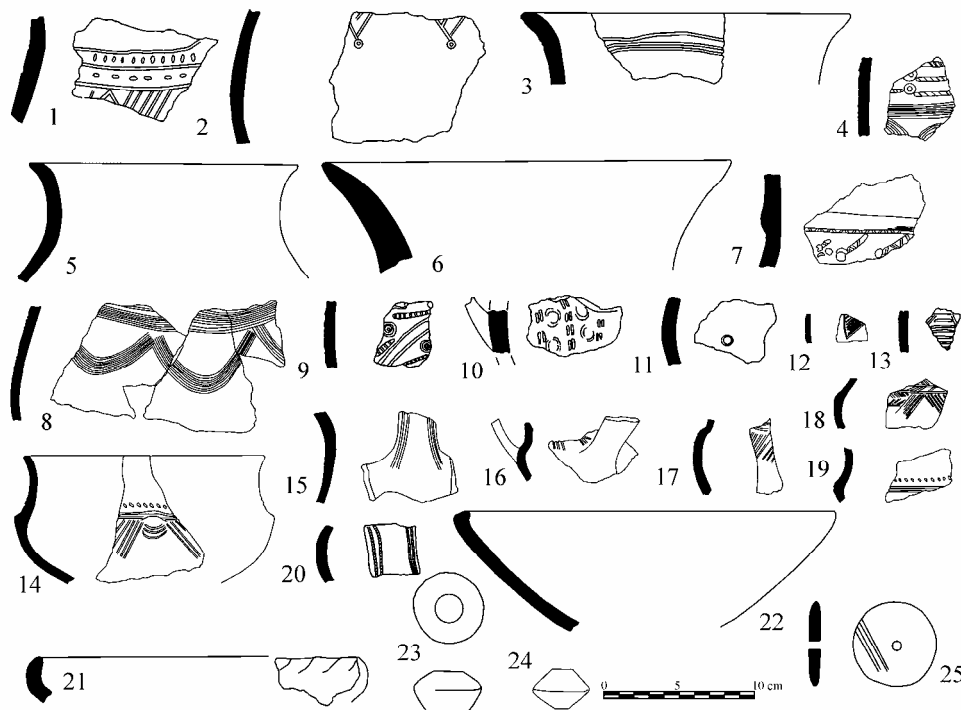


Fig. 15. Obiecte descoperite, în așezarea din prima epocă a fierului de la Vânători, în urma cercetărilor de suprafață din anii 2007–2009 (desene A. Adamescu).

III.2.a. Tipuri de vase

Privită pe ansamblu, ceramica descoperită la Vânători este formată din mai multe categorii de vase pe care le putem identifica și în așezările atribuite culturii Babadag³³.

Categoria A – Vasele bitronconice constituie cea mai numeroasă categorie ceramică (133 exemplare) din lotul analizat, fiind reprezentată de recipiente de dimensiuni foarte diferite. Având în vedere starea fragmentară, singurele măsurători au putut fi efectuate doar pentru calcularea diametrului gurii, valorile obținute indicând o frecvență sporită în cazul vaselor cu o deschidere cuprinsă între 15–25 cm (fig. 16).

Dintre acestea, iese în evidență vasul de mari dimensiuni, descoperit în 1970 (fig. 3/33), ale cărui proporții sunt asemănătoare tipului A₁–I.3–1³⁴. Față de

³³ Pentru descrierea formelor ceramice și a elementelor de decor, vom folosi tipurile stabilite într-un articol recent dedicat ceramicii din așezările culturii Babadag (Ailincăi 2011) și sumar în Ailincăi 2013a. Unii termeni utilizați de noi în acest sens (ex.: formă dependentă sau independentă, deschidere restricționată sau nerestricționată, profil simplu etc.) sunt explicați în Shepard 1956, p. 224 și urm., fig. 21–25.

exemplarele de la Țibrinu³⁵ și Beidaud³⁶, incluse în acest tip, vasul de la Vânători are o deschidere a gurii mai largă, iar gâtul nu este delimitat de corp decât prin cele patru proeminențe dispuse diametral opus.

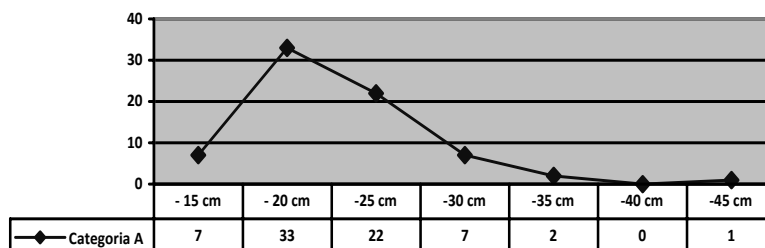


Fig. 16. Așezarea de la Vânători.
Frecvența diametrului gurii la recipientele din categoria A.

Un alt exemplar întreg poate fi încadrat în tipul A₁-II.3-2³⁷, în vreme ce alte două, dacă reconstituirea noastră este corectă, pot fi atribuite tipului A₁-II.3-1³⁸ (fig. 7/1; 10/1). Un alt vas, de dimensiuni medii, prezintă în zona de separație dintre corp și gât un punct ascuțit spre interior, element întâlnit în unele situri cu ceramică având decor canelat³⁹.

Patru exemplare păstrate fragmentar aveau probabil o formă dependentă, contur curbat și o deschidere largă, caracteristici specifice subcategoriei A₅⁴⁰ (fig. 4/16; 5/1, 15, 21). Astfel de vase, remarcate mai întâi la Garvăn – *Mlăjițul Florilor*, unde au fost atribuite inițial sfârșitului epocii bronzului, apar și în sudul Moldovei, la Vânători și Suceveni⁴¹.

Multe dintre vasele bitronconice aveau în zona umărului sau a diametrului maxim proeminențe conice sau calotiforme (tip I – fig. 3/2, 33; 4/1, 7, 17, 24; 5/14; 7/9; 8/18; 10/1-3, 5, 8, 16; 11/6; 14/11; 15/10) ori cu profil oval, aplicate orizontal (tip II – fig. 5/23). Dintre acestea, ne-a atras atenția o proeminență conică de mari dimensiuni (fig. 10/2), realizată prin împingerea peretelui din interior spre exterior (tip I.3.c)⁴², element regăsit atât în arealul culturii Babadag⁴³, cât și în afara

³⁴ Ailincăi 2011, p. 80–81.

³⁵ Ailincăi, Dobrinescu 2006, fig. 2/1.

³⁶ Simion 2003a, fig. 8/6.

³⁷ Ailincăi 2011, p. 84.

³⁸ Ailincăi 2011, p. 83.

³⁹ Vezi de exemplu: așezarea de la Vlădeni – *Popină* pe valea Ialomiței (Rența 2008, fig. 45/2), necropola de la Sboryanovo (Bulgaria) (Stojanov 1997, tab. 13/95–96) sau în așezarea de la Prăjești (cultura Corlăteni–Chișinău – László 1994, fig. 68/9).

⁴⁰ Ailincăi 2011, p. 1–82.

⁴¹ Adamescu 2011, fig. 27/3; 38/1.

⁴² Ailincăi 2011, p. 75.

⁴³ Astfel de proeminențe se regăsesc și în așezarea de la Babadag (Morintz 1964; Morintz 1987, fig. 7/8, 8/1, 3–5), o analogie foarte bună provenind din Caseta 1, nivelul 1, 1996 (Ailincăi 2010a, fig. 217/6).

acestui în așezarea de la Grănicești⁴⁴, necropola de la Sboryanovo, așezarea de la Plovdiv – Svilengrad (Bulgaria)⁴⁵.

În trei cazuri am putut înregistra torți-apucători semicirculare care probabil erau aplicate în zona mediană sau pe umărul vaselor⁴⁶ (fig. 6/8; 10/11, 17; 14/1), iar la alte exemplare am putut observa existența unor benzi cu profil triunghiular, aplicate atât orizontal (fig. 5/1, 5, 21), cât și vertical (fig. 6/7; 10/10)⁴⁷.

O bună parte a vaselor bitronconice (44 exemplare) poartă urme de decorare destul de diverse, atât din punct de vedere tipologic, cât și al tehnicilor de execuție. Pe multe dintre recipiente s-au păstrat doar elemente de decor executate exclusiv prin incizie (tip I – fig. 3/3, 10; 4/1, 18, 21; 15/3; tip II.B.1 – fig. 4/6, 11; 5/22; 10/4; II.B.2 – fig. 3/1; 4/24; 10/6; 14/11; 15/8; tip V – fig. 10/15; 15/1; tip neidentificat – fig. 4/7; 10/5; 15/13) sau combinate cu cele imprimare (tip II.B.3 – fig. 3/4; 15/2; tip V – fig. 4/23; tip VI – fig. 5/14; 10/7; 15/4; decor neidentificat – fig. 4/5; 15/9). În câteva cazuri, decorul a fost executat exclusiv prin imprimare (tip II.A.4 – fig. 10/9; 15/7; tip IV – fig. 15/10; tip V – fig. 9/1; 14/14; decor neidentificat – fig. 15/11), puncte (fig. 4/20; 10/16) sau caneluri (fig. 5/12; 8/15; 10/2).

Categoria B – Cămile sunt o categorie ceramică asemănătoare vaselor bitronconice⁴⁸. Cum majoritatea recipientelor din lotul analizat de noi se prezintă în stare fragmentară, singurul element distinctiv dintre cele două categorii este existența unei torți, element observat la un singur exemplar (fig. 7/10), decorat cu motive imprimate, dar greu de încadrat tipologic din cauza stării sale fragmentare.

Categoria C – În lotul analizat am putut identifica 44 de cești, aflate în stare fragmentară, fapt ce îngreunează încadrarea lor tipologică. Având în vedere unele caracteristici morfologice și tehnologice, putem totuși presupune că acestea pot fi atribuite mai ales subcategoriilor C_1 și C_2 (formă independentă, cu una sau două toarte supraînălțate). Singurul exemplar aproape întreg a fost încadrat de noi în tipul C_2 -III.4-1⁴⁹ (fig. 5/18), în vreme ce altele prezintă caracteristicile tipurilor C_2 -IV.2-6⁵⁰ (fig. 5/11) sau C_2 -IV.1-3⁵¹ (fig. 11/31). Un singur fragment sugerează existența la Vânători a ceștilor din subcategoria C_3 (formă dependentă, profil simplu)⁵² (fig. 5/15).

Referindu-ne la toarte, deși nu s-au păstrat decât fragmente, nu putem să nu menționăm existența a trei exemplare cu extremitatea superioară ascuțită (tip I.2.c – fig. 3/12; 4/15; 5/20). În alte câteva cazuri, am observat și aplicarea în zona diametrului maxim a unor proeminențe conice (tip II – fig. 5/16; 9/9; 8/12; 15/14) sau cu profil oval dispuse vertical (tip III – fig. 3/14; 5/3, 18; 11/30).

⁴⁴ László 1994, fig. 29/7.

⁴⁵ Nehrizov 2006, tab. 8/6; Nehrizov, Cvetkova 2008, tab. 80/4.

⁴⁶ Ailincăi 2011, p. 73–74, fig. 9.

⁴⁷ Ailincăi 2011, p. 76, fig. 11.

⁴⁸ Ailincăi 2011, p. 99 și urm.

⁴⁹ Ailincăi 2011, p. 109.

⁵⁰ Ailincăi 2011, p. 121.

⁵¹ Ailincăi 2011, p. 117–118.

⁵² Ailincăi 2011, p. 124–126.

O mare parte dintre cești păstrează urme de decorare executate prin incizie și prin canelură și imprimare, pe torți (fig. 3/6, 12–13; 4/14; 15/15, 20) sau, mai ales, în zona mediană a vaselor, unde am înregistrat benzi de decor de tip II.A.2 (fig. 3/8–9, 14; 4/4), II.A.2 (fig. 15/19), II.A.3 (fig. 3/5), II.B.1 (fig. 4/2–3, 19, 25; 5/9; 14/10; 15/12, 14, 17), III.A (fig. 14/4) și VI (fig. 4/22; 5/18; 14/3; 15/8).

Categoria E – Străchinile sunt reprezentate de 76 de exemplare, dintre care 72 au deschiderea restricționată (subcategoria E₁ – fig. 3/15–23; 4/8–9; 5/4, 6–7, 17; 6/9–14, 15–16, 18–21; 8/1, 5, 7–8, 15; 9/11–12, 14, 16–18; 11/33; 12/1–25; 13/1, 3–4; 14/6, 9, 12; 15/21) și numai patru au deschiderea nerestricționată (subcategoria E₂ – Fig. 6/15, 17; 9/15; 13/2). În trei cazuri am putut observa prezența în zona marginii a unor proeminente cu profil oval dispuse vertical (tip III – fig. 6/21; 8/5; 12/7) și într-un singur caz, sub diametrul maxim al unui castron, a unei proeminente cu profil rectangular aplicată orizontal (tip II – fig. 8/1).

În 67 de cazuri am putut calcula diametrul maxim; din fig. 17 se poate constata că cele mai multe exemplare au o deschidere cuprinsă între 30–40 cm, dar cu un maxim cuprins între 30–35 cm, situație oarecum asemănătoare celei observate în alte situri ale culturii Babadag⁵³.

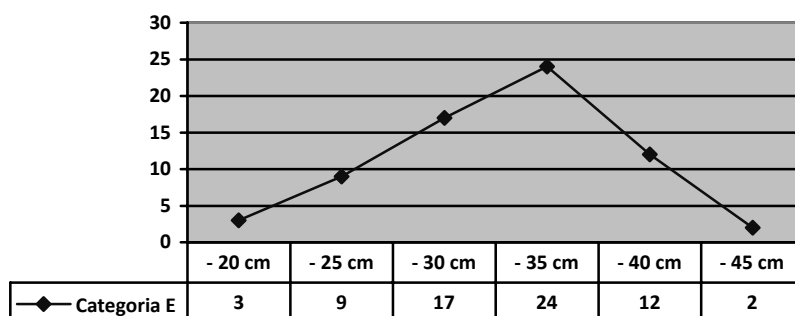


Fig. 17. Așezarea de la Vânători.
Frecvența diametrului maxim la recipientele din categoria E.

Multe dintre aceste vase au marginea decorată cu caneluri oblice (decor II.A.1–1 – fig. 3/11, 21–23; 6/9–10, 12–13, 20; 8/13; 9/11, 13–14, 16; 11/33; 12/4–6, 11, 13, 16–17, 19–22; 13/3–4; 15/21), trei străchini aveau aceeași zonă decorată cu linii incizate oblice (decor II.A.1–2 – fig. 6/4; 8/5; 12/1) și pe un alt fragment am putut identifica un decor de tip II.A.2, realizat prin imprimare (fig. 3/17).

Categoria F – vasele de bucătărie sunt reprezentate de 46 de exemplare, toate în stare fragmentară. Dintre acestea, cele mai multe (25) au o formă dependentă și o deschidere restricționată (subcategoria F₁ – fig. 5/10, 13; 6/23; 8/2–3, 6, 9, 16–17, 19; 9/20–21, 23; 13/5–6, 8–11, 14–17; 14/7, 13), alte 15 vase aveau

⁵³ Ailincăi 2011, p. 160; Ailincăi, Mihail, Constantinescu 2013, p. 405; Ailincăi 2013b.

deschiderea restricționată și formă independentă (subcategoria F2 – fig. 3/28, 30; 6/22, 24; 8/10; 9/19, 22, 24; 13/7, 12–13, 18–21; 14/5, 8); doar un fragment sugerează existența recipientelor cu deschidere nerestricționată (subcategoria F3 – fig. 8/4), în vreme ce alte patru fragmente nu au putut fi încadrate tipologic (fig. 3/31–32; 4/12).

În doar 41 de cazuri am putut calcula diametrul gurii (fig. 18), observându-se că cele mai multe exemplare au o deschidere cuprinsă între 15–20 cm, 25–30 cm și mai ales între 35–40 cm, valorile fiind ușor mai mari decât pe ansamblul culturii Babadag⁵⁴.

O mare parte dintre vasele de bucătărie desenate (23 exemplare) au aplicate, cu deosebire în zona superioară a corpului, brâuri cu alveole dispuse orizontal (fig. 3/28, 30; 4/12; 5/10; 6/23–24, 27; 8/6, 9–10; 9/21; 13/7, 9, 13–17, 19; 14/7, 13), combinate uneori cu alte benzi montate oblic sau vertical pe corp (fig. 5/13; 8/19; 9/24); iar alte opt recipiente prezintă apucători cu profil oval dispuse orizontal (Tip II – fig. 5/13; 8/6, 18–19; 9/23; 13/16; 14/8).

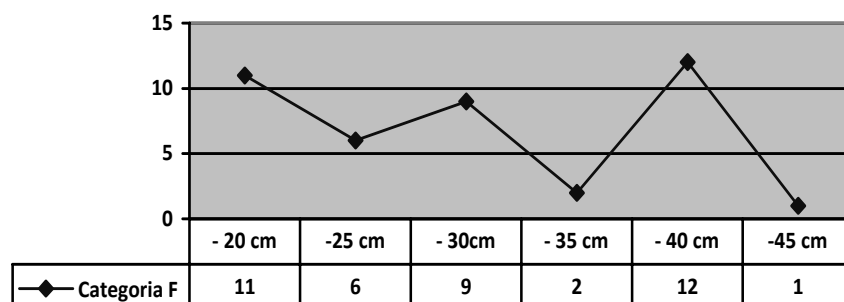


Fig. 18. Așezarea de la Vânători.
Frecvența diametrului gurii la recipientele din categoria F.

Doar în câteva cazuri am putut observa urme de decor aplicate mai ales pe buză prin elemente executate prin incizie (decor tip II.A.1 – fig. 3/31–32; 9/20) sau alveole (decor tip II.A.2 – fig. 14/8).

Categoria I – lămpi. În această categorie putem include doar un singur vas, de mici dimensiuni, confecționat din pastă grosieră, finisat neglijent, cu urme de ardere în interior (fig. 8/11)⁵⁵.

III.2.b. Frecvența categoriilor ceramice

Din cauza diferitelor metode de selectare a materialului arheologic, dar și a intervalului mare de timp dintre momentul descoperirii și cel al publicării, este posibil ca o parte a acestuia să se fi pierdut. Având în vedere aceste considerente, în

⁵⁴ Ailincăi 2011, p. 161; Ailincăi 2013b, p. 73; Ailincăi, Mihail, Constantinescu 2013, p. 406.

⁵⁵ Ailincăi 2011, p. 41.

ciuda dorinței noastre de a include în acest studiu tot ce s-a putut reda grafic, nu știm în ce măsură o analiză a frecvenței categoriilor ceramice ar avea o valoare reală.

Din figura 19 se poate observa frecvența ridicată a *categoriei A* (vase bitronconice) care deține 44,93% din totalul lotului. Categoriile E (străchinile) și C (ceștile) dețin o pondere de 24,32%, respectiv 14,87%, în vreme ce categoria F (vasele de bucătărie) este destul de redusă numeric în comparație cu situațiile întâlnite în alte situri ale culturii Babadag⁵⁶. Cu această observație, categoriile ceramice identificate în situl de la Vânători sunt prezente într-o pondere asemănătoare cu aceea din situl de la Revărsarea – *Dealul Tichilești*⁵⁷.

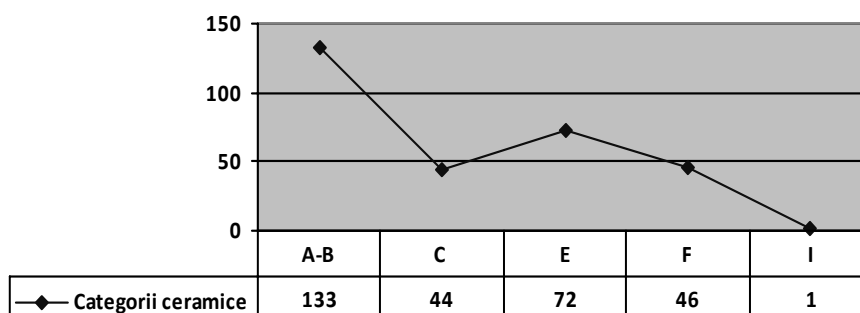


Fig. 19. Așezarea de la Vânători. Frecvența categoriilor ceramice.

III.2.c. Stilul decorativ

Dintre cele 296 de recipiente strânse de noi în acest studiu, 107 prezintă urme de decorare (36,15%), realizate prin incizii, puncte, imprimeuri sau caneluri. Cele mai multe dintre acestea sunt benzi de decor simple, cu mișcare de translație, de tip II.A.1 sau II.A.2, majoritatea executate prin canelură pe cești și, mai ales, pe marginea străchinilor. Bine reprezentate sunt și decorurile care urmează o mișcare bilaterală după o axă verticală (II. B.1 și II.B.2), dar și benzile de decor mai complexe (tip VI).

Pe ansamblu, se poate observa frecvența ridicată a decorurilor executate exclusiv prin elemente incizate (tip I, II.A.1, II.B.1, II.B.2, VI) aplicate mai cu seamă pe cești sau vasele bitronconice, dar și pe străchini și vase de bucătărie. Motivele efectuate prin imprimare (tip II.A.1, II.A.4, II.B.3, IV, V, VI) apar în multe cazuri asociate cu cele incizate, îndeosebi pe fragmentele atribuite categoriei A–B, dar și pe cești⁵⁸ și într-un singur caz pe o străchină (tabel 1; fig. 20).

⁵⁶ Ailincăi 2011, p. 159–161.

⁵⁷ Ailincăi 2013a, p. 74.

⁵⁸ Am inclus în categoria motivelor realizate prin imprimare și fragmentele pe care apar cercuri considerate în literatura de specialitate ca fiind „incizate” (fig. 4/5; 22–23; 5/14; 18). Trebuie totuși să precizăm cu această ocazie că, de cele mai multe ori, acestea erau realizate prin impresiunea unui instrument realizat probabil din lemn sau stuf, gol în interior, diferit de cel al pintaderelor clasice descoperite în mediul Babadag (Ailincăi *et alii* 2004–2005).

Tabel 1

Tipuri de decor aplicat pe ceramica din prima epocă a fierului de la Vânători – La Jolică

Categorie	Tip decor	I	II.A. 1	II.A. 2	II.A. 3	II.A. 4	II.B. 1	II.B. 2	II.B. 3	III.A	IV	V	VI	?	
A-B	incizie	3	1				7	5					2	3	
	imprimare		2			2			2		1	4	3	4	
	canelură										1				
	puncte										1			1	
C	incizie		1		1		8			1			2	6	
	imprimare						1						2	2	
	canelură		3												
	puncte			1											
E	incizie		3												
	imprimare			1											
	canelură		29												
	puncte														
F	incizie		3												
	imprimare														
	canelură														
	puncte			1											
Total	incizie	3	8		1		15	5		1			4	9	46
	imprimare		2	1		2	1		2		1	4	5	6	24
	canelură		32								1				33
	puncte			2							1			1	4
	Total	3	42	3	1	2	16	5	2	1	3	4	9	16	107

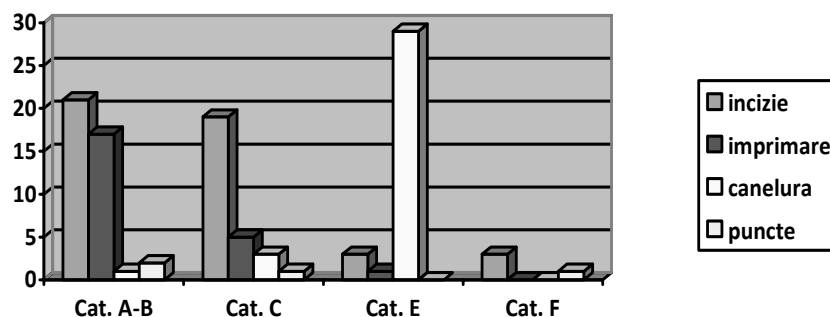


Fig. 20. Așezarea de la Vânători.
Frecvența tehnicilor de realizate a decorului în funcție de categoriile ceramice.

III.3. Unelte și arme din piatră și materii dure animale

Din așezarea de la Vânători provine și un lot de 22 de piese, confecționate din piatră și materii dure animale⁵⁹, dintre care cel mai bine reprezentate sunt cele realizate prin șlefuirea pietrei (20 exemplare).

Inventarul tipologic, stabilit pe baza formei părții active, este compus din trei grupuri pe care le vom prezenta pe scurt în rândurile următoare. Un prim grup este cel al pieselor cu partea activă liniară, în cadrul căruia am inclus o teslă (fig. 21/1–3) și un topor (fig. 21/4–5, 7). Cel de-al doilea grup este cel al uneltelor cu partea activă convexă, în componența sa intrând un topor (fig. 21/6, 9) și un ciocan (fig. 21/11–14). Ultimul grup este cel al pieselor pentru care partea activă este reprezentată de suprafața corpului (parțial sau în totalitate). Trei tipuri fac parte din acest grup: frecătoare (fig. 21/8, 16–18), un percutor (fig. 21/19) și o râșniță (fig. 21/15). O singură piesă nu este un produs finit, ci se afla în curs de prelucrare (fig. 21/10).

În cadrul tipurilor de materie primă predomină șisturile, calcarul și gresia. Principala sursă pentru rocile prelucrate se găsea nu foarte departe de poziția sitului de la Vânători, în zona de nord a Dobrogei⁶⁰.

Din punctul de vedere al alegerii suporturilor, s-a optat în mică măsură pentru exemplare în forma naturală, de cele mai multe ori realizându-se transformarea unui bloc de materie primă în obiect finit. Pentru început, forma generală a viitoarei piese era conturată prin cioplire, probabil cu un percutor de piatră. Etapa finală, ce consta în șlefuirea mai mult sau mai puțin intensă a suprafeței, se realiza prin abraziune. Aceasta avea un caracter mai pronunțat și organizat pentru amenajarea părții active.

Urmele de utilizare sunt prezente sub forma tocirii tășului și desprinderilor de așchii. Gradul de tocire și dimensiunile desprinderilor variază în funcție de tipul de activitate la care a participat și duritatea materiei asupra căreia s-a acționat. În cazul

⁵⁹ Mihail, Adamescu 2013.

⁶⁰ Haită 2011, p. 86.

pieselor folosite în acțiuni de fricțiune (frecător, râșniță), urmele de uzură se manifestă preponderent prin tocire. Exemplele ce au participat în acțiuni ce implicau percuția (tesle, topoare, ciocane), executată cel mai adesea într-o manieră violentă, prezintă numeroase desprinderi de așchii, o bună parte de dimensiuni apreciabile. De cele mai multe ori, acestea s-au produs nu doar la nivelul tășului, ci și la cel al talonului, dovadă a unor șocuri puternice ce s-au propagat pe toată lungimea piesei.

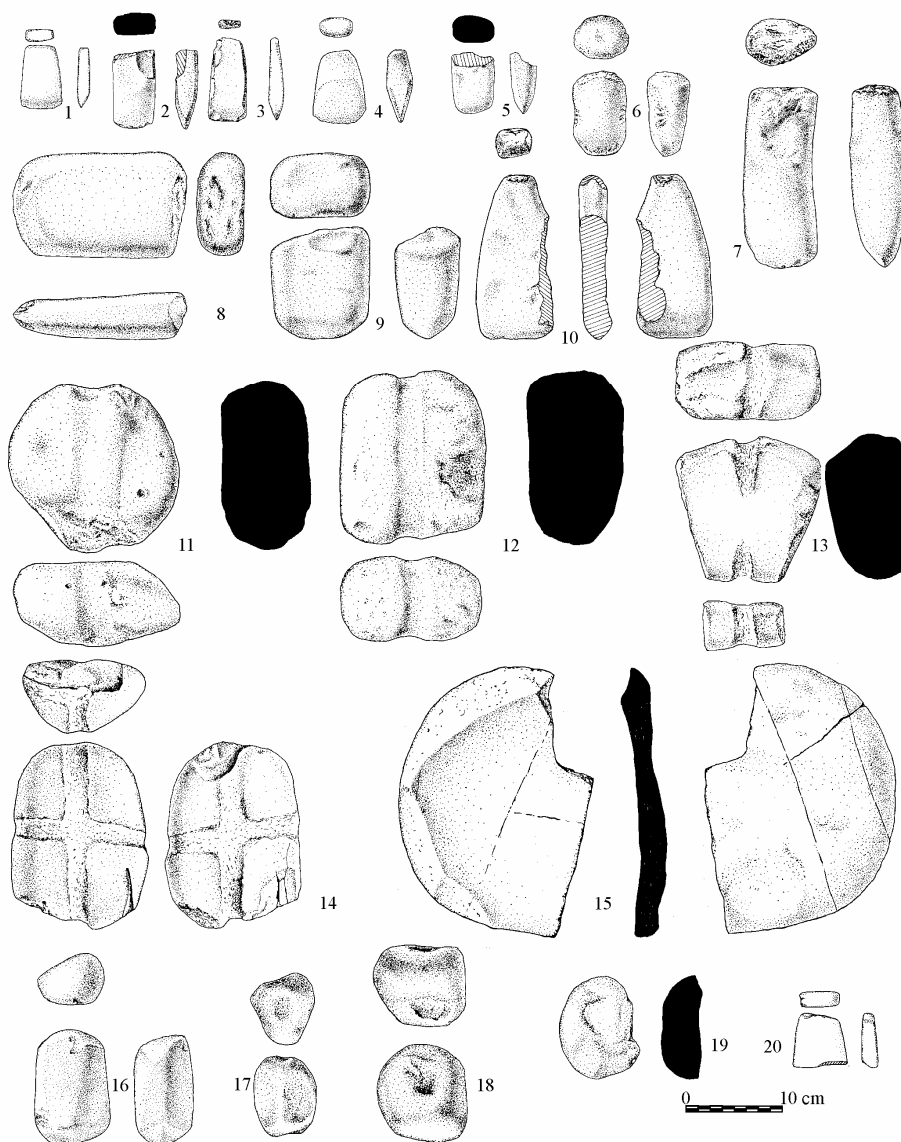


Fig. 21. Unelte din piatră descoperite în așezarea de la Vânători (desene C. Geanbai).

Materiile dure animale sunt prezente prin intermediul unei raze de corn de cerb detașată prin fracturare. Nu au fost observate urme de prelucrare pe suprafața sa. A fost descoperită și o lamă de silex, confecționată pe suport debitat. Pe latura stângă, în apropierea extremității proximale, au fost executate, pe o porțiune, o serie de retușe scurte ce ocupă o poziție directă, au o dispunere convexă, înclinare semiabruptă și morfologie decortă. Pe latura dreaptă au fost observate retușe de utilizare.

III.4. Unelte din lut

Singurele unelte confecționate din lut sunt cele trei greutăți/fusaiole descoperite în cursul cercetărilor de suprafață întreprinse în anii 2007–2009. Două dintre acestea aveau o formă bitronconică (fig. 15/23–24), în vreme ce a treia avea forma unui disc cu perforație în zona centrală (fig. 15/25).

IV. ORIZONTUL HALLSTATTIAN TIMPURIU CU CERAMICĂ INCIZATĂ LA DUNĂREA DE JOS. O ANALIZĂ CRITICĂ

Așa cum se poate observa din cele de mai sus, materialul arheologic de la Vânători poate fi considerat specific culturii Babadag, iar prezența ceramicii decorate prin imprimare pune la îndoială atribuirea acestui sit orizontului hallstattian timpuriu cu ceramică incizată. Ideea existenței acestui orizont a apărut odată cu cronologia relativă propusă de S. Morintz pentru situl de la Babadag și cultura eponimă⁶¹, însă așa cum am arătat recent⁶², există multe semne de întrebare asupra împărțirii în trei faze a culturii Babadag și mai ales asupra existenței fazelor I și III, caracterizate prin ceramică decorată exclusiv cu motive incizate, respectiv canelate.

Existența unei *faze caracterizate prin ceramică decorată exclusiv cu motive incizate* ar trebui demonstrată prin cercetarea unor așezări sau a unui nivel de locuire în care să se regăsească exclusiv această tehnică de decorare. După cum am menționat anterior, având ca model criteriile fixate de S. Morintz, în literatura de specialitate au fost menționate și alte descoperiri atribuite fazei I a culturii Babadag și/sau grupului Tămăoani, precum cele de la: Babadag⁶³, Bălteni⁶⁴, Beidaud⁶⁵, Brăila – *Brăilița*⁶⁶, Făgărașu Nou⁶⁷, Garvăn – *Mlăjitul Florilor*⁶⁸, Ghindărești –

⁶¹ Morintz 1964; Morintz 1987.

⁶² Ailincăi 2013a.

⁶³ Morintz 1964; Morintz 1987; Morintz, Jugănar 1995; Morintz, Jugănar, Munteanu 1995; Jugănar 2005.

⁶⁴ Dragomir 1984, p. 338–341.

⁶⁵ Simion 2003a, p. 9–98.

⁶⁶ Harțușe, Anastasiu 1968, p. 26–28, 59–60; Harțușe 1980, p. 312–313; Harțușe 2002, p. 142–157, fig. 100–110.

⁶⁷ Jugănar 2005, p. 84.

⁶⁸ Jugănar 1997, p. 9–102; Jugănar 2005.

*locul de încărcare a șlepurilor*⁶⁹, Ghindărești – *Valea Cichirgeaua*⁷⁰, Niculițel – *Cornet*⁷¹, Rasova – *Malul Roșu*⁷², Revărsarea – *Dealul Tichilești*⁷³, Satu Nou – *Valea lui Voicu*⁷⁴, Siliștea – *Conac*⁷⁵, Siliștea – *Popină*⁷⁶, Telița – *Amza*⁷⁷, Topalu – *Stânca*⁷⁸, Vânători – *La Jolică*⁷⁹, Foltești (necropolă), Suceveni, Cândești, Tămăoani, Brădicești⁸⁰, Ijdileni⁸¹, Rogojeni⁸², Galați – *Precista*⁸³ sau Tecuci⁸⁴.

În cele mai multe cazuri, este vorba de descoperiri reduse cantitativ, obținute în urma unor cercetări de suprafață sau întâmplător⁸⁵ (Făgărașu Nou, Ghindărești, Hârșova, Topalu, Tecuci, Rogojeni, Galați – *Precista*) sau de cercetări pe suprafețe reduse (Bălteni, Ijdileni⁸⁶, Siliștea – *Conac*⁸⁷), unde, împreună cu ceramica decorată prin incizii, au fost uneori descoperite și fragmente ceramice imprimate.

⁶⁹ Morintz, Șerbănescu 1974, p. 58, 59–60, fig. 11/1–4, 12/1–3.

⁷⁰ Morintz, Șerbănescu 1974, p. 63–64, fig. 9/5–7, 14/1–8.

⁷¹ Topoleanu, Jugănar 1995, p. 203–229; Jugănar, Topoleanu 1994, p. 71–81; Ailincăi, Topoleanu 2003, p. 45–50; Simion 2001, p. 163–164.

⁷² Irimia 1974.

⁷³ Simion 2003b, p. 99–114.

⁷⁴ Irimia, Conovici 1993, p. 51–114.

⁷⁵ Sîrbu, Pandrea 1994, p. 27–32.

⁷⁶ Harțușche, Silvestru 1992, p. 7–24, 343–361; Sîrbu, Pandrea 1994, p. 27–32.

⁷⁷ Baumann 1995, p. 19–20.

⁷⁸ Morintz, Șerbănescu 1974, p. 64–65, fig. 14/10–14; 15.

⁷⁹ Brudiu 1970, p. 13, fig. 3, 4/6–11; Brudiu 1980, p. 89–406; Brudiu 1981, p. 531–533, fig. 3–4; Brudiu 1992, p. 6, fig. 1/1

⁸⁰ László 1986; László 1997.

⁸¹ Brudiu 1991, p. 223.

⁸² Dragomir 1996, p. 287–297, fig. 5; Brudiu 1991; László 1997, p. 78. Este vorba de o ceașcă decorată prin incizii în zona diametrului maxim, pe care autorul descoperirii o atribuie culturii Monteoru.

⁸³ Brudiu 1991.

⁸⁴ Iconomu, Nicu 1999, p. 215–217.

⁸⁵ Multe dintre recipientele descoperite sunt cești sau fragmente de la cești, vase care erau preponderent ornamentate prin motive incizate (vezi Ailincăi 2011, p. 161 și urm.).

⁸⁶ O relatare interesantă a unei stratigrafii inventate ne este dată de același M. Brudiu, care în urma sondajului efectuat la Ijdileni punctul *Via lui Ion Ciurea*, prezenta următoarea situație ideală: nivel Basarabi, urmat de două niveluri atribuite culturii Babadag (faza a II-a și a III-a) și grupului Tămăoani; această stratigrafie este de altfel și ilustrată. În text, însă, separația stratigrafică dintre straturile mai timpurii se bazează pe dispunerea față de un nivel de cenușă, contrazicând desenul deja citat în care nivelul Tămăoani apare pe toată suprafața secționată și nu doar *în caseta de est... în zona de la baza lentilei de cenușă... unde au apărut fragmente ceramice hallstattiene, provenind de la cești și torți...* (Brudiu 1991, p. 223), pe care ulterior le va atribui grupului Tămăoani. După părerea noastră, situația stratigrafică de la Ijdileni este una artificială datorită lipsei unui strat propriu-zis sau complex cu ceramică exclusiv de tip Tămăoani, descoperirile atribuite acestui grup provin de pe o suprafață destul de mică, separația stratigrafică față de materialul considerat „de tip Babadag” fiind artificială. De altfel, se poate sesiza că autorul cercetărilor atribuie ceștile (decorate cu motive incizate) grupului Tămăoani, vasele bitronconice (decorate prin imprimare) fazei a II-a a culturii Babadag, iar străchinile cu marginea canelată celei de a treia faze (!).

⁸⁷ Așezarea se află la 15 km NV de Brăila, fiind situată pe un bot de terasă, pe malul Siretului. În cele trei secțiuni trasate, ce însumează o suprafață de 142 m², s-au observat două niveluri de locuire, unul neolitic și al doilea hallstattan. Nivelului mai recent îi aparțin trei complexe: un mormânt și două gropi în care, după relatările autorilor, a fost descoperit puțin material ceramic ornamentat exclusiv prin incizii

În cele mai multe dintre siturile în care a fost semnalată existența fazei I a culturii Babadag, materialul ceramic decorat prin incizie a fost scos din context și publicat numai din punct de vedere tipologic. Un astfel de caz este așezarea de la Revărsarea – Dealul Tichilești, unde autorul cercetării, G. Simion, presupunea existența unei evoluții culturale de la sfârșitul epocii bronzului și pe tot parcursul culturii Babadag (cu cele trei faze definite de S. Morintz)⁸⁸. Publicarea recentă a materialului arheologic în funcție de contextul descoperirii a demonstrat destul de clar că cele trei tehnici de execuție a decorului, specifice culturii Babadag, apar asociate în complexe și nu reprezintă un indiciu cronologic⁸⁹. Aceeași situație o întâlnim și în cazul așezării eponime⁹⁰, dar și în alte situri, precum Beidaud⁹¹, Niculițel – Cornet, Garvăn – Mlăjițul Florilor⁹², Telița – Amza⁹³, Brăilița, Rasova – Malul Roșu, Satu Nou – Valea lui Voicu, Siliștea – Popină, unde, departe de a exista un nivel cu ceramică incizată, ornamentele executate prin această tehnică par a fi asociate cu anumite tipuri de vase, mai ales cu ceștile⁹⁴.

Pentru a exemplifica această manieră de publicare, care a determinat o imagine deformată asupra începuturilor epocii fierului la Dunărea de Jos, ne putem opri și asupra descoperirilor de la **Brăilița**. Așezarea din prima epocă a fierului era situată între limitele malurilor de SE ale cărămidăriei nr. 2 și suprafața de teren arabil care se întindea spre S până la marginea terasei, însumând o suprafață de

(Sîrbu, Pandrea 1994). Din ilustrație am putut identifica patru cești de tip C₁ sau C₂, dintre care una întreagă, restul fiind păstrate fragmentar. Pe una dintre cești se poate observa un decor realizat prin incizii de tip II.B.1, iar pe alte două doar benzi de încadrare de tip I, ambele frecvent întâlnite pe astfel de recipiente în majoritatea așezărilor Babadag. Alături de acestea sunt expuse două fragmente care par a face parte din aceeași toartă, dar și trei fragmente de vase bitronconice ornamentate cu decor de tip II.B.2

⁸⁸ Simion 2003b, p. 99–114.

⁸⁹ Ailincăi 2013b.

⁹⁰ În acest sens, vezi reconstituirea inventarului gropilor 70, 120 și 128 (Suprafața A), considerate de S. Morintz drept etalon al fazei I a culturii Babadag (Ailincăi 2013a, fig. 46–49).

⁹¹ În cazul așezării de la Beidaud, analizând o parte din materialul descoperit, autorul cercetării, G. Simion, identifica aici o evoluție cronologică de la sfârșitul epocii bronzului (cultura Coslogeni) și pe tot parcursul existenței culturii Babadag. Analiza domniei-sale este însă exclusiv tipologică și nu ține cont de contextul arheologic. Astfel, sunt considerate specifice culturii Coslogeni *fragmentele ce provin de la vase mari cu pereții groși. Pasta este poroasă, conținând multe pietricele și cioburi pisate mărunt, iar la exterior are o culoare cărămizie sau cărămiziu-gălbui. Vasele au fost decorate cu bandă aplicată, netedă și triunghiulară în secțiune. Sunt fragmente de la vase mari, tip borcan, decorate cu una sau cu mai multe benzi aplicate și alveolate prin presiune digitală sau cu un corp tare. Tot în aceeași categorie se înscriu și fragmentele decorate prin incizii, în comparație cu cele de tip Babadag, care au pastă de calitate bună, bine arse, de culoare gălbui-cărămizie..., provin de la vase mari cu pereții nu prea groși sau de la străchini cu buza ușor arcuită spre interior. Ca decor prezintă mici proeminențe conice, șiruri de găuri pe umăr sau un ornament format din striuri circulare...* Concluzia pare destul de clară... ceramica grosieră este atribuită culturii Coslogeni, iar cea lustruită culturii Babadag, deși se pare că au fost găsite în același complex; mai mult decât atât, ceramica de tip Babadag aparține celor trei faze de existență a culturii, cu toate că nu a fost dovedită o stratigrafie în acest sens (Simion 2003a, 81–82).

⁹² Materialele arheologice de la Babadag, Niculițel și Garvăn au fost în cea mai mare parte prelucrate și sunt în curs de publicare.

⁹³ Ailincăi 2010b.

⁹⁴ Ailincăi 2011; Ailincăi 2013a.

aproximativ 4 ha. Primele informații au fost obținute în urma unor cercetări de suprafață⁹⁵. Analogiile pentru ceramica descoperită aici au fost găsite în așezarea de la Babadag corespunzătoare fazei a doua de evoluție. Ulterior, N. Harțuche revine sumar asupra descoperirilor de la Brăilița, afirmând că *așezarea aparține culturii Babadag, faza a II-a. Unele cești însă se leagă de prima fază (Babadag I)*⁹⁶ (!). În monografia dedicată descoperirilor de la Brăilița, același cercetător se oprește și asupra vestigiilor de tip Babadag, unde revine asupra mărimii așezării, care acum ocupa o suprafață de 1,50 ha. Tot aici menționează faptul că, între anii 1956–1974, a efectuat mai multe sondaje și săpături de salvare, singurul complex descoperit fiind o groapă ce conținea un schelet uman depus în decubit dorsal, însoțit de o cană. Stratul depunerilor din prima epocă a fierului varia între 0,25–0,30 m și *conținea fragmente de vase, oase de animale și pământ ars provenit de la vetre*⁹⁷. Referindu-se la cronologia sitului, autorul face o trecere în revistă a criteriilor fixate de S. Morintz pentru așezarea de la Babadag și le aplică în cazul așezării de la Brăilița: *o parte din ceramică este caracteristică fazei Babadag I, alta fazei III, dominantă fiind cea a fazei II...*⁹⁸ (!).

Tot N. Harțuche a întreprins, între 1981–1984, primele cercetări în așezarea de la **Siliștea – Popină**, perioadă în care a săpat 25 de secțiuni, însumând o suprafață de 700 m², acestea fiind reluate în 1991 de V. Sîrbu și S. Pandrea, care au deschis două secțiuni cu o suprafață de 48 m². Încă de la începutul primului raport, semnalăm o situație ciudată în ceea ce privește prezența celor două vase de tip Coslogeni, care, în lipsa unor alte urme de locuire din acea vreme, erau considerate *ca introduse din afară*⁹⁹. Stratigrafic, autorii săpăturii constatau existența unui singur nivel de locuire *care aparține culturii Babadag, cu o grosime ce variază între 30–60 cm*¹⁰⁰, în care au fost identificate trei bordeie, două locuințe de suprafață, un număr neprecizat de gropi, majoritatea tronconice în profil, resturi de cuptoare¹⁰¹ etc. și un bogat material arheologic. Ceramica, așa cum a fost descrisă de autori, era decorată prin incizii și imprimare, singurul nivel de locuire de aici fiind atribuit inițial fazei a doua a culturii Babadag; *cu toate acestea, pe o parte din ceramică constatăm ornamente specifice fazei vechi (I)... iar alte vase sunt ornamentate cu pliseuri și mici grupuri de proeminențe conice pe umăr... specifice fazei Babadag III*¹⁰². Situația din acest sit este similară celor de până acum, în sensul unei precare valorificări a inventarului ceramic, prin ruperea lui de contextul arheologic. Regăsirea celor trei tehnici de ornamentare a ceramicii de tip Babadag într-o așezare cu un singur nivel de locuire, de dimensiuni relativ reduse, este încă o dată o dovadă a contemporaneității lor.

⁹⁵ Harțuche, Anastasiu 1968, p. 26–28.

⁹⁶ Harțuche 1980, p. 12–313.

⁹⁷ Harțuche 2002, p. 143.

⁹⁸ Harțuche 2002, p. 149.

⁹⁹ Harțuche, Silvestru 1992, p. 17.

¹⁰⁰ Harțuche, Silvestru 1992, p. 17.

¹⁰¹ Harțuche, Silvestru 1992, p. 7–18.

¹⁰² Harțuche, Silvestru 1992, p. 2–23.

În urma prezentării situațiilor din cele două situri de la Siliștea (*Conac* și *Popină*), V. Sîrbu și S. Pandrea erau de părere că materialul descoperit apropie cronologic cele două așezări, deosebirea constând în faptul că *materialele Tămăoani (?) apar doar în punctul Conac, în timp ce cele Babadag I se regăsesc în ambele situri, dar mai mult pe Popină*¹⁰³ și propuneau următoarea schemă cronologică: așezarea de la Conac este mai veche (Tămăoani), în Babadag I apare așezarea de la Popină, iar în Babadag II va fi locuită doar aceasta din urmă. Deși spectaculoasă, această succesiune nu-și regăsește în totalitate dovezile în teren. În primul rând, existența unei locuiri separabile cronologic între vestigiile atribuite grupului Tămăoani și cele ale primei faze de la Babadag nu s-a putut observa în cele trei complexe descoperite în așezarea de la *Conac*, cele câteva fragmente ceramice de aici putând fi atribuite foarte bine și culturii Babadag. În al doilea rând, existența ceramicii incizate în așezarea de la *Popină*, neseperată stratigrafic de cea imprimată, nu reprezintă o dovadă convingătoare pentru existența aici a primei faze a culturii Babadag.

Un alt asemenea caz este așezarea de la **Rasova – Malul Roșu**. Aceasta era situată pe un platou de mici dimensiuni în imediata vecinătate a Dunării. Autorul cercetărilor, M. Irimia, a surprins, din punct de vedere stratigrafic, un singur nivel de locuire hallstattian, gros de 0,25–0,35 m (chiar 0,40 m), sub care au apărut și puține fragmente ceramice din epoca bronzului¹⁰⁴. Acestui nivel îi sunt atribuite cel puțin trei locuințe și peste 30 de gropi tronconice în profil¹⁰⁵. Ceramica este prezentată tipologic, totuși, după părerea lui M. Irimia, totalitatea inventarului ceramic din bordeiul 2 poate fi datată în perioada fazei I a culturii Babadag, *acesta constituind... cel mai vechi și singurul complex din această perioadă descoperit în zona cercetată*¹⁰⁶. Fragmentele ceramice decorate cu linii și cerculețe imprimate, considerate specifice celei de a doua faze a culturii Babadag, sunt puține și nu au apărut în complexe (cu excepția gropii 37), ci numai sporadic. Majoritatea materialului de la Rasova a fost însă atribuit celei de-a treia faze a culturii Babadag și culturii Basarabi, *ele întâlnindu-se împreună în bordeie, gropi și nivelul arheologic corespunzător...*¹⁰⁷. Observațiile făcute în privința acestei așezări fac însă greu credibilă existența aici a unei locuiri din prima fază a culturii Babadag (după S. Morintz), aceasta fiind reprezentată doar de un bordei, din care sunt ilustrate doar două fragmente de cești decorate cu motive incizate.

O situație mai complicată este cea a așezării de la **Satu Nou – Valea lui Voicu**. Aceasta ocupa un promontoriu puternic erodat, de forma unui triunghi ascuțit,

¹⁰³ Sîrbu, Pandrea 1994, p. 34.

¹⁰⁴ Irimia 1974, p. 7.

¹⁰⁵ Irimia 1974, p. 87–88.

¹⁰⁶ Irimia 1974, p. 95.

¹⁰⁷ Irimia 1974, p. 100. Un semn de întrebare apare în privința locuirii hallstattiene de la Rasova – *Malul Roșu*, atribuită fazei a III-a a culturii Babadag, mai ales pe baza decorării prin canelură a ceramicii. În opinia noastră, aceste recipiente, departe de a fi reprezentative pentru faza a III-a a culturii Babadag, pot fi considerate mai degrabă asemănătoare cu cele de la Vlădeni – *Popina Lată* sau Dridu – *Metezeze* (Rența 2008), dar și cu cele din nivelurile pre-Basarabi de la Popești. Prezența aici și a fragmentelor ceramice decorate prin incizie și imprimare pare a sugera o situație asemănătoare cu cea de la Bucu – *Pochină* (Rența 2008).

cu vârful spre N, cu lungimea de cca 300 m și lățimea maximă de cca 100 m. Vestigiile hallstattiene au fost descoperite în anii 1991–1992, 2001, 2002 și sunt dispuse pe două niveluri, situate într-un sector („viroagă”) dispus aproximativ longitudinal pe direcția N–S a așezării, cu lățimea cuprinsă între 2–4 m, fiind mai consistente pe o lungime de 30–32 m¹⁰⁸. Nivelului superior i-au fost atribuite șase gropi, dintre care patru conțineau oseminte umane, iar celui inferior o locuință de tip bordei (!), o vatră și o groapă. La finalul unei atente analize a materialului arheologic, M. Irimia propunea următoarea succesiune: 1. nivelul hallstattian inferior (II) corespunde evoluției timpurii a așezării, din faza Babadag I, în care se semnalează și unele prezențe materiale mai numeroase de tip Coslogeni; acest nivel evoluează parțial și în faza a doua a culturii Babadag (!); 2. nivelul hallstattian superior corespunde unei perioade care începe în faza Babadag II și continuă în mare măsură în Babadag III, unul dintre argumentele acestei datări fiind și descoperirea unui fragment de cană de tip Basarabi¹⁰⁹. Deși această situație stratigrafică pare bine argumentată, trebuie să atragem atenția și asupra caracteristicilor sitului, pe care le putem considera deosebite de cele ale așezărilor. În primul rând, zona în care au fost făcute descoperirile este restrânsă, fiind denumită de autori *viroagă*; în al doilea rând, natura descoperirilor, ce constau într-o cantitate mare de oase animale și umane, care, depuse aici, făceau practic imposibilă locuirea. Un alt argument ar fi lipsa locuințelor, bordeiul din nivelul II este și el pus sub semnul întrebării chiar de către autori, iar dimensiunile de 3×1,10 m nu sunt chiar proprii unei locuințe. Aceste descoperiri reflectă, după părerea noastră, o zonă de depozitare a reziduurilor sau de depunere intenționată pentru descompunerea cadavrelor umane și animale, fapt dovedit și de prezența multor schelete în conexiune anatomică. Deși rezultată în urma unei comparații amănunțite cu alte situri ale culturii Babadag, cronologia propusă este destul de problematică, având în vedere lipsa unei succesiuni stratigrafice adecvate unei perioade de timp de câteva sute de ani.

Analizând lotul ceramic publicat, putem observa procentajul scăzut al fragmentelor ceramice decorate cu combinații de linii incizate și imprimeuri¹¹⁰. Diferite motive decorative compuse din combinații de linii incizate au fost realizate aproape exclusiv pe ceștile descoperite atât în nivelurile superioare mai târzii, sub valul getic, precum și în nivelul hallstattian superior. Mult mai puțin numeroase sunt însă cazurile în care apar binecunoscutele cercuri concentrice unite cu tangente, realizate prin imprimare, considerate ca specifice fazei a doua a culturii Babadag. Acestea sunt semnalate pe un fragment descoperit în nivelurile getice, dar și pe un altul ce provine din nivelul inferior.

Având în vedere aceste observații, putem considera că decorarea cu motive incizate a ceștilor de la Satu Nou nu reprezintă un element hotărâtor în documentarea aici a unei locuiri din faza I a culturii Babadag. În același timp,

¹⁰⁸ Irimia, Conovici 1993, p. 53.

¹⁰⁹ Irimia, Conovici 1993, p. 7–88.

¹¹⁰ Din consultarea catalogului descoperirilor, putem presupune că acestea au fost redată în totalitate în ilustrație, spre deosebire de fragmentele fără decor.

ceașca de tip Basarabi¹¹¹, folosită ca argument principal în atestarea aici a fazei a III-a a culturii Babadag, prezintă un decor care se regăsește și pe ceramica acestei din urmă culturi (de tip III.B.1), o reprezentare similară fiind descoperită chiar în situl de la Satu Nou – *Valea lui Voicu*.

În concluzie, putem considera că vestigiile hallstattiene de la Satu Nou, deși nu foarte numeroase și reprezentative, pot fi încadrate cronologic la nivelul fazei a II-a a culturii Babadag (după Morintz), o diferență cronologică majoră între cele două niveluri fiind greu de demonstrat în condițiile cantității reduse de material arheologic.

Revenind la descoperirile din sudul Moldovei, așa cum am arătat în cele de mai sus, în situl de la Vânători a fost descoperită și ceramică decorată prin imprimare. Din păcate, din cauza modului precar de păstrare a informației, ne este foarte greu să refacem conținutul complexelor. Aceeași situație este documentată și în cazul altor situri atribuite grupului Tămăoani, cum ar fi așezările de la Suceveni – *Stoborăni*¹¹² sau Brădicești¹¹³.

O altă situație des invocată, dar din păcate puțin cunoscută, este stratigrafia de la Căndești. Într-un raport dedicat acestor cercetări, Adrian și Marilena Florescu menționau descoperirea în sectorul *Coasta Banului* a unei succesiuni nemijlocite între așezarea Noua II și o locuire hallstattiană asemănătoare celor de la Trifești, Rateșul Cuzei, Zapodeni, Trușești (grupul Corlăteni)¹¹⁴. Într-un articol apărut în același an, aceiași cercetători făceau din nou referire la situl de la Căndești, menționând aici existența a două perioade distincte de locuire hallstattiană, *cea mai veche având două niveluri de locuire, din care primul corespunde din punct de vedere cronologic unei etape intermediare, situată între Babadag I și Babadag II – Stoicani – Cozia* (deci cu ceramică imprimată), *iar cel de-al doilea este contemporan în mare măsură cu Stoicani (cimitir) și Balta Verde – Gogoșu*, în vreme ce etapa a II-a o atribuiau perioadei Ferigile – Bârsești¹¹⁵. Din păcate, această succesiune stratigrafică nu este susținută și de planuri sau prezentarea materialului arheologic, deși publicarea unei monografii a așezării de la Căndești era amintită încă din 1990, odată cu apariția raportului dedicat descoperirilor culturii Noua¹¹⁶.

Practic, singurele descoperiri care mai pot fi atribuite unui orizont cu ceramică incizată în sudul Moldovei rămân cele din așezarea de la Tămăoani¹¹⁷ și necropola de la Foltești¹¹⁸, informații, credem noi, insuficiente pentru conturarea

¹¹¹ Irimia, Conovici 1993, fig. 10/7.

¹¹² Adamescu 2011.

¹¹³ Iconomu 2002.

¹¹⁴ Florescu M., Florescu A. 1983, p. 21, fig. 8.

¹¹⁵ Florescu A., Florescu M. 1983, p. 74–75.

¹¹⁶ Florescu M., Florescu A. 1990, p. 49.

¹¹⁷ Petrescu-Dîmbovița 1953a, p. 765–778; László 1986.

¹¹⁸ László 1986; László 2006. În cazul necropolei de la Foltești, am atras atenția asupra unor elemente care o fac totuși destul de dificil de atribuit unei anumite manifestări culturale. O primă observație

unui grup cultural de sine stătător. În opinia noastră, cele două situri, amplasate în apropierea Prutului, ar putea fi legate de existența culturii Belozerka, ale cărei monumente se opresc extrem de ciudat la stânga acestui râu¹¹⁹. De altfel, prezența unui orizont hallstattian timpuriu, cu ceramică incizată, în spațiul pruto-nistrean, poate fi legată tot de această cultură, încă insuficient cunoscută¹²⁰.

Existența acestor situri arheologice cu ceramică exclusiv incizată în sudul Moldovei, zonă în care sunt menționate și numeroase așezări de tip Babadag sau Cozia, chiar și în lipsa unor evidențe stratigrafice clare, implică, așa cum a afirmat și A. László, un raport de anterioritate al primelor față de ultimele. Din datele de până acum, aceste monumente pot ocupa un interval cronologic cuprins între sfârșitul culturii Noua (suprapunere observată la Foltești¹²¹), în condițiile în care stratigrafia de la Căndești rămâne nesigură, și apariția în această zonă a culturilor cu ceramică imprimată și incizată.

Tot aici este momentul să facem câteva precizări și asupra altei „fantasme” arheologice ce a „bântuit” Dunărea de Jos la sfârșitul mileniului II a.Chr. – „**Aspectul Sihleanu sau Prebabadag**”. Încercând să explice formarea culturii Babadag, S. Morintz era de părere că aceasta nu a evoluat din culturile bronzului final local și

se referă la inventarul mormintelor, care nu poate fi datat cu precizie, cele câteva obiecte din metal și ceramică având o datare destul de largă și fiind destul de comune în perioada timpurie a epocii fierului. Singurele vase decorate prin incizie sunt ceștile, care, așa cum am arătat, sunt frecvente și în cadrul culturii Babadag (Ailincăi 2011; Ailincăi 2013a) și, oricum, vorbind despre o descoperire funerară, criteriile de alegere a obiectelor depuse în morminte sunt greu de reconstituit. O altă caracteristică a necropolei este lipsa conexiunii anatomice la cele mai multe dintre schelete, ceea ce presupune existența unor practici de expunere – descompunere – manipulare a cadavrelor și osemintelor umane, obicei larg răspândit la începutul epocii fierului în spațiul nord-balcanic și mai ales în cadrul culturii Babadag (Ailincăi 2008). Deși în arealul acestei culturi încă nu au fost identificate cimitire, este posibil ca descoperirile de la Foltești să reprezinte o etapă (probabil ultima) a unui lung ritual aplicat corpului uman după moarte; ritual care a lăsat și numeroasele vestigii „macabre” din așezări. Unul dintre argumentele importante ale atribuirii necropolei de la Foltești grupului Tămăoani este și asemănarea înmormântărilor de aici cu cea de la Hansca (Levițki 1994), care, la rândul ei, a fost atribuită grupului Hansca – Holercani prin analogie cu descoperirile de la Foltești (!).

¹¹⁹ Vezi, de exemplu, cartarea monumetelor atribuite culturii Belozerka la Vančugov 1990, p. 18, Fig. 1. În acest fel s-ar putea explica și vasele „de tip Belozerka” descoperite în așezarea de la Tămăoani, dar și în necropola culturii Corlăteni–Chișinău de la Vaslui – *Curtea Domnească* (Andronic, Neamțu, Banu 1962, fig. 4; László 1994, p. 108–110).

¹²⁰ Atrag atenția asupra necesității reluării studiului descoperirilor atribuite culturii Belozerka (cu grupurile sale Balta și Tudora – Vančugov 1983; Vančugov 1990), cât și a grupului Hansca – Holercani (Levițki 1994), prin publicarea exhaustivă a loturilor de materiale, ținând cont și de contextul descoperirii. O situație interesantă, publicată exemplar, poate fi observată și în regiunea Nistrului Mijlociu, unde în așezarea de la Saharna Mică a fost descoperită numai ceramică decorată cu motive incizate. Acest sit, atribuit destul de vag „monumentelor Tămăoani – Holercani” (Niciu 2008, p. 39), poate fi considerat anterior altor obiective arheologice din zonă, corespunzătoare unui orizont cu ceramică imprimată (Niculiță, Zanoci, Arnăuț 2008).

¹²¹ László 1986, p. 2.

că originea sa trebuie căutată în Europa Centrală, de unde a avut loc o masivă deplasare de populații către est¹²² (!); din aceste motive, considera că între începutul primei epoci a fierului (Ha A₁) și începutul culturii Babadag a existat un decalaj.

Ideea unui aspect cultural *Prebabadag* a pornit de la descoperirea a două morminte de inhumație la Râmnicelu (jud. Brăila)¹²³. Acestea conțineau indivizi depuși în poziție chircită, ce erau însoțiți de un inventar compus din câte o ceașcă cu corpul bombat și cu o toartă supraînălțată. Vasele erau de culoare cenușie și respectiv gălbui-maronie, fiind decorate cu linii paralele orizontale combinate cu hașuri în zig-zag. La cca 500 metri distanță au fost recoltate fragmente ceramice aparținând unor cești și vase bitronconice, considerate de autori asemănătoare cu cele din morminte. Ulterior, N. Harțuche¹²⁴ va relua discuția referitoare la această descoperire în contextul publicării unui lot de material ceramic cules dintr-o groapă formată datorită eroziunii eoliene (!) de la Sihleanu, fără să fi surprins vreun context stratigrafic¹²⁵. Bazându-se pe criteriul tipologic și stilistic al ceramicii din cele două puncte, Harțuche propunea contemporaneitatea și apartenența lor la același aspect cultural evoluat din culturile Tei și Monteoru¹²⁶, care face trecerea de la bronzul final la prima epocă a fierului¹²⁷, numindu-l provizoriu *Prebabadag*¹²⁸, preluând astfel o idee înaintată inițial de S. Morintz și N. Angheliescu¹²⁹. După părerea lui Harțuche, elementele *nehallstattiene* din cultura Babadag existente în decorul ceramic au fost transmise tocmai de acest aspect cultural *Prebabadag* (sau Sihleanu)¹³⁰. Ulterior, oprindu-se asupra acestui grup, Morintz era de părere că *prin problemele sale (origine, conținut, datare și sfârșit) acest aspect cultural este legat de culturile Coslogeni, Monteoru, Noua și Babadag I*¹³¹ și considera că unele elementele stilistice din cultura Babadag nu sunt moștenite din cultura Coslogeni, ci din acest „aspect cultural”, al cărui material ceramic prezenta afinități cu fazele târzii ale culturii Monteoru. Acesta era reprezentat de o cantitate redusă de material ceramic de la Sihleanu și era plasat de S. Morintz *probabil la sfârșitul culturii Noua*¹³².

Ulterior, referindu-se la geneza culturii Babadag, S. Morintz încadra noile descoperiri în contextul Hallstatt-ului timpuriu la Dunărea de Jos. Revenind la situația întâlnită la nivelul VIIb₂ de la Troia, cercetătorul aprecia că ceramica de acolo atesta pătrunderea unor grupuri de populație balcanice, care foloseau ceramică de tip

¹²² Morintz 1964, p. 111, 114.

¹²³ Anastasiu, Harțuche 1967, p. 19–39.

¹²⁴ Harțuche 1972, p. 59–75.

¹²⁵ Harțuche 1972, p. 3.

¹²⁶ Harțuche 1972, p. 70.

¹²⁷ Harțuche 1972, p. 73.

¹²⁸ Harțuche 1972, p. 3.

¹²⁹ Morintz, Angheliescu 1970, p. 412–413.

¹³⁰ Harțuche 1972, p. 3.

¹³¹ Morintz 1978, p. 60.

¹³² Morintz 1978, p. 60.

Zimnicea – Plovdiv, Radovanu, Babadag I, Langoš și Pšenicevo, materiale care se încadrează din sec. XIII și până în sec. XI sau chiar X a.Chr.¹³³ Referindu-se la cele două cești de la Râmnicelu, Morintz le considera prototipuri ale ceștilor din prima fază a culturii Babadag, cu analogii în cultura Belogradovka¹³⁴. În același timp, autorul susținea existența orizontului Sihleanu (Prebabadag) care prezintă *elemente ce vor fi definitorii pentru conținutul fazei Babadag I*¹³⁵.

Explicarea genezei culturii Babadag printr-un *aspect ceramic*, observat fără niciun context stratigrafic, bazându-se doar pe asemănări stilistice, este în opinia noastră nefondată, cu atât mai mult cu cât nici până în prezent nu s-a conturat o arie clară de răspândire a acestui aspect și nicio poziție cronologică clară. Argumentul asemănării stilistice poate fi destul de neconvingător, mai ales că elementele specifice ceramicii de la Sihleanu pot fi considerate comune culturii Babadag (decoruri de tip II.B.1) sau cel mai probabil chiar culturii Noua. Mai întâi, mormintele de la Râmnicelu erau caracterizate prin defuncți depuși în poziție chircită cu capul spre NV, orientare des întâlnită la mormintele culturii Noua¹³⁶, în vreme ce cele două cești publicate de Anastasiu și Harțuche pot fi atribuite, după E. Sava, tipului II.B, decorul prezent pe ele și pe fragmentele ceramice de la Sihleanu și Râmnicelu regăsindu-se și pe recipientele acestei culturi¹³⁷.

V. CONCLUZII. DESPRE DATAREA AȘEZĂRII DE LA VÂNĂTORI

Așa cum am subliniat în cele de până acum, este foarte greu să dovedim existența unui orizont hallstattian timpuriu cu ceramică incizată la Dunărea de Jos, argumentele pe care acesta a fost construit părănd a fi fost bazate pe informații sumare, scoase din contextul arheologic real. Singura așezare în care a fost descoperită ceramică decorată exclusiv cu motive incizate este cea de la Tămăoani¹³⁸, pe care, în opinia noastră, o putem include fără probleme în arealul vestic al culturii Belozerka.

Propunerea unei cronologii exacte pentru așezarea de la Vânători – *La Jolică* este destul de dificilă, dacă nu imposibilă, în lipsa unor date ¹⁴C sau a unor obiecte cu o datare sigură¹³⁹. Prezența în acest sit a ceramicii decorate prin imprimare ar

¹³³ Morintz 1987, p. 62–63.

¹³⁴ Morintz 1987, p. 54.

¹³⁵ Morintz 1987, p. 54.

¹³⁶ Sava 2002, p. 34 și urm.

¹³⁷ Sava 2002, Abb. 5; 10; în acest sens, vezi și Florescu 1991.

¹³⁸ Atragem atenția că cercetările întreprinse aici de M. Petrescu-Dîmbovița (1949) și apoi de A. László (1975) au acoperit o suprafață destul de redusă, fiind practic cercetate doar 13 gropi ce conțineau destul de puțin material arheologic (Petrescu-Dîmbovița 1953a; László 1986).

¹³⁹ Analogiile bazate pe ceramică indică o perioadă destul de largă. De exemplu, vasul bitronconic „etajat” (fig. 10/12) are, așa cum am mai amintit, analogii în tumulul II al necropolei de la Sbornyanovo (Stojanov 1997, p. 20 și urm., fig. 23), datat de autorul cercetărilor în sec. X – începutul

putea indica un interval cuprins în linii mari între sec. X–IX a.Chr.¹⁴⁰. Informațiile de până acum, referitoare la cronologia relativă a culturii Babadag, indică faptul că aceasta urmează nemijlocit în Dobrogea, cultura Coslogeni, în vreme ce în estul Munteniei și sud-vestul Moldovei aceasta este precedată de un orizont cu ceramică canelată¹⁴¹. În sud-estul Moldovei este posibil ca siturile de tip Babadag să fi fost precedate de cele ale culturii Belozerka (cu ceramică incizată), mult mai bine documentate în nordul Dunării, la stânga Prutului.

Relativ recent, am ridicat problema posibilității existenței a două etape cu ceramică imprimată la Dunărea de Jos¹⁴². Pornind de la poziția geografică a sitului de la Suceveni – *Stoborăni*, care este până în prezent cel mai nordic sit cu ceramică de tip Babadag (amplasat cel mai aproape de arealul ocupat de grupul Cozia), am observat absența motivelor specifice grupului Cozia, dar și frecvența destul de redusă a motivelor realizate prin imprimare, la fel ca în cazul sitului de la Vânători (Tabel 1). Pe de altă parte, motive decorative realizate în manieră Cozia apar în unele situri, în care ceramica decorată prin imprimare deține o proporție mult mai mare, precum cele de la Revărsarea – *Dealul Tichilești*¹⁴³, Bucu – *Pochină*¹⁴⁴, Stoicani – *Cetățuie*¹⁴⁵ sau Babadag.

Conform acestor presupuneri, așezarea de la Vânători, ca și cele de la Suceveni – *Stoborăni*¹⁴⁶, Beidaud, Platonești – *Valea Babii*¹⁴⁷, Siliștea – *Conac* și *Popină*, Garvăn – *Mlăjițul Florilor* sau Niculițel – *Cornet* ar putea fi considerate cele mai timpurii monumente ale culturii Babadag. Această cronologie relativă, deși deține unele elemente ce o susțin, ar putea fi confirmată (sau infirmată) prin publicarea exhaustivă a materialelor arheologice descoperite în siturile Babadag, cât și prin apariția mai multor elemente de datare absolută (atât piese bine databile, cât și date radiocarbon).

În final, trebuie să atragem atenția că, deși deseori invocată în literatura arheologică, zona de sud a Moldovei s-a bucurat în puține cazuri de cercetări arheologice de amploare. Cele mai multe informații provin din descoperiri întâmplătoare sau mici sondaje, publicate mai mult sau mai puțin adecvat, care dau o imagine deformată asupra situației reale. Ne exprimăm sincer opinia că aplicarea unui proiect de cercetare în această zonă va aduce noi și importante date în vederea unei mai bune documentări a evoluției comunităților umane de la începutul epocii fierului.

sec. IX a.Chr., în vreme ce o toartă aplicată pe diametrul maxim al unui vas bitronconic (fig. 6/8) are analogii în niv. II de la Babadag.

¹⁴⁰ Despre cronologia culturii Babadag, vezi Ailincăi 2013a, p. 269 și urm.

¹⁴¹ Ailincăi 2013a, p. 169–170.

¹⁴² Ailincăi 2013b, p. 100–101.

¹⁴³ Ailincăi 2013b.

¹⁴⁴ Rența 2008, fig. 121/1–4.

¹⁴⁵ Petrescu-Dîmbovița 1953b, fig. 62/7–8.

¹⁴⁶ Adamescu 2011.

¹⁴⁷ Rența 2008.

Mulțumiri

Autorii acestui articol mulțumesc și pe această cale domnului Mircea Nicu, arheolog în cadrul Muzeului Municipal Tecuci, pentru amabilitatea de a ne pune la dispoziție materialul arheologic rezultat în urma campaniilor efectuate între 1972–1974 în situl de la Vânători.

În realizarea acestui studiu, un ajutor deosebit am primit și din partea colegilor Anca Dan, Cristian Micu, Florin Topoleanu, Camelia Geanbai și Adina Ailincăi, cărora le mulțumim și pe această cale.

DES NOUVELLES DONNÉES SUR LE DÉBUT DE L'ÂGE DU FER
DANS LA RÉGION DU BAS DANUBE.
L'ÉTABLISSEMENT DE VÂNĂTORI, DÉP. DE GALAȚI

RÉSUMÉ

L'établissement de Vânători (département de Galați) a été découvert en 1966. Les premières recherches ont été réalisées entre 1972 et 1974 par M. Florescu et M. Nicu, puis en 1979 par M. Brudiu. Même s'il n'a pas bénéficié d'un nombre important des publications, le site de Vânători est souvent cité en référence dans les articles traitant de la céramique incisée du Bas Danube, au début de l'Âge du Fer. L'horizon ayant livré la céramique incisée a été attribuée par Brudiu à la phase I de la culture Babadag, alors que László le rapporte quant à lui à la phase Vânători du groupe Tămăoani. De récentes prospections de surface réalisées sur le site et l'étude des mobiliers archéologiques issus des fouilles de M. Florescu et M. Nicu ont révélé la présence de nombreux fragments de céramique imprimée, contredisant ainsi l'attribution du site au groupe à céramique incisée du Bas Danube.

Mots-clé: Roumanie, Moldavie, Vânători, le premier âge du fer, la culture Babadag, le groupe Tămăoani, Bas Danube.

BIBLIOGRAFIE

- | | |
|----------------|--|
| Adamescu 2011 | Adamescu, A. <i>Descoperiri din prima epocă a fierului în așezarea din prima epocă a fierului de la Suceveni–Stoborâni, jud. Galați</i> , Peuce S.N. 9, p. 377–436. |
| Ailincăi 2008 | Ailincăi, S.C., <i>The Place for the Dead in Early and Middle Iron Age Lower Danube Area</i> , în Sirbu, V., Vaida, L.D. (eds.), <i>Funerary Practices of the Bronze and Iron Ages in Central and South-Eastern Europe. Proceedings of the 9th International Colloquium of Funerary Archaeology, Bistrița, May 9th-11th, 2008</i> , Cluj-Napoca, p. 9–33. |
| Ailincăi 2010a | Ailincăi, S.C., <i>Începuturile epocii fierului în Dobrogea</i> , teză de doctorat (mss.), Universitatea „A.I. Cuza”, Iași. |
| Ailincăi 2010b | Ailincăi, S.C., <i>Noi considerații asupra locuirii din prima epocă a fierului (cultura Babadag) de la Telița–Amza, com. Telița, jud. Tulcea</i> , Pontica 43, p. 51–76. |
| Ailincăi 2011 | Ailincăi, S.C., <i>Ceramica culturii Babadag. Cu privire specială asupra descoperirilor din Dobrogea</i> , Peuce S.N. 9, p. 55–178. |
| Ailincăi 2013a | Ailincăi, S.C., <i>Începuturile epocii fierului în Dobrogea</i> , SCIVA 64, 3–4, p. 223–292. |
| Ailincăi 2013b | Ailincăi, S.C., <i>Începuturile epocii fierului în Dobrogea. Cercetările arheologice de la Revărsarea, Isaccea, jud. Tulcea</i> , Biblioteca Istro-Pontica, Seria Arheologie 8, Brăila. |

- Ailincăi *et alii* 2004–2005 Ailincăi, S.C., Nicic, A., Jugănar, G., Dobrinescu, C., *Considerații privind realizarea decorului imprimat pe ceramica din prima epocă a fierului din spațiul nord-vest pontic*, Pontica 37–38, p. 111–128.
- Ailincăi, Dobrinescu 2006 Ailincăi, S.C., Dobrinescu, C. 2006, *Așezarea din perioada timpurie a epocii fierului de la Țibrinu „La Lac”*, (com. Mircea Vodă, jud. Constanța), Istros 13, p. 135–157.
- Ailincăi, Mihail, Constantinescu 2013 Ailincăi, S.C., Mihail, F., Constantinescu, M., *Așezarea din prima epocă a fierului de la Enisala-Palanca. Cercetările arheologice din 2010*, în Ailincăi, S.C., Țârlea, A., Micu, C. (eds.), *Din preistoria Dunării de Jos. 50 de ani de la începutul cercetărilor de la Babadag (1962–2012). Actele conferinței „Lower Danube Prehistory. 50 Years of Excavations at Babadag, Tulcea, September 20th-22nd”*, Brăila, Biblioteca Istro-Pontica, Seria Arheologie 9, p. 387–460.
- Ailincăi, Topoleanu 2003 Ailincăi, S.C., Topoleanu, F., *Noi descoperiri osteologice umane în așezarea de la Niculișel Cornet*, Peuce, S.N. 1, p. 45–50.
- Anastasiu, Harțuche 1967 Anastasiu, F., Harțuche, N., *Cercetări și descoperiri arheologice în raionul Brăila*, Danubius 1, p. 19–39.
- Andronic, Neamțu, Banu 1962 Andronic, A., Neamțu, E., Banu, F., *Săpăturile de salvare de la Vaslui*, MCA 8, p. 89–101.
- Baumann 1995 Baumann, V.H., *Așezări rurale antice în zona Gurilor Dunării. Contribuții arheologice la cunoașterea habitatului natural (sec. I–IV p. Chr.)*, Biblioteca Istro-Pontica, Seria Arheologie A 1, Tulcea.
- Brudiu 1970 Brudiu, M., *Cercetări periegetice în sudul Moldovei*, MCA 9, p. 511–520.
- Brudiu 1980 Brudiu, M., *Rezultatele cercetărilor de la Vânători*, MCA, a XIV-a sesiune anuală de rapoarte, Tulcea, p. 398–406.
- Brudiu 1981 Brudiu, M., *Contribuții la cunoașterea genezei Hallstattului în sud-estul României*, SCIVA 32, 4, p. 529–536.
- Brudiu 1991 Brudiu, M., *Cercetări privind Hallstattul din sud-estul Moldovei*, SCIVA 42, 3–4, p. 221–239.
- Brudiu 1992 *Descoperiri arheologice în județul Galați*, Danubius 13–14, p. 5–21.
- Dragomir 1984 Dragomir, I.T., *Noi contribuții la cunoașterea genezei culturii Babadag*, SCIVA 34, 4, p. 338–341.
- Dragomir 1996 Dragomir, I.T., *Descoperiri arheologice la Rogojeni, pe Valea Horincii*, Danubius 16, p. 287–297.
- Florescu 1991 Florescu, A., *Repertoriul culturii Noua-Coslogeni din România*, CCDJ 9.
- Florescu A., Florescu M. 1983 Florescu, A., Florescu, M., *Aspecte ale civilizației traco-getice în zona de curbură a Carpaților*, SAA 1, p. 72–93.
- Florescu M., Florescu A. 1983 Florescu, M., Florescu, A., *Cercetările arheologice de la Căndești-Coasta Banului, com. Dumbrăveni (jud. Vrancea), în perioada 1976-1980 (necropola aparținând purtătorilor culturii Monteoru, așezarea de la sfârșitul epocii bronzului – cultura Noua și resturi de locuire hallstattiene)*, MCA, a XV-a Sesiune anuală de rapoarte, Brașov, 1981, București, 1983, p. 112–123.
- Florescu M., Florescu A. 1990 Florescu, M., Florescu, A. 1990, *Unele observații cu privire la geneza culturii Noua în zonele de curbură ale Carpaților Răsăriteni*, ArhMold 13, p. 49–102.

- Haită 2011 Haită, C., *Esquisse géographique et géologique de Dobroudja. Les zones-sources du matériel lithique*, în Carozza, L., Bem, C., Micu, C. (eds.), *Société et environnement dans la zone Bas Danube durant le 5^{ème} millénaire avant notre ère*, p. 79–88.
- Hänsel 1976 Hänsel, B., *Beiträge zur regionalen und chronologischen Gliederung der älteren Hallstattzeit an der unteren Donau*, vol. 1–2, Bonn.
- Harțuche 1972 Harțuche, N., *Un nou aspect de la sfârșitul epocii bronzului la Dunărea de Jos*, *Pontica* 5, p. 59–73
- Harțuche 1980 Harțuche, N., *Preliminarii la repertoriul arheologic al județului Brăila*, *Istros* 1, p. 281–354.
- Harțuche 2002 Harțuche, N., *Complexul arheologic Brăilița*, *Bibliotheca Thracologica* 35, București.
- Harțuche, Anastasiu 1968 Harțuche, N., Anastasiu, N., *Brăilița*, Brăila.
- Harțuche, Silvestru 1992 Harțuche, N., Silvestru, O., *Considerații asupra cercetărilor din așezarea Babadag de la Siliștea–Nazăru, județul Brăila*, *Istros* 6, p. 17–24, p. 343–361.
- Iconomu 2002 Iconomu, C., *Descoperiri arheologice în așezarea din epoca fierului de la Brădicești-Iași (III)*, *ArhMold* 25, p. 93–112.
- Iconomu, Nicu 1999 Iconomu, C., Nicu, M., *O descoperire din prima epocă a fierului la Tecuci-Galați*, *ArhMold* 22, p. 215–217.
- Irimia 1974 Irimia, M., *Cercetările arheologice de la Rasova – Malul Roșu. Raport Preliminar (Cu privire specială asupra Hallstattului în Dobrogea)*, *Pontica* 7, p. 75–137.
- Irimia, Conovici 1993 Irimia, M., Conovici, N. 1993, *Descoperiri hallstattiene în zona davei getice de la Satu Nou, com. Olțina, jud. Constanța*, *Pontica* 26, p. 51–114.
- Jugănanu 1997 Jugănanu, G., *Manifestări ale Primei Epoci a Fierului în Dobrogea (Descoperirile de la Garvăn–Mlăjitul Florilor, jud. Tulcea)*, în *Premier Age du Fer aux Bouches du Danube et dans les Régions autour de la Mer Noire. Actes du Colloque International, Septembre 1993*, Tulcea, p. 99–102.
- Jugănanu 2005 Jugănanu, G., *Cultura Babadag*, I, Constanța.
- Jugănanu, Topoleanu 1994 Jugănanu, G., Topoleanu, F., *Gropi funerare în așezarea hallstattiană de la Niculișel–Cornet (jud. Tulcea)*, *Istros* 7, p. 71–82.
- László 1986 László, A., *Grupul Tămăoani. Asupra „orizontului” hallstattian cu ceramică incizată din sudul Moldovei*, *MemAntiq* 12–14, p. 5–91.
- László 1989 László, A., *Les groupes régionaux anciennes du Hallstatt a l’Est de Carpathes*, în *La civilisation du Hallstatt. Bilan d’une rencontre*, Liège, p. 111–129.
- László 1994 László, A., *Începuturile epocii fierului la est de Carpați*, *Bibliotheca Thracologica* 6, București.
- László 1997 László, A., *Despre originea, evoluția și cronologia prime epoci a fierului la Dunărea de Jos*, în *Premier Age du Fer aux Bouches du Danube et dans les Régions autour de la Mer Noire. Actes du Colloque International, Septembre 1993*, Tulcea, p. 77–84.
- László 2006 László A., *Sur les coutumes funéraires des populations du Bas–Danube au début de l’Âge du Fer*, în Lungu, V., Simion, G., Topoleanu, F. (eds.), *Pratiques funéraires et manifestations de l’identité culturelle (Âge du Bronze et Âge du Fer). Actes du IV^e Colloque International d’Archéologie Funéraire*, Tulcea, p. 105–116.
- Levițki 1994 Levițki, O., *Grupul Holercani–Hansca. Aspectul pruto-nistean al complexului hallstattian timpuriu cu ceramică incizată*, în Roman, P., Alexianu, M. (eds.), *Relations Thraco – Illyro – Hellenique. Actes du*

- Mihail, Adamescu 2013 *XIV^e Symposium National de Thracologie. Băile Herculane (14–19 septembre 1992)*, București, p. 219–256.
- Mihail, F., Adamescu, A., *Piese prelucrate din piatră și os descoperite în așezarea din prima epocă a fierului de la Vânători, jud. Galați*, în Ailincăi, S.C., Țârlea, A., Micu, C. (eds.), *Din preistoria Dunării de Jos. 50 de ani de la începutul cercetărilor de la Babadag (1962-2012). Actele conferinței „Lower Danube Prehistory. 50 Years of Excavations at Babadag, Tulcea, September 20th-22th, Brăila*, p. 373–386.
- Morintz 1964 Morintz, S., *Quelques problèmes concernant la période ancienne du Hallstatt au Bas Danube a la lumière des fouilles de Babadag*, Dacia N.S. 8, p. 101–118.
- Morintz 1978 Morintz, S., *Contribuții arheologice la istoria tracilor timpurii*, București.
- Morintz 1987 Morintz, S., *Noi date și probleme privind perioadele hallstattiană timpurie și mijlocie în zona istro-pontică (Cercetările de la Babadag)*, TD 8, 1–2, p. 39–71.
- Morintz, Angheliescu 1970 Morintz, S., Angheliescu, N., *O nouă cultură a epocii bronzului în România. Cultura de tip Coslogeni*, SCIV 21, 3, p. 333–415.
- Morintz, Jugănar 1995 Morintz, S., Jugănar, G., *Raport privind săpăturile arheologice efectuate în Sectorul V al așezării hallstattiene de la Babadag (1991-1992)*, Peuce 11, p. 177–202.
- Morintz, Jugănar, Munteanu 1995 Morintz, S., Jugănar, G., Munteanu, M., *Așezarea din prima epocă a fierului de la Babadag*, Cercetări arheologice în aria nord-tracă 1, p. 222–235.
- Morintz, Șerbănescu 1974 Morintz, S., Șerbănescu, D., *Cercetări arheologice la Hârșova și împrejurimi*, SCIVA 25, 1, p. 47–69.
- Nehrizov 2006 Nehrizov, G., *Jamno svetiliše ot željznata epoha i seliše ot rannata bronzova epoha pri Svilengrad*, în Nikolov, V., Nehrizov, G., Cvetkova, Yu. (eds.), *Spasitelni arheologički razkopki po traseto na železopbnata linija Plovdiv-Svilengrad prez 2004 g.*, Veliko Tărnovo.
- Nehrizov, Cvetkova 2008 Nehrizov, G., Cvetkova, Yu., *Ritualni jami željznata epoha pri Svilengrad*, în Nikolov, V., Nehrizov, G., Cvetkova, Yu. (eds.), *Spasitelni arheologički razkopki po traseto na železopbnata linija Plovdiv-Svilengrad prez 2005 g.*, Veliko Tărnovo.
- Nicic 2008 Nicic, A., *Interferențe cultural-cronologice în nord-vestul Pontului Euxin la finele mil. II – începutul mil. I a.Chr.*, Biblioteca Tyrageția 15, Chișinău.
- Niculiță, Zancoci, Arnăuț 2008 Niculiță, I., Zancoci, A., Arnăuț, T., *Habitatul din mileniul I a.Chr. în regiunea Nistrului Mijlociu. Siturile de la Saharna*, Biblioteca Tyrageția 18, Chișinău.
- Petrescu-Dîmbovița 1953a Petrescu-Dîmbovița, M., *Cercetări arheologice în așezarea din prima epocă a fierului de la Tămăoani (Raionul Galați)*, SCIV 4, 3–4, p. 765–778.
- Petrescu-Dîmbovița 1953b Petrescu-Dîmbovița, M., *Cetățuia dela Stoicani*, MCA 1, p. 13–155.
- Rența 2008 Rența, E., *Prima epocă a fierului pe cursul râului Ialomița, Târgoviște*.
- Sava 2002 Sava, E., *Die Bestattungen der Noua-Kultur. Ein Beitrag zur Erforschung spätbronzezeitlicher Bestattungsriten zwischen Dnestr und Westkarpaten*, PAS 19, Kiel.
- Simion 2001 Simion, G., *Niculițel, com. Niculițel, jud. Tulcea, punct Cornet*, în CCA, campania 2000, București, p. 163–164, nr. 133.

- Simion 2003a Simion, G., *Așezarea hallstattiană de la Beidaud–Tulcea*, în *Culturi antice în zona gurilor Dunării. Preistorie și Protoistorie*, I, Tulcea, p. 79–98.
- Simion 2003b Simion, G., *Situl hallstattian de la Revărsarea–Tichilești*, în *Culturi antice în zona gurilor Dunării. Preistorie și Protoistorie*, vol. I, Tulcea, p. 99–114.
- Sîrbu, Pandrea 1994 Sîrbu, V., Pandrea, S., *Cercetările arheologice de la Siliștea, Jud. Brăila*, Istros 7, p. 27–62.
- Shepard 1956 Shepard, A.O., *Ceramics for the Archaeologists*, Washington.
- Stojanov 1997 Stoyanov, T., *Early Iron Age Necropolis. Sboryanovo*, I, Sofia.
- Topoleanu, Jugănaru 1995 Topoleanu, F., Jugănaru, G., *Așezarea de tip Babadag de la Niculișel „Cornet” (jud. Tulcea). Săpăturile de salvare efectuate în 1988*, Peuce 11, p. 203–229.
- Vančugov 1983 Vančugov, V.P., *Baltskaja grupa pamjatnikov epohi pozdnej bronzy, în Materialy po arheologii severnogo pričernomorja*, Kiev, p. 88–101.
- Vančugov 1990 Vančugov, V.P., *Belozerskie pamjatniki v severo-zapadnom pričernomor'e. Problema formirovanija Belozerskoj kul'tury*, Kiev.

EXPLICATION DES FIGURES

- Fig. 1. Le site archéologique de Vânători, dép. Galați – vue du nord (photo A. Adamescu).
- Fig. 2. Vue aérienne du site de Vânători – *La Jolică*.
- Fig. 3. Céramique du premier âge du fer découverte sur le site de Vânători (1–32. d'après Brudiu 1970; 33. d'après Brudiu 1992).
- Fig. 4. Céramique découverte sur le site de Vânători (1979). 1–7. hors contexte (1. dessins S. Ailincăi; 8–17. dessins A. Adamescu; 2–7, 18–25. d'après Brudiu 1980; 1981).
- Fig. 5. Céramique découverte sur le site de Vânători (1979). 1–18. S I. fosse 1; 19–20. S I. fosse 2; 21–23. S I, fosse 3 (dessins A. Adamescu).
- Fig. 6. Céramique découverte sur le site de Vânători (1972–1974). 1–24. Section L1 (dessins S. Ailincăi).
- Fig. 7. Céramique découverte sur le site de Vânători (1972–1974). 1–13. Les Sections L2–L3 (dessins S. Ailincăi).
- Fig. 8. Céramique découverte sur le site de Vânători (1972–1974). 1–10. S L2–L3; 11–12. S T1, fosse; 13–19. S T1, maison (dessins S. Ailincăi).
- Fig. 9. Céramique découverte sur le site de Vânători (1972–1974). 1–24. La section T 1 (dessins S. Ailincăi).
- Fig. 10. Céramique découverte sur le site de Vânători (1972–1974). 1–18. hors contexte (dessins S. Ailincăi).
- Fig. 11. Céramique découverte sur le site de Vânători (1972–1974). 1–33. hors contexte (dessins S. Ailincăi).
- Fig. 12. Céramique découverte sur le site de Vânători (1972–1974). 1–25. hors contexte (dessins S. Ailincăi).
- Fig. 13. Céramique découverte sur le site de Vânători (1972–1974). 1–21. hors contexte (dessins S. Ailincăi).
- Fig. 14. Céramique découverte sur le site de Vânători (1972–1974). 1–2. Section T1, complexe A; 3–6. Section 2; 7–11. Section 4; 12–16. Section 4, fosse 2 (dessins S. Ailincăi).
- Fig. 15. Des objets découverts sur le site du premier âge du fer de Vânători, lors des investigations de surface réalisées pendant les années 2007–2009 (dessins A. Adamescu).

Fig. 16. Le site de Vânători. Fréquence du diamètre de la bouche pour les vases de catégorie A.

Fig. 17. Le site de Vânători. Fréquence du diamètre maximum des vases de catégorie E.

Fig. 18. Le site de Vânători. Fréquence du diamètre de la bouche des vases de catégorie F.

Fig. 19. Le site de Vânători. Fréquence des catégories céramiques.

Fig. 20. Le site de Vânători. Fréquence des techniques de décor en fonction des catégories céramiques.

Fig. 21. Des outils en pierre découverts sur le site de Vânători (dessins C. Geanbai).

Tabl. 1. Les types de décor appliqué sur la céramique du premier âge du fer de Vânători – *La Jolică*.

ABREVIERI

- ActaMN – Acta Musei Napocensis, Cluj
ActaMP – Acta Musei Porolissensis, Zalău
ActaMT – Acta Musei Tutovensensis, Bârlad
AÉ – Anné Épigraphique, Paris
American Anthropologist – Journal of the American Anthropological Association, Washington D.C.
AmerAnt – American Antiquity, Washington, D.C.
Angustia – Angustia, Arheologie – Etnografie, Sf. Gheorghe
ANRW – Aufstieg und Niedergang der Römischen Welt, Berlin – New York
Apulum – Acta Musei Apulensis, Alba Iulia
ArhMold – Arheologia Moldovei, Iași – București
BCH – Bulletin de Correspondance Hellénique, Atena, Paris
BCMI – Buletinul Comisiunii Monumentelor Istorice, București
BIFAO – Bulletin de l'Institut français d'archéologie orientale
Bulletin AIESEE – Bulletin d'archéologie sud-est européenne, București
ByzZ – Byzantinische Zeitschrift, München
CAMNI – Cercetări arheologice, Muzeul Național de Istorie a României, București
Carpica – Carpica, Complexul Muzeal „Iulian Antonescu”, Bacău
CCA – Cronica Cercetărilor Arheologice din România, București
CCDJ – Cultură și Civilizație la Dunărea de Jos, Călărași
CI – Cercetări Istorice, Iași
CIL – Corpus Inscriptionum Latinarum, Berlin
Dacia – Dacia. Recherches et Découvertes Archéologiques en Roumanie, București; serie nouă
N.S. (nouvelle série); Révue d'Archéologie et d'Histoire Ancienne, București
Danubius – Danubius, Galați
Dialogues d'histoire ancienne – Dialogues d'histoire ancienne, Paris, Atena
Drobeta – Drobeta-Turnu Severin
EJA – European Journal of Archaeology
Etudes balkaniques – Etudes balkaniques, Sofia
EurAnt – Eurasia Antiqua, Zeitschrift für Archäologie Eurasiens, Mainz am Rhein
Haemus – Haemus, Tirana
Historia Urbana – Historia Urbana, Sibiu
ILD – C.C. Petolescu, *Inscripții latine din Dacia*, București, 2005
Istros – Istros. Buletinul Muzeului Brăilei. Studii, comunicări, note, Brăila
JÖB – Jahrbuch der Österreichischen Byzantinistik, Viena
Ktema – Civilisations de l'Orient, de la Grèce et de Rome antiques, Strasbourg
MCA – Materiale și Cercetări Arheologice, București
MemAntiq – Memoria Antiquitatis, Piatra Neamț
Notes and Queries – Notes and Queries, Oxford Journals
Nueva Antropología – Nueva Antropología, Mexico
PAS – Prähistorische Archäologie Südosteuropas, Berlin
Peuce – Peuce, Studii și cercetări de istorie și arheologie, Institutul de Cercetări Eco-Muzeale, Tulcea
Pontica – Pontica. Studii și materiale de istorie, arheologie și muzeografie, Muzeul de Istorie Națională și
Arheologie, Constanța
PZ – Prähistorische Zeitschrift, Leipzig – Berlin
RCRFacta – Rei Cretariae Romane Fautorum Acta, Abingdon

SCIVA, tomul 65, nr. 1–2, București, 2014, p. 191–192

- RE – Revue Epigraphique, Paris
RESEE – Revue des Études Sud-Est Européennes, București
RevIst – Revista de Istorie/Istorică, București
Revista Bistriței – Revista Bistriței, Bistrița
RevMuz – Revista Muzeelor, București
RMD – M.M. Roxan, *Roman Military Diplomas*, 2 vol., Londra, 1978 și 1985
RMM – MIA – Revista Muzeelor și Monumentelor, Monumente Istorice și de Artă, București
RRH – Revue Roumaine d’Histoire, București
SAA – Studia Antiqua et Archaeologica, Iași
Sargetia – Sargetia, Acta Musei regionalis Devensis, Deva
SCIV(A) – Studii și Cercetări de Istorie Veche și Arheologie, București
SGU – *Sammelbuch griechischer Urkunden aus Ägypten. Eine Veröffentlichung der Akademie der Wissenschaften und der Literatur Mainz*
SJ – Slavic Journal
SP – Studii de Preistorie, București
StCl – Studii Clasice, București
StComSatu Mare – Studii și Comunicări, Satu Mare
TD – Thraco-Dacica, București
Tyche – Tyche. Beiträge zur Alten Geschichte, Papyrologie und Epigraphik, Viena
UPA – Universitätsforschungen zur Prähistorischen Archäologie, Bonn
ZPE – Zeitschrift für Papyrologie und Epigraphik, Bonn