

VASE CU PICIOARE DE LA ȘOIMUȘ – *LA AVICOLA (FERMA 2)*,
JUD. HUNEDOARA*

CRISTIAN EDUARD ȘTEFAN**, RADU PETCU***, RĂZVAN PETCU****

Rezumat: Autorii prezintă în acest articol o categorie specială de vase neolitice, vasele cu picioare, descoperite în așezarea Turdaș de la Șoimuș – *La Avicola (Ferma 2)*, jud. Hunedoara. Vasele provin din contexte diverse (gropi, locuințe, șanț), care pot furniza unele indicii cu privire la posibila semnificație a acestora și sunt reprezentări stilizate ale unor animale.

Cuvinte-cheie: Turdaș, neolitic, ceramică, context, funcționalitate, animale.

În perioada 16 august – 16 noiembrie 2011, o echipă, formată din specialiști de la Institutul de Arheologie „Vasile Pârvan” din București, Muzeul Civilizației Dacice și Romane din Deva și Muzeul Național de Istorie a României, a desfășurat cercetări arheologice preventive pe traseul viitoarei autostrăzi A1, segmentul Deva – Orăștie. În punctul *La Avicola (Ferma 2)* a fost cercetată o parte dintr-un ansamblu de așezări, fiind dezvelite aproximativ 700 de complexe arheologice databile în perioadele neolitic, epoca bronzului, epoca romană, post-romană și medievală timpurie¹. Așezarea neolitică este poziționată în imediata apropiere a râului Mureș (fig. 1) și cuprinde două faze principale de locuire: o primă fază corespunde unei așezări constituite din bordeie, apoi se constată o nivelare a terenului cu un sediment brun cenușos, urmat de a doua fază de locuire, care corespunde resturilor unor locuințe de suprafață. Analiza primară a materialului arheologic a dus la concluzia că așezarea neolitică aparține stilului ceramic Turdaș².

* Această lucrare a fost finanțată din contractul „Cercetători competitivi pe plan european în domeniul științelor umaniste și socio-economice. Rețea de cercetare multiregională (CCPE)” – POSDRU/159/1.5/S/140863, proiect strategic „Programe doctorale și postdoctorale – suport pentru creșterea competitivității cercetării în domeniul științelor umaniste și socio-economice” cofinanțat din Fondul Social European, prin Programul Operațional Sectorial pentru Dezvoltarea Resurselor Umane 2007–2013.

** Institutul de Arheologie „Vasile Pârvan”, București; email: cristarh_1978@yahoo.com.

*** Facultatea de Istorie, Universitatea „Alexandru Ioan Cuza”, Iași; email: radu.petcu@vanderlay.ro.

**** Facultatea de Istorie, Universitatea „Ovidius”, Constanța; email: razvan.arheo@gmail.com.

¹ Petcu, Petcu, Heroiu 2012; Ștefan, Petcu, Petcu 2013, p. 49–50; Ștefan 2014.

² Ștefan, Petcu, Petcu 2013, p. 52–53, în concordanță cu mai vechile opinii: Drașovean, Rotea 1986, p. 21–22; Luca 1997, p. 70; Luca 2008, p. 165, nr. cat. 406.

În această contribuție, ne propunem să analizăm 20 de vase cu picioare, întregi și fragmentare, dintre care 11 descoperite în gropi, trei în locuințe de suprafață și șase în stratul de cultură. În continuare vom descrie, pe scurt, fiecare vas în parte și contextul în care acesta a fost descoperit.

1. Vas cu patru picioare, aproape întreg, cărămiziu deschis (fig. 2/2). A fost realizat din pastă fină, având ca degresant nisip și are o apucătoare atașată la unul dintre capete, cu o ușoară concavitate. Piesa, privită în ansamblu, sugerează un animal puternic stilizat. Înălțimea maximă a piesei este de 5,6 cm, lățimea maximă de 6,3 cm, iar lungimea maximă de 11,3 cm. Vasul a fost descoperit în **locuința de suprafață L2**. Resturile acesteia se întindeau pe o arie de cca 12×10 m (fig. 2/1). Din aceasta au fost recuperate vase întregibile, fragmente de figurine din lut, chirpici cu și fără amprente, piese de silex, unelte din piatră și obsidian, oase de animale (prelucrate și neprelucrate). Sub nivelul de distrugere a fost identificat un nivel de călcare. Locuința nu avea o podea propriu-zisă din lut lipit, ci doar o suprafață bătătorită; a fost conturată la 0,20 m și avea o adâncime de 0,40 m.

2. Vas cu patru picioare, întreg, cărămiziu deschis (fig. 3/2). Realizat din pastă fină, ca degresant a fost folosit nisip, are o apucătoare conică la unul dintre capete. Piesa ne sugerează un animal puternic stilizat. Înălțimea maximă a piesei este de 6,2 cm, lățimea maximă de 7,9 cm, iar lungimea maximă de 9,4 cm. Vasul a fost descoperit în **locuința de suprafață L8**. Aceasta avea dimensiunile de aproximativ $6,5 \times 5,5$ m, a fost identificată la 0,20 m și avea o adâncime de cca 0,40 m (fig. 3/1). Nu au fost surprinse alte elemente constructive, inventarul ei constând în ceramică, chirpici fără amprente și oase de animale.

3. Vas în stare fragmentară, probabil avea patru picioare dintre care s-au păstrat două (fig. 4/2). Culoarea vasului este cărămiziu-deschis, pastă fină, ca degresant fiind folosit nisip fin. Fragmentul păstrat are înălțimea maximă de 3,8 cm, lățimea maximă de 4,9 cm, iar lungimea maximă de 3,7 cm. Vasul a fost descoperit în **locuința de suprafață L9**, la adâncimea de 0,20 m. Urmele locuinței L9 erau reprezentate de fragmente ceramice și bucăți de chirpici ars, întinse pe o suprafață de circa 7×5 m (fig. 4/1), grosimea distrugerii având aproximativ 0,40 m.

4. Fragment de vas cu patru picioare, dintre care s-au păstrat numai trei, culoare cărămiziu deschis, pastă fină, ca degresant fiind folosit nisip (fig. 5/3). Înălțimea maximă a fragmentului de vas păstrat este de 3,5 cm, iar diametrul de 9,4 cm. A fost descoperit în **Complexul 239**, care reprezintă un șanț cu lungimea de 54 m, lățimea maximă de 4,1 m și o adâncime maximă de 2,2 m. Șanțul conținea fragmente de chirpici, ceramică, fragmente de figurine antropomorfe, greutăți de lut, piese din silex și obsidian, o râșniță, oase umane, oase de animale, piese din os și corn, vase miniaturale. Era orientat NE-SV și a avut trei refaceri în perioada de utilizare. Funcția sa inițială a fost, probabil, aceea de scurgere a apei, fiind folosit ulterior și ca mijloc de delimitare a unor locuințe sau gospodării (fig. 5/1) sau ca arie de activitate pentru diverse ocupații cotidiene.

5. Fragment de vas cu patru picioare, dintre care s-au păstrat numai două, culoare cărămiziu deschis, pastă fină, ca degresant fiind folosit nisip (fig. 5/2). Înălțimea maximă a fragmentului de vas păstrat este de 7,2 cm. A fost descoperit în **Complexul 239**.

6. Vas cu patru picioare, în stare fragmentară, culoare cenușiu închis, pastă grosieră, ca degresant fiind folosită șamota (fig. 6/2). Înălțimea maximă a piesei este de 5,6 cm, iar diametrul de 8,8 cm. Pe părțile laterale are câte un brâu vertical crestă. A fost descoperită în **Complexul 271**, care avea dimensiunile de $23,8 \times 7,9$ m și adâncimea maximă de 2,4 m

(fig. 6/1). La conturare a apărut ca o pată mare neuniformă, fără a se putea preciza exact dacă avem de-a face cu mai multe complexe sau sunt alveolări în cadrul aceluiași complex. În general, umplutura întregului **Complex 271** a fost relativ compactă: umplutură neagră cenușie cu pigment de chirpici. Materialul arheologic prelevat din acest complex constă în ceramică, plastică zoomorfă, chirpici cu și fără amprente de lemn, o greutate de lut, silex, obsidian, un toporaș din rocă, oase umane nearse, oase de animale prelucrate și neprelucrate (arse și nearse), corn neprelucrat. Menționăm descoperirea în același complex a unui schelet de animal mare, respectiv întreaga coloană vertebrală și alte resturi din bazin, craniu, coaste (rupte din vertebre) și membre; în zona estică a complexului a fost descoperit un craniu uman (din care lipseau maxilarul și mandibula) și alte fragmente de oase umane.

7. Vas cu patru picioare (dintre care s-au mai păstrat trei), în stare fragmentară, culoare cărămiziu închis, pastă intermediară, ca degresant fiind utilizată șamota (fig. 7/2). Înălțimea maximă a piesei este de 5,8 cm, iar diametrul de 9,5 cm. Vasul a fost descoperit în **Complexul 314**, care reprezintă o groapă cu dimensiunile documentate parțial de $3 \times 3,1$ m (fig. 7/1). Complexul nu a fost săpat integral, deoarece era suprapus parțial de limita nordică a autostrăzii. La nivelul conturării s-a observat o masă mare de chirpici ars. Sub această masă de chirpici se află o groapă, care coboară până la peste 3 m adâncime de la nivelul actual, plină de material arheologic, cu mai multe niveluri de arsură redată de pământ cărbunos, cenușă și cărbune. Materialul arheologic din această groapă constă în ceramică, un vas-sită de lut, o greutate de lut, chirpici cu și fără amprente de lemn, silex, o râșniță, oase de animale prelucrate și neprelucrate (arse și nearse), corn neprelucrat.

8. Vas cu patru picioare, în stare fragmentară, de culoare cărămiziu închis, pastă intermediară, ca degresant fiind folosit nisip (fig. 8/2). Înălțimea maximă a piesei este de 5,8 cm, iar diametrul de 10,1 cm. A fost descoperit în **Complexul 345**, care reprezintă o groapă cu dimensiunile la conturare de $3 \times 1,9$ m și adâncimea maximă de 1,1 m (fig. 8/1). Groapa avea o formă ovală, cu pereții de vest și de est amenajați în trepte. Fundul gropii prezintă multiple alveolări. Umplutura constă, în cea mai mare parte, în pământ brun-cenușiu amestecat cu chirpici. Aproximativ pe centrul gropii exista un strat de arsură (format din cenușă și cărbune) și, la aproximativ 0,20–0,30 m sub acesta, un strat de pământ galben-cenușiu. Materialul arheologic din groapă constă în ceramică, silex, obsidian, un percutor de piatră, oase de animale prelucrate și neprelucrate (arse și nearse).

9. Vas cu patru picioare, în stare fragmentară, de culoare cenușiu închis, pastă fină, degresantul folosit fiind nisipul fin (fig. 13/1). Piesa este puternic lustruită și are urme de ardere secundară. Înălțimea maximă a acesteia este de 4,3 cm, iar diametrul de 16,1 cm. Vasul a fost descoperit în **Complexul 353**, care reprezintă o groapă cu dimensiunile la conturare de $6,25 \times 17,5$ m și adâncimea maximă de 1,6 m. În urma decopertării mecanizate, în dreapta axului autostrăzii a rezultat o suprafață mare cu umplutură cafenie, pigmentație de chirpici și bucăți de chirpici. În profilul martorilor stratigrafici predomină nivelurile de arsură, dovedind o utilizare constantă a gropii.

10. Vas cu patru picioare, întreg, de culoare cenușiu închis, pastă intermediară, ca degresant fiind folosit nisipul (fig. 9/2). Înălțimea maximă a piesei este de 3,3 cm, iar diametrul de 8,7 cm. A fost descoperită în **Complexul 367**, care reprezintă o groapă cu dimensiunile la conturare de $2,85 \times 3,5$ m și adâncimea maximă de 1,5 m (fig. 9/1). Groapa are o formă aproximativ circulară, cu un strat consistent de chirpici ars și nears la suprafață, continuat de o umplutură negricioasă cu pigment de chirpici și lut gri-verzui. Între acestea se află lentile mari de cărbune și cenușă, iar pe fundul gropii un strat gros de lut gri-cenușiu cu pigment de chirpici. Materialul arheologic descoperit în această groapă constă în

ceramică, chirpici fără amprente de lemn, silex, oase de animale prelucrate și neprelucrate (arse și nearse), corn (prelucrat și neprelucrat).

11. Vas cu picioare (dintre care s-a păstrat doar unul), în stare fragmentară, de culoare cărămiziu deschis, pastă fină, ca degresant fiind folosit nisip (fig. 10/2). Înălțimea maximă a piesei este de 3,7 cm. A fost descoperită în **Complexul 385**, care reprezintă o groapă cu diametrul de 3,3 m și adâncimea maximă de 1,1 m (fig. 10/1). Groapa avea o formă ovală, cu o ușoară „cuptorie” în partea de sud-vest. Pe fundul acesteia apar două alveolări mari. În umplutură s-au observat multiple straturi de arsură date de cărbune, cenușă și concentrații de chirpici ars. În partea superioară a complexului, aceste straturi au fost secționare ulterior de două gropi de stâlpi, care erau umplute cu lut brun-cenușiu, cu intruziuni de galben pe alocuri, însă fără altă pigmentație. La baza complexului s-au observat urme de lut negru.

12. Vas cu patru picioare, dintre care s-au păstrat numai două, în stare fragmentară, de culoare cenușiu închis, pastă intermediară, ca degresant fiind folosită șamota (fig. 11/2). Piesa, privită în ansamblu, sugerează un animal stilizat. Înălțimea maximă a piesei este de 3,7 cm, lățimea maximă de 7 cm, iar lungimea păstrată de 7,9 cm. A fost descoperită în **Complexul 460**, care reprezintă o groapă cu dimensiunile la conturare de $3,8 \times 7$ m și adâncimea maximă de 1,9 m (fig. 11/1). În urma secționării complexului au apărut trei alveolări distincte, notate cu A, B și C. Alveolarea A este umplută cu pământ brun-cenușiu închis, cu pigmenți de chirpici ars și fragmente mai mari de chirpici, iar ceea ce considerasem inițial alveolările B și C par să constituie, de fapt, o singură alveolare. La suprafața celor două alveolări, umplutura era brun-cenușie, cu pigment de chirpici ars, sub care urma un nivel consistent de multiple depuneri de pământ cărbunos, cenușă și lut galben. Această alveolare (B și C) pare să fi fost tăiată de alveolarea notată cu A. Inventarul gropii consta în ceramică, chirpici fără amprente de lemn, plastică zoomorfă, vas-sită de lut, greutate de lut, silex, râșniță, oase de animale prelucrate și neprelucrate (nearse), cochilii neprelucrate.

13. Vas cu patru picioare (dintre care s-au păstrat numai trei), în stare fragmentară, de culoare cenușiu deschis, pastă intermediară, ca degresant fiind folosită șamota (fig. 11/3). Înălțimea maximă a piesei este de 4 cm, iar diametrul de 12,3 cm. A fost descoperită în **Complexul 460**.

14. Vas cu patru picioare (dintre care s-au păstrat numai două), în stare fragmentară, de culoare cenușiu închis, pastă intermediară, ca degresant fiind folosite pietricele (fig. 12/2). Înălțimea maximă a piesei este de 5,1 cm, iar diametrul de 10,2 cm. Piesa, privită în ansamblu, sugerează un animal stilizat. A fost descoperită în **Complexul 505**, care reprezintă o groapă cu dimensiunile la conturare de $1,65 \times 2,8$ m și adâncimea maximă de 1,05 m (fig. 12/1). Groapa avea o umplutură compactă de culoare brun-cenușiu, închis, cu pigmentație de chirpici. Peretele de sud-est prezintă o „cuptorie”, iar în partea de nord câteva trepte. Inventarul gropii consta în ceramică, chirpici cu și fără amprente de lemn, oase de animale, piese din os (nearse), corn neprelucrat.

15. Vas cu patru picioare (dintre care s-a păstrat numai unul), în stare fragmentară, de culoare cărămiziu deschis, pastă fină, ca degresant fiind utilizat nisip (fig. 13/2). Înălțimea maximă a piesei este de 4,8 cm, lățimea maximă de 8,1 cm, iar lungimea maximă păstrată de 6,4 cm. Piesa, privită în ansamblu, sugerează un animal stilizat. A fost descoperită în nivelul de locuire.

16. Vas cu patru picioare (dintre care s-au păstrat numai două), în stare fragmentară, de culoare cărămiziu deschis, pastă grosieră, ca degresant fiind utilizate nisip și pietricele

(fig. 13/3). Înălțimea maximă a piesei este de 6,8 cm, lățimea maximă de 8,4 cm, iar lungimea maximă de 10,9 cm. Piesa, privită în ansamblu, sugerează un animal stilizat. A fost descoperită în nivelul de locuire.

17. Vas cu patru picioare, dintre care s-au păstrat numai trei, în stare fragmentară, de culoare cărămiziu deschis, pastă fină, ca degresant fiind utilizat nisip (fig. 13/4). Înălțimea maximă a piesei este de 4,2 cm, iar diametrul de 8,4 cm. A fost descoperită în nivelul de locuire.

18. Vas cu patru picioare (dintre care s-au păstrat numai două), în stare fragmentară, de culoare cărămiziu deschis, pastă fină, ca degresant fiind utilizat nisip (fig. 14/1). Înălțimea maximă a piesei este de 4,2 cm, lățimea maximă de 6,2 cm, iar lungimea maximă păstrată de 6,1 cm. Piesa privită în ansamblu sugerează un animal stilizat. A fost descoperită în nivelul de locuire.

19. Vas cu patru picioare (dintre care s-a păstrat numai unul), în stare fragmentară, de culoare cărămiziu închis, pastă semi-fină, ca degresant fiind utilizate nisip și pietricele (fig. 14/2). Înălțimea maximă a piesei este de 5,1 cm, lățimea maximă de 8,1 cm, iar lungimea maximă păstrată de 7,3 cm. Piesa, privită în ansamblu, sugerează un animal stilizat. A fost descoperită în nivelul de locuire.

20. Vas cu patru picioare, în stare fragmentară, de culoare cenușiu închis, pastă fină, ca degresant fiind utilizate nisip și pietricele, prezintă urme de ardere secundară (fig. 14/3). Înălțimea maximă a piesei este de 7,6 cm, lățimea maximă de 8,1 cm, iar lungimea maximă păstrată de 15,3 cm. Piesa, privită în ansamblu, sugerează un animal stilizat (mistreț?). A fost descoperită în nivelul de locuire.

Dacă analizăm cele 20 de piese descrise mai sus, observăm că numai două dintre acestea sunt întregi, majoritatea fiind în stare fragmentară. De asemenea, 14 dintre piese provin din contexte sigure, numai șase fiind recuperate din nivelul de locuire. Nouă dintre cele 20 de piese sunt reprezentări stilizate ale unor animale, speciile acestora fiind greu de determinat. De asemenea, în opinia noastră, cel puțin o parte dintre celelalte vase cu picioare descrise mai sus pot reprezenta animale, stilizarea acestora fiind dusă uneori la extrem de către persoana/persoanele implicate în procesul de producere a lor.

Analogii pentru piesele discutate găsim în așezările turdășene de la Orăștie – *Dealul Pemilor (punct X2)*³, Turdaș – *Luncă*⁴, Deva – *Tăualaș*⁵ sau Chitid⁶. Aceste așezări sunt situate în zona Mureșului mijlociu și aparțin unui stil ceramic aparte, individualizat din vasta arie Vinča: stilul de tradiție Turdaș⁷.

În legătură cu posibila funcționalitate a unor astfel de vase, lucrurile sunt greu de lămurit în absența unor analize chimice, care să ne ofere unele indicii cu privire la conținutul lor. Forma de animal stilizat a unora dintre piese pare a sugera

³ Luca 1997, p. 151, pl. XIII/6–7; XXIV/11; XLIII/14.

⁴ von Roska 1941, p. 238–240, pl. XCVII–XCVIII; Luca 2001, fig. 3/13; 4/1.

⁵ Dumitrescu 1984, p. 16–17; Lazarovici, Dumitrescu 1985–1986, fig. 6/10, 19–21; 7/11; 8/14.

⁶ Drașovean, Rotea 1984–1985, p. 86, pl. 1/5.

⁷ Lazarovici 1981, p. 183–185.

o legătură strânsă între membrii comunității turdășene de la Șoimuș și animalele crescute/vâdate. S-a discutat în literatura de specialitate despre legătura dintre vasele de lut neolitice și corpul uman⁸. Același lucru poate fi invocat, *mutatis mutandis*, și în legătură cu aceste reprezentări de animale sub forma unor vase. Acestea puteau fi folosite în cadrul unor ceremonii pentru a spori șansele la vânătoare sau pentru a crește fertilitatea turmelor.

În literatura mai veche⁹, dar și relativ mai nouă¹⁰, aceste vase au fost considerate de cult sau altare¹¹. Pentru unii autori, este plauzibilă o interpretare a acestor tipuri de vase ca instrumente de iluminat¹². În absența unor argumente solide și a unor dovezi directe (cum ar fi urme de arsură sau analize chimice ale recipientelor), această ultimă interpretare ni se pare oarecum forțată.

De asemenea, este important de precizat că multe dintre aceste vase reprezentând animale stilizate descoperite la Șoimuș provin din gropi. Pentru John Chapman, „[the] pit filling is, by definition, a metaphor for reincorporating of current material into a context defined by earlier deposits”¹³. Unul dintre conceptele-cheie folosite de Chapman este cel de „depunere structurată”: acumularea deliberată de diferite materiale, a căror asociere este rară, iar structurarea unei asemenea asocieri este neobișnuită¹⁴. În cele câteva sute de complexe neolitice cercetate la Șoimuș, primele patru categorii de materiale arheologice sunt, în ordine, ceramica, oasele de animale, fragmentele de chirpici și piesele din silex. În număr mai mic apar plastica antropomorfă și zoomorfă, greutatea de lut, cochiliile neprelucrate și topoarele de piatră. Nu putem ști în ce măsură avem de-a face cu „depuneri structurate” la Șoimuș; un lucru pare însă cert: utilizarea noțiunilor de gropi „menajere”/„de provizii” pare o „colonizare” forțată a preistoriei cu termeni convenționali moderni¹⁵. În cazul altor autori însă, termenii de „groapă menajeră” sau „groapă de provizii” sunt acceptați ca atare¹⁶.

O structură specială o reprezintă și **Complexul 239**, interpretat ca șanț (vezi *supra*). Trebuie menționat faptul că în umplutura lui au fost descoperite oase umane, precum și vase miniaturale. În partea de nord a complexului, șapte dintre aceste vase miniaturale au fost descoperite unul lângă celălalt, alcătuind o depunere specială. De asemenea, în partea centrală a șanțului au fost investigate câteva structuri de combustie (fig. 5/4), dovedind faptul că șanțul avea și alte destinații în afară de cele clasice (scurgere a apei, delimitarea unor gospodării, protecție).

⁸ Naumov 2008; Naumov 2011; Dragoman 2009.

⁹ Moga 1949, p. 90–92.

¹⁰ Lazarovici 1972, p. 16, pl. IV/1–3.

¹¹ Buzea, Mateș 2008.

¹² Luca 1997, p. 67.

¹³ Chapman 2000, p. 64.

¹⁴ Chapman 2000, p. 65.

¹⁵ A se vedea în aceeași direcție și Thomas 1999, p. 2; Dragoman 2013, p. 107–110.

¹⁶ Printre alții, Bailey 2000, p. 56, 58, 103, 171, 179, 275; Bailey 2005, p. 55, 63.

Un șanț oarecum asemănător, în care au fost descoperite zone cu urme de arsură *in situ*, este „coridorul” din așezarea aparținând culturii Hamangia de la Ceamurlia de Jos (jud. Tulcea)¹⁷. Umplutura acestui șanț consta în „cărbuni, cenușă, oase de animale, scoici, oase de pește, râșnițe, material ceramic, unelte de silex, săpăligi din corn de cerb etc.”, iar pereții lui erau acoperiți cu pomosteală de lut galben amestecat cu pleavă¹⁸. Funcția acestui șanț este greu de precizat, el putând îndeplini rol fie de împrejmuire, fie, în opinia lui D. Berciu, loc de întâlnire intra-comunitară sau de spațiu de trecere între diferitele locuințe aparținând comunității Hamangia de la Ceamurlia de Jos¹⁹. Foarte interesante ni se par însă câteva complexe descoperite în imediata apropiere a șanțului mai sus menționat, și anume Groapa 20 („groapa cu oase”) și cele două pete de arsură (a și b) asociate cu aceasta. Groapa 20 conținea foarte multe oase de animale, cărbuni și cenușă. În trei cazuri s-au păstrat părți din coloana vertebrală în conexiune anatomică a animalului (două erau de cerb, una de vită), cu urme de ardere. S-au descoperit, de asemenea, multe oase de pește, râșnițe de mână fragmentare și câteva fragmente ceramice²⁰. Asocierea domestic-sălbatic din „groapa cu oase” de la Ceamurlia de Jos ni se pare foarte interesantă, dacă ne gândim la schema structuralistă a lui I. Hodder cu privire la conceptele de *domus* și *agrios*²¹: la Ceamurlia de Jos, cele două lumi par să se întâlnească. Un volum recent pune în evidență sistemul de șanțuri eneolitice de la Pianu de Jos – *Podei*, jud. Alba. Sunt menționate unele asemănări între a patra linie defensivă de aici și situația de la Șoimuș – *La Avicola (Ferma 2)*. Într-adevăr, acest tip de șanț are o dublă funcție: separă atât interiorul de exterior, cât și spații interioare între ele²².

Revenind la vasele tratate de noi, asocierea de oase umane cu acest tip ceramic zoomorf cu picioare, dar și cu figurine antropomorfe fragmentare, există și la Tărtăria, în celebra „groapă ritualică” în care au fost descoperite nu mai puțin faimoasele tăblițe de lut²³.

Animalele au jucat întotdeauna un rol foarte important în viața comunităților preistorice, la nivel economic, social sau simbolic. Ele sunt o parte esențială în definirea identității masculine, de exemplu, așa cum o arată studiile etnografice²⁴, dar și o parte integrantă a rutinei zilnice în grupurile sociale preistorice. Animalele constituie, de asemenea, o parte importantă în toate mitologiile grupurilor umane preistorice sau actuale²⁵, dar și un vehicul pentru diverse transformări sociale și economice²⁶.

¹⁷ Berciu 1966, p. 158, fig. 60, 69, 75/a.

¹⁸ Berciu 1966, p. 159.

¹⁹ Berciu 1966, p. 161.

²⁰ Berciu 1966, p. 145–147, fig. 69, 75/b, d.

²¹ Hodder, 1990, p. 71–99, fig. 3/5.

²² Bem 2015, p. 28.

²³ Vlassa 1963; Lazarovici, Merlini 2005, p. 210, fig. 15, 17b; Lazarovici G., Lazarovici C.M., Merlini 2011, p. 116–120.

²⁴ Whittle 2003, p. 85.

²⁵ Whittle 2003, p. 101–106.

²⁶ Arbuckle 2012.

În ultimii ani, mai mulți autori au încercat să se desprindă de vechea viziune antropocentristă în ceea ce privește interacțiunea dintre oameni și animale în preistorie, punându-se bazele a ceea ce se numește astăzi *zooarheologie socială*²⁷. S-a argumentat că animalele reprezintă nu numai o resursă „economică”, ci sunt „[...] agentic entities that engage in human-non-human social relationships”²⁸. Pe aceeași linie non-„economică” trebuie văzută și prezența unor animale sau a unor părți ale acestora în diverse construcții speciale din neolitic²⁹, precum și înmormântările de animale din diverse epoci³⁰. Există, de asemenea, și pericolul de a deforma trecutul cu interpretări moderne asupra rolului atribuit astăzi animalelor (surse de hrană sau *entertainment*, animale de companie etc.)³¹.

Din puținele date privind analiza oaselor de animale recuperate din situri turdășene, reiese că bovinele jucau un rol de prim rang în viața acestor comunități. Pe următoarele locuri, la o oarecare distanță din punct de vedere cantitativ, erau exploatate suinele și ovicaprinele, dar și unele specii sălbatice, precum cerbul, mistrețul sau ursul³². O parte dintre piesele publicate de noi în acest studiu sunt clar reprezentări stilizate ale unor animale, însă este foarte greu de spus căror specii le-ar aparține. Studiile etnografice arată că animalele cele mai potrivite pentru ceremonii aparțin celor mai abundente specii și celor care se pretează vânării în grup. Cooperarea necesară în cadrul vânătorii anumitor specii poate duce la întărirea unor relații sociale cu membri din afara familiei sau clanului³³. „Groapa cu oase” descrisă mai sus, de la Ceamurlia de Jos, împreună cu „coridorul” și petele de arsură, pot reprezenta expresia arheologică a unor astfel de ceremonii.

Anumite ceremonii sunt presupuse și pentru importanta așezare aparținând culturii Vinča de la Opovo (Serbia), aici fiind descoperite numeroase oase de animale (în special bovine), unele dintre ele în gropi, arse, alături de straturi de cenușă, chirpici etc. Ceremoniile au fost puse în relație cu arderea deliberată a locuințelor de aici, acest comportament fiind susținut de analogii etnografice, cum ar fi practicile unor populații agro-pastorale din Tanzania³⁴. Multe dintre contextele descrise de noi mai sus, în care au fost descoperite piesele analizate, conțin oase de animale arse, sugerând existența unor ceremonii și în așezarea de la Șoimuș (vezi *supra*). Rolul esențial al bovinelor în comunitățile vinčiene a fost subliniat și în alte studii. Se consideră că iconografia legată de bovine a fost inclusă în cadrul comunităților Vinča în procesul schimbării și negocierii identităților sociale și de gen³⁵.

²⁷ Overton, Hamilakis 2013; Hill 2011; Hill 2013; Hill 2014.

²⁸ Overton, Hamilakis 2013, p. 114.

²⁹ Lichter 2014, p. 119–136, fig. 7–9.

³⁰ Morris 2011.

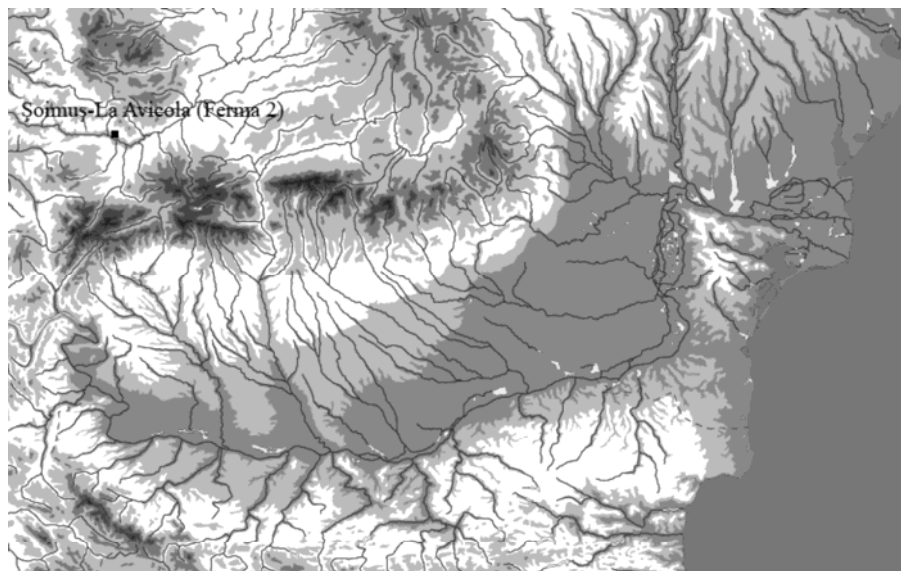
³¹ Hill 2014, p. 276.

³² Bulai-Știrbu 1984, tab. 1; El Susi 1997, tab. 41; Bindea 2011, p. 340.

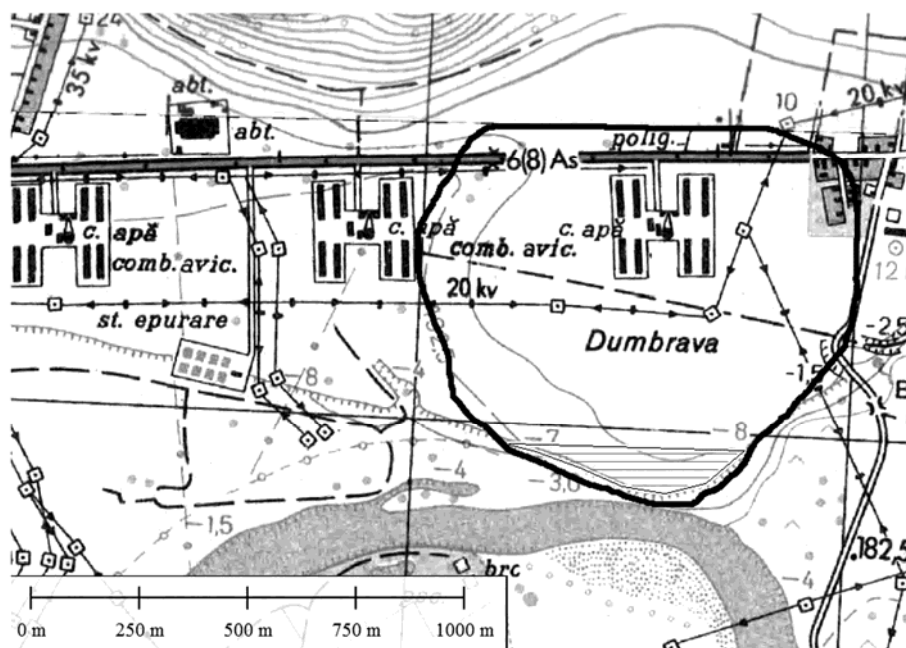
³³ Hill 2014, p. 271–272.

³⁴ Russel 1999, p. 164–165.

³⁵ Spasić 2012, p. 306.



1



2

Fig. 1. Așezarea de la Șoimuș – La Avicola (Ferma 2); 2. poziția topografică a așezării de la Șoimuș – La Avicola (Ferma 2): aria din interiorul liniei negre – aria probabilă a așezării; aria hașurată – aria cercetată.

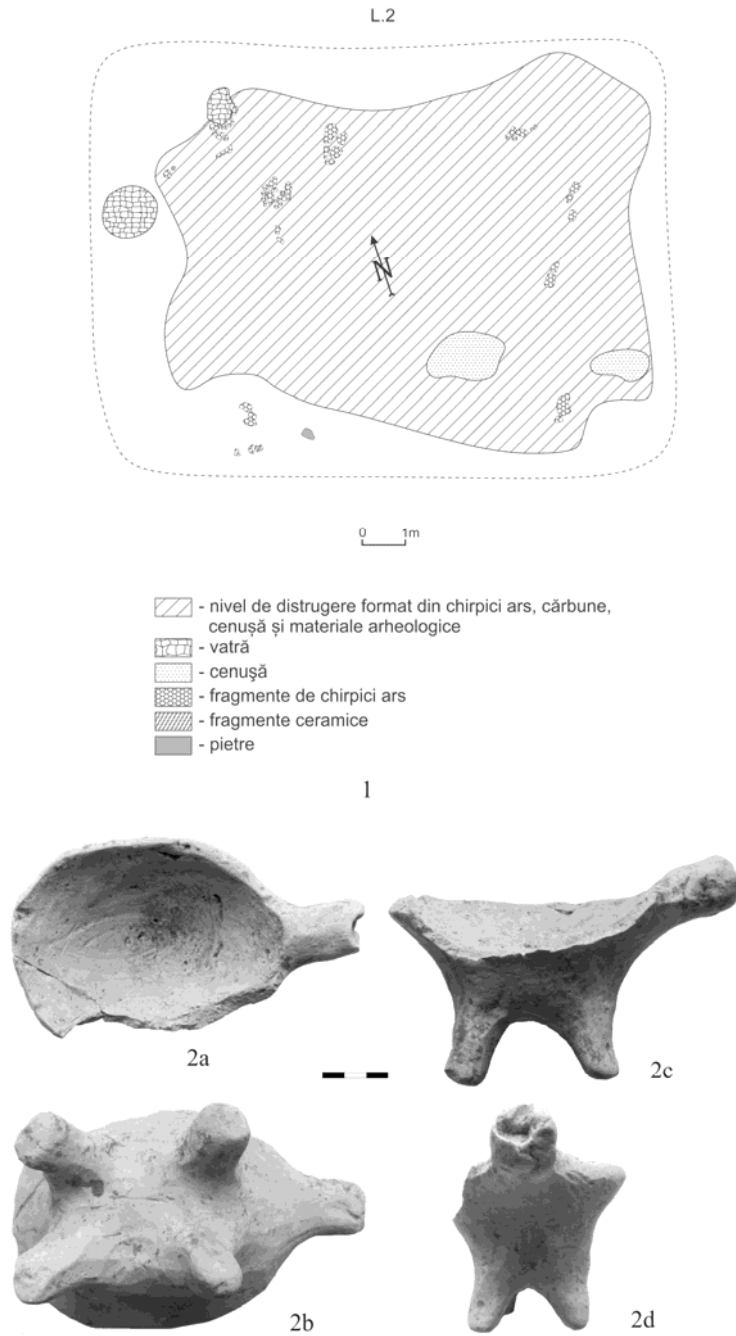


Fig. 2. Șoimuș – *La Avicola* (Ferma 2), Locuința 2: 1. plan; 2. vas din locuință.

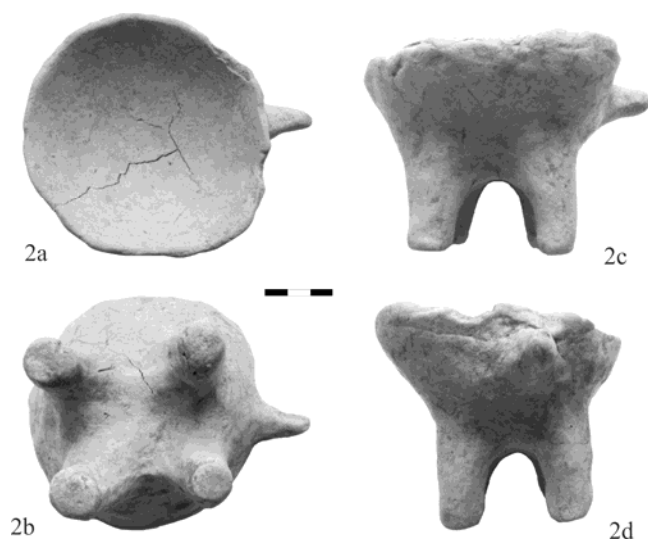
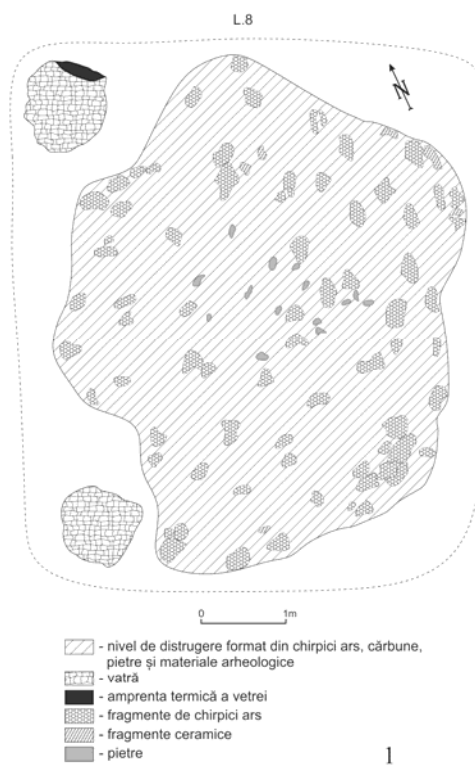


Fig. 3. Șoimuș – *La Avicola (Ferma 2)*, Locuința 8: 1. plan; 2. vas din locuință.

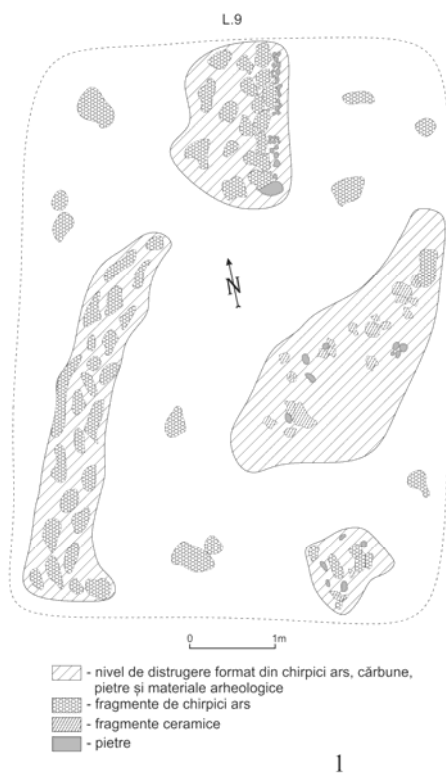


Fig. 4. Șoimuș – *La Avicola* (Ferma 2), Locuința 9: 1. plan; 2. vas din locuință.

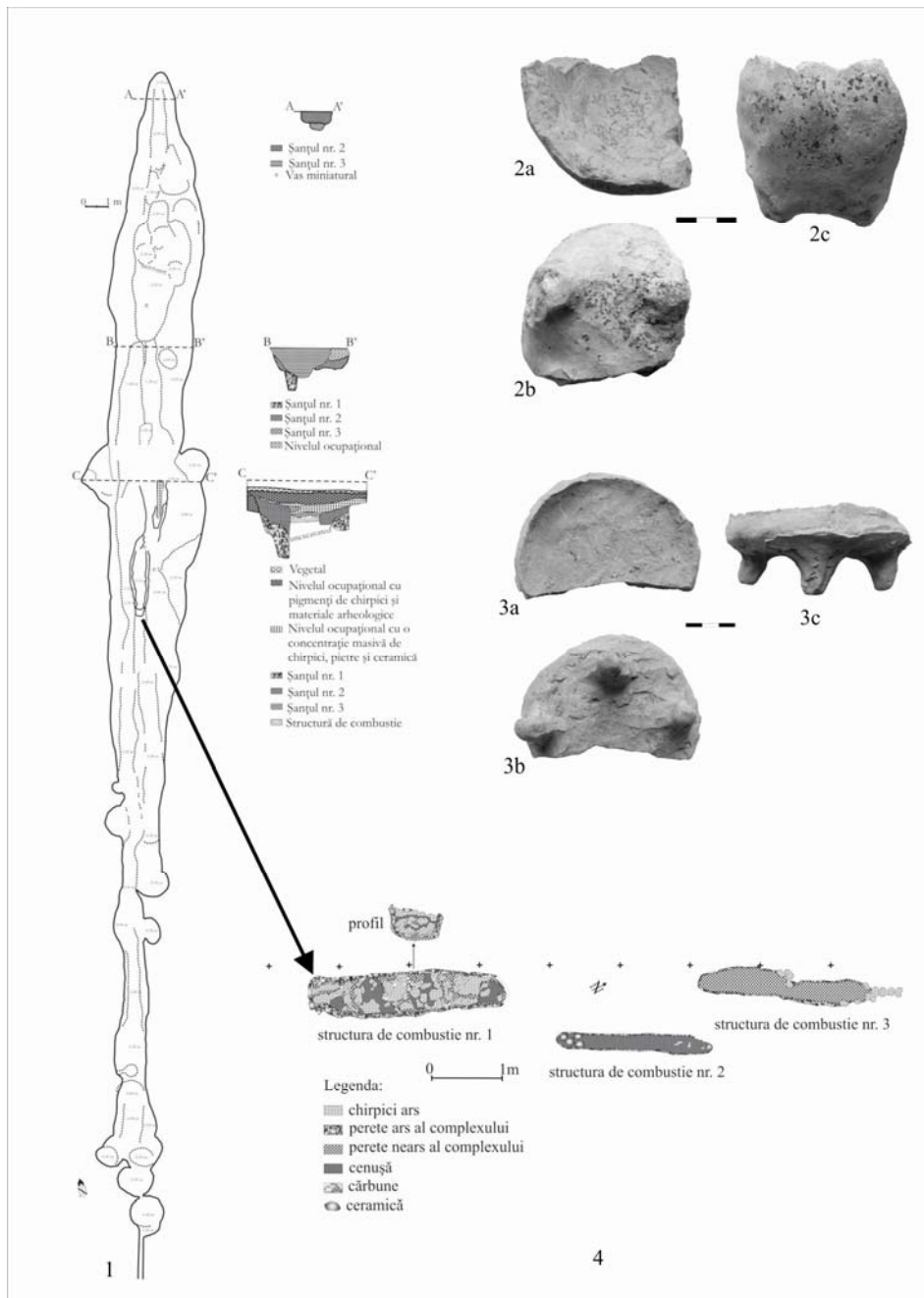


Fig. 5. Șoimuș – *La Avicola (Ferma 2)*, Complex 239: 1. plan și profile; 2–3. vase din complex; 4. structuri de combustie din complex.

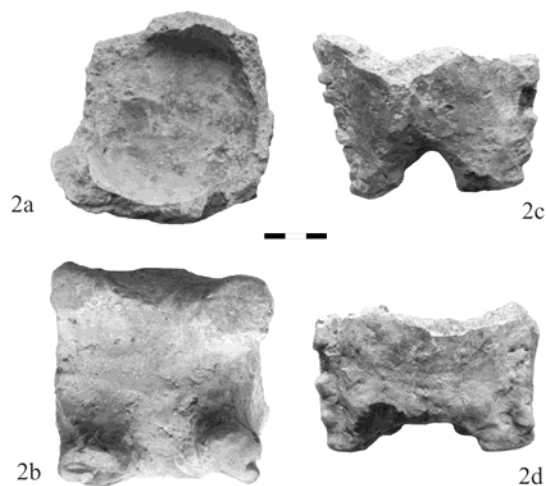
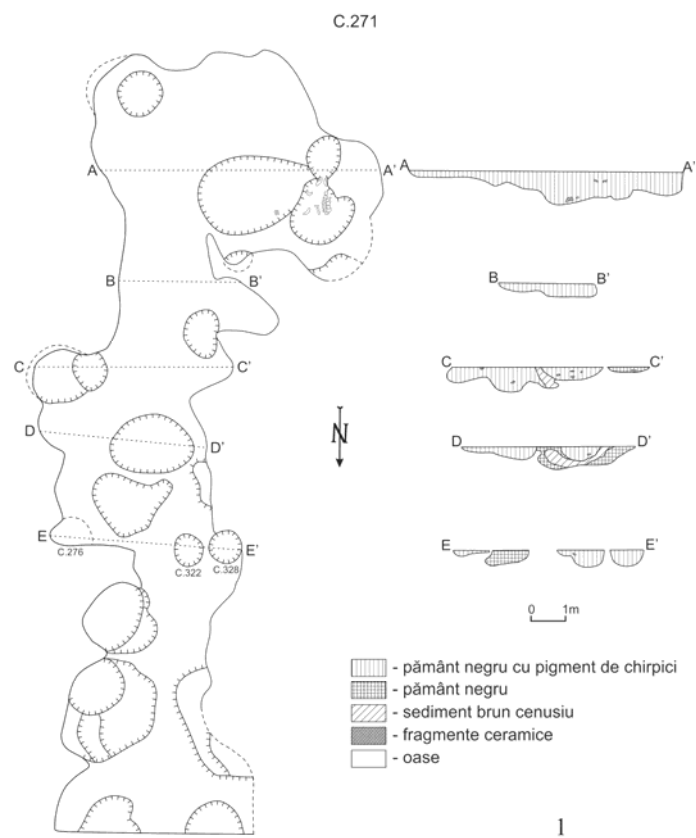


Fig. 6. Șoimuș – *La Avicola (Ferma 2)*, Complex 271: 1. plan și profile; 2. vas din complex.

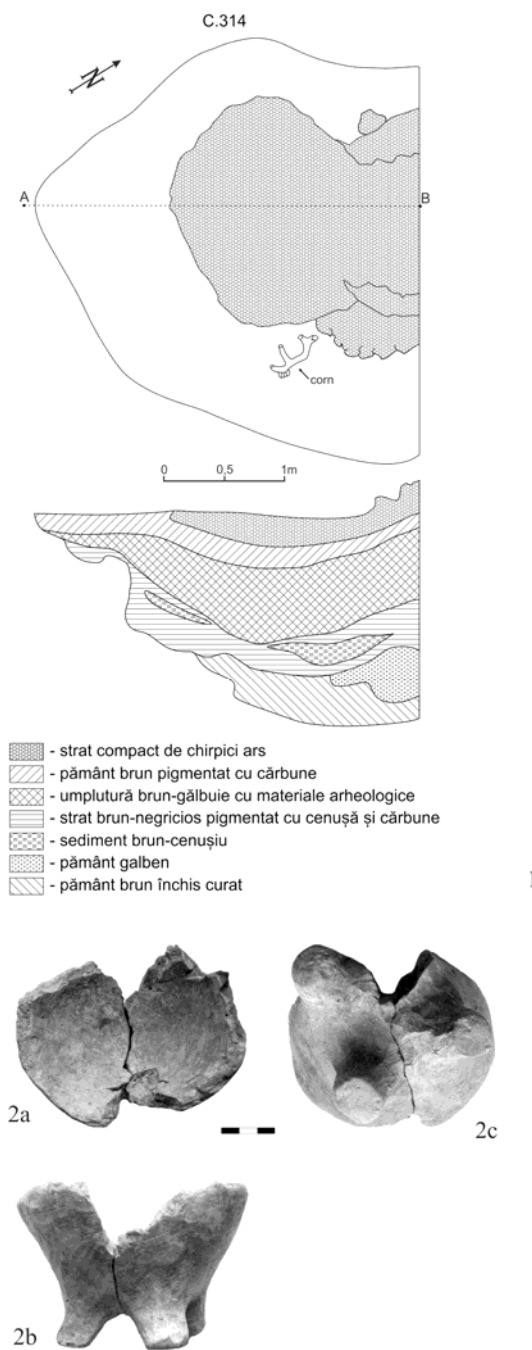


Fig. 7. Șoimuș – *La Avicola (Ferma 2)*, Complex 314: 1. plan și profil; 2. vas din complex.

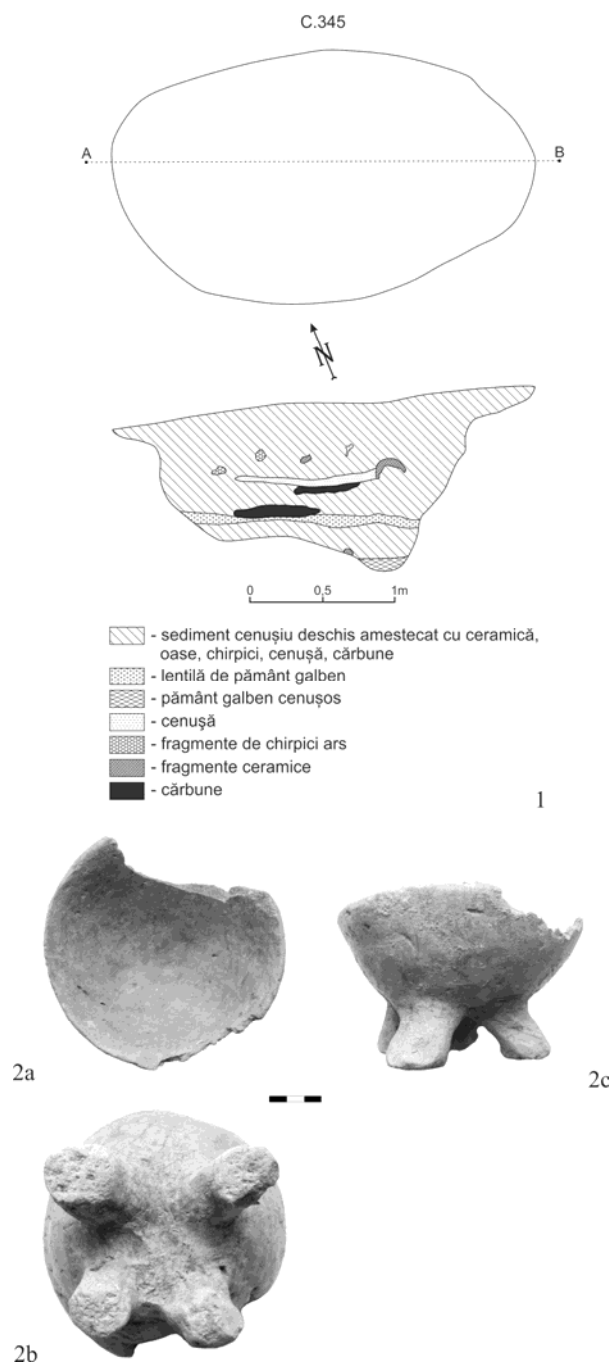
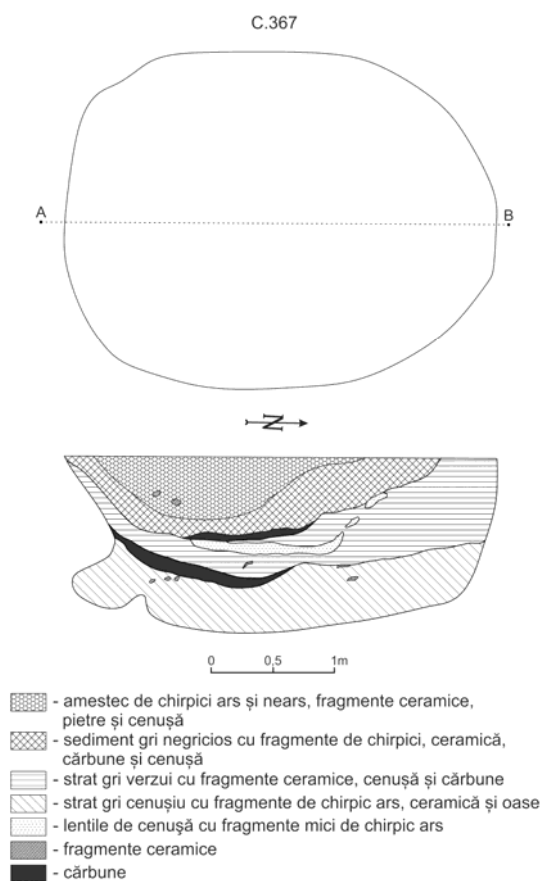


Fig. 8. Șoimuș – *La Avicola* (Ferma 2), Complex 345: 1. plan și profil; 2. vas din complex.



1

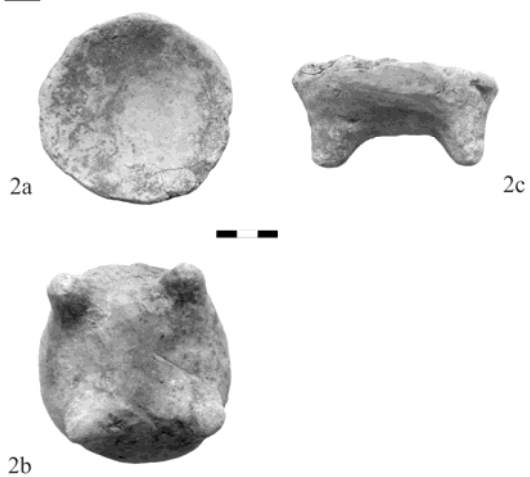


Fig. 9. Șoimuș – *La Avicola (Ferma 2)*, Complex 367: 1. plan și profil; 2. vas din complex.

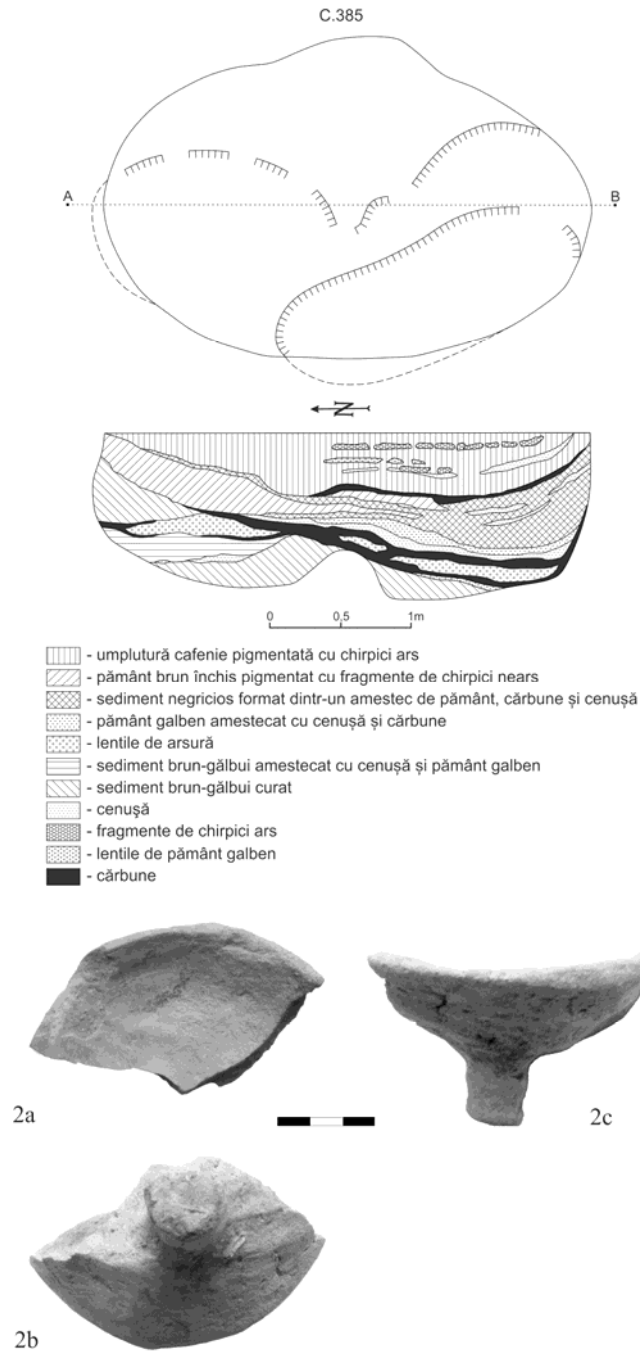


Fig. 10. Șoimuș – *La Avicola* (Ferma 2), Complex 385: 1. plan și profil; 2. vas din complex.

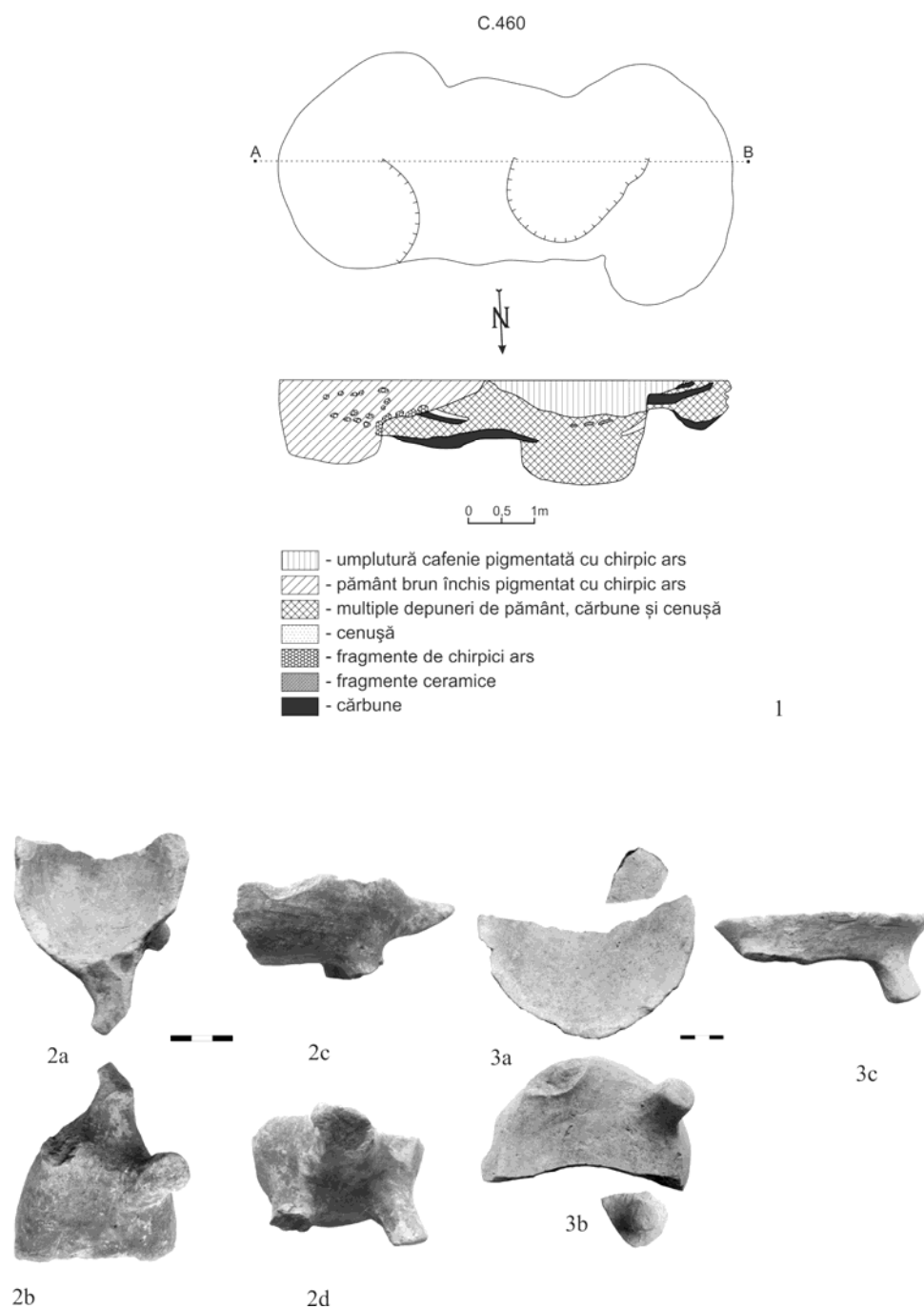


Fig. 11. Șoimuș – *La Avicola (Ferma 2)*, Complex 460: 1. plan și profil; 2–3. vase din complex.

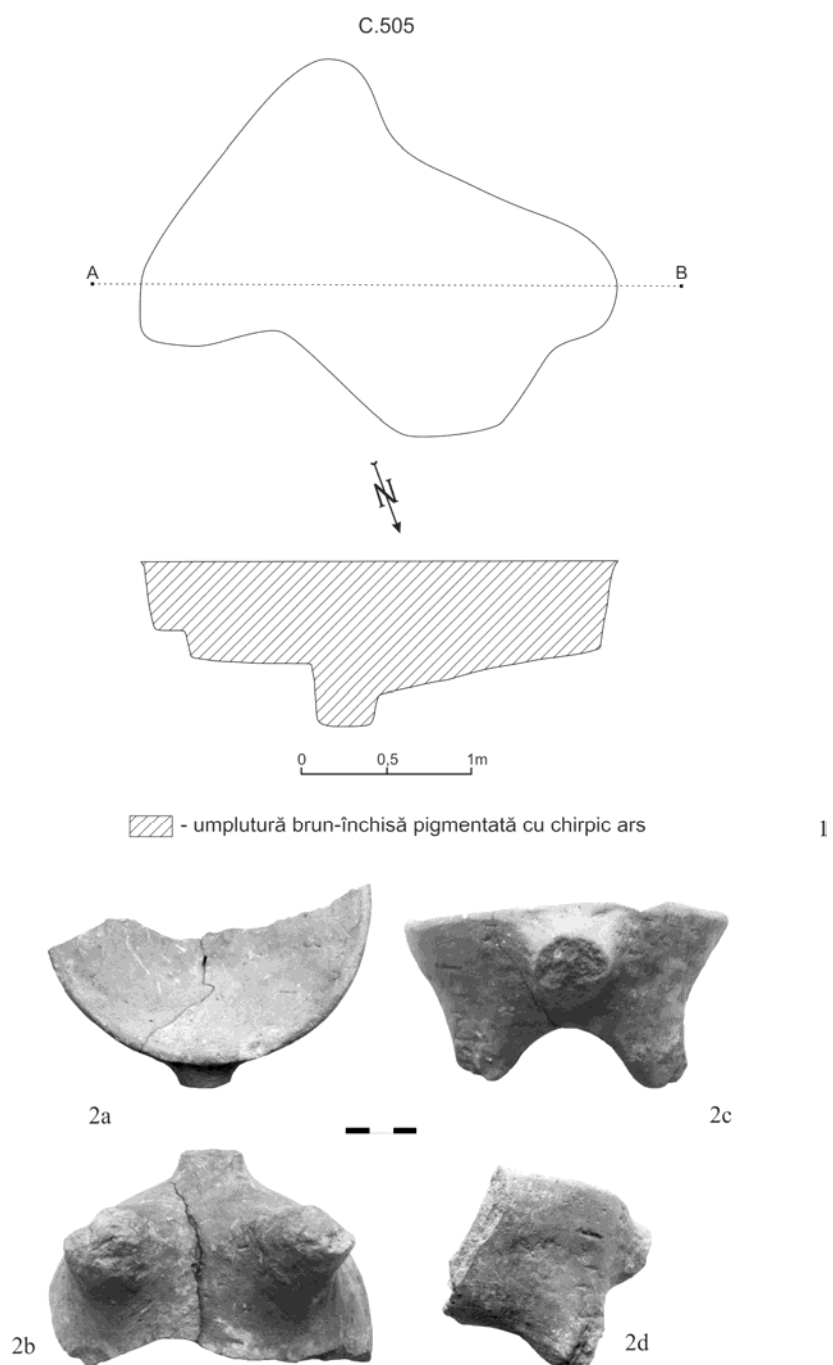


Fig. 12. Șoimuș – *La Avicola* (*Ferma 2*), Complex 505: 1. plan și profil; 2. vas din complex.



Fig. 13. Șoimuș – *La Avicola (Ferma 2)*:
1. a–d. vas din Cpl. 353; 2–4. vase din nivelul de locuire.

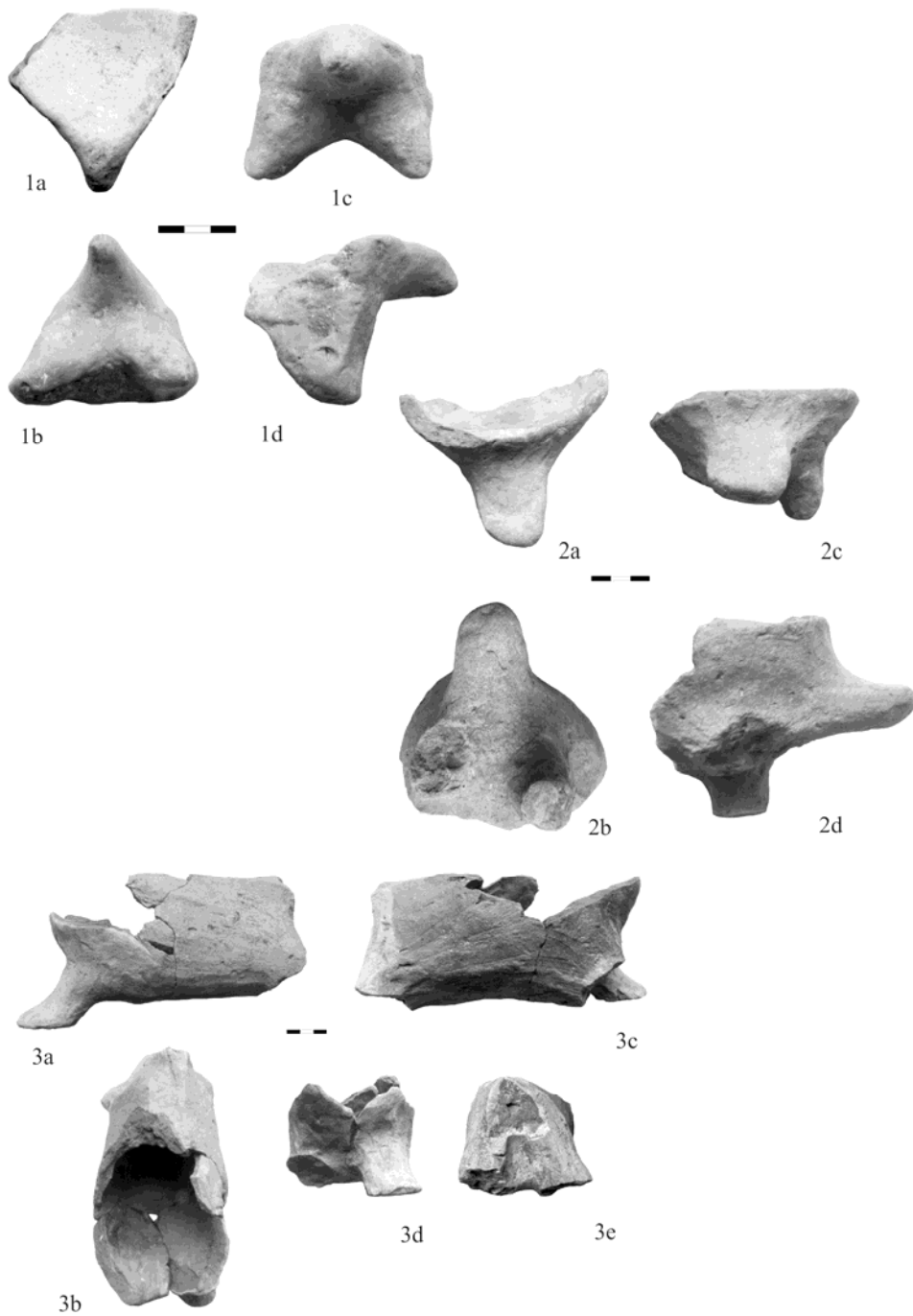


Fig. 14. Șoimuș – *La Avicola* (Ferma 2): vase din nivelul de locuire.

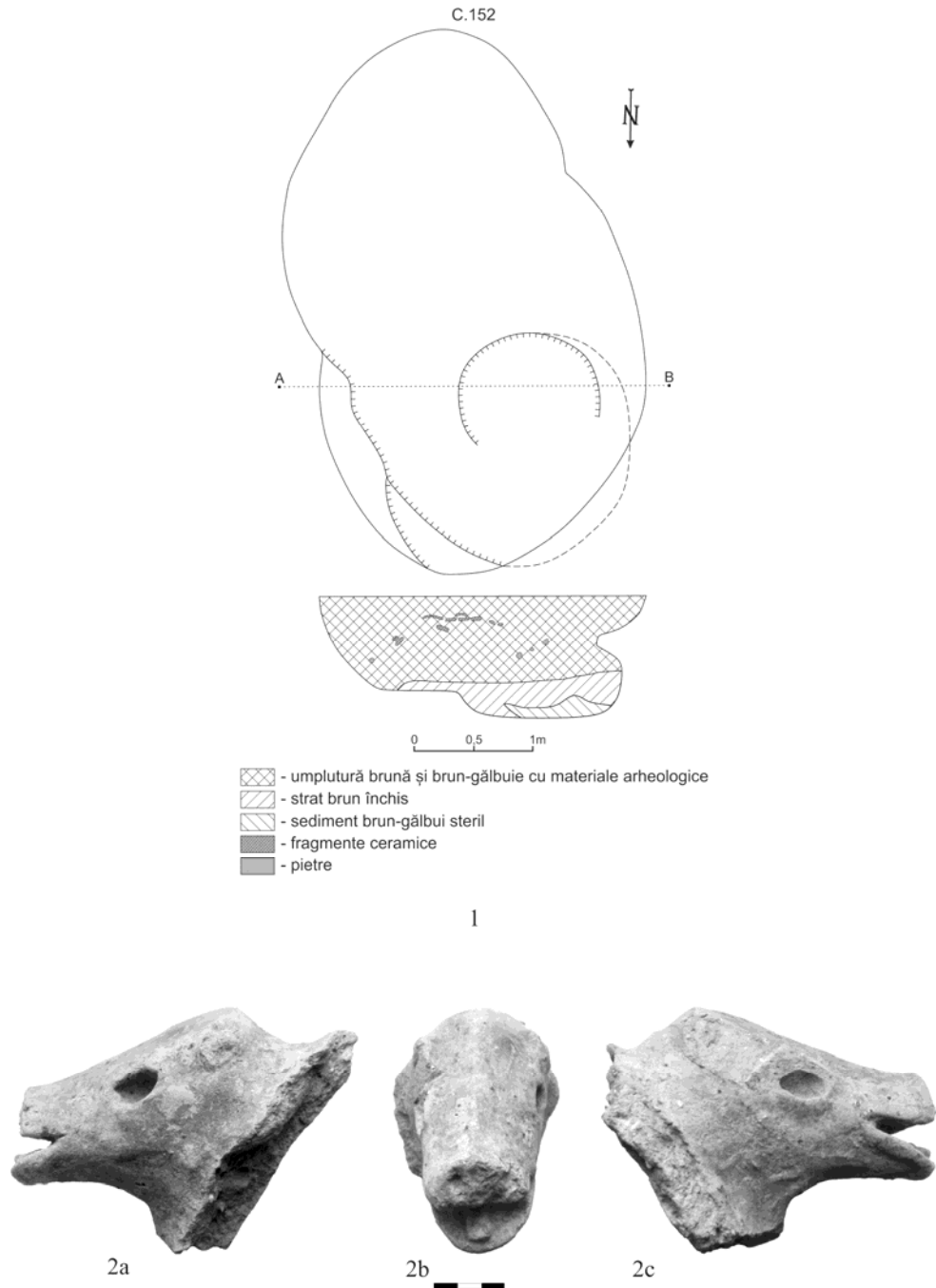


Fig. 15. Șoimuș – *La Avicola (Ferma 2)*, Complex 152: 1. plan și profil; 2. fragment de vas.

Foarte interesantă este o piesă descoperită în **Complexul 152**, care figurează clar un porc domestic³⁶ (fig. 15/2). Fragmentul face parte foarte probabil dintr-un vas, are culoare cărămiziu-deschis, pastă semi-fină, ca degresant fiind utilizate nisip și pietricele. Sunt redată realist gura deschisă, cu limba figurată clar, râțul și ochii sub forma unor mici concavități laterale. **Complexul 152** reprezenta o groapă cu dimensiunile de 3,4 × 2,7 m și adâncimea maximă de 1,1 m. Groapa avea trepte pe partea de nord și un perete „cuptorit”. Umplutura acesteia era brun-cenușie cu pigment de chirpici în jumătatea estică, iar în cea vestică umplutura era mai deschisă, cu multiple incluziuni de lentile de lut galben și o lentilă cenușiu închisă, fără pigmenți, spre fundul gropii (fig. 15/1). Din groapă au fost recuperate diverse materiale arheologice: ceramică, plastică antropomorfă și zoomorfă, un vas-sită fragmentar, piese din silex și obsidian, topoare din rocă, oase de animale prelucrate și neprelucrate³⁷.

Un ultim aspect pe care am vrea să-l aducem în atenție în această contribuție este lipsa unor lucrări cu caracter monografic care să trateze figurinele zoomorfe aparținând diverselor tradiții neolitice din sud-estul Europei. Studiul lor comparativ și al contextelor în care acestea apar, coroborat de apelul la analogii etnografice atent alese, ar îmbogăți considerabil cunoștințele noastre cu privire la rolul foarte important pe care îl jucau animalele în viața comunităților neolitice.

BIBLIOGRAFIE

- | | |
|-------------------|--|
| Arbuckle 2012 | Arbuckle, B.S., <i>Animals and inequality in Chalcolithic central Anatolia</i> , J Anthropol Archaeol 31, p. 302–313. |
| Bailey 2000 | Bailey, D.W., <i>Balkan Prehistory. Exclusion, incorporation and identity</i> , London – New York. |
| Bailey 2005 | Bailey, D.W., <i>Neolithic Figurines. Representation and Corporeality in the Neolithic</i> , Routledge, London and New York. |
| Berciu 1966 | Berciu, D., <i>Cultura Hamangia</i> , București. |
| Bem 2015 | Bem, C., <i>Sistemul de fortificare al stațiunii eneolitice de la Pianu de Jos Podei (Alba, România). Între symbolism și rațiuni defensive</i> , Muzeul Național de Istorie a României, Monografii X, București. |
| Bindea 2011 | Bindea, D., <i>Archaeozoological study of the prehistoric settlement of Tărtăria</i> , in Lazarovici, Gh., Lazarovici, C.M., Merlini, M., <i>Tărtăria and the sacred tablets</i> , Cluj–Napoca, p. 339–358. |
| Bulai-Știrbu 1984 | Bulai-Știrbu, M., <i>Studiul resturilor de faună neolitică din stațiunea Tăualaș</i> , ActaMN 21, p. 45–47. |

³⁶ Horváth 1998; Ilie, Dumitru 2014.

³⁷ O analiză, atât a oaselor de animale cât și a pieselor din os și corn din așezarea de la Șoimuș – *La Avicola (Ferma 2)*, este mai mult decât necesară pentru a înțelege rolul jucat de diversele specii de animale în constituirea mediului social în care activau comunitățile turdășene.

- Buzea, Mateș 2008
Buzea, D.L., Mateș, A., *Modele miniaturale de altare descoperite la Olteni – „Cariera de nisip”, situl B, jud. Covasna*, *Angustia* 12, p. 41–56.
- Chapman 2000
Chapman, J., *Pit-digging and Structured Deposition in the Neolithic and Copper Age*, *PPS* 66, p. 61–87.
- Dragoman 2009
Dragoman, A., *Note on Vădastra excised pots*, *SP* 6, p. 95–112.
- Dragoman 2013
Dragoman, A., *O biografie a ceramicii neolitice de la Vădastra*, București.
- Drașovean, Rotea 1984–1985
Drașovean, F., Rotea, M., *Cercetări de suprafață pe teritoriul așezării neolitice de la Chitid (jud. Hunedoara)*, *Sargetia* 18–19, p. 85–89.
- Drașovean, Rotea 1986
Drașovean, F., Rotea, M., *Așezarea neolitică de la Șoimuș. Contribuții la problemele neoliticului târziu din sud-vestul Transilvaniei*, *Apulum* 23, p. 9–24.
- Dumitrescu 1984
Dumitrescu, H., *Cercetările arheologice de la Tăualaș-Deva (I)*, *ActaMN* 21, p. 3–44.
- El Susi 1997
El Susi, G., *Analiza resturilor de faună din așezarea neolitică de pe „Dealul Pemilor”, în Luca, S.A., Așezări neolitice pe Valea Mureșului (I). Habitatul turdășean de la Orăștie-Dealul Pemilor (punct X2) (Bibliotheca Musei Apulensis IV)*, Alba Iulia, p. 78–95.
- Hill 2011
Hill, E., *Animals as Agents: Hunting Ritual and Relational Ontologies in Prehistoric Alaska and Chukotka*, *CAJ* 21, 3, p. 407–426.
- Hill 2013
Hill, E., *Archaeology and Animal Persons. Toward a Prehistory of Human-Animal Relations*, *Environment and Society: Advances in Research* 4, p. 117–136.
- Hill 2014
Hill, E., *Imagining Animals in Prehistoric Religion*, în Meier, T., Tillessen, P. (eds.), *Archaeological Imaginations of Religion*, Budapest, p. 265–281.
- Hodder 1990
Hodder, I., *The Domestication of Europe*, Oxford – Cambridge.
- Horváth 1998
Horváth, F., *The zoomorphic figurines of the late Neolithic Gorzsa group and their South-East European relation*, în Andreiter, P., Bartosiewicz, L., Jerem, E., Meid, W. (eds.), *Man and the animal world, Studies in Archaeozoology, Archaeology, Anthropology and Palaeolinguistics in memoriam Sándor Bökönyi*, Budapest, p. 285–305.
- Ilie, Dumitru 2014
Ilie, A., Dumitru, F., *Reprezentări zoomorfe eneolitice din colecțiile Complexului Muzeal Național „Curtea Domnească” Târgoviște*, *BMJT* 6, p. 31–49.
- Lazarovici 1972
Lazarovici, Gh., *Așezarea neolitică de la Parța*, *Tibiscum* 2, p. 3–26.
- Lazarovici 1981
Lazarovici, Gh., *Die periodisierung der Vinča-Kultur in Rumänien*, *PZ* 56, 2, p. 169–196.
- Lazarovici, Dumitrescu 1985–1986
Lazarovici, Gh., Dumitrescu, H., *Cercetările arheologice de la Tăualaș-Deva (II)*, *ActaMN* 22–23, p. 3–40.
- Lazarovici, Merlini 2005
Lazarovici, Gh., Merlini, M., *New archaeological data referring to Tărtăria tablets*, *Documenta Praehistorica* 32, p. 205–219.

- Lazarovici G., Lazarovici C.M., Merlini 2011 Lazarovici, Gh., Lazarovici, C.M., Merlini, M., *Tărtăria and the sacred tablets*, Cluj–Napoca.
- Lichter 2014 Lichter, C., *'Temples' in the Neolithic and Copper Age in Southeast Europe ?*, Documenta Praehistorica 41, p. 119–136.
- Luca 1997 Luca, S.A., *Așezări neolitice pe Valea Mureșului (I). Habitatul turdășean de la Orăștie–Dealul Pemilor (punct X2)* (Bibliotheca Musei Apulensis IV), Alba Iulia.
- Luca 2001 Luca, S.A., *Așezări neolitice pe Valea Mureșului (II). Noi cercetări arheologice la Turdaș–Luncă* (Bibliotheca Musei Apulensis XVII), Alba Iulia.
- Luca 2008 Luca, S.A., *Repertoriul arheologic al județului Hunedoara* (Bibliotheca Brukenthal XXVI), Sibiu.
- Moga 1949 Moga, M., *Vasele de cult cu picioare din regiunea dunăreană*, Apulum 3, p. 79–93.
- Morris 2011 Morris, J., *Investigating Animal Burials. Ritual, mundane and beyond*, BAR British Series 535, Oxford.
- Naumov 2008 Naumov, G., *The vessel as human body: Neolithic anthropomorphic vessels and their reflection in later periods*, în Berg, I. (ed.), *Breaking the Mould: Challenging the Past through Pottery* (BAR IntSer 1861), Oxford, p. 93–101.
- Naumov 2011 Naumov, G., *Visual And Conceptual Dynamism Of The Neolithic Altars in The Republic Of Macedonia*, în Nikolov, V. (ed.), *Interdisziplinäre Forschungen der Kulturerbe auf dem Balkan*, Sofia, p. 89–129.
- Overton, Hamilakis 2013 Overton, N.J., Hamilakis, Y., *A manifesto for social zooarchaeology. Swans and other beings in the Mesolithic*, Archaeological Dialogues 20, 2, p. 111–136.
- Petcu, Petcu, Heroiu 2012 Petcu, R., Petcu, R., Heroiu, A., *Șoimuș I (La Avicola), km. 29+750 – 30+300*, CCA, campania 2011, p. 291–292.
- von Roska 1941 von Roska, M., *Die Sammlung Zsófia von Torma in der numismatisch-archaeologischen Abteilung des siebenbürgischen Nationalmuseums*, Cluj–Napoca.
- Russell 1999 Russell, N., *Symbolic Dimensions of Animals and Meat at Opovo, Yugoslavia*, în Robb, J.E. (ed.), *Material Symbols: Culture and Economy in Prehistory*, Southern Illinois University, Center for Archaeological Investigations, Occasional Paper no. 26, Carbondale, p. 153–172.
- Spasić 2012 Spasić, M., *Cattle to settle – bull to rule: on bovine iconography among Late Neolithic Vinča culture communities*, Documenta Praehistorica 39, p. 295–308.
- Ștefan 2014 Ștefan, C.E., *Some special clay artifacts from Șoimuș – La Avicola (Ferma 2), Hunedoara County, Romania*, The Old Potter's Almanack 19, 2, p. 14–22.
- Ștefan, Petcu, Petcu 2013 Ștefan, C.E., Petcu, R., Petcu, R., *Reprezentări antropomorfe din așezarea neolitică de la Șoimuș – La Avicola (Ferma 2), jud. Hunedoara*, SP 10, p. 49–66.
- Thomas 1999 Thomas, J., *Understanding the Neolithic*, London and New York.

- Vlassa 1963 Vlassa, N., *Chronology of the neolithic in Transylvania, in the light of the Tărtăria settlements's stratigraphy*, Dacia N.S. 7, p. 485–494.
- Whittle 2003 Whittle, A., *The Archaeology of People. Dimensions of Neolithic life*, London and New York.

VESSELS WITH LEGS FROM ŞOIMUŞ – *LA AVICOLA (FERMA 2)*, HUNEDOARA COUNTY

ABSTRACT

The authors present in this article a special category of Neolithic vessels, the vessels with legs, discovered in the Turdaş settlement from Şoimuş – *La Avicola (Ferma 2)*, Hunedoara County. The vessels stemmed from different contexts (pits, dwelling, ditch), which can give us some hints about their possible functions, and they are stylistic representations of animals.

Keywords: Turdaş, Neolithic, pottery, context, functionality, animals.

LIST OF CAPTIONS

- Fig. 1. 1. The settlement from Şoimuş – *La Avicola (Ferma 2)*; 2. the topographic position of the settlement from Şoimuş – *La Avicola (Ferma 2)*: black line area – probable area of the settlement; hatched area – researched area.
- Fig. 2. Şoimuş – *La Avicola (Ferma 2)*, House no. 2: 1. plan; 2. vessel from the house.
- Fig. 3. Şoimuş – *La Avicola (Ferma 2)*, House no. 8: 1. plan; 2. vessel from the house.
- Fig. 4. Şoimuş – *La Avicola (Ferma 2)*, House no. 9: 1. plan; 2. vessel from the house.
- Fig. 5. Şoimuş – *La Avicola (Ferma 2)*, Feature 239: 1. plan; 2-3. vessels from the feature 239; 4. fire installations from the feature.
- Fig. 6. Şoimuş – *La Avicola (Ferma 2)*, Feature 271: 1. plan; 2. vessel from the feature.
- Fig. 7. Şoimuş – *La Avicola (Ferma 2)*, Feature 314: 1. plan; 2. vessel from the feature.
- Fig. 8. Şoimuş – *La Avicola (Ferma 2)*, Feature 345: 1. plan; 2. vessel from the feature.
- Fig. 9. Şoimuş – *La Avicola (Ferma 2)*, Feature 367: 1. plan; 2. vessel from the feature.
- Fig. 10. Şoimuş – *La Avicola (Ferma 2)*, Feature 385: 1. plan; 2. vessel from the feature.
- Fig. 11. Şoimuş – *La Avicola (Ferma 2)*, Feature 460: 1. plan; 2-3. vessels from the feature.
- Fig. 12. Şoimuş – *La Avicola (Ferma 2)*, Feature 505: 1. plan; 2. vessel from the feature.
- Fig. 13. Şoimuş – *La Avicola (Ferma 2)*: 1. vessel from Feature 353; 2-4. vessels from the habitation level.
- Fig. 14. Şoimuş – *La Avicola (Ferma 2)*: vessels from the habitation level.
- Fig. 15. Şoimuş – *La Avicola (Ferma 2)*, Feature 152: 1. plan 152; 2. vessel fragment from the feature.

ABREVIERI

AARMSI – Analele Academiei Române. Memoriile Secțiunii Istorice, București
Academica – Academica, Academia Română, București
ActaMN – Acta Musei Napocensis, Cluj-Napoca
ActaMP – Acta Musei Porolissensis, Zalău
Acta Siculica – Acta Siculica. A Székely Nemzeti Múzeum
AÉ – L'Année Épigraphique, Paris
Aegeum – Annales d'Archéologie égéenne de l'Université de Liège
AEM – Archäologisch-Epigraphische Mitteilungen aus Österreich-Ungarn, Viena
AIHV – Association Internationale pour l'Histoire du Verre
AIIA Iași – Anuarul Institutului de Istorie și Arheologie, Iași
AIIN – Anuarul Institutului de Istorie Națională, Sibiu
AISC – Anuarul Institutului de Studii Clasice, Cluj
AJA – American Journal of Archaeology, Boston
AmerAnt – American Antiquity, Washington, D.C.
AmerAnthropol – American Anthropology, Washington, D.C.
Angustia – Angustia, Arheologie – Etnografie, Sf. Gheorghe
ANRW – H. Temporini, W. Haase (eds.), Aufstieg und Niedergang der Römischen Welt, Geschichte und Kultur Roms im Spiegel der neueren Forschungen, Berlin – New York, 1970–
AnȘUIași – Analele Științifice ale Universității „Al.I. Cuza”, Iași
AO – Arhivele Olteniei, Craiova
Apulum – Acta Musei Apulensis, series Archaeologica et Anthropologica, Alba Iulia
ArchBulg – Archaeologia Bulgarica, Sofia
ArchÉrt – Archaeologiai Értesítő, Budapesta
ArchKözl – Archaeologiai Közlemények, Budapest/Budapesta
ArchWarszawa – Archeologia. Rocznik IHKM, Varșovia
Argesis – Argesis, Muzeul Județean Argeș
BAR – British Archaeological Reports, Oxford
BAR IntSer – British Archaeological Reports. International Series, Oxford
BCMI – Buletinul Comisiunii Monumentelor Istorice, București
BÉ – Bulletin Épigraphique, Paris
BerRGK – Berichte der Römisch-Germanischen Kommission des Deutschen Archaologischen Instituts, Frankfurt am Main
BMA – Bibliotheca Memoriae Antiquitatis, Piatra Neamț
BMI – Buletinul Monumentelor Istorice, București
BMJT – Buletinul Muzeului Județean Teleorman, Alexandria
Brukenthal. Acta Musei – Brukenthal Acta Musei, Muzeul Național Brukenthal, Sibiu
BSNR – Buletinul Societății Numismatice Române, București
Bucureștii – Bucureștii. Revista Muzeului Municipiului București, București
CA – Cercetări Arheologice, Muzeul Național de Istorie a României, București
CAJ – Cambridge Archaeological Journal, Cambridge
Carpica – Carpica, Complexul muzeal „Iulian Antonescu”, Bacău

SCIVA, tomul 66, nr. 3–4, București, 2015, p. 391–393

- CCA – Cronica Cercetărilor Arheologice din România, București
- CEpR – C.C. Petolescu, *Cronica Epigrafică a României*, SCIVA, București
- CGLBI – E. Schallmayer, K. Eibl, J. Ott, G. Preuss, E. Wittkopf, *Der römische Weihebezirk von Osterburken I: Corpus der griechischen und lateinischen Beneficiärer-Inschriften des Römischen Reiches*, Stuttgart, 1990
- Chiron – Mitteilungen der Kommission für Alte Geschichte und Epigraphik des Deutschen Archäologischen Instituts, München
- CIL – *Corpus Inscriptionum Latinarum*, Berlin, 1863–
- CIMRM – J.M. Vermaseren, *Corpus Inscriptionum et Monumentorum Religionis Mithriacae*, 2 vol. 1956–1960
- Classica et Christiana – Classica et Christiana, Centrul de Studii Clasice și Creștine al Facultății de Istorie a Universității „Al.I. Cuza”, Iași
- Cota Zero – Cota Zero. Revista d'arqueologia i ciència. Universitat Central de Catalunya
- Dacia – Dacia. Recherches et Découvertes Archéologiques en Roumanie, București; serie nouă N.S. (nouvelle série); *Revue d'Archéologie et d'Histoire Ancienne*, București
- DID, I – Din istoria Dobrogei*, vol. I, D.M. Pippidi, D. Berciu, *Geți și greci la Dunărea de Jos din cele mai vechi timpuri până la cucerirea romană*, București, 1965
- Documenta Praehistorica – Documenta Praehistorica, University of Ljubljana, Faculty of Arts, Department of Archaeology
- Drobeta – Drobeta, Muzeul Regiunii Porților de Fier, Drobeta–Turnu Severin
- EphemNap – *Ephemeris Napocensis*, Cluj–Napoca
- ErdMúz – Erdélyi Múzeum, Cluj
- Estonian Journal of Archaeology - Estonian Journal of Archaeology, Talin
- Germania – Germania. Anzeiger der Römisch-Germanischen Kommission des Deutschen Archäologischen Institut, Berlin
- Histria Antiqua – Histria Antiqua, Institut društvenih znanosti IVO PILAR, Zagreb
- IDR – *Inscripțiile Daciei Romane*, București
- IDRE – Constantin C. Petolescu, *Inscriptions externes concernant l'histoire de la Dacie I–II*, București, 1996–2000
- IGLR – Emilian Popescu, *Inscripțiile grecești și latine din secolele IV–XIII descoperite în România*, București, 1976
- ILB – B. Gerov, *Inscriptiones Latinae in Bulgaria Repertae*, Sofia, 1989
- ILD – C.C. Petolescu, *Inscripții latine din Dacia*, București, 2005
- ILS – H. Dessau, *Inscriptiones Latinae Selectae I–III*, Berlin, 1892–1916
- INHA – Institut National d'Histoire de l'Art, Paris
- ISM – *Inscripțiile din Scythia Minor*, București
- Izvestija Varna – *Izvestija na Narodnija Muzej Varna*, Varna
- J Anthropol Archaeol – *Journal of Anthropological Archaeology*
- J Archaeol Method Th – *Journal of Archaeological Method and Theory*
- J.Archaeol.Sci – *Journal of Archaeological Sciences*, London – New York
- JÖAI – *Jahreshefte des Österreichischen Archäologischen Instituts*, Viena
- Libri – *Libri. International Journal of Libraries and Information Services*
- Marisia – Marisia. Muzeul Județean Mureș
- MCA (Materiale) – *Materiale și Cercetări Arheologice*, București
- MN – Muzeul Național, București
- Mousaios – Mousaios. Muzeul Județean Buzău, Buzău
- Muzeul Oltului – Muzeul Oltului, Muzeul Județean Olt, Slatina
- Pontica – Pontica. Studii și materiale de istorie, arheologie și muzeografie, Muzeul de Istorie Națională și Arheologie, Constanța
- PPS – *Proceedings of the Prehistoric Society*, Cambridge
- PZ – *Prähistorische Zeitschrift*, Leipzig – Berlin
- RÉ – *Revue Épigraphique*

- Revista Bistriței – Revista Bistriței, Bistrița
RFR – Revista Fundațiilor Regale, București
RIU – *Römische Inschriften Ungarns*, Budapest
RMD – M.M. Roxan, *Roman Military Diplomas*, Londra, 1978, 1985
Rom Rep Phys – Romanian Reports in Physics, București
RPAN – Revista de Preistorie și Antichități Naționale, București
SAA – *Studia Antiqua et Archaeologica*, Iași
Sargetia – Sargetia, Acta Musei regionalis Devensis, Deva
SCIV(A) – Studii și Cercetări de Istorie Veche și Arheologie, București
SCN – Studii și Cercetări Numismatice, București
SEG – *Supplementum Epigraphicum Graecum*, Leiden, 1923–
SP – Studii de Preistorie, București
Starinar – Starinar, Belgrad
StCl – Studii Clasice, București
StCȘCluj – Studii și Cercetări Științifice, Cluj
StUnivCluj – *Studia Universitatis Babeș-Bolyai*, Cluj
Suceava – Suceava. Anuarul Muzeului Bucovinei, Suceava
Tibiscum – Tibiscum. Acta Musei Carasebesiensis. Muzeul Județean de Etnografie și al Regimentului de graniță Caransebeș
Tyche – Tyche. Beiträge zur Alten Geschichte, Papyrologie und Epigraphik, Viena
Ziridava – Ziridava. *Studia Archaeologica*, Arad
ZPE – Zeitschrift für Papyrologie und Epigraphik, Bonn

