

DESPRE O DESCOPERIRE DIN ETAPA D1 A EPOCII TIMPURII A MIGRAȚIILOR ÎN CÂMPIA BANATULUI

DANIELA TĂNASE*

Rezumat: Pe teritoriul localității Parța (jud. Timiș), situate pe malul râului Timiș, au fost descoperite întâmplător câteva piese care documentează o așezare databilă în etapa D1 a epocii timpurii a migrațiilor (ultimul sfert al secolului al IV-lea p.Chr. și începutul secolului al V-lea p.Chr.). Printre piesele găsite, se află și o vatră portabilă, care ne dezvăluie modalitatea de întrebuințare în epocă a acestui tip de instalație de foc: gătitul alimentelor și/sau încălzirea spațiului de locuit.

Cuvinte-cheie: etapa D1, așezări, vetre portabile, ceramică.

1. CONDIȚII DE DESCOPERIRE

În vara anului 1999, la Parța, jud. Timiș (fig. 1), în grădina unei case, cu ocazia săpării fundațiilor pentru un hambar, s-au găsit: o vatră portabilă, un vas cu două toarte și o cană din lut de culoare cenușie, fragmentară, precum și câteva fragmente ceramice lucrate la roata rapidă și la roata încetă. Piesele au fost aduse la Muzeul Banatului din Timișoara de către arheologii care participau la cercetări sistematice în *tell*-ul neolitic de la Parța, situat pe malul râului Timiș, și care au fost chemați pentru a prelua obiectele¹. Din păcate, nu cunoaștem alte detalii despre contextul de descoperire al obiectelor; știm doar că acestea au fost găsite împreună.

Descoperirea de la Parța a fost menționată într-un studiu recent despre etapa D1 a epocii migrațiilor din Banat², însă nu a fost discutată în detaliu. Anumite particularități ale vestigiilor ne-au determinat să analizăm mai îndeaproape această descoperire.

* Muzeul Național al Banatului, Timișoara; e-mail: danielaetanase@yahoo.com.

¹ Mulțumesc pentru informații domnului Dan Leopold Ciobotaru, arheolog la Muzeul Național al Banatului din Timișoara, care a recuperat obiectele, precum și doamnei dr. habil. Valeria Kulcsár (Universitatea din Szeged, Ungaria) pentru sugestii și indicații bibliografice.

² Tănase 2013, p. 74 și nota 100.

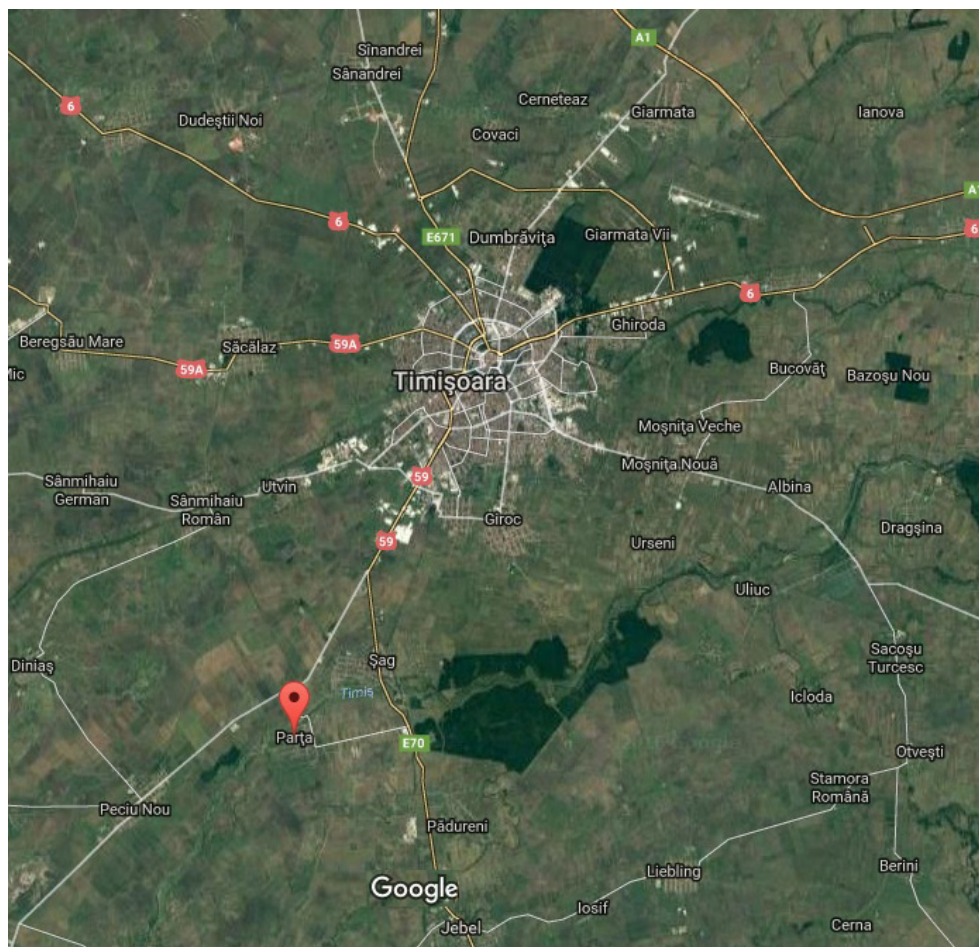


Fig. 1. Parța, jud. Timiș.

2. DESCRIEREA DESCOPERIRILOR

a. Vatra portabilă este din lut de consistență nisipoasă, amestecat cu păioase; are culoarea roșu-gălbui. Forma sa este rotundă și are pereții neregulați, cu marginea rotunjită înspre partea interioară, care este concavă. În interior, se pot observa urmele degetelor de la modelare; la exterior este nefinisată și are urme de nuiete. Dimensiuni: înălțime = 6,8 cm, diametru = 20,5 cm, grosime = 3,5 cm (fig. 4. a-d).

b. Vas în formă de amforă, cu două toarte, din lut de culoare cenușie, lucrat la roata dintr-o pastă fină. Pântecul este bombat în partea superioară, conic în partea inferioară și are o talpă de susținere. Vasul are urme de ardere secundară, pe mare parte din suprafață având culoarea cenușiu-gălbui. Pe gâtul vasului, până la

umăr, este un decor lustruit, din linii dispuse vertical. Dimensiuni: înălțime = 20,5 cm, diametru gură = 3,5 cm, diametru maxim = 19,7 cm, diametru bază = 8,2 cm (fig. 2/5; fig. 3/5).

c. Cană de culoare cenușiu-negru, lucrată la roata rapidă, dintr-o pastă fină. Cana nu s-a păstrat integral, lipsește partea superioară, gura și mare parte din toartă. Corpul este bitronconic și are la bază o talpă rotundă. Dimensiuni: înălțime = 15,7 cm, diametru maxim = 12,7 cm, diametru bază = 6,7 cm (fig. 2/4; fig. 3/4).

d. a. Fragment din partea inferioară a unei căni de culoare cenușiu închis, lucrată la roata rapidă dintr-o pastă fină. Cana era prevăzută cu o talpă de formă conică, la interior ușor concavă (fig. 2/1; 3/1).

d. b. Fragment din partea inferioară a unei căni (?) de culoare cenușiu deschis, lucrată la roata rapidă, dintr-o pastă fină. Cana avea o talpă dreaptă, concavă la interior (fig. 2/2; fig. 3/2).

d. c. Fragment de oală-borcan de culoare brun-cărămiziu, lucrată la roata înceată, dintr-o pastă semifină, cu nisip și mică în compoziție, precum și cu scoici folosite ca degresant. Ceramica are un aspect rugos. Buza oalei este răsfrântă la exterior, teșită, cu muchii. Pe umărul oalei apare un decor constituit dintr-un șir de linii oblice, dințate, executate cu roțița, care este înconjurat de linii drepte, incizate (fig. 2/3; fig. 3/3).

3. ÎNCADRARE CRONOLOGICĂ

Vestigiile descoperite la Parța ne arată că în acel areal a existat o așezare, deoarece astfel de piese au fost descoperite doar în așezări de pe cuprinsul Câmpiei Panonice, mai ales în jumătatea sa sudică. Chiar dacă s-au găsit numai artefacte din lut, acestea se pot data cu destul de multă precizie pentru că au trăsături caracteristice produselor de olărit dintr-o perioadă de timp mai restrânsă. Astfel, din punct de vedere al tehnicii de producere, ca și din perspectiva formelor și a decorului, vasele și fragmentele ceramice se încadrează în ultimul sfert al secolului al IV-lea – începutul secolului al V-lea p.Chr.

O importanță aparte pentru datare îl are fragmentul de oală lucrată la roata înceată, dintr-o pastă nisipoasă, decorată cu un șir de liniuțe oblice incizate cu roțița (fig. 2/3; fig. 3/3). Ceramica lucrată la roata înceată, dintr-o pastă nisipoasă, de diverse nuanțe de culoare brun și cărămiziu, cu un repertoriu bogat de forme și motive ornamentale, apare în ultimul sfert al secolului al IV-lea³. Recipiente de această factură sunt întâlnite frecvent în descoperiri din Banat [la Jebel (jud. Timiș)⁴, Timișoara – *Freidorf*⁵], precum și în regiunea Tisei mijlocii, în partea de

³ Vaday 1989, p. 162–163; Vaday 1994, p. 105.

⁴ Tănase 2013, p. 71.

⁵ Mare 2011, p. 16–27, 152, 178, pl. XII–XXXVIII; Tănase 2011, p. 42–45.

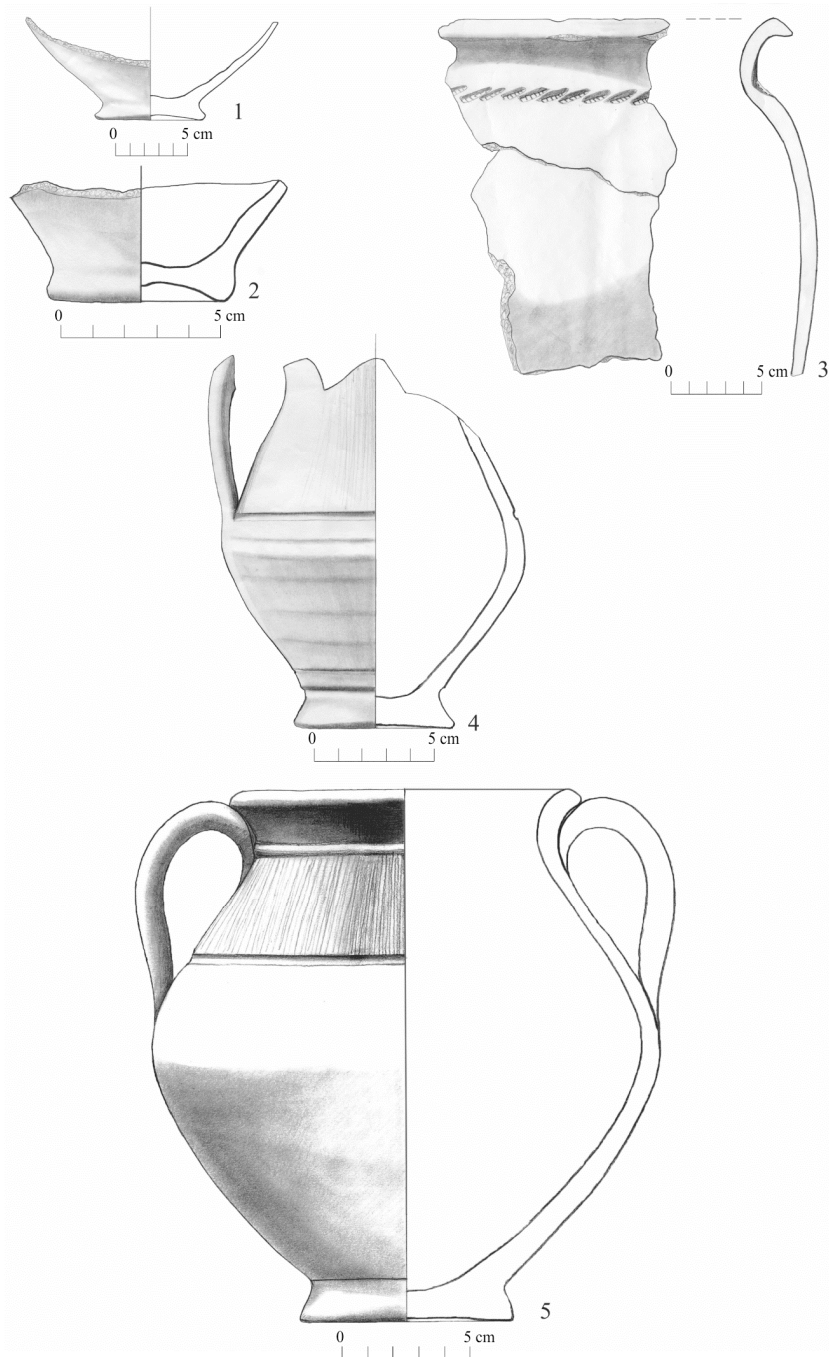


Fig. 2. Ceramică cenușie: 1–2. fragmente din partea inferioară a unor vase; 4. cană; 5. vas amforoidal; ceramică de culoare cărămizie: 3. fragment de vas.



Fig. 3. Ceramică cenușie: 1-2. fragmente din partea inferioară a unor vase; 4. cană; 5. vas amforoidal; ceramică de culoare cărămizie: 3. fragment de vas.



Fig. 4. Vatră portabilă din lut.

sud a Câmpiei Panonice și în regiunea Bačka (Serbia)⁶. Cana cu corp biconic este o formă obișnuită în olăria etapei D1 a epocii timpurii a migrațiilor și are analogii la Jebel⁷ și Timișoara – *Freidorf*⁸. Cât privește vasul amforoidal, acesta este asemănător vaselor cu două toarte găsite în așezarea din etapa D1 de la Timișoara – *Freidorf*⁹, precum și la Lenauheim¹⁰, unde s-a găsit un lot de vase întregi, datate în secolul al IV-lea p.Chr.¹¹.

Așadar, așezarea de la Parța se poate încadra în etapa D1 a epocii timpurii a migrațiilor, respectiv în ultima treime a secolului al IV-lea, începutul secolului al V-lea p.Chr. și se înscrie în peisajul arheologic din Câmpia Banatului, caracterizat prin așezări cu locuințe adâncite și de suprafață, dotate, în proporție destul de mare, cu vetre și cuptoare¹², în care apare o cantitate apreciabilă de ceramică lucrată la roata rapidă, de culoare cenușie, ceramică lucrată la roata înceată, de bună calitate, dintr-o pastă nisipoasă, precum și râșnițe. Toate aceste artefacte ne dezvăluie prezența pe aceste meleaguri a unor comunități prospere de agricultori. Activitatea acestora nu se limita la lucrul pământului, ci includea și creșterea animalelor, în special bovine și cabaline, pentru tracțiune și alimentație, precum și ovicaprine, în număr mai mic, pentru lapte și lână, mai puțin pentru carne¹³.

4. DESPRE VETRELE DE FOC PORTABILE

O piesă care necesită o discuție aparte este obiectul rotund, din lut ars (fig. 4), despre care presupunem că este o vatră portabilă sau un recipient pentru gătit. De obicei, pe astfel de vetre se făcea focul pentru încălzirea unui spațiu locuit sau se putea găti mâncare, acestea putând fi folosite și ca un fel de tigăi pentru prăjirea cerealelor. Oricare ar fi fost destinația, un lucru este cert, faptul că piesa descoperită la Parța nu a apucat să fie întrebuințată, deoarece nu are urme de ardere secundară.

Fragmente de astfel de vetre au mai fost găsite în așezări din Câmpia Panonică. Un fragment de vatră, cu margine pronunțată, care a avut diametrul inițial de 34 cm, folosită, se pare, pentru prăjit alimente, a fost găsită în așezarea de la Szegvár (Ungaria)¹⁴.

⁶ Vaday, Medgyesi 1993, p. 63.

⁷ Tănase 2013, p. 89, pl. V.5.

⁸ Mare 2011, p. 23, p. 169, pl. XXIX.2.

⁹ Mare 2011, p. 17, p. 155, pl. XV.2.7.

¹⁰ Bejan 1973, p. 133, fig. 1.1, 3.

¹¹ Bejan 1973, p. 136.

¹² Mare 2004, p. 36–39, 42–43.

¹³ El Susi 2011, p. 68.

¹⁴ Istvánovits, Lőrinczy, Pintye 2005, p. 77.

Într-o așezare de la Gyoma (Ungaria), s-au găsit două fragmente de vetre cu margine profilată, care au urme de ardere secundară și a căror suprafață nu a fost netezită, ci are urme de crengi și stuf¹⁵. Nu s-a putut constata dacă vetrele erau folosite în interiorul sau exteriorul locuinței și s-a presupus că aveau o utilizare asemănătoare țeșturilor sau tigăilor din epoca avară¹⁶. Într-o altă așezare de la Gyoma, au apărut în special fragmente de margini de vetre, de secțiune rotundă. În groapa nr. 15, s-a găsit marginea rotunjită de la o vatră al cărei loc pentru foc avea diametrul de 34 cm¹⁷. În aceeași așezare, în groapa nr. 16, s-a mai găsit o margine de la o vatră similară, precum și o margine decorată cu o figurină animalieră¹⁸. Remarcăm aici faptul că vetrele portabile puteau fi și decorate, probabil în încercarea de a imita căței de vatră, care aveau rolul de a sprijini obiectele din preajma vetrelor, de obicei ornamentați cu motive zoomorfe.

Fragmente de la o vatră de formă semicirculară, însă cu un diametru mai mare, de 85 cm, s-au mai găsit în așezarea de la Földeák (Ungaria)¹⁹.

Așadar, până acum, nu au mai fost descoperite decât fragmente de vetre portabile în tot arealul așezărilor din Câmpia Panonică, cea de la Parța fiind singura găsită întreagă tocmai pentru că nu a fost utilizată ca atare.

Prin urmare, descoperirea de la Parța nu doar că îmbogățește ansamblul așezărilor din etapa D1 a epocii timpurii a migrațiilor din câmpia bănățeană, ci ne dezvăluie și modalitatea de a încălzi și a găti, în această perioadă, prin întrebuințarea de vetre portabile. Probabil acestea erau folosite mai ales în acele locuințe care nu erau dotate cu vetre sau cuptoare.

BIBLIOGRAFIE

- | | |
|------------------------------------|--|
| Bejan 1973 | A. Bejan, <i>Complexul ceramic de la Lenauheim (jud. Timiș) din sec. IV e.n.</i> , Banatica 2, 1973, p. 131–137. |
| El Susi 2011 | G. El Susi, <i>Studiul oaselor de animale</i> , în M. Mare, D. Tănase, F. Drașovean, G. El Susi, Sz. Gal, <i>Timișoara-Freidorf. Cercetările arheologice preventive din anul 2006</i> , Cluj-Napoca, 2011, p. 57–79. |
| Istvánovits, Lőrinczy, Pintye 2005 | E. Istvánovits, G. Lőrinczy, G. Pintye, <i>A Szegvár-oromdűlői császárkori telep</i> , MFMÉ - StudArch 11, 2005, p. 51–114. |
| Mare 2004 | M. Mare, <i>Banatul între secolele IV–IX</i> , I, Timișoara, 2004. |
| Mare 2011 | M. Mare, <i>Descrierea complexelor arheologice</i> , în M. Mare, D. Tănase, F. Drașovean, G. El Susi, Sz. Gál, <i>Timișoara-</i> |

¹⁵ Vaday, Rozsa 2006, p. 95, p. 128, fig. 18.16 și fig. 18.18.

¹⁶ Vaday, Rozsa 2006, p. 95,

¹⁷ Vaday, Berecz 1996, p. 151.

¹⁸ Vaday, Berecz 1996, p. 297, fig. 181.1–3.

¹⁹ Párducz 1941, p. 94; pl. XVIII.20.

- Freidorf. *Cercetările arheologice preventive din anul 2006*, Cluj-Napoca, 2011, p. 15–39, pl. I–XXXIX, p. 141–179.
- Párducz 1941 M. Párducz, *Szarmatakori telepéstemető Földeákon*, Dolg. 17, 1941, p. 90–101.
- Tănase 2011 D. Tănase, *Așezarea din sec. III–IV p. Chr. Analiza tipologică și cronologică a materialului arheologic*, în M. Mare, D. Tănase, F. Drașovean, G. El Susi, Sz. Gal, *Timișoara-Freidorf. Cercetările arheologice preventive din anul 2006*, Cluj-Napoca, 2011, p. 41–56.
- Tănase 2013 D. Tănase, *Observații cu privire la arheologia epocii timpurii a migrațiilor în Banat – etapa D 1*, *Banatica* 23, 2013, p. 61–90.
- Vaday 1989 A.H. Vaday, *Die sarmatischen Denkmäler des Komitats Szolnok*, Antaeus 17–18, Budapest, 1989.
- Vaday 1994 A.H. Vaday, *Late Sarmatian Graves and their Connections within the Great Hungarian Plain*, *SlovArch* 42, 1994, 1, p. 105–124.
- Vaday, Medgyesi 1993 A.H. Vaday, P. Medgyesi, *Rectangular Vessels in the Sarmatian Barbaricum in the Carpathian Basin*, *ComArchHung* 1993, p. 63–89.
- Vaday, Berecz 1996 A.H. Vaday, K. Berecz, *Roman Period Barbarian settlement at the site of Gyoma 133*, în S. Bököny (ed.), *Cultural and Landscape Changes in South-East Hungary II. Prehistoric, Roman Period Barbarian and Late Avar Settlement at Gyoma 133, (Békés County Microregion)*, Budapest, 1996, p. 51–305.
- Vaday, Rozsa 2006 A.H. Vaday, Z. Rozsa, *Szarmata telepek a Körös-Maros közén I*, (Kondoros 124. LH. – Brusznyci-Tanya), A Szántó Kovács Múzeum Évkönyve 8, 2006, p. 89–130.

ON THE DISCOVERY FROM THE D1 STAGE OF THE EARLY MIGRATIONS IN THE BANAT PLAIN

ABSTRACT

Several artefacts, documenting a settlement from the D1 stage of the Early migrations period (last quarter of the 4th century AD and the beginning of the 5th century AD), were found on the territory of Parța locality (Timiș County), on the bank of Timiș River in the summer of 1999. They included a portable hearth, a vessel with two handles, and a fragmented cup made of grey clay, as well as some pottery pieces processed at the fast and the slow wheel.

The discoveries suggest the presence of a settlement, because such pieces were discovered only in habitation places across the Pannonian Plain, especially in its southern half. From the point of view of the production technique, but also in terms of their form and decoration, the pottery can be dated to the last quarter of the 4th century – the beginning of the 5th century A.D.

An artefact that requires a special argumentation is the round object, of burnt clay, which is either a mobile hearth or a cooking pot. Usually, fire was lit in such hearths to heat a living space or to cook food, and they could also be used as a kind of pan for roasting cereals. Whatever the use, one thing is certain – the piece discovered in Parța did not get to be used, as it does not show traces of subsequent burning.

So far, only fragments of mobile hearths were discovered in the entire area of the Pannonian Plain, the one in Parța being the only one found in its integrity, precisely because it did not get to be used.

The discovery does not only enrich the sum of settlements in the D1 stage of the Early migrations in the Banat Plain, but it also reveals to us the way mobile hearths were used during that time: the cooking of food and/or space heating. Perhaps they were used especially in those households that were not equipped with fireplaces or stoves.

Keywords: the D1 stage, establishment, portable hearth, pottery.

LIST OF CAPTIONS

Fig. 1. Parța, Timiș County.

Fig. 2. Grey pottery: 1–2. Fragments from the bottom of pots; 4. Cup; 5. Amphora-shaped vessel; Brick-red pottery: 3. Fragment of pot.

Fig. 3. Grey pottery: 1–2. Fragments from the bottom of pots; 4. Cup; 5. Amphora-shaped vessel; Brick-red pottery: 3. Fragment of pot.

Fig. 4. Portable clay hearth.

ABREVIERI

- AARMSI – Analele Academiei Române. Memoriile Secțiunii Istorice, București
Academica – Academica, Academia Română, București
ActaArchHung – Acta Archaeologica Academiae Scientiarum Hungaricae, Budapesta
ActaMN – Acta Musei Napocensis, Muzeul Național de Istorie a Transilvaniei, Cluj-Napoca
ActaMP – Acta Musei Porolissensis, Zalău
AÉ – l'Année Épigraphique, Paris
AIIA Cluj – Anuarul Institutului de Istorie și Arheologie, Cluj-Napoca
AIIA Iași – Anuarul Institutului de Istorie și Arheologie, Iași
AISC – Anuarul Institutului de Studii Clasice, Cluj
AnB – Analele Banatului, S.N., Arheologie – Istorie, Muzeul Național al Banatului, Timișoara
Angustia – Angustia, Arheologie – Etnografie, Sf. Gheorghe
AnȘUIași – Analele Științifice ale Universității „Al.I. Cuza”, Iași
Anteus – Communicationes ex Instituto Archaeologico Academiae Scientiarum Hungaricae, Budapesta
Antiquity – Antiquity, University of York
AnUB – Analele Universității București
ArchBulg – Archaeologia Bulgarica, Sofia
Archeologičeskie vesti / Археологические вести – Археологические вести. Институт истории материальной культуры РАН, Санкт-Петербург
ArchÉrt – Archaeologiai Értesítő, Budapesta
ArchIug – Archaeologia Iugoslavica, Belgrad
ArchSSSR-SAI / АрхСССР-САИ – Arheologija SSSR – Svod arheologičeskikh istočnikov / Археология СССР – Свод исторически источников, Moscova / Москва
ArheologijaSofia / АрхеологияСофия – Arheologija. Organ na Archeologičeskij Institut i Muzej / Археология. Орган на Археологически институт и музей, София / Sofia
ArhMold – Arheologia Moldovei, Iași – București
Ars Transilvaniae – Ars Transilvaniae, Institutul de Arheologie și Istoria Artei al Academiei Române, Cluj-Napoca
BAI – Bibliotheca Archaeologica Iassiensis, Iași
BAM – Bibliotheca Archaeologica Moldaviae, Iași
Banatica – Banatica, Muzeul Banatului Montan, Reșița
BARIntSer – British Archaeological Reports, International Series, Oxford
BÉ – Bulletin Épigraphique, Paris
BerRGK – Berichte der Römisch-Germanischen Kommission des Deutschen Archaologischen Instituts, Frankfurt am Main, Berlin
BHAUT – Bibliotheca Historica et Archaeologica Universitatis Timisiensis, Timișoara
BIAB – Bulletin de l'Institut Archéologique Bulgare, Sofia (= Izvestija na Bălgarskija archeologiceski Institut, Sofia), devenit, din 1951, Izvestija na Archeologiceskii Institut, Sofia (vezi Izvestija Sofia / ИзвестияСофия)
BMA – Bibliotheca Memoriae Antiquitatis, Piatra Neamț
Boreas – Boreas. An international Journal of Quaternary Research, The Boreas Collegium
Britannia – Britannia. A Journal of Romano-British and Kindred Studies, National Museum of Wales
BSNR – Buletinul Societății Numismatice Române, București
BudReg – Budapesti Régiségei, Budapesta

- BulBOR – Buletinul Bisericii Ortodoxe Române, București
 CA – Cercetări Arheologice, Muzeul Național de Istorie a României, București
 Carpica – Carpica, Complexul Muzeal „Iulian Antonescu”, Bacău
 CCA – Cronica Cercetărilor Arheologice din România, București
 CEPR – C.C. Petolescu, *Cronica Epigrafică a României*, SCIVA, București
 CercIst – Cercetări Istorice, Iași
 Chronica Valachica – Chronica Valachica, Studii și Materiale de Istorie și Istorie a Culturii, Târgoviște
 CIL – *Corpus Inscriptionum Latinarum*, Berlin, 1863–
 Classica et Christiana – Classica et Christiana, Centrul de Studii Clasice și Creștine al Facultății de Istorie a Universității „A.I. Cuza”, Iași
 ComArchHung – Communicationes Archaeologicae Hungariae, Budapesta
 CN – Cercetări Numismatice, București
 CRAI – CRAI. Comptes-Rendus de l'Académie des Inscriptions et Belles Lettres, Paris
 Dacia – Dacia. Recherches et Découvertes Archéologiques en Roumanie, București; serie nouă N.S. (nouvelle série); Revue d'Archéologie et d'Histoire Ancienne, București
 Dolg – Dolgozatok a M. Kir. Ferencz József Tudományegyetem Archaeologiai Intézetéből, Szeged
 EBpB – Etudes byzantines et postbyzantines, București
 Entretiens sur l'Antiquité Classique – Entretiens sur l'Antiquité Classique, Geneva
 EphemNap – Ephemera Napocensis, Cluj-Napoca
 Ethnologische Mitteilungen aus Ungarn – Ethnologische Mitteilungen aus Ungarn, Budapesta
 EurAnt – Eurasia Antiqua, Zeitschrift für Archäologie Eurasiens, Mainz am Rhein
 EurSepAnt – Eurasia Septentrionalis Antiqua, Zeitschrift für Archäologie Eurasiens, Mainz am Rhein
 Germania – Germania. Anzeiger der Römisch-Germanischen Kommission des Deutschen Archäologischen Instituts, Berlin
 GMSB / ГМСБ – Godișnik na Muzeite ot Severna Bălgaria / Годишник на музеите от Северна България, Varna / Варна
 Hyperboreus – Hyperboreus. Bibliotheca Classica Petropolitana, St. Petersburg
 IACP – M.H. Hansen, T.H. Nielsen, *An Inventory of Archaic and Classical Poleis. An Investigation Conducted by The Copenhagen Polis Centre for the Danish National Research Foundation*, Oxford, 2004
 IAK / ИАК – Izvestija Arheologičeskoj Komissii / Известия археологической комиссии, Sankt-Petersburg / Санкт Петербург
 Ialomița – Ialomița. Studii și comunicări de istorie, arheologie, etnografie, Slobozia
 IDR – *Inscripțiile Daciei Romane*, București
 IDRE – Constantin C. Petolescu, *Inscriptions externes concernant l'histoire de la Dacie I–II*, București, 1996–2000
 IGLR – Emilian Popescu, *Inscripțiile grecești și latine din secolele IV–XIII descoperite în România*, București, 1976
 ILD – C.C. Petolescu, *Inscripții latine din Dacia*, București, 2005
 ILS – H. Dessau, *Inscriptiones Latinae Selectae I–III*, Berlin, 1892–1916
 IMFAN / ИМФАН – Izvestija Moldavskogo Filiala Akademii Nauk / Известия Молдавского Филиала Академии Наук, Chișinău / Кишинев
 ISM – *Inscripțiile din Scythia Minor*, București
 Istros – Istros. Buletinul Muzeului Brăilei. Studii, comunicări, note, Brăila
 Izkustvo / Изкуство – Izkustvo / Изкуство, Sofia / София
 IzvestijaRuse / ИзвестияРусе – Izvestija na narodnija muzej Ruse / Известия на народния музей Русе
 IzvestijaSofia / ИзвестияСофия – Izvestija na Archeologičeskija Institut Sofia / Известия на Археологическия Институт София
 IzvestijaVarna / ИзвестияВарна – Izvestija na Narodnija Muzej Varna / Известия на народния музей Варна

- IzvestijaMJB / ИзвестияМЮБ – Izvestija na Muzeite ot Jugoiztočna Bălgaria / Известия на Музеите от Югоизточна България, Šumen / Шумен
- JbDAI – Jahrbuch des Deutschen Archäologischen Instituts, Berlin
- JbRGZM – Jahrbuch des Römisch-Germanischen Zentralmuseums, Mainz
- JHS – Journal of Hellenic Studies
- LIMC – *Lexicon Iconographicum Mythologiae Classicae*, Zürich – München
- MCA – Materiale și Cercetări Arheologice, București
- MemAntiq – Memoria Antiquitatis, Piatra-Neamț
- MFMÉ - Stud Arch – A Móra Ferenc Múzeum évkönyve. Móra Ferenc Múzeum, Studia Archaeologica, Szeged
- MIA / МИА – Materialy i Issledovanija po Arheologhii Rossii / Материалы и Исследования по Археологии России, Moscova/Leningrad (Sankt-Petersburg) / Москва/Ленинград (Санкт Петербург)
- MIAR / МИАР – Materialy i Issledovanija po Arheologhii Rossii / Материалы и исследования по археологии России, Moscova / Москва
- MIF / МИФ - Mit-izkustvo-folklor / Мит-изкуство-фолклор, Sofia / София
- Mousaios – Mousaios, Muzeul Județean Buzău, Buzău
- Oltenia – Oltenia. Studii și Comunicări, Craiova
- Orpheus – Orpheus. Journal of Indo-European and Thracian Studies, Sofia
- PAS – Prähistorische Archäologie Südosteuropas, Berlin
- PBF – Prähistorische Bronzefunde, München – Stuttgart
- Peuce – Peuce, Studii și cercetări de istorie și arheologie, Institutul de Cercetări Eco-Muzeale „Gavrilă Simion”, Tulcea
- PIR – *Prosopographia Imperii Romani*, Berlin, Leipzig
- PME – H. Devijver, *Prosopographia militiarum equestrum quae fuerunt ab Augusto ad Gallienum*, I–V, Leuven, 1976–1993
- Pontica – Pontica. Studii și materiale de istorie, arheologie și muzeografie, Muzeul de Istorie Națională și Arheologie, Constanța
- Problemi na izkustvoto / Проблемы на изкуството – Проблемы на изкуството, Институт за изследване на изкуствата, Българска академия на науките, Sofia / София
- PZ – Prähistorische Zeitschrift, Leipzig – Berlin
- RE – G. Wissowa (ed.), *Paulys Realencyclopädie der classischen Altertumswissenschaft*, Stuttgart, 1893–1997
- RESEE – Revue des Études Sud-Est Européennes, București
- Revista Arheologică – Revista Arheologică, Chișinău
- Revista Bistriței – Revista Bistriței, Bistrița
- RGF – Römisch-Germanische Forschungen, Berlin
- RHSEE – Revue Historique du Sud-Est Européen, București
- RI – Revista Istorică, București
- RIB – R.G. Collingwood, R.P. Wright, *The Roman Inscriptions of Britain*, Oxford, 1965
- RMD – M.M. Roxan, *Roman Military Diplomas*, Londra, 1978, 1985, 1993
- RömMitt – Mitteilungen des Deutschen Archäologischen Instituts. Römische Abteilung, Heidelberg
- Rossijskaja Archeologija – Российская Археология, Moscova / Москва
- SAA – Studia Antiqua et Archaeologica, Iași
- SAI – Studii și Articole de Istorie, București
- Sargetia – Sargetia, Acta Musei regionalis Devensis, Deva
- SBS – Studies in Byzantine Sigillography
- SCIV(A) – Studii și Cercetări de Istorie Veche și Arheologie, București
- SCN – Studii și Cercetări Numismatice, București
- Scripta Valachica – Scripta Valachica, Târgoviște
- SEG – *Supplementum Epigraphicum Graecum*, Leiden, 1923–
- SHA – *Scriptores Historiae Augustae* (ed. E. Hohl), I–II, Teubner, Leipzig, 1971

- SlovArch – Slovenská Archeológia, Nitra
 SovArch / CA – Sovetskaja Arheologija / Советская археология, Москва / Moscova
 StCl – Studii Clasice, București
 StComSatuMare – Studii și Comunicări Satu Mare
 Studia Praehistorica – Studia Praehistorica, Sofia
 SympThrac – Symposia Thracologica, București
 Talanta – TALANTA – Proceedings of the Dutch Archaeological and Historical Society, Amsterdam
 TD – Thraco-Dacica, București
 Terra Antiqua Balcanica – Terra Antiqua Balcanica. Acta centri historiae Terra Antiqua Balcanica, Veliko Tărnovo
 Thracia – Thracia, Academia Litterarum Bulgarica, Sofia
 Thrakika / Θρακικά – Θρακικά : σύγγραμμα, περιοδικό εκδιδόμενον υπό του εν Αθήναις "Θρακικού κέντρου" και της "Εταιρίας Θρακικών Μελετών", Atena
 Tibiscum – Tibiscum. Acta Musei Carasebesiensis. Muzeul Județean de Etnografie și al Regimentului de graniță Caransebeș
 TIR K 34 – J. Šašel (ed.), *Tabula Imperii Romani. K 34, Naissus – Dyrrachion – Scupi – Serdica – Thessalonike*, Ljubljana, 1976
 Transsylvania Nostra – Transsylvania Nostra, Fundația Transsylvania Nostra, Cluj-Napoca
 Valachica – Chronica Valachica. Studii și materiale de istorie, Muzeul județean Dâmbovița, Târgoviște
 ZPE – Zeitschrift für Papyrologie und Epigraphik, Bonn

ERATĂ

Într-un articol semnat de Sorin-Cristian Ailincăi, Florian Mihail, Mihai Constantinescu, Laurent Carozza, Cristian Micu, Albane Burens, *Découverte d'un tumulus de l'âge du bronze à Rahman, sur la commune de Casimcea (départ. de Tulcea)*, apărut în SCIVA 67, 1–2, 2016, p. 29–52, dintr-o regretabilă eroare, au fost omise un paragraf și o notă infrapaginială, care ar fi trebuit să se afle la p. 30, imediat după fig. 1:

« Le tumulus se trouve à 2,6 km au sud-ouest de la localité de Rahman (commune Casimcea, départ. de Tulcea), à proximité de la route reliant les villes de Hârșova et de Tulcea (fig. 1) (Ailincăi *et alii* 2014 ; Vasiliu, Mocanu, Paraschiv 2014). Le tumulus a subi des dommages liés à l'aménagement de la route, au creusement d'un système d'irrigation et par des intenses activités agricoles. Au début de la fouille archéologique, la structure présentait une hauteur conservée de 1,5 m et un diamètre d'environ 40 m. Sur un plan méthodologique, nous avons procédé à la fouille du tumulus par tranchées, dans le but de produire des sections parallèles permettant d'appréhender l'architecture du tumulus et la position des tombes à l'intérieur de la structure. Les tranchées ont été réalisées dans deux parties distinctes du tumulus (au nord et au sud), séparées entre elles par une berme ».