

RAPORT ȘTIINȚIFIC PRIVIND REZULTATELE CERCETĂRILOR
DESFĂȘURATE ÎN ANII 2015–2017
ÎN CADRUL PROIECTULUI PN-II-RU-TE-2014-4-1602
„ÎNMORMÂNTĂRI ȘI OBICEIURI FUNERARE ÎN HALLSTATTUL
TÂRZIU LA DUNĂREA DE JOS”

EMILIAN TELEAGA*

Proiectul științific „Înmormântări și obiceiuri funerare în Hallstattul târziu la Dunărea de Jos” pune sub semnul întrebării paradigma actuală privind perioada hallstattiană târzie la Dunărea de Jos. Această paradigmă, bazată pe descoperirile arheologice din anii 1950–1970, interpretate ulterior prin prisma unui demers mixt istorico-arheologic, a permis definirea a trei grupuri culturale importante, Ferigile, Bârsești și Ciumbud, considerate ca fiind expresia arheologică a identității etnice a tracilor și, eventual, a sciților.

Principala problemă a acestui mod de cercetare este lipsa unor cronologii interne ale necropolelor hallstattiene târzii la Dunărea de Jos, într-o perioadă pentru care datările cu radiocarbon sunt imprecise, o scară dendrocronologică nu există, iar importurile grecești încă nu au pătruns în zonă. Doar pentru necropola de la Ferigile s-a încercat o ordonare a mormintelor, însă aceasta este problematică¹; de asemenea, lipsesc studiile paleoantropologice viabile ale oaselor incinerate, în funcție de contextul descoperirii și de specificul regional și cronologic. Astfel, oasele incinerate din necropolele de la Tigveni și Ferigile au fost analizate antropologic, dar în urma analizei s-a identificat la Ferigile o necropolă „de copii, aproape în totalitate de sex masculin”². O astfel de necropolă ar fi un unicat în Hallstattul târziu din Europa. Aceste rezultate discutabile se datorează studiului superficial al materialului osteologic, fără o metodologie specificată clar.

Deși există studii paleozoologice ale unor așezări hallstattiene târzii din România, nu există analize corelate cu materialele din necropolele corespunzătoare acestor așezări care să fie supuse aceluiași determinări ecosistemice, dar aceste

* Director de proiect, Institutul de Arheologie „Vasile Pârvan”; e-mail: emilienteleaga@hotmail.com; Vorgeschichtliches Seminar, Philipps-Universität Marburg; e-mail: teleaga@staff.uni-marburg.de.

¹ Vulpe 1977.

² Nicolaescu-Plopșor, Wolski 1975, p. 49, 93.

studii reflectă, într-un mod neinfluențat de ritualuri funerare, consumul de carne al populațiilor hallstattiene târzii³.

Studiile de până acum privind paleomediul zonei Bârsești în Hallstattul târziu oferă doar informații generale⁴. Analizele palinologice ale probelor din mlaștinile oligotrofe permit reconstituirea ecosistemelor și a paleomediului și înțelegerea constrângerilor impuse de mediu activităților umane.

Având în vedere acest stadiu al cercetărilor și faptul că în anul 2014 am început cercetări sistematice la Bârsești, urmărind atât valorificarea vechilor săpături, cât și continuarea cercetărilor arheologice, am constituit următoarea echipă interdisciplinară, compusă din doi arheologi (Emilian Teleaga și Dorin Sârbu), doi antropologi, dintre care unul cu specializare și în epoca bronzului (Mihai Constantinescu și Mihaela Culea), un arheozoolog (Adrian Bălășescu), un geograf (Vasilică Istrate), o arhitectă (Ștefana Stoica, înlocuită în 2016 de Ecaterina Ghiță), două restauratoare (Cristina Georgescu și Ana-Maria Mureșan) și o desenatoare (Georgiana Ducman). Deoarece resursele umane nu erau suficiente, au fost cooptați ulterior încă un arheolog, Cătălin Constantin (în 2016) și o restauratoare, Ileana Ildiko Zahariade (în 2017).

Echipa interdisciplinară, care s-a constituit astfel în cadrul proiectului PN-II-RU-TE-2014-4-1602, „Înmormântări și obiceiuri funerare în Hallstattul târziu la Dunărea de Jos”, a avut ca obiective principale:

- a. valorificarea vechilor cercetări arheologice de la Bârsești pe baza studiului documentelor de arhivă, a materialului ceramic restaurat rezultat din aceste săpături și a cartării celor 28 de tumuli cercetați;
- b. cercetări interdisciplinare non-invazive ale platoului Dumbravă, împărțit între satele Bârsești, Negrilești, Tulnici, Păulești și Vrâncioaia, în vederea stabilirii configurației exacte a spațiului folosit de necropolele din epoca mijlocie a bronzului și din epoca hallstattiană târzie, ca și a structurii acestor cimitire;
- c. cercetări arheologice sistematice ale câtorva mogle de pe platoul Dumbravă și documentarea lor cu mijloace moderne pentru a stabili modul de construcție a tumulilor și ritualurile funerare practicate;
- d. cercetări interdisciplinare, bioarheologice, ale urmelor comunităților care foloseau spațiul funerar de pe platoul Dumbravă pentru înțelegerea modului lor de subsistență în comparație cu alte comunități contemporane;
- e. cercetarea modului de construcție a tumulilor de pe platoul Dumbravă prin prisma arheologiei experimentale, urmărind, astfel, stabilirea structurii sociale a comunităților de pe valea Putnei;

³ Bălășescu *et alii* 2003.

⁴ Grumăzescu 1973; Căpățână 2010.

- f. analize arheologice ale necropolelor hallstattiene târzii de la Bârsești, Ferigile și Ciumbrud pentru înțelegerea evoluției și a structurilor lor sociale;
- g. cercetări comparative ale obiceiurilor funerare de la Dunărea de Jos în perioada hallstattiană târzie.

A. VALORIFICAREA VECHILOR CERCETĂRI ARHEOLOGICE DE LA BÂRSEȘTI

Vechile cercetări arheologice de la Bârsești au fost începute ca urmare a raportului comisiei Muzeului Național de Antichități din București, conduse de către Bucur Mîtreă, care, constatând jefuirea unor tumuli pe platoul Dumbravă, a recomandat realizarea unor săpături urgente⁵.

Cercetările arheologice de salvare au fost efectuate în anii 1955–1958 sub conducerea lui Sebastian Morintz, care a săpat 28 de tumuli, considerați ca datând din perioada hallstattiană târzie, și două morminte aparținând culturii Monteoru, publicând patru rapoarte preliminare și un articol⁶. Movilele și complexele lor au fost descrise la modul general, au fost publicate câte un desen al planului și profilului unei movile, câteva fotografii de detaliu, precum și 41 de obiecte din necropole, și anume aproape toate obiectele de metal⁷, ca și 17 vase ceramice. Majoritatea ceramicii a rămas nerestaurată și inedită până la începerea actualului proiect⁸.

Documentația vechilor săpături constă din cinci jurnale, păstrate în arhiva Institutului de Arheologie „Vasile Pârvan” al Academiei Române din București, care conțin⁹:

1. trei schițe cu 16 tumuli „cartați”, adică poziționați relativ unul față de altul, distanțele dintre ei fiind înregistrate (fig. 1);
2. descrieri și schițe de situații arheologice (schițe de plan și de profil pentru 13 tumuli; doar schițe de plan pentru nouă tumuli; doar schița de profil

⁵ Vezi raportul de activitate al lui Bucur Mîtreă nr. 1103 din 28.06.1955, păstrat în arhiva Muzeului Național de Antichități din cadrul Institutului de Arheologie „Vasile Pârvan” din București.

⁶ Morintz 1957a; Morintz 1957b; Morintz 1959a; Morintz 1959b; Morintz 1961.

⁷ Cinci fibule (Morintz 1957a, p. 221–222, fig. 3/6; Morintz 1957b, p. 130, fig. 5, 6/6; Morintz 1959a, p. 356, 358, fig. 4; Bader 1983, p. 99, 103, 106–107, nr. 293, 302, 316, 338–339, pl. 33–35); patru *akinakai* (Morintz 1957b, p. 127–128, fig. 4/1; Morintz 1959a, p. 358, fig. 6; Morintz 1959b, p. 234, fig. 3; Morintz 1961, p. 203, fig. 2; Buzdugan 1976, p. 240, fig. 6/9, 7/1.4, 8/11, 10/24.36.40.47; Vulpe 1990, p. 45, 53, nr. 51–52, 65–66, pl. 11, 13); două topoare de luptă (Morintz 1957b, p. 128–129, fig. 4/2; Morintz 1959a, p. 358, fig. 5; Morintz 1959b, p. 234, fig. 4); cinci vârfuri de săgeți (Morintz 1957b, fig. 6/7) și o placă de *gorythos* (Dumitrescu 1974, p. 457, fig. 471/2); trei nasturi de bronz și patru perle de sticlă (Morintz 1957a, p. 222, fig. 3/1–5; Morintz 1957b, p. 130, fig. 6/1–5).

⁸ Morintz 1957a, p. 221, 223–224, fig. 2; Morintz 1957b, p. 123–127, fig. 2–3; Morintz 1959a, p. 356–358, fig. 2–3; Morintz 1959b, p. 232, 234, fig. 1–2; Morintz 1961, p. 201–204, fig. 1.

⁹ Morintz 1955; Morintz 1956a; Morintz 1956b; Morintz 1957c; Morintz 1958.

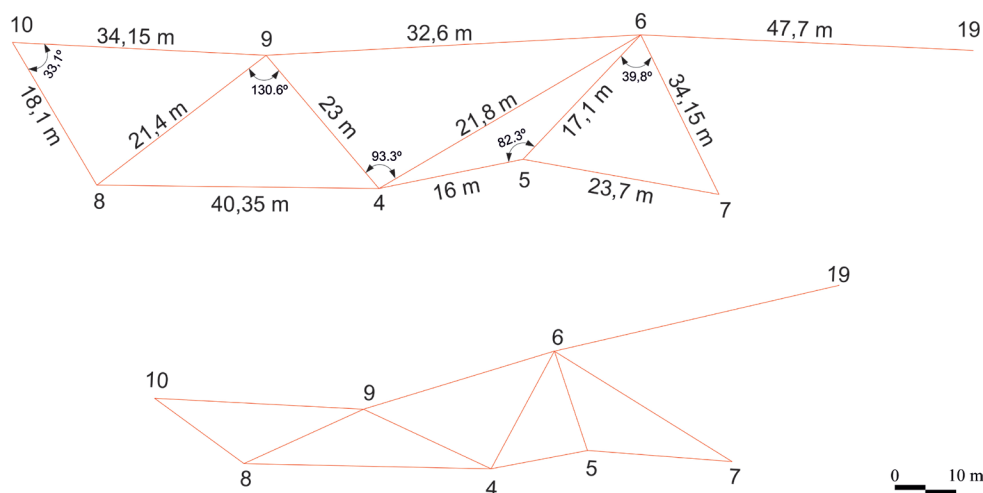


Fig. 1. Sus – una dintre schițe, cu tumulii 4–10 și 19 și distanțele dintre ei (după Morintz 1957c, p. 134) – unghiurile calculate sunt adăugate recent; jos – schița distanțelor și pozițiilor relative *reale* ale tumulilor pe baza acelorași date.

pentru un tumul; planuri de detaliu pentru 12 dintre cele 50 de morminte/complexe descoperite (fig. 2);

3. 69 de desene a circa 65 de obiecte întregi sau fragmentare din 18 tumuli (fig. 3/1–6).

Timpul total al săpăturilor arheologice din anii 1955–1958 a fost de 79 de zile, dintre care 68 de zile lucrătoare, distribuite în patru campanii de vară târzie și de toamnă; numărul personalului calificat era minim, 1–4 colaboratori; numărul lucrătorilor angajați este cunoscut doar parțial, trebuie să fi fost însă relativ mic (circa 10–17 persoane)¹⁰. Săpăturile arheologice se efectuau prin împărțirea tumulilor în patru sectoare cu martori stratigrafici între ele (fig. 2); câte două persoane îndepărtau cu târnăcoape și

¹⁰ Săpăturile au fost efectuate între 30 octombrie și 12 noiembrie 1955, 25 august și 15 septembrie 1956, 12 august și 7 septembrie 1957, respectiv între 30 septembrie și 15 octombrie 1958. În 1955, au fost angajați, pentru perioade diferite, 10 lucrători, în 1958 sunt notate în jurnalul de săpătură 16 persoane plătite (Morintz 1955, p. 91–92; Morintz 1958, p. 84–87). Săpăturile au fost finanțate în anii 1956–1957 de către Muzeul Vrancei din Focșani. Muzeul Vrancei a cheltuit, în 1956, suma de 9739 lei pentru săpăturile arheologice de la Bârsești, Căndești și Bonțești (Serviciul Județean Vrancea al Arhivelor Naționale, nr. 194/1956). Același muzeu a cerut, în 1957, suma totală de 22176 lei pentru săpăturile de la Bârsești, Bonțești și Căndești (10200 lei pentru Bârsești) și a primit 17500 lei (Serviciul Județean Vrancea al Arhivelor Naționale, nr. 344, 378, 381, 385, 427/1957). În cazul în care suma primită a fost împărțită proporțional cu suma cerută (46% pentru Bârsești) – atât pentru anul 1956, cât și pentru anul 1957 –, atunci săpăturile arheologice din 1956 au fost finanțate cu 4480 lei, iar în 1957 cu 8050 lei. Deoarece numărul zilelor lucrate este cunoscut, se împart sumele prin salariul mediu zilnic de 20 de lei pentru lucrătorii din arheologie din acea vreme și rezultă aproximativ 12 lucrători × 19 zile lucrătoare în 1956, respectiv 17 lucrători × 24 zile lucrătoare în 1957 – aceasta corespunde numărului de tumuli săpați, opt în 1956 și 12 în 1957.

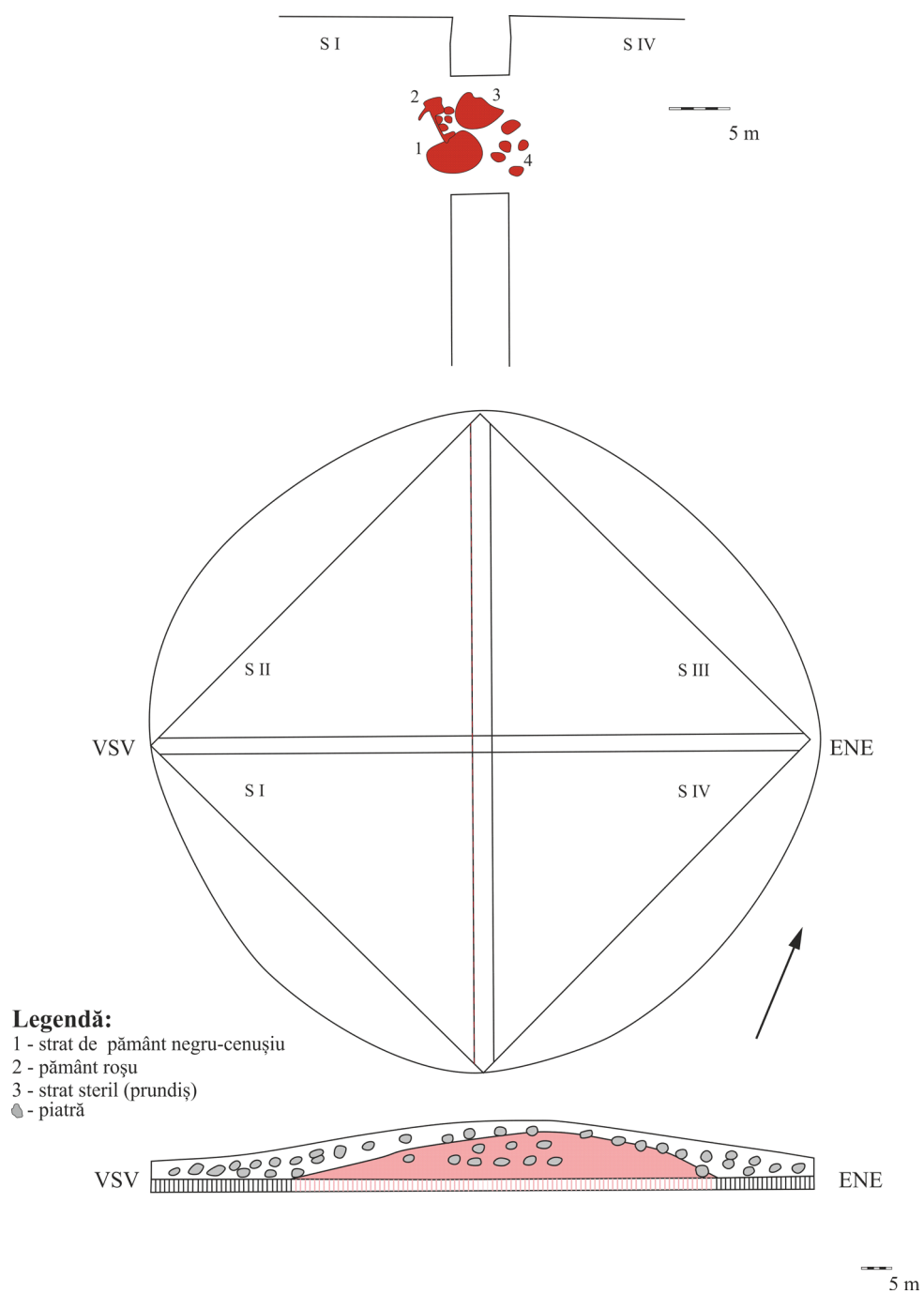


Fig. 2. Bârsești, tumulul 6: sus – detaliu al complexului din martorul sudic (scara cca 1:50); jos – planul și fața de vest a profilului NNV-SSE (scara 1:100) (după Morintz 1956a, p. 47, 59, pl. 60A).

lopeți straturile din fiecare sector; complexe arheologice se săpau cu șpacluri, apoi se ridicau obiectele dezvelite (totuși nu în toate cazurile)¹¹.

Un tumul era săpat în medie de către opt persoane în patru zile, ritmul rapid de lucru având ca rezultat crearea unei documentații insuficiente, atât după standardele de atunci, cât și după cele de astăzi; în ciuda acestor neajunsuri, inventarele majorității celor 50 de complexe arheologice descoperite pot fi reconstituite (complet sau parțial).

Materialele arheologice restaurate au fost depozitate în Muzeul Național de Istorie a României din București și în Muzeul Vrancei din Focșani. Materialele nerestaurate se aflau în depozitul Centrului de tracologie al Institutului de Arheologie „Vasile Pârvan”, anume 104 cutii și pachete, dintre care 23 (adică 22,1%) aveau notații care nu au mai putut fi descifrate. Toate aceste materiale au fost restaurate, descrise, desenate și inventariate pe parcursul desfășurării proiectului. De asemenea, au fost documentate toate materialele arheologice din necropola de la Bârsești care se află în Muzeul Vrancei din Focșani și în Muzeul Național de Istorie a României din București (fig. 3).

În vederea publicării vechilor săpături arheologice de la Bârsești a fost sistematizată documentația de șantier și au fost descrise materialele arheologice, realizându-se un catalog al celor 28 de tumuli cercetați pe platoul Dumbravă. Acest catalog cuprinde trimiterile bibliografice, descrierea modului de cercetare a tumulilor, a stratigrafiei movilelor și complexelor lor (morminte, depuneri de ofrande, gropi de jefuire) și descrierea inventarului funerar aparținând acestor complexe. Catalogul este ilustrat prin planurile și profilele tumulilor și complexelor funerare (preluate din vechea documentație de săpătură și prelucrate ulterior) și prin desenele materialelor arheologice restaurate (atât schițele din carnetele de săpătură, cât și noile desene ale obiectelor) (fig. 2–3).

Catalogul este însoțit de analizele paleoantropologice ale oaselor umane incinerate provenind din șase tumuli și de analize paleozoologice.

B. CERCETĂRI INTERDISCIPLINARE NON-INVAZIVE ALE PLATOULUI DUMBRAVĂ

Cercetările perieghetice și topografice de pe platoul Dumbravă din satele Bârsești, Negriștești, Tulnici, Păulești și Vrâncioaia, județul Vrancea, au arătat că întinderea necropolei tumulare din perioada Hallstattului final este mai mare decât cele circa trei hectare estimate inițial (fig. 4).

De aceea s-au efectuat ridicări topografice detaliate ale unei suprafețe totale de 11 hectare din zona necropolei, unde se constată aglomerări de tumuli, respectiv

¹¹ Un astfel de mod de lucru, rezultat din documentația de săpătură, a fost confirmat și prin relatările unui lucrător din acea perioadă, Nică Cojocaru, din comuna Bârsești.

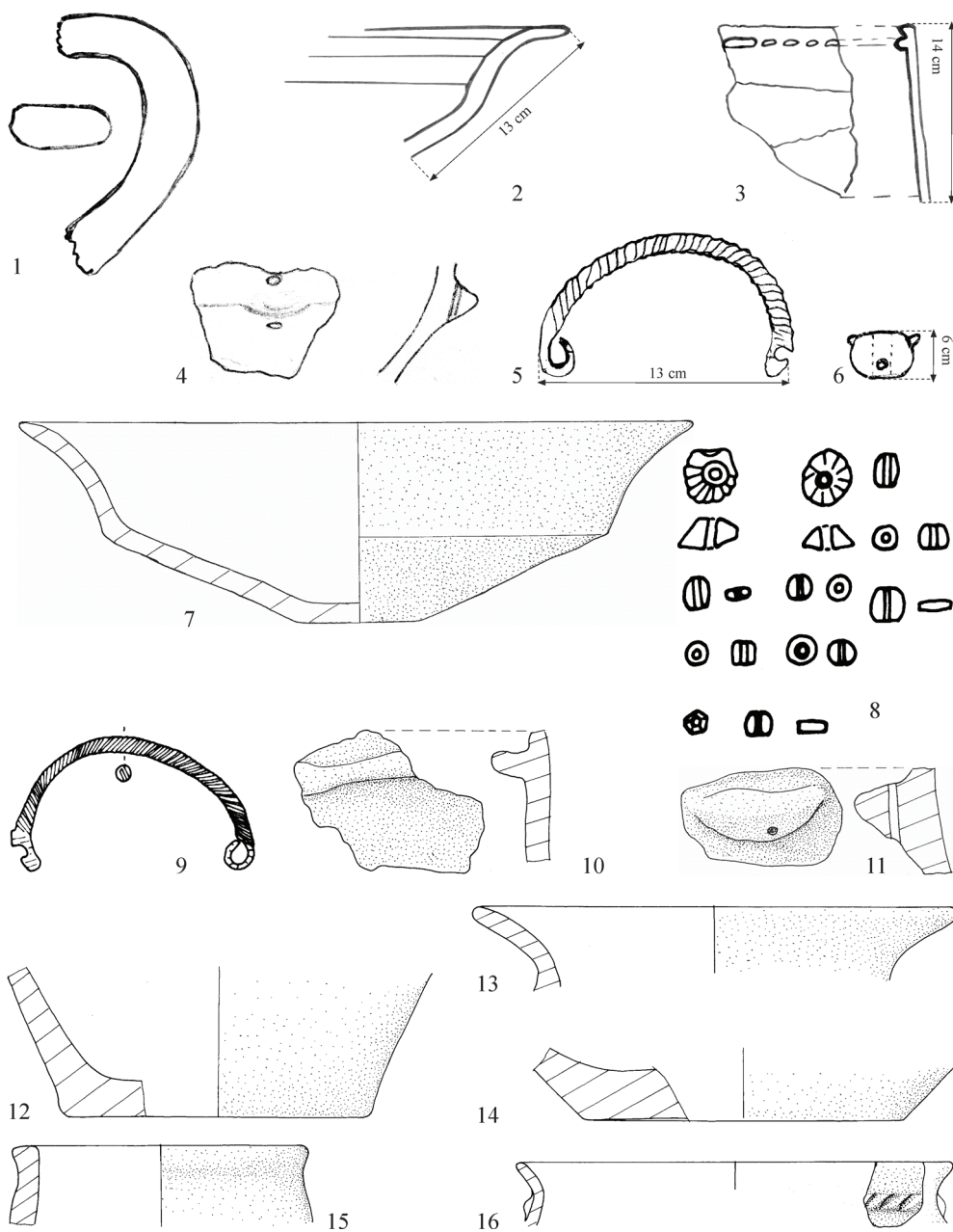


Fig. 3. Inventarul tumulului 6, unele obiecte fiind ilustrate atât după original, cât și după carnetul de săpătură: 1 – toartă (pierdută), 2 și 7 – farfurie, 3 și 10 – fragment de oală cu șir de alveole, 4 și 11 – apucătoare perforată, 5 și 9 – fibulă, 6 și 8 – mărgelă (cea cu ochi pierdută), 13 – marginea unei stăchini mici, 12 și 14 – funduri de vase, 15–16 – margini de căni (?); scări: 7 – 1:4, 8–9 – 2:3, 10–16 – 1:3, 1–6 – fără scară, 2:3 din mărimea desenelor originale; 1–6 – după Morintz 1956a, p. 49, 60–64.



Fig. 4. Ridicări topografice detaliate ale suprafețelor necropolei de pe platoul Dumbravă (A. Morintz – un hectar și M.-A. Cușai – 10 hectare).

pentru mai multe suprafețe, unde există tumuli răsfirați. Astfel a putut fi identificat un număr dublu de tumuli în raport cu cei 28 cercetați de Sebastian Morintz.

De asemenea, a fost cercetată o suprafață totală de 6,67 hectare prin prospecțiuni geomagnetice, suprafață situată în primul rând în zona în care se aflau tumulii cercetați în cursul vechilor săpături, dar și prin scanarea cu echipament GPR a unei suprafețe totale de 0,42 hectare a spațiului funerar (fig. 5–6). Prin folosirea schițelor și informațiilor topografice păstrate din documentația veche și suprapunerea lor pe ortofotoplanul platoului, respectiv prin suprapunerea ridicării topografice detaliate, a prospecțiunii geomagnetice și a scanării cu echipament GPR, au putut fi identificați tumuli aplatizați, cercetați în cursul vechilor săpături (care apar sub forma unor îngrămădiri inelare de pietre cu o alveolare în partea centrală), dar și tumuli încă nesăpați (care apar ca o structură în formă de calotă compactă de piatră). Mulți

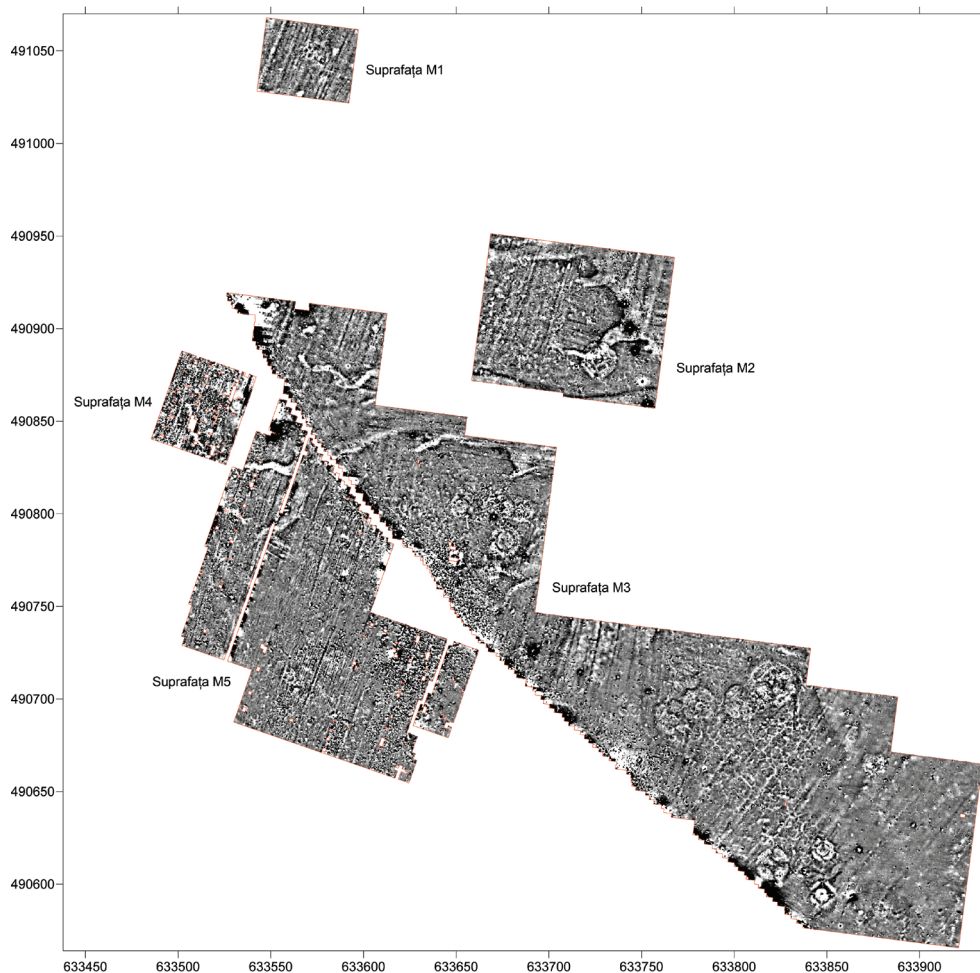


Fig. 5. Harta geomagnetică (± 2 nT, negru/alb) a unor suprafețe (6,67 ha în total) de pe platoul Dumbravă, realizate de firma Posselt & Zickgraf Prospektionen GbR, în aprilie 2016, coordonate Stereo 70.

dintre tumulii necercetați au fost jefuiți, gropile de jefuire fiind astfel determinabile¹². Aceste metode permit și stabilirea tumulilor falși, anume ridicături naturale sau grămezi de gunoi (fig. 6)¹³.

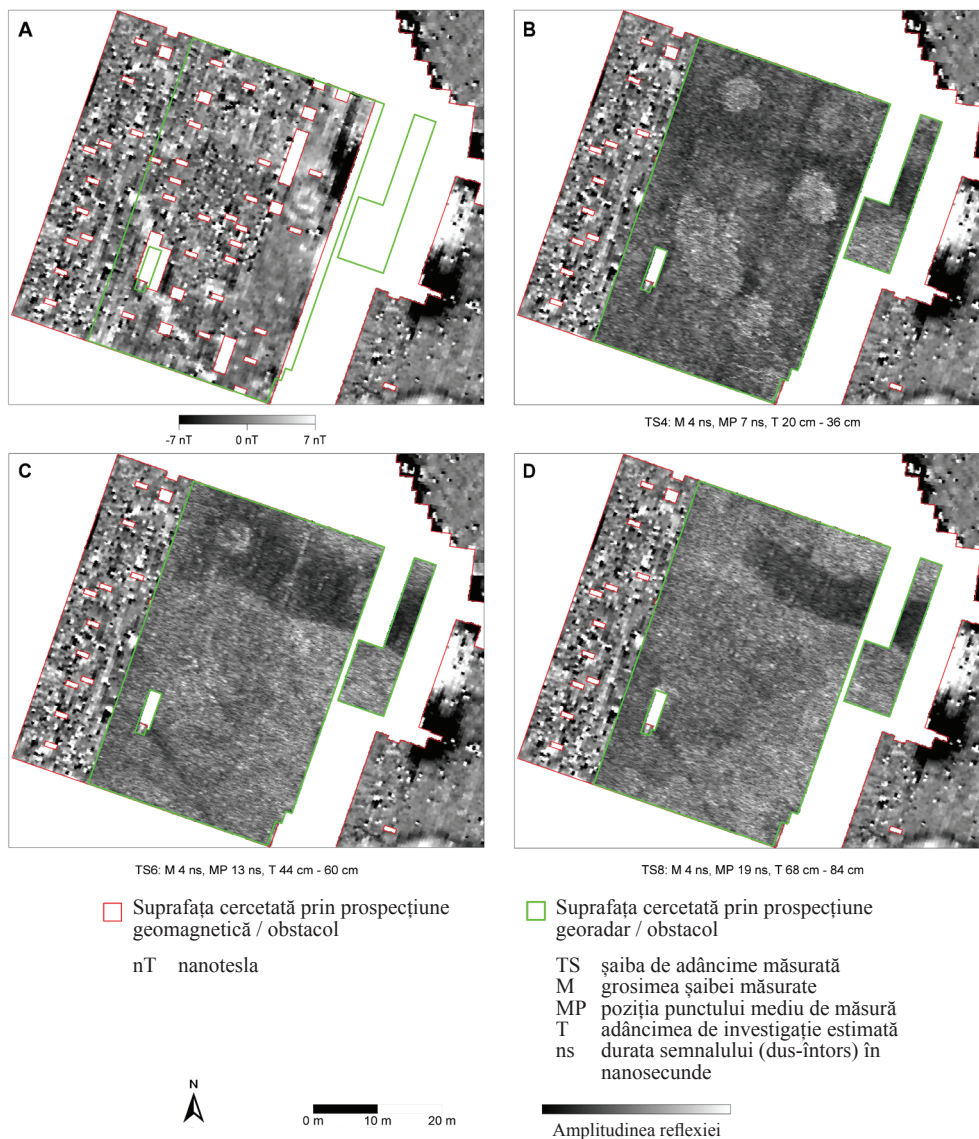


Fig. 6. Comparația rezultatelor prospecțiunilor geomagnetice pentru suprafața M 4.

¹² Teleaga *et alii* 2017a; Teleaga *et alii* 2017b; Zickgraf, Riese 2017.

¹³ În 2015, A. Morintz propunea modelarea unei suprafețe de un hectar a platoului Dumbravă cu scopul identificării tumulilor, însă fără eliminarea movilelor false (Morintz A. 2015, p. 98–100, fig. 17–18). Tumulii falși nu au fost identificați atunci din cauza lipsei la acea dată a scanărilor geomagnetice și cu echipament GPR, realizate abia în 2016.

Metodele non-invazive utilizate, în primul rând prospecțiunea geomagnetică și scanarea cu echipament GPR, nu au ajutat însă la identificarea celor circa 30 de morminte și complexe funerare ale culturii Monteoru, situate sub movilele T 39–42.

Motivele sunt multiple: obstacolele de la suprafața solului (pomi, tufișuri, grămezi de pietre), adâncimea mare a acestor morminte și complexe funerare, respectiv modul lor „discret” de construcție (morminte cu resturi de incinerare în gropi simple sau în urne) și lipsa inventarului metalic masiv.

Necropola tumulară de pe platoul Dumbravă constă din grupe de tumuli, situate în partea de sud-est a platoului, și din movile izolate, răsfirate în partea centrală și de vest.

C. SĂPĂTURI ARHEOLOGICE SISTEMATICE PE PLATOUL DUMBRAVĂ

Documentarea sumară a movilelor și a complexelor funerare cercetate în cursul vechilor săpături face dificilă atât separarea dintre mormintele culturii Monteoru și cele tumulare hallstattiene târzii, cât și înțelegerea corectă a modului de construcție a tumulilor și a ritualurilor funerare practicate pe platoul Dumbravă. De aceea, în anii 2014–2017, au fost realizate săpături arheologice sistematice pe platoul Dumbravă, cercetându-se șase tumuli (numerotați 32 și 39–43), dintre care patru movile aparțin unui grup înălțat în perioada culturii Monteoru, iar două aparțin necropolei hallstattiene târzii. În unele movile ale culturii Monteoru au fost găsite morminte secundare de incinerare în urnă din perioada Hallstattului târziu. Movilele hallstattiene târzii erau relativ mici și au fost găsite jefuite, astfel încât ritualul funerar nu a putut fi precizat clar.

Un tumul (nr. 41) era mai mare ca dimensiuni și consta din movile distincte alipite; este de presupus același mod de construcție (tumuli alipiți) și în cazul altor tumuli mari, conținând mai multe morminte, care au fost cercetați de către Sebastian Morintz. De asemenea, este posibil ca unii dintre acești tumuli să fi fost înălțați tot în epoca bronzului (cultura Monteoru) și apoi în învelișul lor de bolovani au fost introduse morminte secundare în perioada hallstattiană târzie. Atât tumulii din epoca bronzului, cât și cei din epoca hallstattiană târzie fuseseră înălțați de obicei în același mod, anume o movilă de pământ, constituită artificial, era mărginită de un inel de bolovani și acoperită de mai multe straturi de pietre (fig. 9)¹⁴.

Movilele au fost cercetate prin trasarea a patru sectoare triunghiulare, între care s-au păstrat doi martori dispuși în cruce, orientați aproximativ N-S și E-V. Săpându-se în fiecare dintre cele patru sectoare, au fost documentate (la scara 1:20) și demontate succesiv nivelurile de bolovani, respectiv straturile de pământ deasupra stratului steril. După documentarea profilelor celor doi martori stratigrafici (la scara 1:20 sau 1:10), au fost săpați și documentați martorii intermediari, completându-se

¹⁴ Teleaga, Sârbu 2015; Teleaga *et alii* 2015a; Teleaga *et alii* 2015b; Teleaga *et alii* 2015c; Teleaga 2016; Teleaga, Bălășescu 2016; Teleaga 2017; Teleaga *et alii* 2017a; Teleaga *et alii* 2017b; Teleaga *et alii* 2017c.

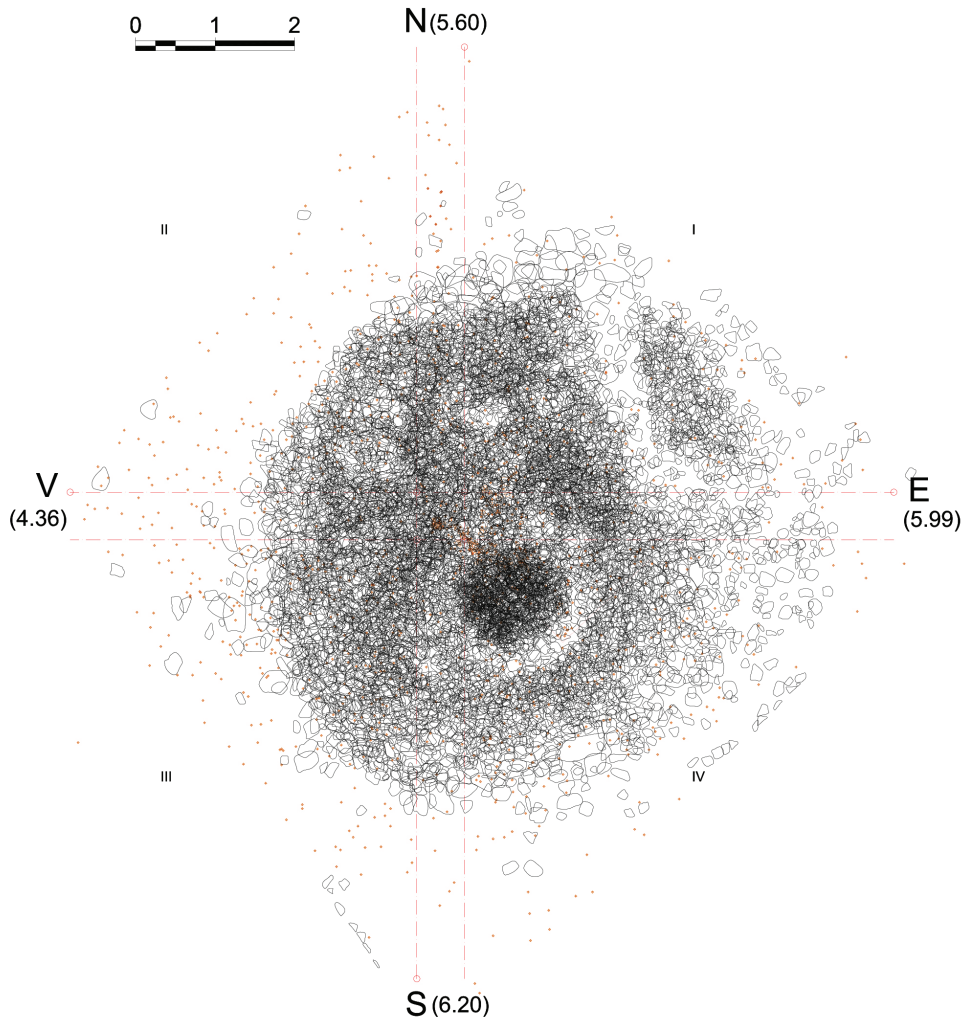


Fig. 7. Pietrele tuturor straturilor tumulului 43 (aglomerarea de la sud de centru indică groapa de jefuire, care a deranjat parțial mormântul principal).

planurile respective (Fig. 7–8). Pentru a eficientiza desenarea unor grunduri succesive ale pietrelor învelișului de bolovani al movilelor, echipa care a cercetat necropola tumulară de la Bârsești a folosit, începând cu anul 2016, o stație totală Leica TS06 plus, care a ușurat foarte mult documentarea.

Toate materialele rezultate în urma săpăturilor arheologice de pe platoul Dumbravă de la Bârsești-Vrâncioaia (campaniile 2014–2017) se află în depozitul Institutului de Arheologie „Vasile Pârvan” al Academiei Române din București și sunt deja restaurate și inventariate preliminar drept colecție de studiu.

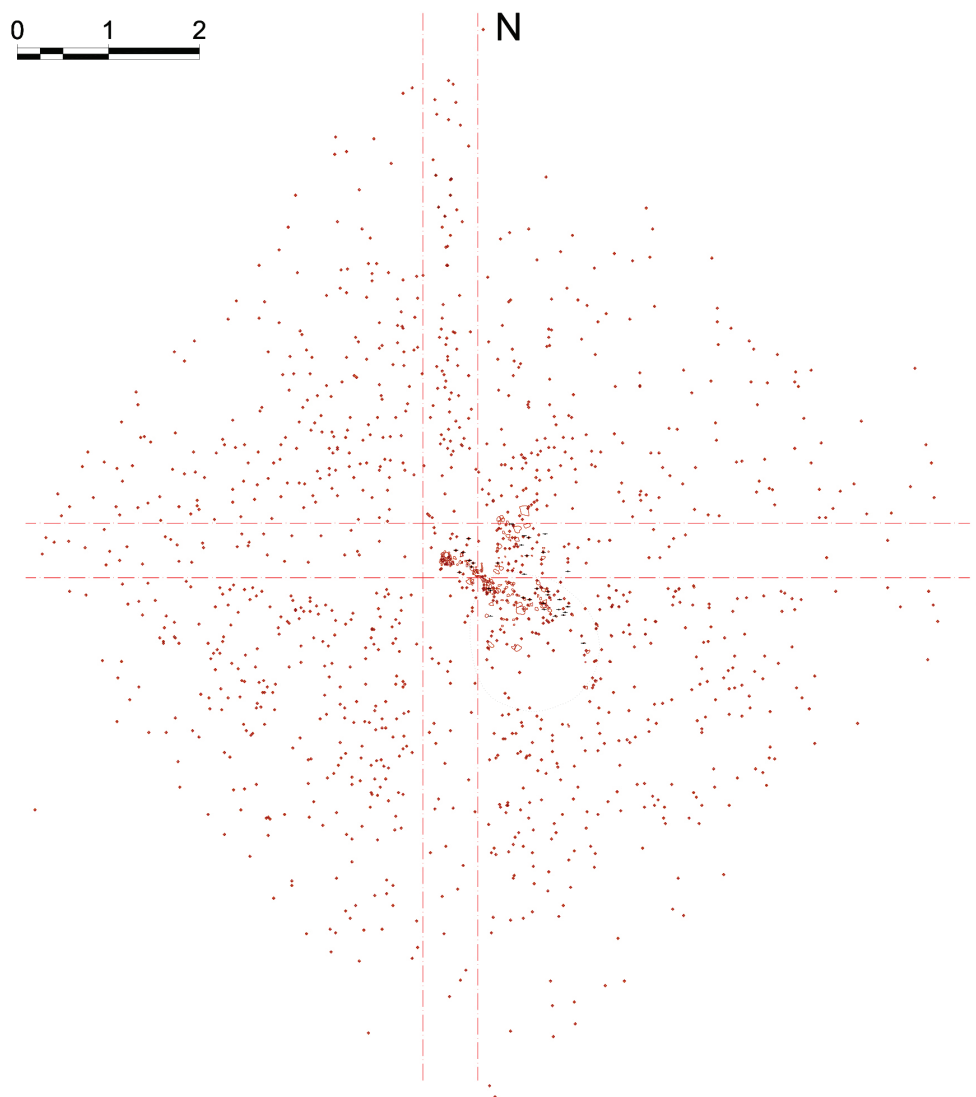


Fig. 8. Distribuția celor peste 1200 fragmente ceramice și a oaselor incinerate în tumulul 43 (concentrarea lor indică mormântul principal).

Noutatea cercetărilor arheologice recente constă în stabilirea existenței unei necropole a culturii Monteoru, conținând atât morminte de incinerare în urnă sau în groapă, cât și depuneri de vase fără resturile umane incinerate („morminte-cenotaf”) – în total peste 30 de complexe funerare, situate în sau sub patru tumuli. Prezența exclusivă a ritului incinerării și existența mormintelor tumulare sunt fenomene puțin atestate în această cultură, caracterizată prin cimitire cu morminte de inhumație plane.



Fig. 9. Profilele maritorului N-S din tumulului 43.

D. CERCETĂRI BIOARHEOLOGICE ALE SPAȚIULUI FUNERAR DE PE PLATOUL DUMBRAVĂ

Deoarece probele de sol, prelevate din zona mlaștinilor oligotrofe din fostul lac Dumbravă de la Bârsești, analizate în laboratoarele Facultății de Geografie ale Universității „Alexandru Ioan Cuza” din Iași, nu au permis stabilirea profilului paleopalinologic al microregiunii, a fost prelevat un set nou de probe cu resturi organice din zona mlaștinilor din punctul *Lacul cu cerneală* din satul Ploștina, comuna Vrâncioaia, situată în apropierea necropolei de pe platoul Dumbravă, la altitudinea de circa 560 metri¹⁵. Aceste probe au fost analizate în aceleași laboratoare și datate prin metoda carbonului radioactiv la Institutul pentru Fizica Particulelor al ETH din Zürich; ele permit, după rezultatele preliminare, determinarea structurii paleopalinologice a microregiunii în perioadele cca 6600 a.Chr., 1200 a.Chr. și 1200–1300 p.Chr.

Din aceste analize, dar și din alte studii din regiune, a rezultat că variabilitatea climatică a influențat modul de viață al populațiilor preistorice: în prima parte a Subborealului (2050–1250 a.Chr.), caracterizată printr-o climă mai caldă și uscată, apar primii spori de cereale în zona de Curbură a Carpaților¹⁶. Mărturie în acest sens pot fi formele de relief antropogene reprezentate de agroterasele de pe versantul drept al Putnei de la Bârsești, care însă au o vechime nedeterminată¹⁷. În Subboreal 2 și Subboreal 3 condițiile climatice erau asemănătoare cu cele din perioada actuală, cu o răcire între cele două perioade. În acest interval (1250–650 a.Chr.), prezența pătlăginei (*Plantago Lanceolata*) sugerează presiunea antropică exercitată prin păstorit. Trecerea la Subatlantic (650 a.Chr. – până astăzi) a adus o climă mai rece și mai umedă, caracterizată de extinderea pădurilor de fag, agricultura fiind semnalată prin prezența polenului de seară (fig. 10).

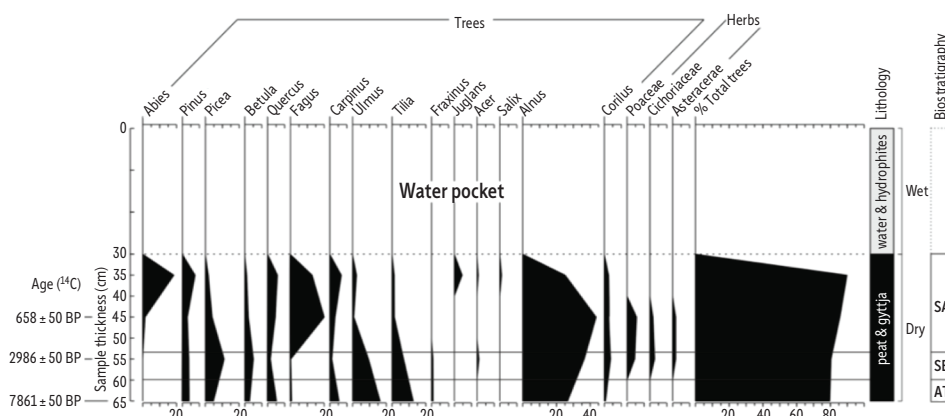


Fig. 10. Diagramele polenului din probe de sol, prelevate din *Lacul cu cerneală* (satul Ploștina, comuna Vrâncioaia), în apropierea necropolei de pe platoul Dumbravă: AT – Atlantic, SB – Subboreal, SA – Subatlantic.

¹⁵ Istrate, Mișu, Teleaga 2017; Istrate, Mișu, Teleaga 2018.

¹⁶ Cărciumaru 1996; Tanțău *et alii* 2009.

¹⁷ Ursu *et alii* 2011.

Ca urmare a publicării analizelor antropologice ale oaselor incinerate din necropola hallstattiană târzie de la Ferigile s-a stabilit că acolo fuseseră înmormântați copii, majoritatea de sex masculin¹⁸. Aceste rezultate discutabile se datorează studiului superficial al materialului osteologic și au împiedicat analiza corelațiilor dintre grupele de sex și materialul arheologic de la Ferigile.

Materialul osteologic provenind din șase tumuli, cercetați în necropola de pe platoul Dumbrovă de la Bârsești, a fost analizat și a arătat că în aceste morminte hallstattiene târzii a fost depusă o cantitate mică de oase arse, fragmentare, aparținând unor indivizi maturi, incinerați la o temperatură de aproximativ 800–1000° C. Spre deosebire de indivizii din necropolele de la Tigveni și Ferigile, considerați copii, incinerații de la Bârsești aveau o vârstă la deces estimată vag la 14–50 ani. Analizele antropologice ale materialelor provenind de la Ferigile, Tigveni, Cepari, Bârsești și Valea Stâinii încă nu sunt finalizate. Ele vor face obiectul unei comunicări științifice, care va fi susținută în cadrul Institutului de Arheologie „Vasile Pârvan” din București, de către Mihai Constantinescu și Mihaela Culea în anul 2018, și al unui articol, care va fi publicat în actele conferinței *Cultura funerară a tracilor și a sciților din secolele 7–5 a.Chr. la Dunărea de jos*, Marburg, 30 noiembrie – 2 decembrie 2017.

Analizele paleozoologice ale oaselor de animale descoperite în necropola de la Bârsești arată proveniența lor din specii domestice (ovicaprine și bovine) și sălbatice (cerb). Aceste rezultate reprezintă însă doar un prim progres al studiilor paleozoologice hallstattiene târzii din România, unde nu s-a analizat în paralel fauna din așezări și din necropolele corespunzătoare lor¹⁹.

E. CONSTRUCȚIA TUMULILOR DE PE PLATOUL DUMBROVĂ PRIN PRISMA ARHEOLOGIEI EXPERIMENTALE

Tumulii au fost ridicați prin înălțarea unei movile de pământ cafeniu-roșcat sau cafeniu pe solul steril al platoului; peste această movilă de pământ s-au depus pietre de diferite mărimi – până la șapte straturi. Spre margini s-au așezat pietre mari, urmând un traseu circular, iar spre centru, din loc în loc, s-au depus pietre mari și foarte mari, între ele îngrămădindu-se compact pietre mai mici (fig. 11). Probabil că unii tumuli mari cu mai multe morminte constau din tumuli alipiți, așa cum a putut fi observat în cazul movilei nr. 41, săpate în 2016.

Pentru a măsura volumul pietrelor folosite pentru ridicarea tumulilor s-a construit ca unitate de măsură o cutie de un metru cub (fig. 12). În medie, ea poate fi umplută de către două sau trei persoane în circa 30 de minute, dar, grăbind ritmul de muncă, cinci persoane puteau umple cutia în cinci minute. La ridicarea unui tumul se triplează timpul de muncă, deoarece pietrele trebuiau scoase din pământul platoului și transportate la locul de înmormântare.

¹⁸ Nicolaescu-Plopșor, Wolski 1975, p. 49, 93.

¹⁹ Teleaga, Bălășescu 2016; Bălășescu 2017; Teleaga *et alii* 2017c.

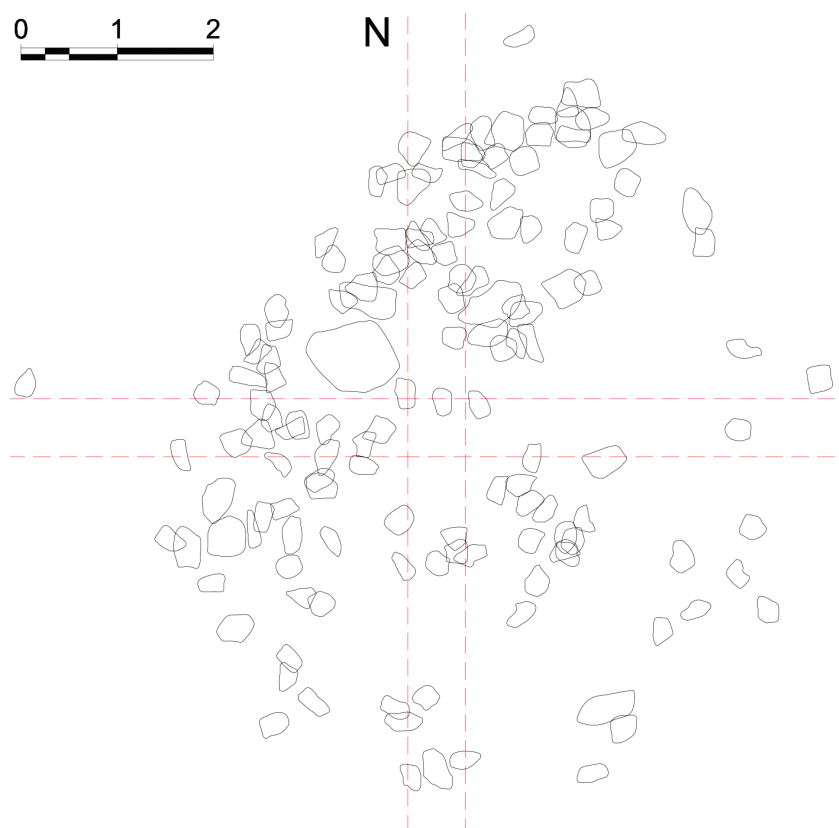


Fig. 11. Pietrele mari (cu circumferința de peste 80 cm) depuse aproximativ circular în tumulul 43.



Fig. 12. Cutie de lemn de 1 m³ – unitate de măsură pentru volumul pietrelor folosite pentru ridicarea tumulilor.

S-a putut astfel aproxima energia folosită la construcția tumulilor, care conțineau 11,4 m³, 14 m³ și 28 m³ de bolovani: ei au putut fi înălțați într-un timp scurt de o grupare familială mică (trei zile de lucru pentru trei-cinci persoane adulte). Deoarece tumulii de pe platoul Dumbravă au formă de calotă, formula volumului calotei ($V = \pi h(c^2/8 + h^2/6)$) permite aproximarea volumului tumulilor deja cercetați: acesta are valoarea medie de 36,4 m³ și variază între 5,9 m³ și 157,5 m³, totuși majoritatea tumulilor este de dimensiuni mici. Tumulii mari necesitau un efort comunitar de până la cinci ori mai mare decât în cazul tumulilor cu dimensiunile mici și erau probabil ridicați nu de o grupare familială, ci de un grup social numeros (comunitate, neam sau trib) (fig. 13)²⁰.

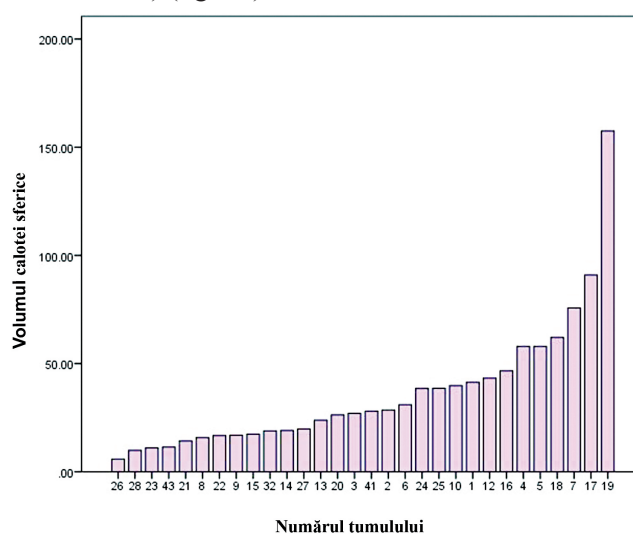


Fig. 13. Comparația volumelor tumulilor, a căror formă este aproximată drept o calotă sferică.

F. ANALIZE ARHEOLOGICE ALE NECROPOLELOR HALLSTATTIENE TÂRZII LA DUNĂREA DE JOS

Necropola de la Ferigile este singurul cimitir hallstattian târziu de la Dunărea de Jos care conține un număr suficient de morminte și care a fost publicat și analizat satisfăcător, astfel încât a fost posibilă obținerea unei succesiuni relative a înmormântărilor de acolo²¹. Analiza critică a înșierii propuse de către A. Vulpe arată că aceasta a fost influențată puternic de tratarea tumulilor conținând mai multe înmormântări ca fiind complexe închise și de amestecul tipurilor de morminte și al

²⁰ Teleaga *et alii* 2015b; Teleaga *et alii* 2015c; Teleaga 2016; Teleaga, Bălășescu 2016; Teleaga 2017; Teleaga *et alii* 2017a; Teleaga *et alii* 2017b; Teleaga *et alii* 2017c.

²¹ Vulpe 1967; Vulpe 1977.

																						Grupe ceramice						
	Tipuri de practici funerare			Faze ceramice vechi			Grup combinatoriu																					
t73 g3	•																								A	2a	1	1
t57		•		•																						1a	---	---
t72 g4		•																								2a	1	1
t69 g1				•		•																				1b	1	2
t100 g1																										2a	1	1
t20 g1																										2a	1	1
t141 g1		•																								1a	1	2/3
t64 g1		•		•																						1b	---	---
t72 g1																										2a	1	1
t120 g1		•				•																				1a	1	2/3
t139		•		•																						1a	1	2/3
t143		•																								1a	---	---
t63 g1				•																						1b	1	2
t62 g1				•																						1b	---	---
t69 g2						•																				1b	1	2
t72 g3				•																						2a	1	1
t89																										1a	---	---
t59				•																						1a	---	---
t76 g1	•																									1a	---	---
t104 g1																										1a	---	---
t26 g1																										1a	1	2
t71																										1a	1	2/3
t130																										1b	2	2/3
t68																										1a	---	---
t92 g1																										1a	1	2/3
t1 g1																										1a	2	4
t97 g1																										1a	2	3
t95 g1																										1a	2	3
t61																										1b	---	---
t11 g1																										1a	1	2/3
t27 g1																										1b	1	2
t52																										1a	---	---
t63 g2																										2a	---	---
t105 g1																										1a	1	2/3
t51 g1																										1a	---	---
t30																										1a	2	2/3
t34 g1		•																								1a	1	2/3
t12																										1a	---	---
t7 g1																										1a	---	---
t74 g1																										1a	1	2/3
t8 g1																										1a	---	---
t88																										1a	---	---
t3																										1a	---	---
t2 g1																										1a	2	3
t80																										1a	---	---
t75 g1																										1a	---	---
t91 g1																										1a	2	2/3
t82 g1																										1a	---	---
t85																										1a	---	---
t38 g1																										1a	---	---
t37																										1a	---	---
t45																										1a	---	---
t41 g1																										1a	2	4
t149 g1																										1a	1	2/3
t46																										1a	2	3
t78 g1																										1a	---	---
t26 g2																										1b	---	---
t36 g1																										1a	---	---
t90																										1a	---	---
t6 g1																										1a	---	---
t42 g1																										1a	---	---
t9 g1																										2b	3	5
t40																										3	3	5
t106																										3	3	5
t107																										3	3	5

Fig. 14. Înserierea mormintelor cu cel puțin două tipuri ceramice de la Ferigile (mormintele conținând doar tipuri ceramice cu durată lungă sunt excluse).

tipurilor funcționale de obiecte. De aceea am propus o nouă înscriere a necropolei bazată doar pe tipuri ceramice²².

Noua înscriere a necropolei ordonează doar complexe închise, anume 65 de morminte sau tumuli și rezultă din combinațiile tipurilor ceramice, definite prin asocierile de formă și decor. Astfel au fost definite patru grupe ceramice distincte (A, B, C și D). Vechea înscriere implica succesiunea tipurilor de obiceiuri funerare, însă grupele ceramice nu sunt legate de anumite obiceiuri funerare. În noua înscriere, formele funcționale sunt reprezentate echilibrat, dezvoltându-se de la forme timpurii, bogat decorate, spre forme târzii, nedecorate. Deși se postula o dezvoltare de la sud la nord a necropolei, s-a constatat că toate grupele de tumuli încep încă din prima fază ceramică (ca și în cazul necropolei de la Szentes-Vekerzug), iar mormintele mai târzii predomină în zona centrală a necropolei. Necropola de la Ferigile începe după 650 a.Chr. și se termină în prima jumătate a secolului al V-lea a.Chr. (fig. 14).

Deși noile cercetări arheologice efectuate prin metoda cronologiei de contact arătau o datare mai timpurie a necropolei de la Ferigile, abia noua înscriere a tipurilor ceramice și datările obținute prin metoda carbonului radioactiv confirmă această cronologie.

În cadrul proiectului au fost obținute în total 17 datări cu carbon radioactiv ale unor probe provenind din mormintele de la Ferigile și Tigveni, aparținând grupului Ferigile, și din necropola de la Bârsești. Ele au fost analizate la Institutul pentru Fizica Particulelor din ETH de la Zürich. Datele necropolelor de la Ferigile și Tigveni confirmă noua ordonare relativă a mormintelor hallstattiene târzii, cele de la Bârsești arată că necropola își încetează existența mult mai devreme decât cea de la Ferigile. La Bârsești și la Dunărea de Jos, în general, ceramica lucrată la roată apare mai devreme decât s-a presupus până acum, încă din secolul al VII-lea a.Chr.

G. CERCETĂRI COMPARATIVE ALE OBICEIURILOR FUNERARE DE LA DUNĂREA DE JOS ÎN PERIOADA HALLSTATTIANĂ TÂRZIE

Analiza comparativă a necropolei de la Bârsești și a înmormântărilor grupului cultural Ferigile arată diferențe semnificative ale ritualurilor funerare și ale inventarelor ceramice specifice. Complexul cultural Ferigile-Bârsești, postulat de cercetarea arheologică mai veche, este nefondat. Grupul cultural Bârsești ar fi reprezentat doar prin necropola eponimă și conceptul este de asemenea nefondat. În general, lipsește o analiză critică a grupurilor culturale hallstattiene târzii la Dunărea de Jos, ele fiind definite de școli arheologice naționale, axate asupra cercetării obiectelor.

Pentru a înlesni contactul între arheologii din diferitele centre de cercetare, care studiază fenomenele Hallstattului târziu la Dunărea de Jos în cadrul acestor școli arheologice naționale, am organizat la Marburg, cu sprijinul DAAD, un congres

²² Teleaga 2015; Teleaga, Sârbu 2015; Teleaga, Sârbu 2016, p. 22–27, pl. 3–5; Teleaga et alii 2017c.

care a avut ca scop adunarea principalilor arheologi lucrând în domeniu. Schimbul internațional de idei a dat posibilitatea înțelegerii diferențelor locale într-o perioadă în care, după izvoarele antice, s-au dezvoltat etniile istorice.

Datorită progreselor științelor exacte, săpăturile arheologice pot fi astăzi mai bine planificate și realizate, iar ritualurile funerare pot fi mai bine înțelese decât în trecut. Arheologii nu mai cercetează necropole pentru a descoperi noi obiecte sau pentru a confirma etniile antice, ci pentru a încerca să înțeleagă societățile în structura și dinamica lor socială.

Comunicările științifice deja susținute, rapoartele preliminare și articolele publicate, dar mai ales studiul aflat în pregătire pentru tipar la revista *Prähistorische Zeitschrift*, precum și volumul actelor congresului de la Marburg din 30 noiembrie – 2 decembrie 2017, *Funeralkultur der Thraker und Skythen des 7. bis 5. Jahrhunderts v. Chr. an der unteren Donau*, care va fi publicat în 2018 la editura Leidorf, au contribuit la o deschidere internațională a cercetărilor arheologice privind Hallstattul târziu la Dunărea de Jos în contextul modificării paradigmatelor acestor cercetări (vezi Anexa).

BIBLIOGRAFIE (publicații și comunicări)

- | | |
|------------------------------|---|
| Bader 1983 | T. Bader, <i>Die Fibeln in Rumänien</i> , PBF XIV/6, München, 1983. |
| Bălășescu et alii 2003 | A. Bălășescu, M. Udrescu, V. Radu, D. Popovici, <i>Archéozoologie en Roumanie. Corpus de données</i> , Biblioteca Muzeului Național, Seria Cercetări Pluridisciplinare 5, București, 2003. |
| Bălășescu 2017 | A. Bălășescu, <i>Archaeozoological Studies Regarding the Late Hallstatt Necropolises at the Lower Danube</i> , Conferința <i>Funeralkultur der Thraker und Skythen des 7. bis 5. Jahrhunderts v. Chr. an der unteren Donau</i> , Marburg, 30 noiembrie – 2 decembrie 2017. |
| Buzdugan 1976 | C. Buzdugan, <i>Pumnale hallstattiene târzii pe teritoriul României</i> , CA 2, 1976, p. 239–273. |
| Cârciumaru 1996 | M. Cârciumaru, <i>Paleoetnobotanica – Studii în preistoria și protoistoria României (Istoria agriculturii din România)</i> , Iași, 1996. |
| Căpățână 2010 | T. Căpățână, <i>Depresiunea Vrancea – studiu geomorfologic</i> , Constanța, 2010. |
| Dumitrescu 1974 | V. Dumitrescu, <i>Arta preistorică în România</i> , București, 1974. |
| Grumăzescu 1973 | H. Grumăzescu, <i>Subcarpații dintre Călnău și Șușița – studiu geomorfologic</i> , București, 1973. |
| Istrate, Mihiu, Teleaga 2017 | V. Istrate, P.A. Mihiu, E. Teleaga, <i>Paleoenvironment of Hallstatt Archaeological Sites from East Romanian Subcarpathians</i> , Conferința <i>Funeralkultur der Thraker und Skythen des 7. bis 5. Jahrhunderts v. Chr. an der unteren Donau</i> , Marburg, 30 noiembrie – 2 decembrie 2017. |
| Istrate, Mihiu, Teleaga 2018 | V. Istrate, P.A. Mihiu, E. Teleaga, <i>Vegetation History in Curvature Subcarpathians: Pollen Analysis of an Sequence from a Small Meso-eutrophic Swamp</i> , Environmental Earth Sciences, 2018 (sub tipar). |

- Morintz 1955 S. Morintz, *Bârsești 1955 [Jurnal de săpătură]*, carnet nr. 1, arhiva Institutului de Arheologie „Vasile Pârvan”, nr. 534 (925).
- Morintz 1956a S. Morintz, *Bârsești 1956. [Jurnal de săpătură]*, carnet nr. 2, arhiva Institutului de Arheologie „Vasile Pârvan”, nr. 535 (926).
- Morintz 1956b S. Morintz, *Săpături Bârsești 1956. [Jurnal de săpătură]*, carnet nr. 3, arhiva Institutului de Arheologie „Vasile Pârvan”, nr. 536 (927).
- Morintz 1957a S. Morintz, *Săpăturile de la Bîrsești (reg. Galați, jud. Vrancea). Raport preliminar*, MCA 3, 1957, p. 219–226.
- Morintz 1957b С. Моринц, *Новая гальштатская группа в Молдове (Курганный могильник в Бырсешти, район Вранча, Галацкой области)*, Dacia N.S. 1, 1957, p. 117–132.
- Morintz 1957c S. Morintz, *Bârsești 1957. [Jurnal de săpătură]*, carnet nr. 4, arhiva Institutului de Arheologie „Vasile Pârvan” nr. 537 (928).
- Morintz 1958 S. Morintz, *Bârsești 1958. [Jurnal de săpătură]*, carnet nr. 5, arhiva Institutului de Arheologie „Vasile Pârvan”, nr. 538 (929).
- Morintz 1959a S. Morintz, *Săpăturile de la Bîrsești (r. Vrancea, reg. Galați)*, MCA 5, 1959, p. 355–361.
- Morintz 1959b S. Morintz, *Săpăturile de la Bîrsești (r. Vrancea, reg. Galați)*, MCA 6, 1959, p. 231–236.
- Morintz 1961 S. Morintz, *Săpăturile de la Bîrsești (r. Vrancea, reg. Galați)*, MCA 7, 1961, p. 201–207.
- Morintz 2015 A. Morintz, *Identifying Disturbances in the Case of Burial Mounds. Case Studies*, în: R. Kogălniceanu, M. Gligor, R.-G. Curcă, S. Stratton (eds.), *Homines, Funera, Astra 2. Life beyond Death in Ancient Times (Romanian Case Studies). Proceedings of the International Symposium on Funerary Anthropology, 23–26 September 2012, Alba Iulia*, Oxford, 2015, p. 93–101.
- Nicolaescu-Ploșor, Wolski 1975 D. Nicolaescu-Ploșor, W. Wolski, *Elemente de demografie și ritual funerar la populațiile vechi din România*, București, 1975.
- Tanțău et alii 2009 I. Tanțău, M. Reille, J.-L. de Beaulieu, S. Fărcaș, S. Brewer, *Holocene Vegetation History in Romanian Subcarpathians*, Quaternary Research 72, 2009, p. 164–173.
- Teleaga 2015 E. Teleaga, *Cronologia necropolelor hallstattiene târzii de la Dunărea de Jos: Szentes Vekerzug – Ferigile – Bârsești*, Simpozionul *Identități naționale în dialog cultural*, Universitatea de Stat din Moldova, Chișinău, 28–31 octombrie 2015.
- Teleaga 2016 E. Teleaga, *Bârsești-Vrâncioaia, jud. Vrancea. Punct: pe platoul Dumbravă*, CCA, campania 2015, Târgu-Jiu, 2016, p. 18–19, 266–267.
- Teleaga 2017 E. Teleaga, *Späthallstattzeitliches Bestattungswesen und Bestattungssitten an der unteren Donau. Die Hügelnekropole auf dem Dumbravă-Plateau, Bârsești-Vrâncioaia, Rumänien. Conferința Funeralkultur der Thraker und Skythen des 7. bis 5. Jahrhunderts v. Chr. an der unteren Donau*, Marburg, 30 noiembrie – 2 decembrie 2017.
- Teleaga, Bălășescu 2016 E. Teleaga, A. Bălășescu, *Cercetările arheologice din anul 2015 din necropola hallstattană târzie de la Bârsești – Vrâncioaia, jud. Vrancea*, Sesiunea anuală de comunicări științifice a Institutului

- de Arheologie „Vasile Pârvan”, București, 30 martie – 1 aprilie 2016, vezi rezumat în SCIVA 67, 1–2, 2016, p. 142.
- Teleaga, Sârbu 2015 E. Teleaga, D. Sârbu, *Die Chronologie der späthallstattzeitlichen Gräberfelder an der Unteren Donau – Szentes-Vekerzug – Ferigile – Bârsești*, Iron Age Chronology in the Carpatian Basin. International Colloquium from Târgu Mureș, 8–10 octombrie 2015.
- Teleaga, Sârbu 2016 E. Teleaga, D. Sârbu, *The Chronology of the Late Hallstatt Cemeteries at the Lower Danube: Szentes-Vekerzug and Ferigile*, în S. Berecki (ed.), *Iron Age Chronology in the Carpatian Basin*, Proceedings of the International Colloquium from Târgu Mureș, 8.–10. octombrie 2015, Cluj-Napoca, 2016, p. 19–34.
- Teleaga et alii 2015a E. Teleaga, D. Sârbu, M. Constantinescu, Ș. Stoica, M. Stănescu, A.E. Apostu, *Noi cercetări arheologice privind necropola hallstattiană târzie de la Bârsești (jud. Vrancea)*, Sesiunea anuală de comunicări științifice a Institutului de Arheologie „Vasile Pârvan”, București, 25–27 martie 2015, vezi rezumat în SCIVA 66, 1–2, 2015, p. 143.
- Teleaga et alii 2015b E. Teleaga, D. Sârbu, Șt. Stoica, M. Stănescu, A.-E. Apostu, *Com. Bârsești, jud. Vrancea. Punct: Necropola de pe platoul Dumbravă*, CCA, campania 2014, Pitești, 2015, p. 33.
- Teleaga et alii 2015c E. Teleaga, D. Sârbu, M. Constantinescu, Șt. Stoica, V. Istrate, *Neue archäologische Untersuchungen der hallstattzeitlichen Nekropole in Bârsești, Jud. Vrancea*, Caiete ARA 6, 2015, p. 5–16.
- Teleaga et alii 2017a E. Teleaga, C. Constantin, V. Istrate, E. Ghiță, P. Ichim, T. Riese, B. Zickgraf, I. Hajdas, N. Pașenciuc, A.M. Breabăn, *Cercetări interdisciplinare și săpături arheologice sistematice pe platoul Dumbravă de la Bârsești – Vrâncioaia, jud. Vrancea*, Sesiunea anuală de comunicări științifice a Institutului de Arheologie „Vasile Pârvan”, București, 29–31 martie 2017, vezi rezumat în SCIVA 68, 1–4, 2017, p. 227–228.
- Teleaga et alii 2017b E. Teleaga, C. Constantin, E. Ghiță, V. Istrate, P. Ichim, N. Pașenciuc, A.I. Breabăn, B. Zickgraf, T. Riese, *Comunele Bârsești – Vrâncioaia, jud. Vrancea: Cercetările interdisciplinare din bazinul Putnei și săpăturile arheologice, efectuate în 2016 pe platoul Dumbravă*, CCA, campania 2016, București, 2017, p. 23–24, fig. 1–3.
- Teleaga et alii 2017c E. Teleaga, D. Sârbu, M. Constantinescu, A. Bălășescu, V. Istrate, T. Riese, *Beiträge zu dem späthallstattzeitlichen Bestattungswesen und den Bestattungssitten an der unteren Donau. Die Nekropolen in Bârsești und Ferigile*, PZ 92, 2017 (sub tipar).
- Ursu et alii 2011 A. Ursu, D.A. Chelaru, F.C. Mihai, I. Iordache, *Anthropogenic Landform Modeling Using GIS Techniques Case Study: Vrancea Region*, Geographia Technica 1, 2011, p. 91–100.
- Vulpe 1967 A. Vulpe, *Necropola hallstattiană de la Ferigile. Monografie arheologică*, Biblioteca de Arheologie 11, București, 1967.
- Vulpe 1977 A. Vulpe, *Zur Chronologie der Ferigile-Gruppe*, Dacia N.S. 21, 1977, p. 81–111.
- Vulpe 1990 A. Vulpe, *Die Kurzschwerter, Dolche und Streitmesser der Hallstattzeit in Rumänien*, PBF VI/9, München, 1990.

Zickgraf, Riese 2017

B. Zickgraf, T. Riese, *Magnetometer- und Bodenradarprospektion auf dem Dumbavă-Plateau, Bârsești-Vrâncioaia, Rumänien. Conferința Funeralkultur der Thraker und Skythen des 7. bis 5. Jahrhunderts v. Chr. an der unteren Donau*, Marburg, 30 noiembrie – 2 decembrie 2017.

Anexă:

Participanții la Conferința *Funeralkultur der Thraker und Skythen des 7. bis 5. Jahrhunderts v. Chr. an der unteren Donau*, Marburg, 30 noiembrie – 2 decembrie 2017 și comunicările lor (în ordine alfabetică):

Adrian Bălășescu (București), *Archaeozoological Studies Regarding the Late Hallstatt Necropolises at the Lower Danube*.

Kseniia Bondar (Kiev), *New Investigations on Scythian Kurgans in Ukraine: Non-invasive Studies and Excavations*.

Andrei Corobcean, Sergiu Matveev (Chișinău), *Historiographische Probleme der archäologischen Denkmäler des 7. – 5. Jh. in der westlichen eurasischen Steppe*.

Cătălin Cristescu (Cluj-Napoca), Ioan Alexandru Bărbat (Deva), *Funerary Rites and Rituals in South-Western Transylvania at the End of the Early Iron Age*.

Margarit Damyanov (Sofia), *Western Pontic Greek Burial Customs in Archaic and Early Classical Times*.

Marina Daragan (Kiev), *Peculiarities of the Building of North Pontic Scythian Kurgans of the Early Iron Age*.

Katarina Dmitrović (Čačak), *Royal Chairs in Atenica – a Name Promising an Outstanding Discovery*.

Diana Gergova (Sofia), *Burial Customs in the Late Hallstatt Period in North Bulgaria*.

Anja Hellmuth Kramberger (Graz), *Frühskythische Bogenschützengräber im Nordpontischen Raum unter besonderer Berücksichtigung der Bestattungssitten und Deponierungsweise der Gorythoi*.

Vasilică Istrate (Iași), Pintilie Alin Miha (Iași), Emilian Teleaga (București), *Paleoenvironment of Hallstatt Archaeological Sites from East Romanian Subcarpathians*.

Askold Ivantchik (Moscova), *Die königlichen Bestattungen der Skythen: Archäologie und schriftliche Quellen*.

Miloš Jevtić (Belgrad), *On the Funerary Practices in the Princely Mound in Pilatovići near Užice and in the Princely Graves at the Glasinac Plateau from the Late Hallstatt Period*.

Attila Laszlo (Iași), *Bestattungssitten, kulturelle Identität und sozialer Status. Über die Interpretationsmöglichkeiten einiger „skythenzeitlichen“ Funde aus der Moldau*.

Marija Ljustina (Belgrad), *Remarks on Funerary Practices of the Late Hallstatt Srem/Syrmia Group in Northern Serbia*.

Dragoș Măndescu (Pitești), *The Necropolis of Valea Stâniei (Argeș county) – Common Elements and Particularities in the Ferigile-Group*.

Ion Niculiță, Aurel Zanoci, Oleg Leviți (Chișinău), *Späthallstattzeitliche Bestattungssitten im Pruth-Dnjester-Gebiet*.

- Ion Niculiță, Mihai Băț (Chișinău), *Riten und Bestattungssitten im Südbessarabien im 7. –5. Jh. v. Chr.*
- Dorin Sârbu (București), *Some Remarks Concerning the „Late Pre Scythian” Harness of Eastern European Steppes.*
- Valeriu Sîrbu, Maria-Magdalena Ștefan (București), *Funerary Practices During the 6th–5th Century BC in Telița-Celic Dere, at the Lower Danube.*
- Dan Ștefan (București), *Non-destructive Investigations in the Ferigile Type Necropolis of Valea Stânii (Argeș County).*
- Károly Tankó (București), *Burial Rites and Funerary Customs of the Scythian Featured Alföld Group in the Carpathian Basin.*
- Emilian Teleaga (București), *Späthallstattzeitliches Bestattungswesen und Bestattungssitten an der unteren Donau. Die Hügelnekropole auf dem Dumbravă-Plateau, Bârsești-Vrâncioaia, Rumänien.*
- Ljubinka Teržan (Ljubljana), *Grabhügel der südostalpinen Hallstattkultur als Abbild der sozialen Struktur und Weltanschauung.*
- Benno Zickgraf, Torsten Riese (Marburg), *Magnetometer- und Bodenradarprospektion auf dem Dumbravă-Plateau, Bârsești-Vrâncioaia, Rumänien.*

ABREVIERI

AARMSI – Analele Academiei Române. Memoriile Secțiunii Istorice, București
ActaArchHung – Acta Archaeologica Academiae Scientiarum Hungaricae, Budapesta
ActaH – Acta Hargitensia, Muzeul Secuiesc al Ciucului, Miercurea-Ciuc
ActaMN – Acta Musei Napocensis, Muzeul Național de Istorie a Transilvaniei, Cluj-Napoca
ActaMP – Acta Musei Porolissensis, Muzeul Județean de Istorie și Artă, Zalău
AÉ – l'Année Épigraphique, Paris
AEM – Archäologisch-Epigraphische Mitteilungen aus Österreich-Ungarn, Viena
AIIA Cluj – Anuarul Institutului de Istorie și Arheologie, Cluj-Napoca
AIIA Iași – Anuarul Institutului de Istorie și Arheologie, Iași
AIESÉE – Association Internationale des Études du Sud-Est Européen
Aluta – Aluta. Studii și Comunicări, Muzeul Județean Covasna, Sf. Gheorghe
AnB – Analele Banatului, S.N. Arheologie – Istorie, Muzeul Național al Banatului, Timișoara
Ancient West & East – Ancient West & East, Leiden
Antaeus – Antaeus. Communicationes ex Instituto Archaeologico Academiae Scientiarum Hungaricae, Budapesta
Antichità Altoadriatiche – Antichità Altoadriatiche, Centro di Antichità Altoadriatiche, Casa Bertoli, Aquileia
Apulum – Apulum. Acta Musei Apulensis, Muzeul Național al Unirii, Alba Iulia
Archaeus – Archaeus. Études d'Histoire des Religions, București
ArchAnz – Archäologischer Anzeiger, Berlin
ArchBulg – Archaeologia Bulgarica, Sofia
ArchÉrt – Archaeologiai Értesítő, Budapesta
ArchKorr – Archäologisches Korrespondenzblatt, Mainz
Argesis – Argesis, Muzeul Județean Argeș, Pitești
ArheologijaKiev – Arheologija. Institut Arheologii, Kiev
ArhMold – Arheologia Moldovei, Institutul de Arheologie, Iași
ArhVestnik – Arheološki Vestnik, Ljubljana
Balcanoslavica – Balcanoslavica, PRI Institute for Paleoslavlic culture, Prilep
BAR IntSer – British Archaeological Reports, International Series, Oxford
BCMI – Buletinul Comisiunii Monumentelor Istorice, București
BerRGK – Bericht der Römisch-Germanischen Kommission des Deutschen Archäologischen Instituts, Frankfurt am Main – Berlin
BiblThrac – Bibliotheca Thracologica, București
BMA – Bibliotheca Memoriae Antiquitatis, Piatra Neamț
BMJT – Buletinul Muzeului Județean Teleorman, Alexandria
BMMN – Buletinul Muzeului Militar Național, București
BSNR – Buletinul Societății Numismatice Române, București
București – București. Materiale de Istorie și Muzeografie, Muzeul de Istorie a Municipiului București
BulBOR – Buletinul Bisericii Ortodoxe Române, București
Buridava – Buridava, Muzeul Județean Vâlcea, Râmnicu Vâlcea
CA – Cercetări Arheologice, Muzeul Național de Istorie a României, București
CAB – Cercetări Arheologice în București, Muzeul Municipiului București
Caiete ARA – Caiete ARA. Arhitectură, Restaurare, Arheologie. Asociația ARA, București

SCIVA, tomul 68, nr. 1–4, București, 2017, p. 343–345

- Castrum – Castrum. Castrum Bene Egyesület, Budapesta
- CCA – Cronica Cercetărilor Arheologice din România, București
- CCDJ – Cultură și Civilizație la Dunărea de Jos, Muzeul Dunării de Jos, Călărași
- CEpR – C.C. Petolescu, *Cronica Epigrafică a României*, SCIVA, București
- CIGD – L. Ruscu, *Corpus Inscriptionum Graecarum Dacicarum*, Debrecen, 2003
- CIL – *Corpus Inscriptionum Latinarum*, Berlin, 1863–
- Classica et Christiana – Classica et Christiana, Centrul de Studii Clasice și Creștine al Facultății de Istorie a Universității „Al. I. Cuza”, Iași
- CN – Cercetări Numismatice, Muzeul Național de Istorie a României, București
- Dacia – Dacia. Recherches et Découvertes Archéologiques en Roumanie, București; N.S. (nouvelle série); Revue d'Archéologie et d'Histoire Ancienne, Institutul de Arheologie „Vasile Pârvan”, București
- Documenta Praehistorica – Documenta Praehistorica, University of Ljubljana, Faculty of Arts, Department of Archaeology
- ÉBpB – Etudes byzantines et postbyzantines, București
- EphemNap – Ephemeris Napocensis, Institutul de Arheologie și Istoria Artei, Cluj-Napoca
- ÉtBalk – Etudes Balkaniques, Sofia
- FolArch – Folia Archaeologica, Budapest
- Germania – Germania. Anzeiger der Römisch-Germanischen Kommission des Deutschen Archäologischen Instituts, Berlin
- Historia Urbana – Historia Urbana. Comisia de Istorie a Orașelor din România, Sibiu
- Historica – Historica, Centrul de Istorie, Filologie și Etnografie din Craiova
- IDR – *Inscripțiile Daciei Romane*, București
- IDRE – Constantin C. Petolescu, *Inscriptions externes concernant l'histoire de la Dacie I-II*, București, 1996–2000
- ILB – B. Gerov, *Inscriptiones Latinae in Bulgaria repertae*, Sofia, 1989
- ILD – C.C. Petolescu, *Inscripții latine din Dacia*, București, 2005
- IntArch – Internationale Archäologie, Rahden
- Isis – Isis, University of Chicago Press, Chicago
- ISM – *Inscriptiones Scythiae Minoris*, București
- IzvestijaVarna / ИзвестияВарна – Izvestija na Narodnija Muzej, Varna / Известия на народния музей, Варна
- JAHA – Journal of Ancient History and Archaeology, Cluj-Napoca
- JAR – Journal of Anthropological Research, University of Chicago Press, Chicago
- JbDAI – Jahrbuch des Deutschen Archäologischen Instituts, Berlin
- JbRGZM – Jahrbuch des Römisch-Germanischen Zentralmuseums, Mainz
- JRS – Journal of Roman Studies, Londra
- JSA – Journal of Social Archaeology, SAGE Publications, Newbury Park
- Marisia – Marisia. Muzeul Județean Mureș, Târgu Mureș
- MCA – Materiale și Cercetări Arheologice, Institutul de Arheologie „Vasile Pârvan”, București
- MFME – StudArch – A Móra Ferenc Múzeum évkönyve. Móra Ferenc Múzeum, Studia Archaeologica, Szeged
- Mousaios – Mousaios, Muzeul Județean Buzău, Buzău
- MuzNaț – Muzeul Național, Muzeul Național de Istorie a României, București
- Oltenia – Oltenia. Studii și Comunicări, Craiova
- PAS – Prähistorische Archäologie Südosteuropa, Berlin
- PBF – Prähistorische Bronzefunde, München – Stuttgart
- Peuce – Peuce, Studii și cercetări de istorie și arheologie, Institutul de Cercetări Eco-Muzeale „Gavrilă Simion”, Tulcea
- Pontica – Pontica. Studii și materiale de istorie, arheologie și muzeografie, Muzeul de Istorie Națională și Arheologie, Constanța

- PraceMat – Prace i Materiały Muzeum Archeologicznego i Etnograficznego w Łodzi, Seria Archeologiczna, Łódź
- PZ – Praehistorische Zeitschrift, Leipzig – Berlin
- RadVM – Rad Vojvodjanskih Muzeja, Novi Sad
- RE – G. Wissowa (ed.), *Paulys Realencyclopädie der classischen Altertumswissenschaft*, Stuttgart, 1893–1997
- RÉSEE – Revue des Études Sud-Est Européennes, București
- RevMuz – Revista Muzeelor, București
- RGZM – Barbara Pferdehirt, *Römische Militärdiplome und Entlassungsurkunden in der Sammlung des Römisch-Germanischen Zentralmuseums*, Mainz, 2004
- RHSEE – Revue Historique du Sud-Est Européen, București
- RIAF – Revista de Istorie, Arheologie și Filologie, București
- RMI – Revista Monumentelor Istorice, Comisia Națională a Monumentelor, Ansamblurilor și Siturilor Istorice, București
- SBS – Studies in Byzantine Sigillography, Dumbarton Oaks, Washington D.C.
- SCIV(A) – Studii și Cercetări de Istorie Veche (și Arheologie), Institutul de Arheologie „Vasile Pârvan”, București
- SCN – Studii și Cercetări de Numismatică, Institutul de Arheologie „Vasile Pârvan”, București
- Scripta Valachica – Scripta Valachica, Târgoviște
- SEG – *Supplementum Epigraphicum Graecum*, Leiden, 1923–
- Situla – Situla. Dissertationes Musei Nationalis Sloveniae, Ljubljana
- SlovArch – Slovenská Archeológia, Nitra
- SMMIM – Studii și Materiale de Muzeografie și Istorie Militară, Muzeul Militar, București
- SP – Studii de Preistorie, Asociația Română de Arheologie, București
- Starinar – Starinar, Belgrad
- Suceava – Suceava. Anuarul Muzeului Național al Bucovinei, Suceava
- Századvég – Századvég Társadalomtudományi Folyóirat. Századvég Alapítvány (Századvég Foundation), Budapesta
- Székelyföld – Székelyföld, Magyar Művészeti Akadémia, Miercurea Ciuc
- TD – Thraco-Dacica, București
- Tibiscus – Tibiscus. Muzeul Național al Banatului, Timișoara
- Tyche – Tyche. Beiträge zur Alten Geschichte, Papyrologie und Epigraphik, Viena
- Valachica – Valachica. Chronica Valachica. Studii și materiale de istorie, Muzeul Județean Dâmbovița, Târgoviște
- VjesnikZagreb – Vjesnik Arheoloskog Muzeja u Zagrebu, Zagreb
- Zalai Múzeum – Zalai Múzeum, Zalaegerszeg
- ZborRadBeograd – Zbornik Radova Vizantinoški Institut, Belgrad
- Ziridava – Ziridava. Studia Archaeologica, Muzeul Județean Arad
- ZPE – Zeitschrift für Papyrologie und Epigraphik, Bonn

