

STUDII ȘI CERCETĂRI  
DE  
ISTORIE VECHĂ ȘI ARHEOLOGIE

**TOMUL 69 – 2018**

**1–4**

SUMAR

*STUDII*

ADINA BORONEANȚ, MEDA TODERAȘ, Considerații preliminare asupra plasticii din situl 4 de la Gothatea .....	5
AUREL-DANIEL STĂNICĂ, GABRIEL VASILE, Date arheologice și antropologice despre o necropolă medio-bizantină de la Isaccea– <i>Noviodunum</i> (jud. Tulcea), sectorul <i>Terenul Poliției de Frontieră</i> .....	49
DANIELA MARCU ISTRATE, Feldioara înainte și după cavalerii teutoni. Fortificația așezării medievale.....	121

*NOTE ȘI DISCUȚII*

ION MAREȘ, Date noi referitoare la obținerea sării din saramură în eneolitic. Brichetaje descoperite în așezarea Cucuteni A-B <sub>1</sub> de la Adâncata – <i>Dealul Lipovanului</i> (jud. Suceava).....	155
BIANCA PREDĂ-BĂLĂNICĂ, ALIN FRÎNCULEASA, DANIEL GARVĂN, Un topor cu gaură de înmănușare transversală descoperit la Slon (com. Cerașu, jud. Prahova) .....	177
DRAGOȘ MĂNDESCU, Descoperiri funerare aparținând grupului Ferigile la Stoenești – <i>Valea Miriutei</i> (jud. Argeș).....	193
ALEXANDRU AVRAM, Inscription funéraire hellénistique d’Istros.....	213
CONSTANTIN C. PETOLESCU, Participarea flotei romane la războiul dacic al împăratului Traian.....	217
ADRIAN BĂTRÎNA, LIA BĂTRÎNA, Din nou despre biserica „Sfântul Nicolae” din Rădăuți.....	225

*CRONICA VIEȚII ȘTIINȚIFICE*

CONSTANTIN C. PETOLESCU, Cronica epigrafică a României (XXXVII, 2017).....	269
LIANA OȚA, Sesiunea anuală de comunicări științifice a Institutului de Arheologie „Vasile Pârvan” .....	287

OANA DAMIAN, „140 de ani de arheologie dobrogeană”. Cronica unei expoziții.....	329
OANA DAMIAN, Nufăru 40. Colocviu și expoziție fotodocumentară dedicate cercetării arheologice a unei cetăți bizantine de la gurile Dunării, <i>Proslavița</i> .....	337
<i>TEZE DE DOCTORAT</i>	
FLORIN CIULAVU, Activitatea monetăriei de la Alba Iulia. Studiu numismatic, istoric și arheologic .....	347
<i>IN MEMORIAM</i>	
Gânduri despre Dumitru (Mitrut) Țicu ( <i>Zeno Karl Pinter</i> ).....	355
<i>RECENZII ȘI NOTE BIBLIOGRAFICE</i>	
Jenny Strauss Clay, Irad Malkin, Yannis Z. Tzifopoulos (eds.), <i>Panhellenes at Methone: graphê in Late Geometric and Protoarchaic Methone, Macedonia (ca 700 BCE)</i> , Trends in Classics - supplementary volumes 44, Editura Walter de Gruyter, Berlin – Boston, 2017, x + 377 p. ( <i>Iulian Bîrzescu</i> ) .....	359
Nathan Badoud, <i>Le temps de Rhodes. Une chronologie des inscriptions de la cité fondée sur l'étude de ses institutions</i> , Vestigia. Beiträge zur alten Geschichte 63, Editura C.H. Beck, München, 2015, XVII + 542 p., 148 fig. ( <i>Iulian Bîrzescu</i> ) .....	361
Toni Năco del Hoyo, Fernando López Sánchez (eds.), <i>War, Warlords, and Interstate Relations in the Ancient Mediterranean</i> , Impact of Empire 28, Leiden – Boston, Editura Brill, 2018, xiv + 504 p. ( <i>Liviu Mihail Iancu</i> ) .....	363
Christoph Hinker, <i>Ausgewählte Typologien provinzialrömischer Kleinfunde. Eine theoretische und praktische Einführung</i> . Beiträge zur Archäologie 8, Editura LIT, Viena – Berlin, 2013, 368 p., 58 ilustrații ( <i>Cristina-Georgeta Alexandrescu</i> ).....	367
Gleb V. Kubarev, <i>Altürkische Gräber des Altaj</i> , Archäologie in Eurasien, Band 33, Editura Dr. Rudolf Habelt, Bonn, 2017, XII + 402 p., 457 fig. ( <i>Adrian Ioniță</i> ).....	369
Maria-Venera Rădulescu, <i>Meșteșug, artă, document. Cahlele din Țara Românească, secolele XIV–XVII</i> , Editura Cetatea de Scaun, Târgoviște, 2016–2017, 430 p. (incluzând 19 fig. și 158 pl.) ( <i>Daniela Marcu Istrate</i> ).....	372
Sófalvi András, <i>Hadakozás és önvédelem a középkori és fejedelemség kori udvarhelyszéken/Război și autoapărare în scaumul Odorhei în Evul Mediu și epoca Principatului</i> , Erdélyi Múzeum-Egyesület/Editura Muzeului Ardelean, Kolozsvár/Cluj-Napoca, 2017, 616 p. (incluzând 549 fig. și o hartă) ( <i>Daniela Marcu Istrate</i> ) .....	375
Ioan Marian Țiplic (ed.), <i>Oameni și comunități în jurul Carpaților</i> (Minerva, IV; Collectanea, 2), Academia Română, Centrul de Studii Transilvane, Cluj-Napoca, 2015, 202 p. ( <i>Sebastian Ovidiu Dobrotă</i> ) .....	378
<i>Pontica L</i> , 2017 ( <i>Oana Damian</i> ) .....	380
<i>ABREVIERI</i> .....	385

ÉTUDES ET RECHERCHES  
D'HISTOIRE ANCIENNE  
ET D'ARCHÉOLOGIE

TOME 69 – 2018

1–4

SOMMAIRE

*ÉTUDES*

ADINA BORONEANȚ, MEDA TODERAȘ, Preliminary considerations regarding some plastic representations from Site 4 at Gothatea .....	5
AUREL-DANIEL STĂNICĂ, GABRIEL VASILE, Archaeological and anthropological data on a Middle-Byzantine necropolis at Isaccea–Noviodunum (Tulcea County), <i>Border Police Territory</i> sector .....	49
DANIELA MARCU ISTRATE, Feldioara before and after the Teutonic Knights. The mediaeval fortification .....	121

*NOTES ET DISCUSSIONS*

ION MAREȘ, New data regarding salt extraction from brine in the Eneolithic. Briquetages discovered in the Cucuteni A-B <sub>1</sub> settlement from Adâncata – <i>Dealul Lipovanului</i> , Suceava County .....	155
BIANCA PREDĂ-BĂLĂNICĂ, ALIN FRÎNCULEASA, DANIEL GARVĂN, A shaft-hole axe discovered in Slon (Cerașu locality, Prahova County) .....	177
DRAGOȘ MĂNDESCU, Funerary findings belonging to Ferigile group at Stoenești – <i>Valea Miriuței</i> (Argeș County) .....	193
ALEXANDRU AVRAM, Inscription funéraire hellénistique d'Istros.....	213
CONSTANTIN C. PETOLESCU, La participation de la flotte romaine à la guerre dacique de l'empereur Trajan .....	217
ADRIAN BĂTRÎNA, LIA BĂTRÎNA, Once more about the “Saint Nicholas” church from Rădăuți .....	225

*CHRONIQUE SCIENTIFIQUE*

CONSTANTIN C. PETOLESCU, Chronique épigraphique de la Roumanie (XXXVII, 2017) ..	269
LIANA OȚA, Session annuelle de communications scientifiques de l'Institut d'Archéologie « Vasile Pârvan » .....	287

OANA DAMIAN, « 140 ans d'archéologie dobroudjéene ». Chronique d'une exposition .....	329
OANA DAMIAN, Nufăru 40. Colloque et exposition photodocumentaire dédiés à la recherche archéologique d'une forteresse byzantine, située à l'embouchure du Danube, <i>Proslavitza</i> .....	337
<i>THÈSES DE DOCTORAT</i>	
FLORIN CIULAVU, The activity of the mint of Alba Iulia. Numismatic, historical and archaeological study .....	347
<i>IN MEMORIAM</i>	
Thoughts about Dumitru (Mitrut) Ţicu ( <i>Zeno Karl Pinter</i> ).....	355
<i>COMPTE RENDUS ET NOTES BIBLIOGRAPHIQUES</i>	
Jenny Strauss Clay, Irad Malkin, Yannis Z. Tzifopoulos (eds.), <i>Panhellenes at Methone: graphê in Late Geometric and Protoarchaic Methone, Macedonia (ca 700 BCE)</i> , Trends in Classics - supplementary volumes 44, Editura Walter de Gruyter, Berlin – Boston, 2017, x + 377 p. ( <i>Julian Bîrzescu</i> ) .....	359
Nathan Badoud, <i>Le temps de Rhodes. Une chronologie des inscriptions de la cité fondée sur l'étude de ses institutions</i> , Vestigia. Beiträge zur alten Geschichte 63, Editura C.H. Beck, München, 2015, XVII + 542 p., 148 fig. ( <i>Julian Bîrzescu</i> ) .....	361
Toni Năco del Hoyo, Fernando López Sánchez (eds.), <i>War, Warlords, and Interstate Relations in the Ancient Mediterranean</i> , Impact of Empire 28, Leiden – Boston, Editura Brill, 2018, xiv + 504 p. ( <i>Liviu Mihail Iancu</i> ) .....	363
Christoph Hinker, <i>Ausgewählte Typologien provinzialrömischer Kleinfunde. Eine theoretische und praktische Einführung</i> . Beiträge zur Archäologie 8, Editura LIT, Viena – Berlin, 2013, 368 p., 58 ilustrații ( <i>Cristina-Georgeta Alexandrescu</i> ).....	367
Gleb V. Kubarev, <i>Altürkische Gräber des Altaj</i> , Archäologie in Eurasien, Band 33, Editura Dr. Rudolf Habelt, Bonn, 2017, XII + 402 p., 457 fig. ( <i>Adrian Ioniță</i> ).....	369
Maria-Venera Rădulescu, <i>Meșteșug, artă, document. Cahlele din Țara Românească, secolele XIV–XVII</i> , Editura Cetatea de Scaun, Târgoviște, 2016–2017, 430 p. (incluzând 19 fig. și 158 pl.) ( <i>Daniela Marcu Istrate</i> ).....	372
Sófálvi András, <i>Hadakozás és önvédelem a középkori és fejedelemség kori udvarhelyszéken/Război și autoapărare în scaunul Odorhei în Evul Mediu și epoca Principatului</i> , Erdélyi Múzeum-Egyesület/Editura Muzeului Ardelean, Kolozsvár/Cluj-Napoca, 2017, 616 p. (incluzând 549 fig. și o hartă) ( <i>Daniela Marcu Istrate</i> ) .....	375
Ioan Marian Țiplic (ed.), <i>Oameni și comunități în jurul Carpaților</i> (Minerva, IV; Collectanea, 2), Academia Română, Centrul de Studii Transilvane, Cluj-Napoca, 2015, 202 p. ( <i>Sebastian Ovidiu Dobrotă</i> ) .....	378
<i>Pontica L</i> , 2017 ( <i>Oana Damian</i> ) .....	380
<i>ABRÉVIATIONS</i> .....	385

# UN TOPOR CU GAURĂ DE ÎNMĂNUȘARE TRANSVERSALĂ DESCOPERIT LA SLON (COM. CERAȘU, JUD. PRAHOVA)

BIANCA PEDA-BĂLĂNICĂ\*, ALIN FRÎNCULEASA\*\*, DANIEL GARVĂN\*\*\*

**Rezumat:** Prin acest studiu, autorii își propun introducerea în literatura de specialitate a unui topor cu gaură de înmănușare transversală, intrat recent în patrimoniul Muzeului Județean de Istorie și Arheologie Prahova. Piesa a fost descoperită izolat în nordul Munteniei, în localitatea Slon, com. Cerașu, jud. Prahova. Exemplarul a fost atribuit, pe baza anumitor caracteristici, tipului Pădureni. În text sunt abordate subiecte precum răspândirea, atribuirea cronologică și culturală a acestui tip de topor.

**Cuvinte-cheie:** Slon, topor cu gaură de înmănușare transversală, Muntenia, epoca bronzului, munți

## INTRODUCERE

În luna octombrie a anului 2018, în patrimoniul Muzeului Județean de Istorie și Arheologie Prahova, a intrat un topor cu gaură de înmănușare transversală din bronz, descoperit pe teritoriul localității Slon, comuna Cerașu (jud. Prahova), ca urmare a investigațiilor de teren efectuate cu ajutorul unui detector de metale de către domnul Lucian Avram. Ulterior, artefactul a ajuns în custodia Direcției Județene pentru Cultură Prahova, respectiva instituție predându-l, la rândul său, muzeului din Ploiești, conform adresei 5628/02.10.2018, unde a primit numărul de inventar 34-140422.

Toporul a fost descoperit<sup>1</sup> în zona montană din nord-estul județului Prahova, aproape de limita acestuia cu județele Brașov și Buzău. Regiunea se înscrie în Carpații de Curbură, fiind încadrată în munții Tătaru, cu înălțimi de circa 1400–1500 m<sup>2</sup>. Locul descoperirii (coordonate 45.42650° N, 26.04372° E, altitudinea 1354 m) este amplasat în înșeuarea dintre două repere importante ale acestei subunități montane (fig. 1/a), de o parte Vârful lui Crai, cu o altitudine de 1473 m și aspect piramidal, aflat la aproximativ 1,5 km către sud-sud-est, iar de cealaltă Vârful

---

\* Muzeul Județean de Istorie și Arheologie Prahova; e-mail: [preda.biancaelena@yahoo.com](mailto:preda.biancaelena@yahoo.com).

\*\* Muzeul Județean de Istorie și Arheologie Prahova; e-mail: [alinfranculeasa@yahoo.com](mailto:alinfranculeasa@yahoo.com).

\*\*\* Muzeul Județean Buzău; e-mail: [daniel\\_garvan@yahoo.com](mailto:daniel_garvan@yahoo.com).

<sup>1</sup> Descoperitorul a pus la dispoziția instituției din Ploiești următoarele informații: coordonatele geografice ale punctului respectiv, fotografiile ale peisajului înconjurător, precum și o înregistrare video realizată în momentul descoperirii.

<sup>2</sup> Atineu *et alii* 1981, p. 23; Cruceru 2017, p. 112.

Mănăilei, cu o altitudine de 1453 m<sup>3</sup>, aflat la 2 km spre nord (fig. 1/b). Cea mai apropiată localitate este satul Slon, amplasat la aproximativ 8 km către sud, în depresiunea cu același nume. Situată în bazinul Drajei superioare, la 700–750 m altitudine<sup>4</sup>, aceasta face parte dintr-o serie de depresiuni intramontane care au oferit condiții prielnice apariției și dezvoltării locuirii și circulației transcarpatice<sup>5</sup>. Prin urmare, era de așteptat ca zona să fie bine reprezentată de descoperiri arheologice și informații istorice (fig. 1/c)<sup>6</sup>.

Prima mențiune privind existența unor vestigii la Slon apare într-un articol publicat în anul 1869<sup>7</sup> de către Cezar Bolliac. Acesta a identificat o fortificație realizată din piatră și cărămizi în punctul *Coliba Veche*, în apropierea Vârfului lui Crai, însă locul exact în care era amplasată aceasta este imposibil de identificat în prezent. Aproape un secol mai târziu, în 1958, o a doua structură similară a fost descoperită la nord-vest de sat, în punctul *La Comoară* sau *La Ciugă* (cod RAN 132592.01, cod LMI PH-I-s-A-16209), prin cercetările de suprafață și săpăturile realizate ulterior de către Maria Comșa<sup>8</sup>. Cele două construcții au fost considerate contemporane și au fost încadrate în perioada secolelor IX–XI p.Chr.<sup>9</sup>. La aproximativ 6 km spre nord față de locul descoperirii, este amplasată cetatea medievală de la Tabla Buții (cod RAN 132592.02, cod LMI PH-I-s-A-16210), care datează din secolele XIV–XVII p.Chr.<sup>10</sup>. În perioada de utilizare a cetății, unul dintre cele mai importante drumuri comerciale transcarpatice urca prin localitățile Cerașu și Slon către Vârful lui Crai, urmărind culmea prin pasul Tabla Buții, traseu pe desfășurarea căruia se află punctul în care a fost găsit toporul, și continuând către Vama Buzăului și Țara Bârsei<sup>11</sup>. Regiunea a avut, de asemenea, importanță strategică în timpul Primului Război Mondial, mărturie fiind urmele de tranșee încă sesizabile în teren, precum și cimitirul eroilor aflat la aproximativ 200 m sud-vest de cetatea Tabla Buții<sup>12</sup>. Descoperirea toporului de la Slon, a cărui datare se plasează cu câteva milenii înaintea vestigiilor cunoscute până în prezent în regiune, poate fi interpretată ca un indiciu al prezenței și activităților umane încă din preistorie în această zonă montană, care a facilitat, prin caracteristicile sale naturale, legătura cu spațiul intracarpatic.

<sup>3</sup> Mihai, Nedelcu, Buterez 2015, p. 85.

<sup>4</sup> Mihai, Nedelcu, Buterez 2015, p. 94.

<sup>5</sup> Atineu *et alii* 1981, p. 24.

<sup>6</sup> Mulțumiri colegilor Bogdan Olariu, Anca Popescu și Bogdan Ciupercă pentru sprijinul acordat în întocmirea hărților și discuțiile edificatoare, precum și Cristinei Wagner pentru traducerea materialelor documentare utile acestui studiu.

<sup>7</sup> Bolliac 1869.

<sup>8</sup> Comșa 1969, p. 21–29.

<sup>9</sup> Comșa 1969, p. 26–28; pentru o abordare mai detaliată a cronologiei și a structurilor descoperite, vezi Comșa 1978 și Comșa 1981.

<sup>10</sup> Căpățână *et alii* 2008, p. 165.

<sup>11</sup> Mihai, Nedelcu, Buterez 2015, p. 86; pentru o analiză aprofundată a problematicii drumurilor comerciale existente în perioada medievală la Curbură Carpaților, vezi Cruțeru, Buterez 2012.

<sup>12</sup> Căpățână *et alii* 2008, p. 158.

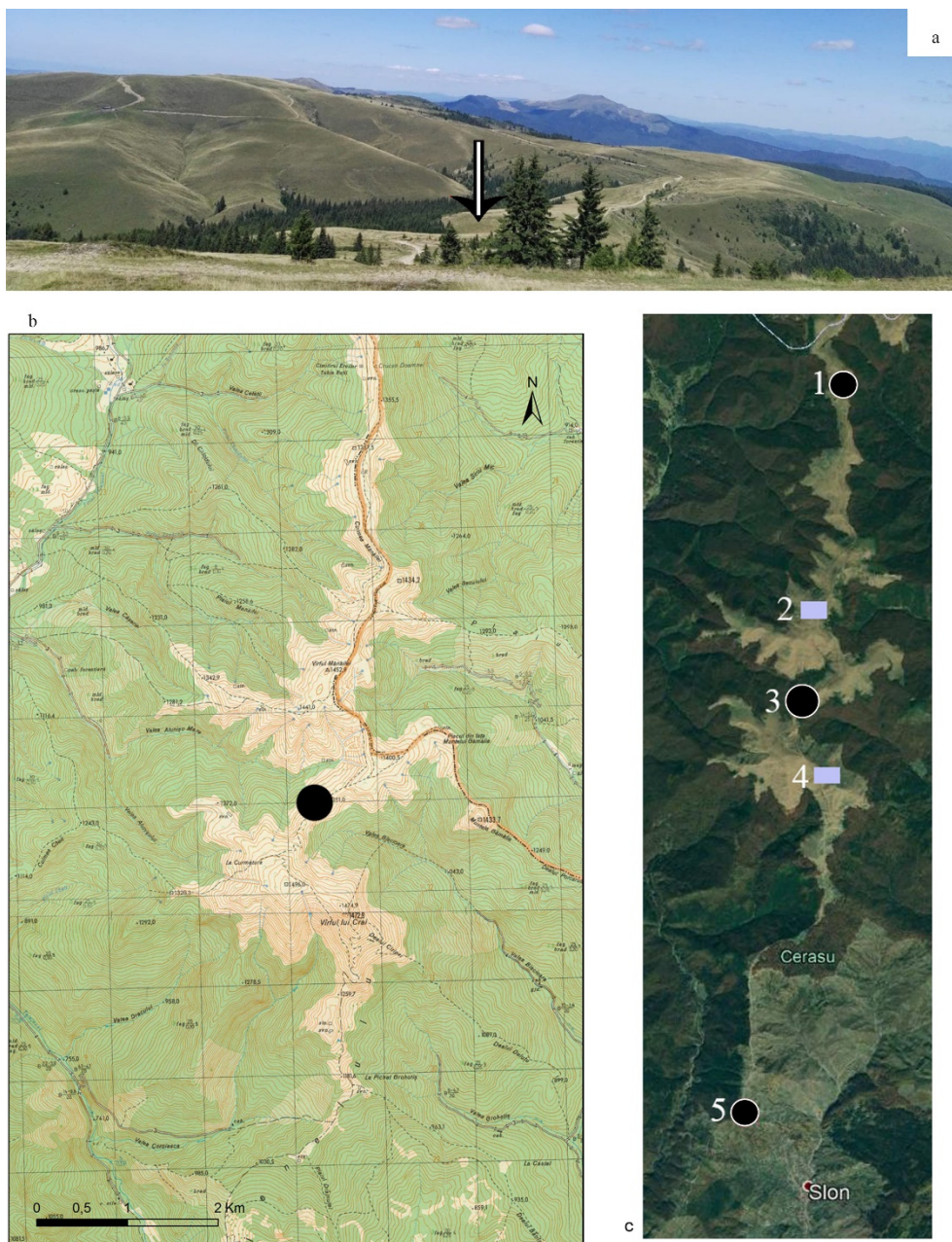


Fig. 1. Slon. a. Fotografie cu locul descoperirii (autor Lucian Avram); b. harta zonei, pe care este marcat locul descoperirii (autor Bogdan Olariu); c. imagine Google Earth cu regiunea descoperirii (1. cetatea medievală de la Tabla Buții; 2. Vârful lui Mânăilă; 3. locul descoperirii toporului; 4. Vârful lui Crai; 5. cetatea de la Slon, punctul *La Ciugă*).

## DESCRIEREA PIESEI

Din imaginile înregistrate de domnul Lucian Avram poate fi dedus faptul că toporul a fost descoperit la o adâncime nu foarte mare, probabil 0,20 m de la suprafața actuală a solului, izolat, nefiind vizibil un eventual complex arheologic sau alte artefacte care să îl însoțească. A fost descoperit întreg, într-o stare generală de conservare bună; nu a fost curățat. Trebuie, însă, remarcat faptul că cele două fețe ale acestuia prezintă caracteristici vizuale destul de diferite; în timp ce pe una dintre ele pot fi observate zone afectate de exfoliere, atât pe manșon, cât și pe lamă, precum și o depunere cafenie puternic aderentă la suprafață (fig. 2/d), cealaltă, în schimb, are patina de culoare verde închis și este într-o stare mai bună de conservare (fig. 2/b)<sup>13</sup>. Toporul are un aspect zvelt<sup>14</sup>, manșonul profilat; lângă manșon, lama are secțiunea transversală de forma unui romb cu colțurile rotunjite, în timp ce spre tăiș aceasta este hexagonală (fig. 2/h). Muchia superioară este ușor arcuită, iar cea inferioară curbată. Lama se îngustează ușor în zona sa mediană, însă se evazează mult și, totodată, se subțiază către tăiș. Tăișul este rotunjit. Ceafa prezintă o prelungire oblică, încheiată cu un buton de formă aproximativ ovală, în al cărui câmp se observă o adâncitură (fig. 2/e). Marginea superioară a manșonului este decupată semicircular. În interiorul acestuia, pe latura dinspre lamă, se observă o adâncitură/scobitură rezultată din procesul de turnare. Pe exterior nu prezintă nervuri sau decor. Toporul are următoarele dimensiuni: lungime = 17 cm, lungimea cefei = 6,4 cm, lățimea tăișului = 5 cm, diametrul găurii de înmănușare = 2,3 cm și greutatea = 423 g.

## DISCUȚII: TIPOLOGIE, CRONOLOGIE, COROLOGIE

Conform trăsăturilor sale tipologice, în special ceafa prelungită încheiată cu buton, forma și poziția lamei față de manșon, decuparea semicirculară a acestuia, toporul de la Slon poate fi atribuit tipului Pădureni. Acesta a fost definit și inclus de către Alexandru Vulpe în tipologia topoarelor cu gaură de înmănușare transversală din epoca bronzului întocmită în urmă cu aproape jumătate de secol<sup>15</sup>. Până în prezent sunt cunoscute peste 73 de exemplare atribuite acestei categorii de topoare, descoperite numai pe teritoriul României, însă prezența lor este atestată și la sudul Dunării. Cu toate acestea, eterogenitatea tipului Pădureni, compus din piese între care diferențele tipologice sunt semnificative, a condus la reevaluarea sa în repetate

<sup>13</sup> Această particularitate poate fi cel mai probabil legată de condițiile în care a stat piesa în sol. Din imaginile înregistrate de domnul Lucian Avram în timpul descoperirii se pare că aceasta era așezată pe o parte, cu latura care se conservă mai bine în jos, în timp ce fața afectată de exfoliere era orientată către suprafață.

<sup>14</sup> În sensul definit la Palincaș 2000, p. 265, nota 15.

<sup>15</sup> Vulpe 1970, p. 42–48, Taf. 8–11; Vulpe, Tudor 1970, p. 422, fig. 1; încă de la început sunt distinse două variante ale acestui tip, ca urmare a diversității pieselor.





Fig. 2. Toporul descoperit la Slon.

rânduri de către cercetători<sup>16</sup>. Trebuie menționată, în primul rând, abordarea Nonei Palincaș, care, în vederea unei încadrări mai facile a exemplarelor, a distins mai multe variante și subvariante ale acestui tip, luând în considerare criteriile precum: prezența sau absența nervurilor de pe manșon, alături de prelungirea ceafei și aspectul greoi, intermediar sau zvelt al lamei<sup>17</sup>. Conform acestei tipologii, toporul descoperit recent la Slon poate fi atribuit variantei fără nervuri și subvariantei cu ceafă prelungită, cu aspect general zvelt.

Nu ne-am propus în acest studiu abordarea problematicii întregului tip Pădureni, așa cum este cunoscut în literatura de specialitate, ci, mai curând, evaluarea exemplarelor care prezintă trăsăturile tipologice cele mai apropiate de piesa prezentată, fie că reprezintă descoperiri izolate sau fac parte din depozite. Astfel, cele mai bune analogii pot fi identificate în unele dintre topoarele care compun depozitul de la Sinaia (jud. Prahova)<sup>18</sup>. Acesta era format inițial din 26 (?) de piese în varianta fără nervuri pe manșon, în unele cazuri cu ceafa prelungită cu buton (fig. 3). Din aceeași categorie, piesele de la Tătaru (jud. Prahova)<sup>19</sup> (fig. 4/d), Hărman (jud. Brașov)<sup>20</sup> (fig. 4/c) și Racoșul de Jos (jud. Brașov) (fig. 4/b)<sup>21</sup> reprezintă analogii bune prin lama trapezoidală, precum și prin decuparea semicirculară în zona superioară a manșonului și prelungirea acestuia în zona inferioară. Exemplarul de la Sighișoara (fig. 4/a) se apropie de cel de la Slon prin ceafa prelungită și încheiată cu buton și lama trapezoidală<sup>22</sup>. În acest context, mai trebuie menționat un topor pentru care locul de descoperire nu este cunoscut<sup>23</sup>. De asemenea, aceste topoare apar asociate în depozite cu piese care prezintă alte trăsături tipologice, precum nervurile sau decorurile pe manșon, un exemplu în acest sens fiind reprezentat de descoperirile de la Pădureni (jud. Covasna) (fig. 4/e)<sup>24</sup>.

În cele mai multe cazuri, topoarele din epoca bronzului nu sunt descoperite în contexte care să le asigure o datare certă, acestea apărând fie izolat, ca depuneri de o singură piesă, fie în cadrul unor depozite, însoțite de exemplare similare<sup>25</sup>. Faptul că unele dintre exemplarele discutate în acest studiu au fost găsite întâmplător, la sfârșitul secolului al XIX-lea sau începutul secolului următor, a condus, în multe cazuri, la pierderea informației privind condițiile și contextul în care se aflau sau chiar a artefactelor propriu-zise, împărțite între diverse instituții și colecții private<sup>26</sup>.

<sup>16</sup> Palincaș 2000; Băjenaru 2017.

<sup>17</sup> Palincaș 2000, p. 264.

<sup>18</sup> Andrieșescu 1915; Petrescu-Dîmbovița 1977; Soroceanu 2012, p. 159–161, cu bibliografia, Taf. 64–71.

<sup>19</sup> Vulpe 1970, p. 45, Taf. 10/150.

<sup>20</sup> Vulpe 1970, p. 44, Taf. 8/116.

<sup>21</sup> Vulpe 1970, p. 45, Taf. 10/147.

<sup>22</sup> Vulpe 1970, p. 45, Taf. 10/149.

<sup>23</sup> Vulpe 1970, p. 45, Taf. 10/144.

<sup>24</sup> Vulpe 1970, p. 44–45, Taf. 9/119–128.

<sup>25</sup> Băjenaru 2010; Hansen 2010; Hansen 2011; Szeverényi 2013.

<sup>26</sup> Vulpe 1970, p. 44–45.

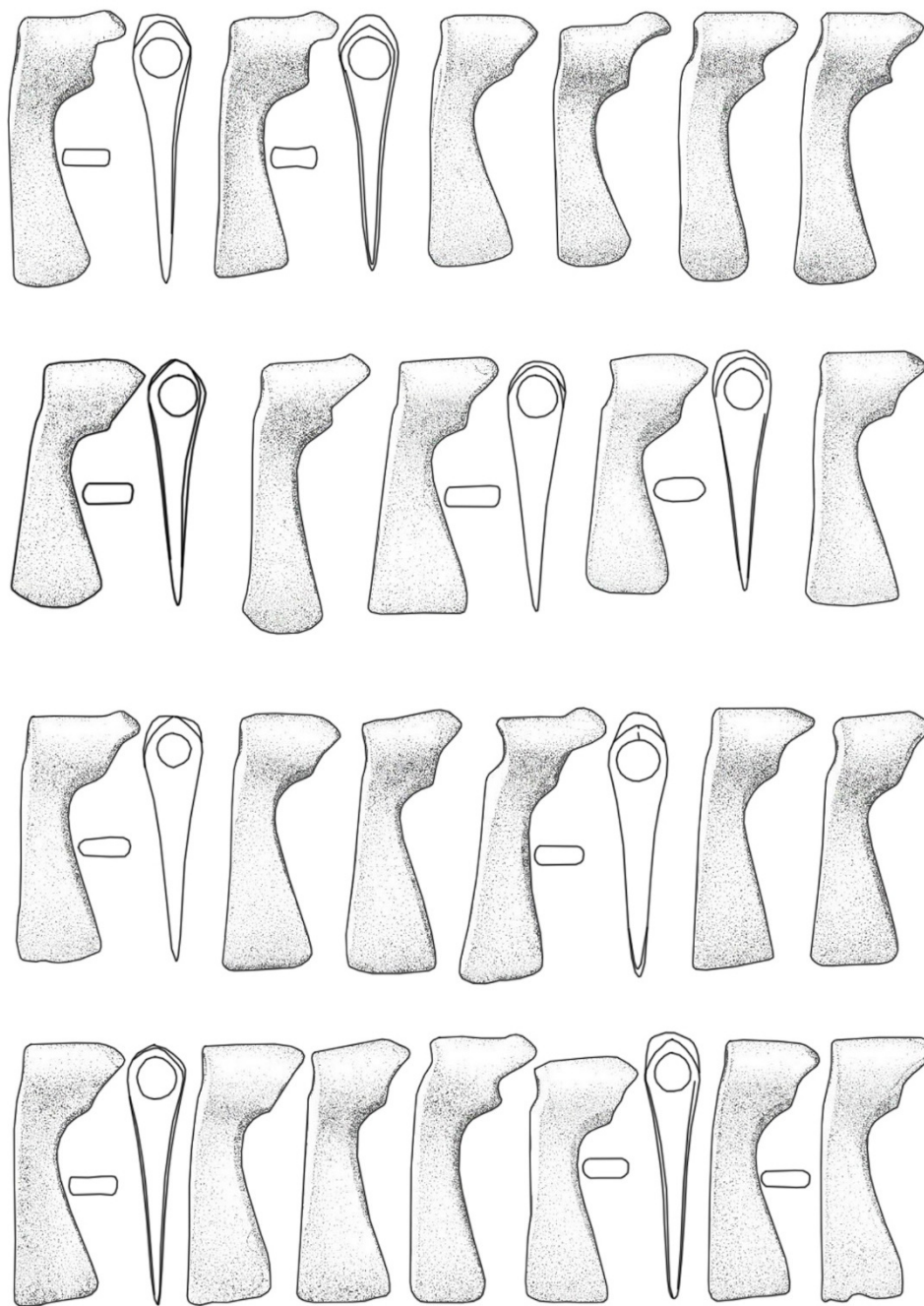


Fig. 3. Depozitul de la Sinaia (după Vulpe 1970, Taf. 11).

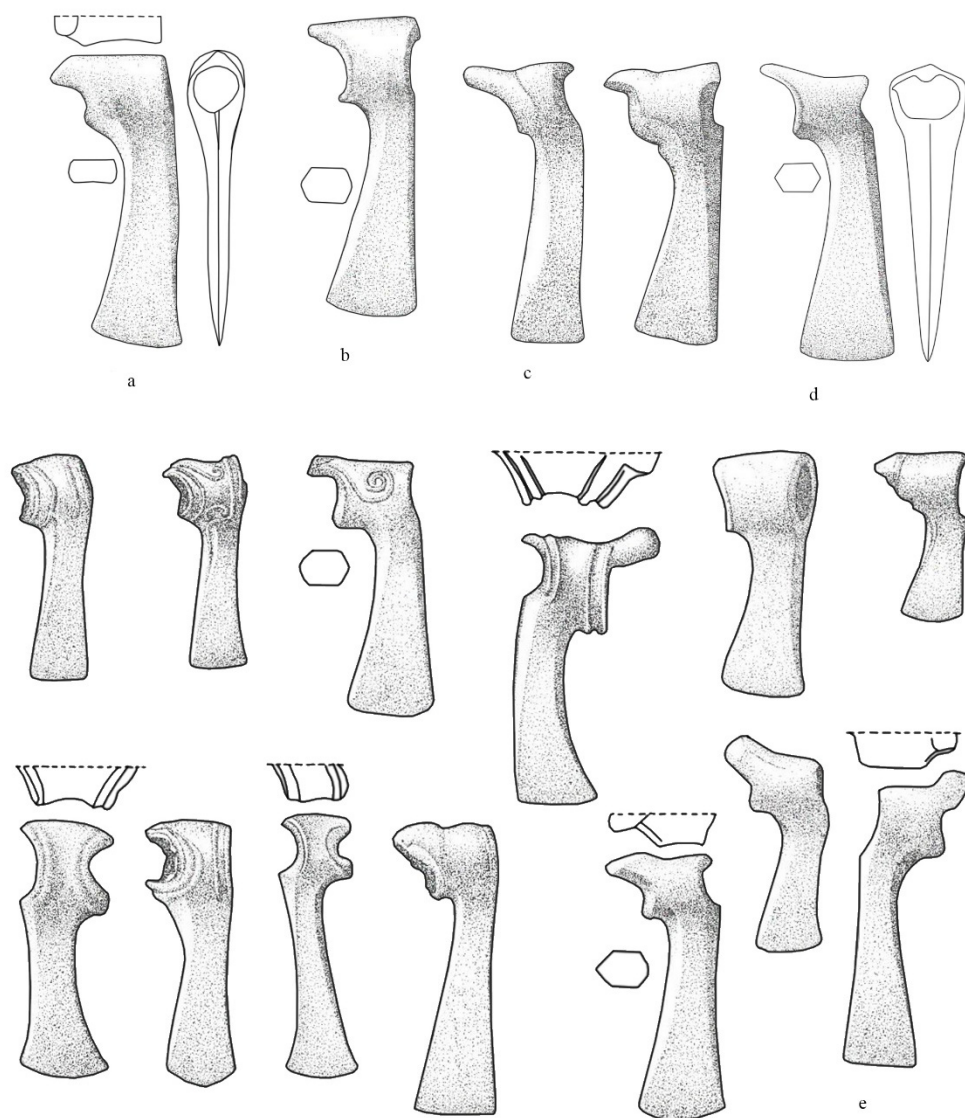


Fig. 4. Topoare atribuite tipului Pădureni: Sighișoara (a), Racoșul de Jos (b), Hărman (c), Tătaru (d), Pădureni (e) (după Vulpe 1970, Taf. 8–11).

Depozitul de la Sinaia a fost descoperit în anul 1890 și nu au fost identificate alte tipuri de artefacte alături de topoare<sup>27</sup>, aceeași situație fiind înregistrată și în cazul depozitelor de la Pădureni și Hărman; toporul de la Tătaru și, posibil, și cel de la Racoșul de Jos reprezintă descoperiri izolate, iar, despre cel de la Sighișoara, este amintit faptul că a fost identificat în timpul cercetărilor efectuate în așezarea Wietenberg, fără alte precizări privind contextul<sup>28</sup>.

Din expunerea prezentată mai sus, se poate observa fără dificultate că manipularea topoarelor analizate urmează aceleași reguli și se supune aceluiași practici, dat fiind că niciun exemplar nu a fost descoperit într-un context arheologic relevant din punct de vedere cronologic<sup>29</sup>. Prin urmare, pentru datarea acestora au fost utilizate alte criterii. Acoperind cu precădere zona sud-estului Transilvaniei și luând în considerație dezvoltarea sa tipologică, tipul Pădureni a fost legat de cultura Wietenberg și datat în consecință<sup>30</sup>.

De asemenea, a fost corelat cu tipul Monteoru, de care se deosebește prin absența coastelor/nervurilor dispuse pe manșon<sup>31</sup>. Astfel, cele două variante ale tipului Pădureni ar corespunde cronologic primelor două variante ale tipului Monteoru. Pentru datarea depozitului de la Sinaia, un indiciu important ar putea fi reprezentat de unul dintre topoarele evidențiate de către Ion Andrieșescu<sup>32</sup>, care prezintă în mod clar nervuri pe manșon și l-ar apropia de tipul Monteoru, însă acesta nu se regăsește în publicațiile ulterioare<sup>33</sup>. Inițial, A. Vulpe a considerat exemplarele nefinisate din acest depozit ca forme puțin evolute, care doar se apropiau de tipul Pădureni, în special din cauza secțiunii lamei, care nu era de formă hexagonală<sup>34</sup>. Ulterior, a revenit asupra acestei afirmații, încadrându-le, de asemenea, în a doua etapă de dezvoltare a tipului, aceeași datare fiind propusă și pentru topoarele din depozitul de la Pădureni<sup>35</sup>. Autorul a datat această etapă într-o perioadă contemporană cu nivelul cronologic Monteoru Ic2-IA<sup>36</sup>, ceea ce, în termenii cronologiei absolute, s-ar poziționa în prima jumătate a mileniului al II-lea a.Chr.<sup>37</sup>.

<sup>27</sup> Andrieșescu 1915.

<sup>28</sup> Vulpe 1970, p. 44–45.

<sup>29</sup> Palincaș 2000, p. 264.

<sup>30</sup> Vulpe 1970, p. 48.

<sup>31</sup> Vulpe, Tudor 1970, p. 422.

<sup>32</sup> Andrieșescu 1915, p. 158, fig. 2.

<sup>33</sup> Soroceanu 2012, p. 160–161.

<sup>34</sup> Vulpe, Tudor 1970, p. 422, nota 13.

<sup>35</sup> Vulpe 1970, p. 48.

<sup>36</sup> Vulpe 1970, p. 48.

<sup>37</sup> Pentru problematica periodizării și cronologiei absolute a culturii Monteoru, rezultatele obținute recent indică intervalul 2200–1800 BC pentru ceea ce a fost denumit *pachetul Ic3* (Motzoi-Chicideanu, Șandor-Chicideanu 2015, p. 25). În ceea ce privește cronologia culturii Wietenberg, datele radiocarbon existente o plasează în prima jumătate a mileniului al II-lea a.Chr. (Bălan, Quinn, Hodgins 2016).

Cu toate acestea, în stadiul actual al cercetării, pe baza descoperirii unor astfel de piese în contexte cronologice mai relevante în alte regiuni, este propusă o etapă mai timpurie ca moment de apariție a topoarelor de tip Pădureni<sup>38</sup>. Radu Băjenaru datează o serie destul de omogenă din punct de vedere tipologic, răspândită în special la sudul Dunării, caracterizată prin prezența cefei prelungite cu buton, a unor nervuri și pinteni pe manșon, în a doua jumătate a mileniului al III-lea a.Chr., fără să excludă o circulație a acestor piese și în primele secole ale mileniului următor<sup>39</sup>. În cazul acestor topoare se poate observa tendința de a păstra și transmite piesele din generație în generație pentru o perioadă îndelungată<sup>40</sup>. Această interpretare este susținută de asocierea, în anumite situații, a unor exemplare cu trăsături tipologice mai primitive, care s-ar încadra în etapa timpurie, cu unele care au o înfățișare mai elaborată și ar putea fi atribuite etapei a doua de dezvoltare a tipului<sup>41</sup>. Cel mai potrivit exemplu în acest sens este chiar depozitul de la Pădureni, diversitatea tipologică a topoarelor din cadrul acestuia putând indica faptul că piesele respective, cu proveniență diferită și care au fost create în etape distincte, au fost acumulate într-o perioadă considerabilă de timp și, ulterior, depuse împreună<sup>42</sup>.

Toporul a fost analizat compozițional<sup>43</sup>, fiind realizate două măsurători, prima pe patină, iar cea de-a doua pe o zonă curățată, cu rezultate destul de diferite în ceea ce privește cantitățile de staniu și arsen (Tabel 1).

Topor Slon	Cu%	Sn%	Pb%	As%	Zn%	Ag%	Ni%	Si%	P%	Fe%
Analiza 1	39,90	48,69	1,43	4,09	0,06	0,22	0,10	1,46	0,63	3,12
Analiza 2	89,12	9,09	0,37	0,81	-	0,06	0,07	-	-	0,06

Tabel 1. Analiza compozițională a toporului de la Slon.

Trebuie remarcată cantitatea de staniu semnificativ mai mare decât cea identificată pentru celelalte exemplare analizate ale acestui tip. Pentru topoarele din depozitul de la Sinaia, concentrația de staniu se situează între 1,7 și 3,5%<sup>44</sup>. Pentru nordul Munteniei, analize elementale mai sunt disponibile pentru toporul de la Teișani (nr. inv. 64-19704) (fig. 6), indicând următoarea compoziție: 97,7% Cu,

<sup>38</sup> Băjenaru 2010, p. 153; Băjenaru 2013, p. 152.

<sup>39</sup> Băjenaru 2017, p. 119.

<sup>40</sup> Băjenaru 2010, p. 153–154.

<sup>41</sup> Palincaș 2000, p. 264.

<sup>42</sup> Băjenaru 2010, p. 153.

<sup>43</sup> Analiza a fost efectuată, prin metoda fluorescenței de raze X, utilizând spectrometrul portabil Bruker Tracer 5, la Institutul Național de Cercetare-Dezvoltare pentru Fizică și Inginerie Nucleară „Horia Hulubei”, prin bunăvoința domnului dr. Bogdan Constantinescu și a doamnei dr. Daniela Stan, cărora le mulțumim pe această cale.

<sup>44</sup> Jungmans, Sangmeister, Schröder 1968: analizele nr. 8637–8661.



1,2% Sn, 0,3% Fe, 0,1% As, urme vagi Pb<sup>45</sup>. Pentru seria de topoare cunoscute de la sudul Dunării, cantitatea de staniu este cuprinsă între 0,5–5%<sup>46</sup>.

În analiza sa, N. Palincaș<sup>47</sup> a sesizat faptul că, între diferitele variante și sub-variante ale tipului Pădureni, există inclusiv distincții de ordin corologic. Astfel, în timp ce varianta cu nervuri are o arie de răspândire mai largă, cea fără nervuri se concentrează de o parte și de alta a curburii Carpaților, iar subvariantele cu pînten sunt răspândite într-o zonă mult mai restrânsă, în jurul Carpaților de Curbură<sup>48</sup>. Topoarele analizate în acest text se concentrează într-un areal destul de bine definit în sud-estul Transilvaniei și extremitatea nordică a Munteniei, în fapt, în zona montană aflată la granița dintre cele două regiuni (fig. 5).

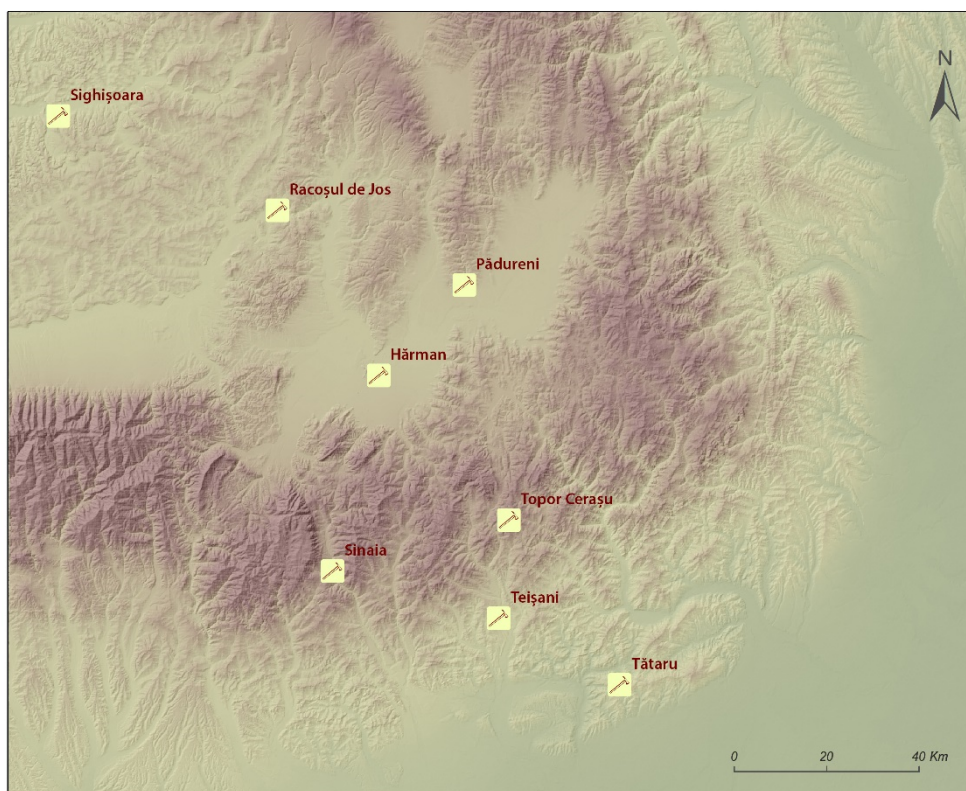


Fig. 5. Harta descoperirilor discutate în text (autor Bogdan Olariu).

<sup>45</sup> Analiza a fost efectuată, utilizând spectrometrul portabil X-MET 3000TX, la Institutul Național de Cercetare-Dezvoltare pentru Fizică și Inginerie Nucleară „Horia Hulubei”, prin bunăvoința domnului dr. Bogdan Constantinescu și a doamnei dr. Daniela Stan.

<sup>46</sup> Băjenaru 2017, p. 118.

<sup>47</sup> Palincaș 2000, fig. 3.

<sup>48</sup> Palincaș 2000, p. 264.

## CONCLUZII

Locul de descoperire a toporului de la Slon se înscrie în cadrul peisajului tipic pentru aceste piese, însă câteva particularități trebuie subliniate. În primul rând, este de remarcat depunerea acestuia la mare altitudine, între două dintre cele mai vizibile și impunătoare vârfuri ale munților Tătaru, respectiv Vârful lui Crai și Vârful lui Mănăilă. În al doilea rând, poziția sa evidențiază accesibilitatea, încă din epoca bronzului, a unui traseu care a jucat mai târziu un rol esențial în comunicarea celor două spații: intra- și extra-carpatic, permițându-ne să intuim rolul acestuia și în perioada preistorică. Circumstanțele în care a ajuns în locul respectiv acest exemplar, îngrijit realizat și cu aspect elegant, nu ne sunt cunoscute, însă prezența sa într-o zonă ambivalentă, atât de separare/graniță, dar în același timp de legătură între cele două spații, prin existența drumului de culme, nu poate fi nici întâmplătoare, nici lipsită de importanță. În absența oricăror informații cu privire la locurile și condițiile de descoperire pentru mare parte dintre celelalte exemplare, astfel de detalii nu pot fi reconstituite.

În perioada medievală, acest traseu, care trecea prin Vârful lui Crai și Tabla Buții făcând legătura dintre Muntenia și Țara Bârsei, a jucat un rol important atât în transportul sării<sup>49</sup>, cât și pentru fenomenul de transhumanță<sup>50</sup>. Un indiciu suplimentar al faptului că această informație merită o atenție specială pare oferit de un alt exemplar atribuit tipului Pădureni, descoperit în localitatea Teișani, la aproximativ 20 km spre sud. Piesa trebuie menționată în acest context datorită locului de proveniență, în ciuda faptului că este diferită din punct de vedere tipologic prin existența nervurilor pe manșon și a unui pinten mai curând ascuțit în prelungirea acestuia (fig. 6), putând fi încadrată în altă variantă a tipului. Localitatea Teișani, de asemenea situată pe traseul unui drum comercial către Transilvania, este frecvent menționată în izvoarele medievale pentru exploatarea intensă a resurselor de sare existente<sup>51</sup>. În aceeași localitate au fost identificate fragmente ceramice atribuite tuturor stilurilor ceramicii Monteoru<sup>52</sup>, dar și un depozit de seceri în satul Olteni<sup>53</sup>. Prin urmare, prezența sării în Subcarpații Prahovei și Buzăului și absența acestei resurse în sud-estul și estul Transilvaniei ar putea reprezenta o altă perspectivă din care să fie privite conexiunile dintre cele două spații<sup>54</sup>. Desigur că în stadiul actual al cercetării această idee nu poate fi avansată decât ca ipoteză asupra căreia să reflectăm, dat fiind faptul că dovezile privind schimbul cu sare în preistorie s-au dovedit a fi dificil de identificat pe cale arheologică<sup>55</sup>.

<sup>49</sup> Cavruc 2010, p. 15.

<sup>50</sup> Cruceru, Buterez 2012, p. 262; Mihai, Nedelcu, Buterez 2015, p. 485, fig. 199.

<sup>51</sup> Cruceru, Buterez 2012, p. 254.

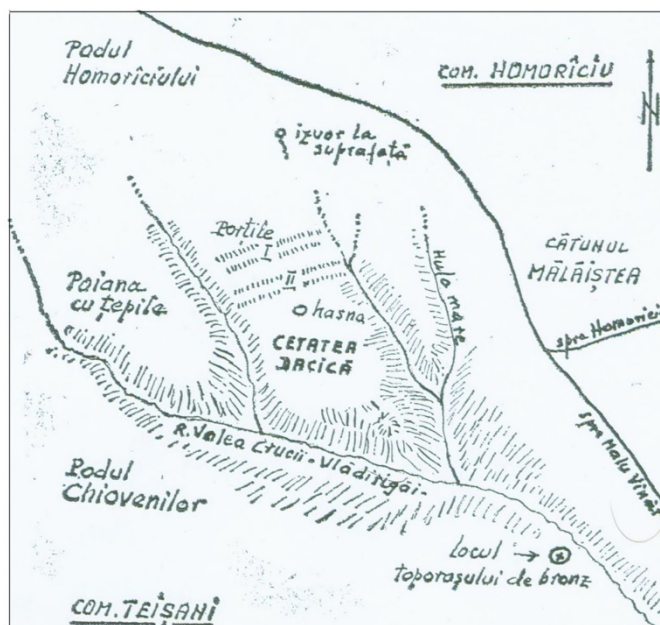
<sup>52</sup> Vulpe 1970, p. 45.

<sup>53</sup> Petrescu-Dîmbovița 1977, p. 79.

<sup>54</sup> Cavruc 2010, p. 8, 12.

<sup>55</sup> Cavruc 2010, p. 9.





a

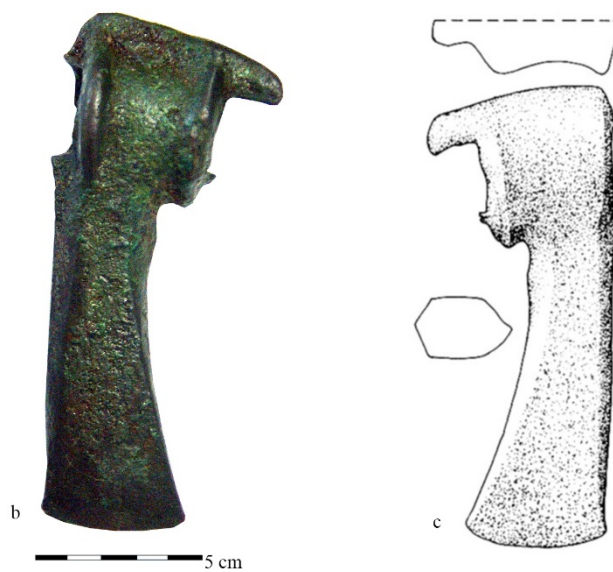


Fig. 6. a. Schiță cu locul de descoperire a toporului de la Teișani (după Brezeanu 1991, p. 39); toporul de la Teișani, foto (b) și desen (c) (după Vulpe 1970, Taf. 9/135).

Ceea ce trebuie subliniat în final este faptul că prezența acestor topoare, în special în zona montană din interiorul și exteriorul arcului carpatic, nu este surprinzătoare și se înscrie într-o tradiție deja existentă, de conexiune permanentă a sud-estului Transilvaniei la regiunile extracarpatiche, având ca rezultat apariția unor fenomene similare pe ambii versanți ai Carpaților de-a lungul preistoriei<sup>56</sup>. Prezența toporului de la Slon pe traseul unuia dintre cele mai accesibile și îndelung folosite drumuri de culme sugerează importanța acestei legături pentru comunitățile din epoca bronzului.

## BIBLIOGRAFIE

- Andrieșescu 1915 I. Andrieșescu, *Asupra epocii de bronz în România. I. Un depou de bronz de la Sinaia 2. Obiectele de bronz de la Predeal*, BCMI 8, 1915, p. 157–169.
- Atineu et alii 1981 A. Atineu, M. Aftene, Z. Apostolache-Stoicescu, I.Ș. Baicu, I. Bălan, G. Butaru, E.S. Calciu, V. Despan, I. Dumitrică, N. Dumitrescu, A. Haidău, D. Ionaș., I. Jercan, C. Manolache, G. Marinică, A. Mateescu, T. Nastasia, G. Niculescu, G. Nițu, A. Pascu, L. Poneti, P.D. Popescu, C. Popescu, M. Rachieru, E. Stănescu, G. Spineanu, C. Șerban, I.T. Ștefănescu, I. Tătaru, V. Teodorescu, I. Tiriboi, Ș. Vlădoiu, I. Voicu, *Prahova. Monografie*, Colecția „Județele Patriei”, București, 1981.
- Băjenaru 2010 R. Băjenaru, *Between Axe and Dagger: Early Bronze Age Weaponry in the Lower Danube Area*, în R. Băjenaru, G. Bodi, C. Opreanu, V.V. Zirra (eds.), *Recent Studies in the Past and Present I. Human Heritage and Community: Archaeology in the Carpathians and Lower Danube Area from Prehistory to the Early Medieval Age*, Transylvanian Review 19, Supplement No. 5:1, 2010, p. 151–162.
- Băjenaru 2013 R. Băjenaru, *Despre topoarele de la Mălușteni (jud. Vaslui) și Gostinu (jud. Giurgiu)*, SCIVA 64, 1–2, 2013, p. 149–158.
- Băjenaru 2014 R. Băjenaru, *Sfârșitul bronzului timpuriu în regiunea dintre Carpați și Dunăre*, Cluj-Napoca, 2014.
- Băjenaru 2017 R. Băjenaru, *Toporul de metal din zona Roșiorii de Vede și câteva precizări cu privire la tipul Pădureni*, BMJT 9, 2017, p. 117–127.
- Bălan, Quinn, Hodgins 2016 G. Bălan, C.P. Quinn, G. Hodgins, *The Wietenberg Culture, Periodization and Chronology*, Dacia N.S. 60, 2016, p. 67–92.
- Bolliac 1869 C. Bolliac, *O descoperire nouă (Zidurile de la Slon din Prahova)*, Trompeta Carpaților VII, 1869, nr. 737, 28 iun/8 iul, p. 1.

---

<sup>56</sup> Băjenaru 2014, p. 19.

- Brezeanu 1991 O.D.I. Brezeanu, *Teișani, vatră străveche de moșneni*, București, 1991.
- Cavruc 2010 V. Cavruc, *Considerații privind schimbul de sare în milenii VI-II î. Hr. în spațiul Carpato-Dunărean*, Tyragetia S.N. 4 (XIX), 1, 2010, p. 7–34.
- Căpățână et alii 2008 D. Căpățână, S. E. Teodor, A. Ioniță, B. Ciupercă, A. Bădescu, *Cetatea de la Tabla Bușii (com. Cerașu, jud. Prahova) – campaniile arheologice 1995–1996, 1998*, MCA S.N. 4, 2008, p. 157–182.
- Comșa 1969 M. Comșa, *Cercetările de la Slon și importanța lor pentru studiul formării relațiilor feudale la sud de Carpați*, Studii și materiale privitoare la trecutul istoric al jud. Prahova 2, 1969, p. 21–29.
- Comșa 1978 M. Comșa, *Un knézat roumain des X<sup>e</sup>-XII<sup>e</sup> siècles à Slon-Prahova*, Dacia N.S. 22, 1978, p. 303–308.
- Comșa 1981 M. Comșa, *Cetatea de lemn din secolele VIII-IX de la Slon-Prahova*, MN 5, 1981, p. 133–135.
- Cruceru 2017 A.I. Cruceru, *Vârful lui Crai, o interpretare a toponimului din Munții Tătaru*, Milcovia, Seria a III-a, anul XIII, nr. 24, ianuarie – iunie 2017, p. 112–117.
- Cruceru, Buterez 2012 A.I. Cruceru, C. Buterez, *Drumul Teleajenului și drumul Buzăului. Noi repere geografice și istorice*, Mousaios 18, 2012, p. 249–275.
- Hansen 2010 S. Hansen, *Communication and exchange between the Northern Caucasus and Central Europe in the fourth millennium BC*, în S. Hansen, A. Hauptmann, I. Motzenbäcker, E. Pernicka (eds.), *Von Majkop bis Trialeti. Gewinnung und Verbreitung von Metallen und Obsidian in Kaukasien im 4.-2. Jt. v. Chr. Beiträge des Internationalen Symposium in Berlin vom 1.-3. Juni 2006*, Kolloquien zur Vor- und Frühgeschichte 13, Bonn, 2010, p. 297–316.
- Hansen 2011 S. Hansen, *Metal in South-Eastern and Central Europe between 4500 and 2900 BCE*, în Ü. Yalçın (ed.), *Anatolian Metal V*, Der ANSCHNITT 24, 2011, p. 137–149.
- Junghans, Sangmeister, Schröder 1968 S. Junghans, E. Sangmeister, M. Schröder, *Kupfer und Bronze in der frühen Metallzeit Europas, Studien zu den Anfängen der Metallurgie 2 (1–3)*, Berlin, 1968.
- Mihai, Nedelcu, Buterez 2015 B.A. Mihai, A. Nedelcu, C. Buterez (ed.), *Județul Prahova. Spațiu. Societate. Economie. Mediu*, București, 2015.
- Motzoi-Chicideanu, Șandor-Chicideanu 2015 I. Motzoi-Chicideanu, M. Șandor-Chicideanu, *Câteva date noi privind cronologia culturii Monteoru*, Mousaios 20, 2015, p. 9–53.
- Palincaș 2000 N. Palincaș, *Un topor de bronz găsit în București și câteva observații cu privire la tipul Pădureni*, BMJTAG S.N. 5–6, 2000, p. 263–269.
- Petrescu-Dîmbovița 1977 M. Petrescu-Dîmbovița, *Depozitele de bronzuri din România*, București, 1977.

- Soroceanu 2012 T. Soroceanu, *Die Kupfer- und Bronzedepots der frühen und mittleren Bronzezeit in Rumänien / Depozitele de obiecte din cupru și bronz din România. Epoca timpurie și mijlocie a bronzului*, Archaeologia Romanica 5, Cluj-Napoca – Bistrița, 2012.
- Szeverényi 2013 V. Szeverényi, *The Earliest Copper Shaft-Hole Axes in the Carpathian Basin: Interaction, Chronology and Transformations of Meaning*, în A. Anders, G. Kulcsár (eds.), *Moments in Time, Papers Presented to Pál Raczky on His 60<sup>th</sup> Birthday*, Budapest, 2013, p. 661–669.
- Vulpe 1970 A. Vulpe, *Die Äxte und Beile in Rumänien, I*, PBF IX, 2, 1970, München.
- Vulpe, Tudor 1970 A. Vulpe, E. Tudor, *Cu privire la topoarele de metal cu gaură de înmănușare transversală*, SCIV 21, 3, 1970, p. 417–427.

## A SHAFT-HOLE AXE DISCOVERED IN SLON (CERAȘU LOCALITY, PRAHOVA COUNTY)

### ABSTRACT

The aim of this paper is to introduce into the scholarly literature a shaft-hole axe recently included in the patrimony of the Prahova County Museum of History and Archaeology. The artefact is an isolated discovery from northern Muntenia, Slon village, Cerașu locality, Prahova County. The item was assigned, according to certain typological features, to the Pădureni type. The text approaches topics such as the dispersal, the chronological and cultural assignment of these axes.

**Keywords:** Slon, shaft-hole axe, Muntenia, Bronze Age, mountains

### LIST OF CAPTIONS AND TABLES

Fig. 1. Slon. a. Photo of the place of discovery (author Lucian Avram); b. map of the area, indicating the place of discovery (author Bogdan Olariu); c. Google Earth image of the region of discovery (1. the Tabla Buții Medieval fortress; 2. Vârful lui Mănăilă; 3. the place of discovery of the shaft-hole axe; 4. Vârful lui Crai; 5. the Slon fortress, *La Ciugă* place).

Fig. 2. The shaft-hole axe from Slon.

Fig. 3. The Sinaia hoard (after Vulpe 1970, Taf. 11).

Fig. 4. Shaft-hole axes assigned to the Pădureni type: Sighișoara (a), Racoșul de Jos (b), Hărman (c), Tătaru (d), Pădureni (e) (following Vulpe 1970, Taf. 8–11).

Fig. 5. Map of the discoveries mentioned in the text (author Bogdan Olariu).

Fig. 6. a. Drawing indicating the discovery place of the shaft-hole axe from Teișani (after Brezeanu 1991, p. 39); the shaft-hole axe from Teișani, photo (b) and drawing (c) (after Vulpe 1970, Taf. 9/135).

Tab. 1. The compositional analysis of the shaft-hole axe from Slon.

## ABREVIERI

- ActaMN – Acta Musei Napocensis, Muzeul Național de Istorie a Transilvaniei, Cluj-Napoca  
Acta Siculica – Acta Siculica. A Székely Nemzeti Múzeum  
AÉ – l'Année Épigraphique, Paris  
AHB – Annals of Human Biology  
AIIA Iași – Anuarul Institutului de Istorie și Arheologie, Iași  
AJDC – American Journal of Diseases of Children  
AJPA – American Journal of Physical Anthropology  
AO – Arhivele Olteniei, Craiova  
AOB – Archives of Oral Biology  
Apulum – Acta Musei Apulensis, Alba Iulia  
Argesis – Argesis, Muzeul Județean Argeș, Pitești  
ArhMold – Arheologia Moldovei, Iași – București  
Ars Transilvaniae – Ars Transilvaniae, Institutul de Arheologie și Istoria Artei al Academiei Române, Cluj-Napoca  
AUA-SH – Annales Universitatis Apulensis – Series Historica, Alba Iulia  
AUVT-SAH – Annales d'Université « Valahia » Târgoviște, Section d'Archéologie et d'Histoire, Târgoviște  
BAM – Bibliotheca Achaologica Moldaviae, Iași  
BCMI – Buletinul Comisiunii Monumentelor Istorice, București  
BCSS – Buletinul Cercurilor Științifice Studențești, București  
BHAUT – Bibliotheca Historica et Archaeologica Universitatis Timisiensis, Timișoara  
BMA – Bibliotheca Memoriae Antiquitatis, Piatra Neamț  
BMI – Buletinul Monumentelor Istorice, București  
BMJT – Buletinul Muzeului Județean Teleorman, Alexandria  
BMJTAG – Buletinul Muzeului Județean „Teohari Antonescu”, Giurgiu  
BMSAP – Bulletins et Mémoires de la Société d'Anthropologie de Paris  
BOR – Biserica Ortodoxă Română, București  
BSNAF – Bulletin de la Société nationale des antiquaires de France, Paris  
CCA – Cronica Cercetărilor Arheologice din România, București  
CCGG – Cahiers du Centre Gustav-Glotz, Publications de la Sorbonne, Paris  
CEpR – C.C. Petolescu, *Cronica Epigrafică a României*, SCIVA, București  
Chiron – Chiron. Mitteilungen der Kommission für Alte Geschichte und Epigraphik des Deutschen Archäologischen Instituts, München  
CI – Cercetări istorice (serie nouă), Iași  
CIGD – L. Ruscu, *Corpus Inscriptionum Graecarum Dacicarum*, Debrecen, 2003  
CIL – *Corpus Inscriptionum Latinarum*, Berlin, 1863–  
CIRB – V.V. Struve et alii, *Corpus Inscriptionum Regni Bosporani*, Moscova – Leningrad, 1965  
Cumidava – Cumidava, Muzeul Județean Brașov  
Dacia – Dacia. Recherches et Découvertes Archéologiques en Roumanie, București; N.S. (nouvelle série); Revue d'Archéologie et d'Histoire Ancienne, București  
Der ANSCHNITT – Der Anschnitt. Vereinigung der Freunde von Kunst und Kultur im Bergbau, Bochum  
FolMorph – Folia Morphologica

- Forschungen – Forschungen zur Volks- und Landeskunde, București
- FSI – Forensic Science International
- Homo – Homo. Journal of Comparative Human Biology
- IDR – *Inscriptiones Daciae Romanae – Inscriptiile Daciei romane*, colecție coordonată de D.M. Pippidi și I.I. Russu, București, I. *Introducere istorică și epigrafică – Diplomele militare – Tăblițele cerate* (I.I. Russu), 1975; II. *Oltenia și Muntenia* (G. Florescu și C.C. Petolescu), 1977; III/1. *Dacia Superior. Zona de sud-vest* (I.I. Russu, în colaborare cu N. Gudea, V. Wollmann și M. Dușanić), 1977; III/2. *Ulpia Traiana Dacica (Sarmizegetusa)* (I.I. Russu, în colaborare cu I. Piso și V. Wollmann), 1980; III/3. *Dacia Superior. Zona centrală (teritoriul dintre Ulpia Traiana, Micia, Apulum, Alburnus Maior, Valea Crișului)* (I.I. Russu, în colaborare cu O. Floca și V. Wollmann), 1984; III/4. *Zona răsăriteană* (I.I. Russu), 1988; III/5 *Inscriptions d'Apulum* (deux fascicules, I. Piso), Paris, 2001 (Mémoires de l'Académie des Inscriptions et Belles Lettres, XXIV); III/6. *Apulum – Instrumentum domesticum*, București, 1999 (C.L. Băluță)
- IDRE – C.C. Petolescu, *Inscriptions de la Dacie romaine. Inscriptiones Daciae Romanae. Inscriptions externes concernant l'histoire de la Dacie (I<sup>er</sup>-III<sup>e</sup> siècles)*, I–II, Bucarest, 1996–2000
- IGBulg V – G. Mihailov, *Inscriptiones Graecae in Bulgaria repertae*, V, Sofia, 1997
- IGLR – Emilian Popescu, *Inscriptiile grecești și latinești descoperite pe teritoriul României*, București, 1976
- IGR – *Inscriptiones Graecae ad Res Romanas Pertinentes*, Paris
- IJAE – Italian Journal of Anatomy and Embryology
- IJM – International Journal of Morphology
- IJO – International Journal of Osteoarchaeology
- ILD – C.C. Petolescu, *Inscripții latine din Dacia*, I–II, București, 2005–2016
- ILS – H. Dessau, *Inscriptiones Latinae Selectae*, Berlin, I (1892), II/1–2 (1906), III/1 (1914), III/2 (1916)
- ISM – *Inscriptiones Scythiae Minoris – Inscriptiile din Sythia Minor*, București, I. *Histria și împrejurimile* (D.M. Pippidi), 1983; II. *Tomis și teritoriul său* (I. Stoian), 1987; III. *Callatis et son territoire* (A. Avram), 1999; IV. *Tropaeum – Durostorum – Axiopolis* (E. Popescu), 2015; V. *Capidava – Troesmis – Noviodunum* (E. Doruțiu-Boilă), 1980; VI.2. *Tomis et son territoire* (A. Avram, M. Bărbulescu, L. Buzoianu), 2018
- Istros – Istros, Muzeul Brăilei
- JAnat – Journal of Anatomy
- JAS – Journal of Archaeological Science
- JFS – Journal of Forensic Science
- JHE – Journal of Human Evolution
- JNA – Journal of Neolithic Archaeology
- LGPN IV – P. Fraser, E. Matthews *et alii* (eds.), *A Lexicon of Greek Personal Names*, vol. IV. *Macedonia, Thrace, Northern Regions of the Black Sea*, Oxford, 2005
- LGPN V.A – Th. Corsten *et alii* (eds), *A Lexicon of Greek Personal Names*, vol. V.A. *Coastal Asia Minor: Pontus to Ionia*, Oxford, 2010
- MCA – Materiale și Cercetări Arheologice, București
- MEFRA – Mélanges de l'École Française de Rome. Antiquité, Roma
- MemAnt – Memoria Antiquitatis, Piatra Neamț
- Milcovia – Milcovia. Revistă regională de studii, Focșani
- MMS – Mitropolia Moldovei și Sucevei, Iași
- MN – Muzeul Național, București
- Morphologie – Morphologie. Bulletin de l'Association des Morphologistes
- Mousaios – Mousaios. Muzeul Județean Buzău, Buzău
- PBF – Prähistorische Bronzefunde, München – Stuttgart
- Peuce – Peuce, Studii și cercetări de istorie și arheologie, Institutul de Cercetări Eco-Muzeale „Gavrilă Simion”, Tulcea

- PhTRS – Philosophical Transactions of the Royal Society  
PIR<sup>2</sup> – *Prosopographia Imperii Romani, saec. I–III*, ed. II, Berlin – Leipzig  
PME – H. Devijver, *Prosopographia militiarum equestrium quae fuerunt ab Augusto ad Gallienum*, 5 vol., Louvain, 1976–1993  
PNAS – Proceedings of the National Academy of Sciences of the United States of America  
Pontica – Pontica. Studii și materiale de istorie, arheologie și muzeografie, Muzeul de Istorie Națională și Arheologie  
PZ – Praehistorische Zeitschrift, Leipzig – Berlin  
RCAN – Revista de Cercetări Arheologice și Numismatice, Muzeul Municipiului București  
RÉSEE – Revue des Études Sud-Est Européennes, București  
RevMuz – Revista Muzeelor, București  
RGZM – Barbara Pferdehirt, *Römische Militärdiplome und Entassungsurkunden in der Sammlung des Römisch-Germanischen Zentralmuseums*, Mainz, 2004  
RI – Revista Istorică, București  
RMD – *Roman Military Diplomas*, London, I (M.M. Roxan, 1978), II (M.M. Roxan, 1985), III (M.M. Roxan, 1993), IV (M.M. Roxan, P.A. Holder, 2003), V (P.A. Holder, 2006)  
RMI – Revista Monumentelor Istorice, Comisia Națională a Monumentelor, Ansamblurilor și Siturilor Istorice, București  
SAA – Studia Antiqua et Archaeologica, Iași  
SCIV(A) – Studii și Cercetări de Istorie Veche (și Arheologie), București  
SEG – *Supplementum Epigraphicum Graecum*, Leiden, Amsterdam, Leiden, 1923–1971, 1979–  
SMIM – Studii și Materiale de Istorie Medie, București  
StCl – Studii Clasice, București  
Suceava – Suceava. Anuarul Muzeului Național al Bucovinei, Suceava  
TD – Thraco-Dacica, București  
Transylvanian Review – Transylvanian Review, Romanian Academy, Centre for Transylvanian Studies, Cluj–Napoca  
Tyragetia – Tyragetia. Anuarul Muzeului Național de Istorie a Moldovei, Chișinău  
ZPE – Zeitschrift für Papyrologie und Epigraphik, Bonn

