

STUDII ȘI CERCETĂRI
DE
ISTORIE VECHĂ ȘI ARHEOLOGIE

TOMUL 69 – 2018

1–4

SUMAR

STUDII

ADINA BORONEANȚ, MEDA TODERAȘ, Considerații preliminare asupra plasticii din situl 4 de la Gothatea	5
AUREL-DANIEL STĂNICĂ, GABRIEL VASILE, Date arheologice și antropologice despre o necropolă medio-bizantină de la Isaccea– <i>Noviodunum</i> (jud. Tulcea), sectorul <i>Terenul Poliției de Frontieră</i>	49
DANIELA MARCU ISTRATE, Feldioara înainte și după cavalerii teutoni. Fortificația așezării medievale.....	121

NOTE ȘI DISCUȚII

ION MAREȘ, Date noi referitoare la obținerea sării din saramură în eneolitic. Brichetaje descoperite în așezarea Cucuteni A-B ₁ de la Adâncata – <i>Dealul Lipovanului</i> (jud. Suceava).....	155
BIANCA PREDĂ-BĂLĂNICĂ, ALIN FRÎNCULEASA, DANIEL GARVĂN, Un topor cu gaură de înmănușare transversală descoperit la Slon (com. Cerașu, jud. Prahova)	177
DRAGOȘ MĂNDESCU, Descoperiri funerare aparținând grupului Ferigile la Stoenești – <i>Valea Miriutei</i> (jud. Argeș).....	193
ALEXANDRU AVRAM, Inscription funéraire hellénistique d’Istros.....	213
CONSTANTIN C. PETOLESCU, Participarea flotei romane la războiul dacic al împăratului Traian.....	217
ADRIAN BĂTRÎNA, LIA BĂTRÎNA, Din nou despre biserica „Sfântul Nicolae” din Rădăuți.....	225

CRONICA VIEȚII ȘTIINȚIFICE

CONSTANTIN C. PETOLESCU, Cronica epigrafică a României (XXXVII, 2017).....	269
LIANA OȚA, Sesiunea anuală de comunicări științifice a Institutului de Arheologie „Vasile Pârvan”	287

OANA DAMIAN, „140 de ani de arheologie dobrogeană”. Cronica unei expoziții.....	329
OANA DAMIAN, Nufăru 40. Colocviu și expoziție fotodocumentară dedicate cercetării arheologice a unei cetăți bizantine de la gurile Dunării, <i>Proslavița</i>	337
<i>TEZE DE DOCTORAT</i>	
FLORIN CIULAVU, Activitatea monetăriei de la Alba Iulia. Studiu numismatic, istoric și arheologic	347
<i>IN MEMORIAM</i>	
Gânduri despre Dumitru (Mitrut) Țicu (<i>Zeno Karl Pinter</i>).....	355
<i>RECENZII ȘI NOTE BIBLIOGRAFICE</i>	
Jenny Strauss Clay, Irad Malkin, Yannis Z. Tzifopoulos (eds.), <i>Panhellenes at Methone: graphê in Late Geometric and Protoarchaic Methone, Macedonia (ca 700 BCE)</i> , Trends in Classics - supplementary volumes 44, Editura Walter de Gruyter, Berlin – Boston, 2017, x + 377 p. (<i>Iulian Bîrzescu</i>)	359
Nathan Badoud, <i>Le temps de Rhodes. Une chronologie des inscriptions de la cité fondée sur l'étude de ses institutions</i> , Vestigia. Beiträge zur alten Geschichte 63, Editura C.H. Beck, München, 2015, XVII + 542 p., 148 fig. (<i>Iulian Bîrzescu</i>)	361
Toni Năco del Hoyo, Fernando López Sánchez (eds.), <i>War, Warlords, and Interstate Relations in the Ancient Mediterranean</i> , Impact of Empire 28, Leiden – Boston, Editura Brill, 2018, xiv + 504 p. (<i>Liviu Mihail Iancu</i>)	363
Christoph Hinker, <i>Ausgewählte Typologien provinzialrömischer Kleinfunde. Eine theoretische und praktische Einführung</i> . Beiträge zur Archäologie 8, Editura LIT, Viena – Berlin, 2013, 368 p., 58 ilustrații (<i>Cristina-Georgeta Alexandrescu</i>).....	367
Gleb V. Kubarev, <i>Altürkische Gräber des Altaj</i> , Archäologie in Eurasien, Band 33, Editura Dr. Rudolf Habelt, Bonn, 2017, XII + 402 p., 457 fig. (<i>Adrian Ioniță</i>).....	369
Maria-Venera Rădulescu, <i>Meșteșug, artă, document. Cahlele din Țara Românească, secolele XIV–XVII</i> , Editura Cetatea de Scaun, Târgoviște, 2016–2017, 430 p. (incluzând 19 fig. și 158 pl.) (<i>Daniela Marcu Istrate</i>).....	372
Sófalvi András, <i>Hadakozás és önvédelem a középkori és fejedelemség kori udvarhelyszéken/Război și autoapărare în scaumul Odorhei în Evul Mediu și epoca Principatului</i> , Erdélyi Múzeum-Egyesület/Editura Muzeului Ardelean, Kolozsvár/Cluj-Napoca, 2017, 616 p. (incluzând 549 fig. și o hartă) (<i>Daniela Marcu Istrate</i>)	375
Ioan Marian Țiplic (ed.), <i>Oameni și comunități în jurul Carpaților</i> (Minerva, IV; Collectanea, 2), Academia Română, Centrul de Studii Transilvane, Cluj-Napoca, 2015, 202 p. (<i>Sebastian Ovidiu Dobrotă</i>)	378
<i>Pontica</i> L, 2017 (<i>Oana Damian</i>)	380
<i>ABREVIERI</i>	385

ÉTUDES ET RECHERCHES
D'HISTOIRE ANCIENNE
ET D'ARCHÉOLOGIE

TOME 69 – 2018

1–4

SOMMAIRE

ÉTUDES

ADINA BORONEANȚ, MEDA TODERAȘ, Preliminary considerations regarding some plastic representations from Site 4 at Gothatea	5
AUREL-DANIEL STĂNICĂ, GABRIEL VASILE, Archaeological and anthropological data on a Middle-Byzantine necropolis at Isaccea–Noviodunum (Tulcea County), <i>Border Police Territory</i> sector	49
DANIELA MARCU ISTRATE, Feldioara before and after the Teutonic Knights. The mediaeval fortification	121

NOTES ET DISCUSSIONS

ION MAREȘ, New data regarding salt extraction from brine in the Eneolithic. Briquetages discovered in the Cucuteni A-B ₁ settlement from Adâncata – <i>Dealul Lipovanului</i> , Suceava County	155
BIANCA PREDĂ-BĂLĂNICĂ, ALIN FRÎNCULEASA, DANIEL GARVĂN, A shaft-hole axe discovered in Slon (Cerașu locality, Prahova County)	177
DRAGOȘ MĂNDESCU, Funerary findings belonging to Ferigile group at Stoenești – <i>Valea Miriuței</i> (Argeș County)	193
ALEXANDRU AVRAM, Inscription funéraire hellénistique d'Istros.....	213
CONSTANTIN C. PETOLESCU, La participation de la flotte romaine à la guerre dacique de l'empereur Trajan	217
ADRIAN BĂTRÎNA, LIA BĂTRÎNA, Once more about the "Saint Nicholas" church from Rădăuți	225

CHRONIQUE SCIENTIFIQUE

CONSTANTIN C. PETOLESCU, Chronique épigraphique de la Roumanie (XXXVII, 2017) ..	269
LIANA OȚA, Session annuelle de communications scientifiques de l'Institut d'Archéologie « Vasile Pârvan »	287

OANA DAMIAN, « 140 ans d'archéologie dobroudjéene ». Chronique d'une exposition	329
OANA DAMIAN, Nufăru 40. Colloque et exposition photodocumentaire dédiés à la recherche archéologique d'une forteresse byzantine, située à l'embouchure du Danube, <i>Proslavitza</i>	337
<i>THÈSES DE DOCTORAT</i>	
FLORIN CIULAVU, The activity of the mint of Alba Iulia. Numismatic, historical and archaeological study	347
<i>IN MEMORIAM</i>	
Thoughts about Dumitru (Mitrut) Ţicu (<i>Zeno Karl Pinter</i>).....	355
<i>COMPTE RENDUS ET NOTES BIBLIOGRAPHIQUES</i>	
Jenny Strauss Clay, Irad Malkin, Yannis Z. Tzifopoulos (eds.), <i>Panhellenes at Methone: graphê in Late Geometric and Protoarchaic Methone, Macedonia (ca 700 BCE)</i> , Trends in Classics - supplementary volumes 44, Editura Walter de Gruyter, Berlin – Boston, 2017, x + 377 p. (<i>Julian Bîrzescu</i>)	359
Nathan Badoud, <i>Le temps de Rhodes. Une chronologie des inscriptions de la cité fondée sur l'étude de ses institutions</i> , Vestigia. Beiträge zur alten Geschichte 63, Editura C.H. Beck, München, 2015, XVII + 542 p., 148 fig. (<i>Julian Bîrzescu</i>)	361
Toni Năco del Hoyo, Fernando López Sánchez (eds.), <i>War, Warlords, and Interstate Relations in the Ancient Mediterranean</i> , Impact of Empire 28, Leiden – Boston, Editura Brill, 2018, xiv + 504 p. (<i>Liviu Mihail Iancu</i>)	363
Christoph Hinker, <i>Ausgewählte Typologien provinzialrömischer Kleinfunde. Eine theoretische und praktische Einführung</i> . Beiträge zur Archäologie 8, Editura LIT, Viena – Berlin, 2013, 368 p., 58 ilustrații (<i>Cristina-Georgeta Alexandrescu</i>).....	367
Gleb V. Kubarev, <i>Altürkische Gräber des Altaj</i> , Archäologie in Eurasien, Band 33, Editura Dr. Rudolf Habelt, Bonn, 2017, XII + 402 p., 457 fig. (<i>Adrian Ioniță</i>).....	369
Maria-Venera Rădulescu, <i>Meșteșug, artă, document. Cahlele din Țara Românească, secolele XIV–XVII</i> , Editura Cetatea de Scaun, Târgoviște, 2016–2017, 430 p. (incluzând 19 fig. și 158 pl.) (<i>Daniela Marcu Istrate</i>).....	372
Sófálvi András, <i>Hadakozás és önvédelem a középkori és fejedelemség kori udvarhelyszéken/Război și autoapărare în scaunul Odorhei în Evul Mediu și epoca Principatului</i> , Erdélyi Múzeum-Egyesület/Editura Muzeului Ardelean, Kolozsvár/Cluj-Napoca, 2017, 616 p. (incluzând 549 fig. și o hartă) (<i>Daniela Marcu Istrate</i>)	375
Ioan Marian Țiplic (ed.), <i>Oameni și comunități în jurul Carpaților</i> (Minerva, IV; Collectanea, 2), Academia Română, Centrul de Studii Transilvane, Cluj-Napoca, 2015, 202 p. (<i>Sebastian Ovidiu Dobrotă</i>)	378
<i>Pontica L</i> , 2017 (<i>Oana Damian</i>)	380
<i>ABRÉVIATIONS</i>	385

DESCOPERIRI FUNERARE APARTINÂND GRUPULUI FERIGILE LA STOENEȘTI – VALEA MIRIUȚEI (JUD. ARGEȘ)

DRAGOȘ MĂNDESCU*

Rezumat: Articolul valorifică științific descoperirile funerare făcute în anul 1989 la Stoenești – Valea Miriuței (jud. Argeș), în urma unor săpături de salvare conduse de muzeograful T. Cioflan de la Muzeul Județean Argeș. Au fost cercetați atunci doi tumuli cu manta din piatră (diametrul de 8–9 m și înălțimea de 0,5–1 m), conținând morminte de incinerare. Ritul și ritualul funerar, ca și inventarul arheologic au condus la atribuirea acestor morminte grupului Ferigile. Sunt prezentate pe larg datele legate de amplasamentul sitului, obținute în urma recunoașterilor de teren recente. În muzeul din Pitești se păstrează o parte a documentației săpăturilor de salvare și un mic lot ceramic din aceste morminte, precum și o fibulă de bronz fragmentară reparată în vechime. Pe baza acestor date, se discută tipologia și cronologia inventarului funerar păstrat (fragmente de cești, căni, străchini cu marginea invazată, vase mari pântecoase, toate lucrate cu mâna și aparținând unor tipuri și forme cunoscute în ansamblul grupului Ferigile; fibula aparține probabil tipului Glasinac cu două resorturi la capetele arcului). Cel mai probabil, mormintele hallstatiene de la Stoenești aparțin fazei Ferigile-Sud. Aceasta este prima semnalare a prezenței grupului Ferigile pe valea râului Dâmbovița. Descoperirile de la Stoenești contribuie la conturarea mai clară a exprimării grupului Ferigile într-o microzonă bine definită din nord-estul județului Argeș, cu raza de maximum 15 km, delimitată de valea Râului Târgului la vest și de cea a Dâmboviței la est.

Cuvinte-cheie: Stoenești (jud. Argeș), morminte de incinerare, tumuli, grupul Ferigile, ceramică, fibulă reparată, prima epocă a fierului

Cu trei decenii în urmă, în vara anului 1989, un colectiv de muzeografi de la Muzeul Județean Argeș a efectuat cercetări arheologice în comuna Stoenești, jud. Argeș. Au fost vizate două situri, în care săpăturile au avut loc simultan, pe durata lunii iulie: un cimitir de incinerare din perioada târzie a primei epoci a fierului, situat în punctul *Valea Miriuței*, sondat de Teodor Cioflan, și platoul înalt de lângă satul Bădeni (punctul *Mălăiște*), unde, în 1595, oastea lui Mihai Viteazul își așezase tabăra, cercetat de Spiridon Cristocea.

Niciuna dintre cele două săpături nu a fost publicată. Cu toate acestea, unele informații au pătruns în literatură, fiind oferite de către autorii cercetărilor colegilor de breaslă ce au manifestat interes pentru respectivele descoperiri¹. Trebuie spus că

* Muzeul Județean Argeș, Pitești; e-mail: dragos_mandescu@yahoo.com.

¹ Măndescu 1999, p. 9, nr. 10, fig. 10; Neagoe, Păduraru 2001, p. 110–111; Măndescu, Dumitrescu, Păduraru 2014, p. 40, nr. 19 (Bădeni – *Mălăiște*), respectiv p. 161, nr. 463 (Stoenești – *Valea Miriuței*).

săpăturile din iulie 1989 au oferit argumente considerate suficient de consistente pentru ca siturile respective să fie incluse în Repertoriul Arheologic Național și în Lista Monumentelor Istorice.

În cele ce urmează, ne propunem valorificarea descoperirilor de la Stoenеști – *Valea Miriuței* și punerea lor în circuitul științific pe baza unor documente de arhivă și a materialului arheologic păstrat în colecția Muzeului Județean Argeș.

Detalii legate de săpăturile arheologice din acest punct se regăsesc într-un document din arhiva științifică a Muzeului Județean Argeș – „Raport de cercetare arheologică Stoenеști 1989”, alcătuit din pagini dactilografiate și fotografii alb-negru, precum și din textul unei comunicări (care reia în mare măsură raportul menționat), intitulată „Mărturii dacice descoperite pe raza comunei Stoenеști”, pe care autorul cercetărilor (T. Cioflan) o semnează, împreună cu S. Cristocea, prezentate la Sesiunea de comunicări științifice a Muzeului Orășenesc Câmpulung, 28–29 octombrie 1989.

Din acestea, aflăm că săpăturile au avut loc în luna iulie 1989, pe un platou aflat pe versantul nordic al Văii Miriuța, pe terenul CAP Stoenеști, la o depărtare de circa 700 m de drumul național Câmpulung – Târgoviște, aproape de intrarea în sat (fig. 1/1). Cercetarea a avut caracter de salvare, fiind prilejuită de terasarea și amenajarea terenului de către fosta Întreprindere de Execuție și Exploatare a Lucrărilor de Îmbunătățiri Funciare Argeș, în vederea plantării unei livezi de pomi fructiferi.

Au fost trasate două secțiuni pe axul lung al platoului, pe direcția nord-sud, cu dimensiuni fiecare de 20 × 2 m, dezvelindu-se două grămezi de bolovani de diferite mărimi (din fotografiile păstrate rezultă că predominau pietrele de mari dimensiuni – fig. 2) care marcau mantalele ovale a doi tumuli apropiați (tangenți?), cu diametrul de 8–9 m și înălțimea de 0,5–1 m.

Este prezentată și stratigrafia (humus actual, negru, cu o grosime de 0,15–0,25 m, care suprapune un strat brun-negricios, situat între adâncimile de 0,25 și 0,65 m, după care începe sterilul brun gălbui), cu precizarea că „în stratul de cultură [stratul brun-negricios, n.n.] au apărut fragmente ceramice, cărbune, fragmente de oase, o fibulă de bronz etc.”.

Nu se precizează numărul mormintelor, dar se arată că acestea erau de incinerare în urnă cu capac, depusă „semiîngropat” în centrul tumulului, peste care se înălța mantaua de bolovani și pământ. Totodată, fibula descoperită în mantaua tumulului 1 este pusă în legătură cu un mormânt secundar.

Nu sunt făcute referiri la aspectul, cantitatea sau dispunerea oaselor și a cărbunilor în ansamblul tumulilor. În afară de fibula menționată, materialul arheologic descoperit pare să fi fost alcătuit exclusiv din fragmente ceramice, atât acoperite de mantaua de bolovani (provenind mai ales de la străchini, ceșcuțe, cești și, mai rar, căni), cât și situate în marginea acesteia, parțial în afara zonei acoperite de bolovani din manta (în special vase mari, vase pântecoase, căni și vase borcan).

Descrierea ceramicii, tributară terminologiei și manierei de prezentare utilizate de Alexandru Vulpe cu două decenii în urmă², ocupă un spațiu extins. Ceramica este neagră în spărtură, a fost slab arsă, într-un mediu semi-deschis, vasele căpătând o culoare brună. Unele fragmente sunt negre în interior și brune în exterior. Suprafața este acoperită în general cu un slip fin, mai mult sau mai puțin lustruit. Dintre principalele forme care se pot reconstitui sunt menționate străchinile cu marginea arcuită spre interior, străchinile tronconice, ceștile tronconice cu o toartă supraînălțată și vasele mari pântecoase, fără toartă, cu apucători late sub pântec. Decorul este realizat, în majoritatea cazurilor, prin caneluri, apoi prin modelare (butoni pe toate) și, foarte rar, prin incizii. Uneori, canelurile sunt executate larg (pe pantecele ceștilor, pe umărul străchinilor și pe toartele cu apucători late), dând impresia de decor în relief. Butonii de toartă sunt aflați exclusiv pe cești, cei mai frecvenți fiind cei cu peduncul și extremitatea discooidală, cu proeminență în mijloc, cu analogii cunoscute la Tigveni și Curtea de Argeș.

Mormintele au fost datate de descoperitorul lor, pe baza fibulei și a ceramicii, în „epoca târzie hallstattiană (sec. VI–IV a.Chr.)” și au fost atribuite grupului arheologic Ferigile.

Direcția noastră de cercetare a fost reprezentată, pentru început, de localizarea cât mai exactă în teren a acestui sit, de verificarea situației topografice și a elementelor de peisaj, pentru ca, într-o etapă ulterioară, să ne îndreptăm atenția asupra identificării, examinării și prelucrării materialului arheologic descoperit în 1989 și păstrat în depozitul Muzeului Județean Argeș.

O primă tentativă de recunoaștere în teren, fără rezultate concludente, a fost efectuată în 2005. Periegheza minuțioasă din 23 mai 2018, când am beneficiat și de ajutorul generos dat de confruntarea peisajului actual cu fotografiile atașate raportului scris din 1989, a dus în cele din urmă la identificarea exactă în teren a punctului respectiv. Acesta se află la vest de satul Stoenești, la circa 600 m sud-vest de DN 72A Câmpulung – Târgoviște, pe versantul nordic al văii adânci brăzdate de la sud-vest la nord-est de Miriuța, astăzi un firav curs de apă, afluent direct al râului Dâmbovița de pe partea sa dreaptă (fig. 1/2). Firul de apă care dă numele Văii Miriuța curge la circa 350 m sud de punctul în care au fost descoperite mormintele, așadar aproape de limita distanței maxime de 350–400 m (dar în normele constatate, totuși) la care sunt situate necropolele grupului Ferigile față de cursurile de apă³. Dâmbovița curge la 2,3 km către est față de locul tumulilor. Punctul în care au fost efectuate săpăturile din 1989 se află la altitudinea de 678 m, terenul, care urmează o pantă lină către sud, formând acolo o mică „treaptă”. Zona este astăzi ocupată cu fânețe și livezi de pomi fructiferi, unele loturi fiind împrejmuite. Urmele săpăturilor din 1989 se disting ușor printr-o alveolare în terenul relativ uniform. Alți tumuli care să marcheze o eventuală necropolă sau măcar un grup de amenajări funerare nu se

² Vulpe 1967, p. 37–58.

³ Măndescu 2016, p. 156–157, fig. 4.

mai observă la suprafață. În iarbă, însă, am găsit risipite câteva pietre de mari dimensiuni, care nu erau bolovani de râu (cum îndeobște se regăsesc în mantaua tumulilor grupului Ferigile), ci dislocați din stâncile native din zonă, zăcămintul geologic fiind astăzi exploatat din plin prin intermediul carierei de calcar de la Mateiaș (recent, o nouă exploatare a fost deschisă pe versantul opus al văii, la mai puțin de 700 m sud-est de locul descoperirilor).

În contrast cu descrierea amănunțită a ceramicii descoperite la Stoenеști, așa cum este ea înfățișată în raportul de săpătură, în colecția arheologică a Muzeului Județean Argeș au fost înregistrate și se regăsesc numai 18 piese cu această proveniență. Lotul a fost înregistrat sub nr. 3309–3325 și 3334 în registrul-inventar I. V. (= colecția de istorie veche) la 30 noiembrie 1989 de către T. Cioflan și se compune din 16 fragmente ceramice provenind din vase lucrate exclusiv cu mâna (I. V. 3309–3324, cu denumirile „fragment vas”, „fragment buză vas”, „fragment buză taler”, „fragment toartă vas” și „fragment bumb vas”), un „fragment de nucleu de silex” (I. V. 3325) și un „arc de fibulă” din bronz (I. V. 3334) (fig. 3). În rubricile aceluiași registru-inventar sunt oferite și unele detalii relative la contextul arheologic în care respectivele piese au fost descoperite. Cu toate acestea, nu există o repartizare a lor pe tumuli sau pe mormintele din care făceau parte, iar aceste informații sunt astăzi imposibil de recuperat.

Conform detaliilor menționate, aproape toate piesele înregistrate au fost descoperite în secțiunea 1, carourile 5–8, la adâncimi cuprinse între 0,55 și 0,72 m, după cum urmează: în caroul 5, la -0,65 m – fibula (I. V. 3334); în caroul 6, la -0,70 m – două fragmente ceramice (I. V. 3321–3322); în caroul 7, la -0,55/-0,69 m – 10 fragmente ceramice (I. V. 3313–3320 și 3323–3324); în caroul 8, la -0,70/-0,72 m – patru fragmente ceramice (I. V. 3309–3312). Din secțiunea 2 a rezultat doar o singură piesă, și anume „fragmentul de nucleu de silex” (I. V. 3325), găsit în caroul 3, la adâncimea de 0,36 m.

Din aceste date păstrate rezultă că, în 1989, la Stoenеști, au fost efectuate două secțiuni, așa cum se menționează și în raportul amintit anterior. Prima secțiune a afectat, cu siguranță, cel puțin un complex aparținând grupului Ferigile. Nu cunoaștem dimensiunile carourilor (putem doar bănuși că acestea au fost de 2×2 m) și nici dacă întregul material descoperit a fost recoltat și adus în muzeu (probabil că nu, ci doar acela considerat „reprezentativ, caracteristic”), însă se poate observa clar cum cantitatea fragmentelor ceramice descoperite crește și descrește progresiv, înainte și după maximul înregistrat în „caroul 7”, adâncimile la care acestea au fost descoperite variind în limitele a 0,17 m (practic, dimensiunile echivalente cu profana, dar atât de clasică „pană de cazma”, sub 20 cm). Suntem îndreptățiți, deci, a avansa ipoteza că în acel punct reprezentat de „caroul 7” a fost, de fapt, nucleul complexului (probabil un mormânt plasat în centrul tumulului). De remarcat poziția oarecum excentrică, în „caroul 5”, a fibulei, ceea ce l-a determinat, probabil, pe autorul săpăturii să afirme că această piesă provine dintr-un mormânt secundar.

În legătură cu cea de-a doua secțiune, bănuim că a fost una sterilă, fără descoperiri, de vreme ce este înregistrat ca provenind de aici doar un „nucleu de silex”, și acela fragmentar, în realitate o simplă piatră de mici dimensiuni, o piesă cu totul naturală și nicidecum un artefact. Adâncimea la care a fost găsită, de numai 0,36 m, mai sus cu aproape 20 cm față de primele fragmente ceramice din secțiunea 1, pledează, de asemenea, pentru caracterul diferit și cu totul insignifiant al acesteia. Prin urmare, vom renunța deliberat la a o mai aduce în discuție, considerând că însemnătatea acesteia în ansamblul descoperirilor de la Stoenesti este nulă.

Din lotul de 16 fragmente ceramice păstrate, două piese (I. V. 3310 și 3322), care se lipesc, fac parte din diametrul maxim și umărul unei căni decorate cu caneluri, din care se păstrează și un fragment de toartă (I. V. 3324) (fig. 3–4/5). Alte trei fragmente (I. V. 3311, 3314 și 3319), după aspectul și consistența pasteii, provin foarte probabil de la același recipient (un fragment din buză și două fragmente din umăr), și anume un vas mare pântecos (fig. 3–4/9). Fragmentele căinii au fost găsite la adâncimi diferite (între -0,55/-0,69 m și -0,70/-0,72 m), fiecare în alt carou (fragmentele de umăr I. V. 3310 și 3322 în caroul 8, respectiv 6, fragmentul de toartă I. V. 3324 în caroul 7), iar cele din vasul pântecos în același interval de adâncimi ca și fragmentele de cană, și în carouri alăturate (fragmentele de umăr I. V. 3314 și 3319, la -0,55/-0,69 m, în caroul 7; fragmentul de buză I. V. 3311, la -0,70/-0,72 m, în caroul 8). Faptul că fragmente din aceleași vase au fost descoperite în carouri diferite și nu întotdeauna alăturate, uneori chiar la adâncimi diferite, este un indiciu clar că vasele ceramice nu au fost sparte pe loc, iar fragmentele respective au fost aduse pe locul mormântului din altă parte (de la rug?, deși – cu o singură excepție, v. *infra*, nr. 4 – acestea nu prezintă urme evidente de ardere secundară). Ne oprim aici cu aceste aserțiuni care țin mai degrabă de încercarea de a desluși elementele de ritual funerar întâlnite la Stoenesti și trecem în cele ce urmează la descrierea inventarului și la determinarea tipologică și cronologică a acestuia, acolo unde este posibil.

Între cele 16 fragmente ceramice păstrate în inventarul Muzeului Județean Argeș, se recunosc câteva forme bine definite (sunt atestate nu mai puțin de zece vase: patru străchini – fig. 4/1–4; două căni – fig. 4/5–6; o ceașcă – fig. 4/7; o cupă – fig. 4/8 și două vase mari pântecoase – fig. 4/9–10), toate cu suficiente analogii în ceramica grupului Ferigile pentru a nu se justifica eventualele dubii cu privire la atribuirea lor culturală:

1. Străchini cu marginea arcuită în interior: patru fragmente de buze de la vase diferite (fig. 4/1–4), cu diametrul la gură (reconstituit) cuprins între 15 și 30 cm, trei dintre ele decorate la exterior cu caneluri oblice.

1.1. Strachină brun-gălbuie de mici dimensiuni, cu urme de angobă brun-închis, cu zone corodate, slab arsă (miezul cenușiu-negricios). Buza decorată la exterior cu caneluri oblice. Diametrul gurii 15 cm, grosimea buzei 0,6 cm. I. V. 3316 (fig. 3–4/1).

1.2. Strachină cărămizie, cu nisip și pietricele albe mărunte în pastă și suprafața de la interior netezită. Slab arsă (miezul cenușiu-negricios). Buza decorată la exterior cu caneluri oblice largi. Diametrul gurii 26 cm, grosimea buzei 0,6 cm. I. V. 3312 (fig. 3–4/2).

1.3. Strachină brun-gălbuie, cu urme de angobă brun-închis și suprafața îngrijit netezită. Slab arsă (miezul cenușiu-negricios). Buza decorată la exterior cu caneluri oblice, zonele reliefate fiind corodate. Diametrul gurii 28 cm, grosimea buzei 0,7 cm. I. V. 3318 (fig. 3–4/3).

1.4. Strachină cenușiu-brună, pasta amestecată cu pietricele albe, particule de mica și probabil cioburi pisate. Slab arsă (miezul cenușiu-negricios). Buza fără decor, fără urme de canelare sau lustruire. Diametrul gurii 30 cm, grosimea buzei 0,7–1 cm. I. V. 3315 (fig. 3–4/4).

O formă ceramică uzuală pentru Hallstattul târziu, strachina cu marginea invazată și decorată cu caneluri oblice pe exteriorul gurii este o prezență constantă și în grupul Ferigile, fără a fi apanajul exclusiv al vreuneia dintre fazele acestuia. Totuși, o analiză generală a frecvenței și distribuției descoperirilor pare a sugera o diminuare a preferinței pentru acest tip de vas pe măsură ce se avansează către orizontul final al grupului (faza Ferigile III). Încă de la început, pe baza observațiilor făcute cu deosebire pe inventarele ceramice de la Ferigile și Tigveni, s-a considerat necesar a se accentua că această formă este una „très fréquente dans le phase Ferigile II”⁴ (fază care va deveni ulterior, odată cu revizuirea cronologiei grupului și inversarea succesiunii primelor două orizonturi, faza Ferigile-Sud⁵). Statistica reflectată de situația din cimitirul de la Ferigile este deosebit de expresivă în această privință. Din cele 16 morminte în care au fost descoperite străchini sau castroane cu marginea invazată și canelată, șapte (27, 63, 65, 69, 71, 73 și 74) aparțin fazei Ferigile-Sud (conform asocierilor elementelor de inventar, caracteristice pentru tipurile de combinații 1 și îndeosebi 2)⁶, două (92, M1 și 134) ilustrează o etapă evoluată a aceleiași faze Ferigile-Sud, eventual o etapă de tranziție către Ferigile-Nord (tipul de combinații 2/3)⁷, și numai patru (2, 41, 46 și 134) aparțin fazei Ferigile-Nord (tipurile de combinații 3 și 4)⁸; ultimele trei complexe (tumuli 4, 8 și 82)⁹ nu pot fi atribuite uneia sau alteia dintre faze deoarece lipsește inventarul relevant (totuși, situarea lor în zona nordică a cimitirului poate constitui un argument pentru apartenența lor la faza Ferigile-Nord, măcar din considerente spațiale). Prezența acestei categorii ceramice în orizontul Ferigile-Nord este bine ilustrată în descoperirile din necropolele de pe valea Topologului, și anume la Tigveni, în

⁴ Vulpe, Popescu 1972, p. 81.

⁵ Vulpe 1977, p. 82–85, 90–91.

⁶ Vulpe 1967, pl. 1/6; Vulpe 1977, fig. 4; 6/B12; 8/9; 9/A6, B2–3; 10/A3, B3.

⁷ Vulpe 1977, fig. 11/A; 12/B.

⁸ Vulpe 1977, fig. 13/A1; 14/A5, 7; 15/A2–3.

⁹ Vulpe 1967, pl. 1/3, 10, 13.

tumulul 1 – M1¹⁰ și tumulul 17¹¹, dar și la Rudeni, în tumulul 2¹². De asemenea, tot de pe valea Topologului, din amintita necropolă de la Tigveni, provin două exemplare târzii, dintr-un complex (tumulul 15) care se situează la începutul fazei finale Ferigile III¹³.

2. Cană cenușiu-brună cu corp bombat, pastă fină cu particule de mică, slab arsă (miezul este negru), cu suprafața îngrijit netezită și decorată cu caneluri în ghirlandă (fig. 4/5). Cele trei fragmente înregistrate în colecția muzeului sunt suficient de elocvente pentru reconstituirea formei: două fragmente din diametrul maxim și umăr care păstrează trei caneluri paralele în ghirlandă, arcuite în jos, al treilea fragment fiind din partea superioară a toartei (extremitatea care se prindea de gâtul câinii), decorate la rândul său cu două caneluri oblice și cu zona mediană aplatizată. Diametrul maxim reconstituit este de 16 cm, grosimea peretelui 0,6–0,7 cm (I. V. 3310, 3322, 3324 – fig. 3). Un alt fragment de toartă, de această dată din extremitatea inferioară (fig. 4/6), face parte dintr-o altă cană, de dimensiuni mai mari, cu nuanțe care variază de la brun-cenușiu la brun-gălbui, inegal arsă și cu suprafața netezită (I. V. 3309 – fig. 3).

Cana din care se păstrează cele trei fragmente (din diametrul maxim, umăr și toarta care prezintă o combinație de elemente specifice variantelor α și β de toarte din necropola de la Ferigile¹⁴) este o formă specifică pentru faza Ferigile-Sud. Cea mai apropiată analogie o regăsim în unicul mormânt din tumulul 6 de la Tigveni¹⁵, ansamblu închis, cu elemente de inventar proprii tipului de combinații 2, așadar o clară apartenență la faza Ferigile-Sud¹⁶. Cu caneluri asemănătoare, dispuse în ghirlandă pe umărul vasului și care coboară spre diametrul maxim, sunt ornamentate și alte două piese, o cană din M3 al tumulului 101 de la Ferigile (zona centrală a necropolei)¹⁷ și un vas pântecos fragmentar din depozitul de la Bistrița¹⁸, complexe fără o datare mulțumitor asigurată în evoluția grupului Ferigile, însă cana sau *kantharos*-ul cu același tip de decor descoperit la Câmpulung aparține unui lot ceramic cu caracteristici proprii fazei Ferigile-Sud¹⁹. Tot către faza Ferigile-Sud înclină cele patru căni cu forme relativ apropiate, provenind din morminte situate în zona sudică a cimitirului eponim (tumulii 73, 20 – două exemplare – și 27), cu inventare specifice pentru tipurile de combinații 1 și 2²⁰. Este adevărat că o toartă asemănătoare cu cea de la Stoenești, măcar în privința canelurilor din zona

¹⁰ Vulpe, Popescu 1972, p. 81, 106, fig. 3/2; Popescu, Vulpe 1982, p. 112.

¹¹ Popescu, Vulpe 1982, p. 99, 112, fig. 20/8.

¹² Popescu, Vulpe 1992, p. 109, 113, fig. 2/1.

¹³ Popescu, Vulpe 1992, p. 95, 112, fig. 15/C22; 17/6.

¹⁴ Vulpe 1967, p. 49, fig. 17.

¹⁵ Vulpe, Popescu 1972, p. 82–83, fig. 9/10.

¹⁶ Popescu, Vulpe 1982, p. 112.

¹⁷ Vulpe 1967, p. 167, pl. 9/2.

¹⁸ Petre, Vulpe 1994, p. 29, fig. 5/22.

¹⁹ Palincaș 2003–2005, p. 296, nr. 3, fig. 3/3.

²⁰ Vulpe 1967, pl. 9/9, 7, 11; Vulpe 1977, pl. 6/B13; 7/A1, 12; 9/B8.

superioară, a fost descoperită la Ferigile în zona nordică a cimitirului, în tumulul 134 (tipul de combinații 4)²¹, iar o altă cană, cu toate ceva mai îngroșate, provine tot din zona nordică, din tumulul 3²², însă aceste excepții nu fac decât să demonstreze, eventual, perpetuarea modelului de toartă (și totodată degenerarea sa formală) și în orizontul Ferigile-Nord.

3. Ceașcă brun-cenușie, bine arsă, uniform, cu mică în pastă. Suprafața exterioară decorată cu caneluri orizontale pronunțate. Se păstrează un singur fragment (fig. 4/7), cu dimensiunile de $4,7 \times 4$ cm, grosimea peretelui vasului fiind de 0,7 cm. Diametrul nu poate fi reconstituit (I. V. 3321 – fig. 3).

Apartenența acestei forme asociate decorului respectiv îndeosebi la faza Ferigile-Sud, eventual la o etapă evoluată a acestui orizont, este evidentă din datele de care dispunem până acum. Exemplarele de cești și căni tronconice sau cu pereții ușor arcuiți, ornamentați la exterior cu caneluri orizontale (a se vedea „ceșcuța II B2” din tipologia ceramicii necropolei eponime²³), se regăsesc la Ferigile, cu o singură excepție, numai în morminte din zona sudică a cimitirului, în tumulii 65, 74 (M3) și 105 (M2)²⁴, caracteristice pentru tipurile de combinații 2 și 2/3²⁵. Singura apariție a unei astfel de cești în zona nordică a cimitirului este cea din tumulul 34²⁶, însă chiar și acest complex aparține aceluiași tip de combinații 2/3²⁷, care reflectă o etapă evoluată a fazei Ferigile-Sud, echivalentă unui orizont de tranziție către Ferigile-Nord. Această formă este atestată și la Câmpulung, într-un lot de descoperiri ce a fost atribuit preponderent fazei Ferigile-Sud²⁸.

4. Cupă (?) brun-gălbuie, pastă fină, cu particule de mică, bine arsă. Urme de ardere secundară. Se păstrează un singur fragment din partea superioară (fig. 4/8). Diametrul gurii 12,8 cm, grosimea peretelui 0,5 cm (I. V. 3323 – fig. 3).

Este greu de înlăturat cu totul posibilitatea ca acest fragment să fi aparținut unei cești (sau chiar unei mici străchini) și nu neapărat unei cupe, mai ales dacă avem în vedere raritatea acestei din urmă forme în mediul cultural Ferigile. Oricum, o ceașcă identică la partea superioară și foarte apropiată ca dimensiuni comparativ cu piesa de la Stoenești provine de la Tigveni, din M1 al tumulului 9²⁹, complex atribuit fazei Ferigile-Nord (tipul de combinații 4)³⁰. Aceeași formă tronconică deschisă se întâlnește în cazul a câtorva vase din necropola de la Cepari, descoperite în morminte aparținând, de asemenea, orizontului Ferigile-Nord (tipul de combinații 4): o ceașcă

²¹ Vulpe 1967, pl. 14/23; Vulpe 1977, pl. 16/B3.

²² Vulpe 1967, pl. 10/11.

²³ Vulpe 1967, p. 46.

²⁴ Vulpe 1967, p. 143, 150, 170, pl. 6/8.

²⁵ Vulpe 1977, fig. 4, 9/3; 10/B15; 11/B23.

²⁶ Vulpe 1967, p. 127, pl. 6/12.

²⁷ Vulpe 1977, fig. 4.

²⁸ Palincăș 2003–2005, p. 296, nr. 5, fig. 3/5.

²⁹ Vulpe, Popescu 1972, p. 109, fig. 12/11.

³⁰ Popescu, Vulpe 1982, p. 112.

cu buton pe toarta supraînălțată din tumulul 4³¹ și o strachină din tumulul 9³². La Tigveni, în tumulul 17, vase cu această formă la partea superioară (cești cu buton pe toarta supraînălțată) apar și într-un orizont cronologic imediat anterior, de tranziție între Ferigile-Sud și Ferigile-Nord (între tipurile de combinații 2 și 4)³³. La Ferigile, puținele străchini cu profil asemănător, tronconic, sunt răspândite relativ echilibrat în ambele zone ale necropolei, atât în morminte din nordul cimitirului [tumului 4, 44 (tipul de combinații 4), 46 (tipul de combinații 3) și 79]³⁴, cât și în sudul acestuia [tumului 11 (tipul de combinații 2/3) și 17]³⁵. Aceeași imagine o oferă la Ferigile și răspândirea ceștilor tronconice, cu o grupare oarecum predominantă în zona nordică [tumului 6, 11, 81, 105, 109 (tipul de combinații 4) și 110 (tipul de combinații 3)]³⁶, fără însă a lipsi nici din mormintele atribuite fazei Ferigile-Sud [tumului 71 (tipul de combinații 2), 105 – M2 și 92 – M1 (tipul de combinații 2/3)]³⁷.

5. Vase mari pântecoase: patru fragmente provenind de la două vase diferite.

5.1. Vas pântecos brun-roșcat (cărămiziu), cu pietricele albe în pastă și suprafața netezită. Se păstrează trei fragmente, unul din buza profilată și două din umăr (fig. 4/9). Zona de trecere de la gâtul vasului spre umăr este marcată printr-o nervură în relief. Diametrul la gură 18 cm, diametrul la umăr 22 cm, grosimea peretelui 1 cm (I. V. 3311, 3314, 3319 – fig. 3).

5.2. Fragment din umărul unui alt vas, de același tip cu cel precedent, brun-gălbui, cu pietricele și mică în pastă. Nervură în relief, orizontală (fig. 4/10). Dimensiuni 6 × 6 cm, grosimea peretelui 1,4–1,6 cm (I. V. 3313 – fig. 3).

Pentru vasul pântecos 5.1, a cărui parte superioară a putut fi reconstituită măcar grafic prin intermediul fragmentelor păstrate (fig. 4/9), cea mai bună analogie o întâlnim în tumulul 73 de la Ferigile, ansamblu reprezentativ pentru faza Ferigile-Sud (tipul de combinații 1)³⁸. Două sunt elementele care particularizează aceste vase mari, precum exemplarul de la Stoenești: buza îngroșată, uneori decorată pe fața exterioară cu motive geometrice incizate, și nervura reliefată de la baza gâtului.

Buza îngroșată, cu sau fără motive decorative geometrice, apare îndeosebi la Ferigile și predominant la vase pântecoase din tumuli atribuiți fazei Ferigile-Sud: în morminte cu elemente constitutive ale tipului de combinații 1 au fost descoperite cinci vase (patru exemplare în tumulul 72, unul în tumulul 100)³⁹, iar din morminte aparținând tipului de combinații 2 (tumului 27, 65 și 69) provin alte trei vase⁴⁰. Mult mai rar, acest element caracteristic apare în etapa mai târzie, de tranziție către Ferigile-

³¹ Popescu, Vulpe 1982, p. 88, 112, fig. 7/A2.

³² Popescu, Vulpe 1982, p. 90, 112, fig. 12/A6.

³³ Popescu, Vulpe 1982, p. 99, fig. 4a și 5a.

³⁴ Vulpe 1967, pl. 1/24; 2/3, 7; Vulpe 1977, fig. 4, 16/A7.

³⁵ Vulpe 1967, pl. 1/25; 2/1; Vulpe 1977, fig. 4.

³⁶ Vulpe 1967, pl. 5/3; 6/6–7, 13; Vulpe 1977, fig. 14/4; 17/A1.

³⁷ Vulpe 1977, fig. 10/5, 10; 11/B22; 12/A3, 6.

³⁸ Vulpe 1967, p. 148, pl. 11/3; Vulpe 1977, pl. 6/B7.

³⁹ Vulpe 1967, pl. 11/9, 11; Vulpe 1977, fig. 5/1, 13, 17, 20; 6/A1.

⁴⁰ Vulpe 1977, pl. 8, 9/A7, B11.

Nord (în tumulul 105 de la Ferigile – tipul de combinații 2/3⁴¹), și, cu totul excepțional, dincolo de aceasta (un fragment de cană de mari dimensiuni din tumulul 17 de la Tigveni, mormânt plasat între tipurile de combinații 2 și 4⁴², așadar de atribuit fie tipului de combinații 2/3, fie tipului 3 care definește orizontul Ferigile-Nord).

Nervurile groase, reliefate, marcând delimitarea între baza gâtului vasului și partea superioară a umărului, sunt întâlnite în grupul Ferigile atât pe vasele pântecoase, cât și pe cămile mari cu una sau două toarte. Majoritatea mormintelor necropolei eponime în care au apărut aceste forme ceramice aparțin, în mod clar, fazei Ferigile-Sud (tipurile de combinații 1 și 2), dar și unui orizont tranzitoriu către Ferigile-Nord (tipul de combinații 2/3): din tumulii 19, 20, 72, 73, 100 (tipul de combinații 1)⁴³ provin cinci vase pântecoase și o cană⁴⁴, din tumulii 69 și 63 (tipul de combinații 2)⁴⁵ – un vas pântecos și o cană⁴⁶, iar din inventarele mormintelor etapei mai târzii, reprezentate de tipul de combinații 2/3 (tumulii 92, 105 și 149) fac parte două vase pântecoase și o cană⁴⁷.

Numai rareori aceste vase fac parte din morminte cu inventare funerare specifice tipului de combinații 4, definitiv pentru faza Ferigile-Nord: două vase pântecoase în tumulul 1 al necropolei eponime⁴⁸, un alt vas de același fel în mormântul 1 din tumulul 9 de la Tigveni⁴⁹ și o cană în tumulul 9 de la Cepari⁵⁰. Alte câteva vase cu aceste caracteristici din necropola de la Ferigile nu pot fi atribuite uneia sau alteia dintre faze, de vreme ce respectivele morminte nu conțin inventare expresive pentru tipurile de combinații: vasele pântecoase din tumulii 17 și 79 și cămile din tumulii 75, 79 și 81⁵¹.

6. Două fragmente de vase care nu pot fi determinate:

6.1. Buton ornamental brun-roșcat, de mici dimensiuni (3 × 2,5 cm) probabil dintr-o cană sau un castron (I. V. 3320 – fig. 3–4/11);

6.2. Fragment ceramic de 6 × 3 cm, grosimea maximă 0,7 cm, cu nuanțe variind de la brun-gălbui la cenușiu, cu o ardere slabă (miezul negru) și suprafața tratată neglijent (I. V. 3317 – fig. 3–4/12).

Singura piesă metalică descoperită la Stoenești este o fibulă fragmentară din bronz (se păstrează arcul și un resort care se continuă cu acul, nu însă și portagrafa), cu lungimea de 5,5 cm, care poartă urmele evidente ale unei reparații din vechime

⁴¹ Vulpe 1977, fig. 11/B20.

⁴² Popescu, Vulpe 1982, p. 99, 112, fig. 20/14.

⁴³ Vulpe 1977, fig. 5/13; 6/A1, A7, A13, B1, B7.

⁴⁴ Vulpe 1967, fig. 9/9; 11/3, 6, 10–11, 15.

⁴⁵ Vulpe 1977, fig. 4, 8/11.

⁴⁶ Vulpe 1967, fig. 9/10.

⁴⁷ Vulpe 1967, fig. 9/8; 11/2; Vulpe 1977, fig. 4, 11/20.

⁴⁸ Vulpe 1967, fig. 11/13; Vulpe 1977, fig. 15/8-9.

⁴⁹ Vulpe, Popescu 1972, fig. 12/3; Popescu, Vulpe 1982, p. 112.

⁵⁰ Popescu, Vulpe 1982, p. 90, 112, fig. 12/A6.

⁵¹ Vulpe 1967, fig. 10/4, 12, 15; 11/4–5.

(I. V. 3334 – fig. 3–4/13)⁵². Proveniența sa dintr-un mormânt secundar, așa cum menționa autorul săpăturii (v. *supra*), pare a nu se susține, având în vedere relativa omogenitate a materialului ceramic prezentat mai sus. Putem atribui, cu prudență, această fibulă tipului Glasinac (caz în care portagrafa poate fi reconstituită în formă de scut beotic ori triunghiulară). Deteriorarea (resortul dinspre portagrafa s-a rupt în timpul utilizării) a fost reparată prin nituire. S-a renunțat la resortul rupt, iar capătul arcului dinspre portagrafa a fost aplatizat prin martelare, pentru a putea fi suprapus peste aceasta, părțile fiind fixate apoi prin două nituri, ale căror perforații sunt vizibile. Din mediul cultural Ferigile provine o fibulă asemănătoare reparată în același mod, descoperită în tumulul 79 (mormântul principal) al necropolei eponime (zona central-sudică a cimitirului)⁵³.

Exemplele de fibule de tip Glasinac reparate sunt numeroase și întâlnite pe spații largi, în diverse medii culturale, atât la nord (Târgu Mureș, Trestiana, Bârsești)⁵⁴, cât și la sud (Kočan, Kazanlâk, Mizia, Dolna Kremena, Debnevo)⁵⁵ de Dunăre. Deși, la prima vedere, pare a fi avut o structură rezistentă, robustă, fibula de tip Glasinac, prin particularitățile sale morfologice, și anume resortul subțire, monospiralic, la fiecare dintre capetele arcului (*double-looped*), s-a dovedit a fi una destul de fragilă. Reparațiile au fost făcute după același procedeu, prin martelare și nituire, în urma ruperii extremității arcului sau a unuia dintre resorturi. În cazul fibulei de tip Glasinac cu portagrafa în formă de scut beotic descoperite la Piatra Frecăței⁵⁶, se observă o dublă reparație, la ambele capete ale arcului: atât resortul, cât și portagrafa au fost fixate cu nituri de arc. Exemplele frecvente de reparații ale fibulei Glasinac sunt indicii pentru o îndelungă și conservatoare utilizare a acestui tip în mediul tracic, idee susținută deja cu mai multă vreme în urmă⁵⁷.

Deși în grupul Ferigile utilizarea fibulelor nu se bucură de un succes prea mare, aceste piese de port, în diverse tipuri și variante, sunt prezente în toate tipurile de combinații. Tipul Glasinac (cu două resorturi și cu forma portagrafei variind de la cea în formă de clepsidră, la cea în formă de scut beotic și la cea triunghiulară)⁵⁸ însoțește grupul de-a lungul întregii sale existențe, de la faza Ferigile-Sud (tipul de combinații 1 – tumulul 72) la faza Ferigile-III (tipul de combinații 5 – tumulul 40)⁵⁹.

Inevitabil, din sintetizarea tuturor datelor disponibile aduse în discuție până acum, suntem nevoiți să avansăm o propunere legată de cronologia sitului de la Stoenești, care trebuie să fie o secvență scurtă, având în vedere că au fost excavați numai doi tumuli (sau chiar unul singur). Cum inventarul arheologic de aici nu oferă

⁵² Măndescu 1999, p. 9, nr. catalog 10, fig. 10.

⁵³ Vulpe 1967, p. 154, pl. 23/15.

⁵⁴ Bader 1983, pl. 29/229, 30/230–231, 35/316.

⁵⁵ Gergova 1987, pl. 16/203, 10/134A, 12/155, 14/188, 15/189, 17/219.

⁵⁶ Simion 1976, p. 144, fig. 1.

⁵⁷ Hänsel 1974, p. 216; Vulpe 1977, p. 90; Vulpe 1979, p. 110.

⁵⁸ Vulpe 1967, p. 68–71, pl. 23/2–5, 8–9, 11–13, 15–16.

⁵⁹ Vulpe 1977, fig. 4 (tipurile 1, 20 și 31), 5/c, 13/Ac, Ba, 18/Aa.

indicii care să aducă precizări în domeniul cronologiei absolute, vom rămâne cantonați în domeniul cronologiei relative, având ca prim obiectiv racordarea acestei descoperiri la cronologia internă a grupului Ferigile și la plasarea sa adecvată în evoluția generală a grupului.

Pentru faza Ferigile-Sud, indicatorii cei mai expresivi sunt cana fragmentară cu caneluri (nr. 2, fig. 4/5) și fragmentele din cele două vase mari pântecoase (nr. 5.1 și 5.2, fig. 4/9–10). Tot predominant pentru Ferigile-Sud, eventual pentru o etapă evoluată, pledează și ceașca decorată cu caneluri (nr. 3, fig. 4/7). Străchinile cu marginile invazate și decorate cu caneluri oblice (nr. 1.1–1.3, fig. 4/1–3), deși apar în număr mare în faza Ferigile-Sud, pot fi aduse în discuție pentru ilustrarea acesteia cu prudență, deoarece forma se menține, chiar dacă având o pondere mult mai redusă, și în Ferigile-Nord și chiar în ultimul orizont, Ferigile III. De cealaltă parte, argumentarea fazei Ferigile-Nord cu elementele oferite de ceramica de la Stoenеști este mult mai puțin consistentă (cupa nr. 4 – fig. 4/8 –, fără ca această formă să fie un apanaj exclusiv al fazei respective).

Fibula (fig. 3–4/13) nu ne este de mare ajutor în acest demers. Fragmentară și, cum am precizat mai sus, aparținând unui tip întâlnit în toate fazele, ar putea indica, teoretic, către oricare dintre acestea. Forma arcului pare să o apropie de piesele din tipurile de combinații 3 și 5⁶⁰. Cum tipul de combinații 5, indicând faza ultimă, Ferigile III, nu se susține la Stoenеști, tipul de combinații 3 (primul dintre cele două care definesc faza Ferigile-Nord) este mai aproape de posibilitatea sugerării unor indicii pertinente. De remarcat datările absolute care asigură o cronologie înaltă acestui tip de combinații (ultimul sfert al secolului al VII-lea a.Chr.)⁶¹. Dacă la aceasta adăugăm și rezervele argumentate, deloc fără temei, cu privire la posibilitatea ca evoluția tipului Glasinac să depășească secolul al VI-lea a.Chr.⁶², atunci o datare timpurie, mult mai apropiată de faza Ferigile-Sud către care indică majoritatea inventarului ceramic, nu-i poate fi refuzată fibulei de la Stoenеști. Mai mult, poate fi relevantă în această direcție și analogia amintită cu o piesă găsită la Ferigile în zona central-sudică a necropolei (în tumulul 79).

În concluzie, nu avem niciun inconvenient major în a atribui descoperirile funerare de la Stoenеști precumpănitor fazei Ferigile-Sud, eventual unei etape mai recente a acestui orizont, de trecere către faza Ferigile-Nord.

Dincolo de puținătatea materialului arheologic păstrat și de relativismul atribuirii cronologice întemeiat pe acesta, dar și de fragilitatea interpretărilor care ar putea fi avansate, descoperirea de la Stoenеști își păstrează, totuși, însemnătatea sa evidentă.

În primul rând, avem de a face cu cea dintâi semnalare a prezenței grupului Ferigile pe valea Râului Dâmbovița, constituind unul dintre cele mai estice puncte

⁶⁰ Vulpe 1977, fig. 4 (tipurile 20 și 31); 13/Ac, Ba; 18/Aa.

⁶¹ Vulpe 1977, p. 88, 90–91.

⁶² Alexandrescu 1977, p. 135, n. 90.

ale nucleului arealului de răspândire (zona submontană înaltă a județelor Vâlcea și Argeș)⁶³. Apoi, descoperirile de tip Ferigile de la Câmpulung, de pe terasa dreaptă a Râului Târgului⁶⁴, aflate la doar 8,5 km vest de Valea Miriuței, nu mai apar acum ca fiind unele izolate, iar, împreună cu cele de la Stoenesti, conferă grupului o dezvoltare spațială tot mai coerentă către răsărit. Microzona aceasta, una musceleană prin excelență (fig. 5), capătă o coloratură și mai intensă la nivelul cronologic al primei epoci a fierului dacă raportăm descoperirile de la Stoenesti la cele deja cunoscute de la Țițești⁶⁵ și Valea Stânii⁶⁶, aflate nu foarte departe, la numai circa 30 km către sud, pe valea Râului Argeșel (între Dâmbovița și Râul Târgului).

Prin urmare, într-un areal cu raza nu mai mare de 15 km, brăzdat de la nord la sud de văile paralele ale celor trei râuri principale (Râul Târgului, Argeșel și Dâmbovița) și de la est la vest de numeroșii lor afluenți (Valea Miriuței, Valea Mănăstirii, Valea Stânii etc.), se conturează un orizont de înmormântări de tip Ferigile destul de bine individualizat și cu o cronologie internă care mai necesită încă precizări și lămuriri. Oricum, putem reține încă de pe acum că acest grup de descoperiri oferă elemente caracteristice întregii evoluții a grupului Ferigile, de la orizontul Ferigile-Sud (cea mai probabilă încadrare cronologică pentru descoperirile de la Câmpulung⁶⁷), la Ferigile III (Țițești⁶⁸).

Și, pentru conturarea unui tablou cât mai complet, la această imagine generală trebuie adăugată menționarea în Lista Monumentelor Istorice a unei „cetăți de pământ hallstattiene”, aflate la circa 8 km sud-est de punctul mormintelor de tip Ferigile de la Valea Miriuței. Este vorba despre un presupus sit, aflat în punctul *Grigoroaia*, pe teritoriul comunei Cetățeni (de altfel, o cunoscută localitate, cu bogate și valoroase descoperiri arheologice pre- și protoistorice și din Evul Mediu), pe un promontoriu (circa 650 m altitudine) de pe valea pârâului Scropoasa, de asemenea afluent de pe dreapta, ca și Miriuța, al Râului Dâmbovița. Nu știm ce anume a determinat includerea acestui promontoriu în LMI și nici care au fost motivele care au dus la etichetarea insolită a acestuia drept „cetate de pământ hallstattiană”. Din câte cunoaștem, nimeni nu a făcut acolo vreo săpătură arheologică, nici măcar un sondaj minimal de verificare. O vizită la fața locului în toamna anului 2018 a fost edificatoare pentru peisajul spectaculos al locului și pentru excelenta vizibilitate către est și sud, către valea Dâmboviței. Dar doar atât. Nu este însă deloc exclus ca viitorul să ne aducă surprize în ceea ce privește caracteristicile și evoluția, la finalul preistoriei, a acestei microzone.

⁶³ Vulpe 1967, pl. 41; Măndescu 2005, p. 33, fig. 1.

⁶⁴ Palincaș 2003–2005, p. 291–301.

⁶⁵ Popescu, Vulpe 1982, p. 102, fig. 22–24.

⁶⁶ Măndescu 2016, p. 153–180.

⁶⁷ Palincaș 2003–2005, p. 300.

⁶⁸ Popescu, Vulpe 1982, p. 111.

BIBLIOGRAFIE

- Alexandrescu 1977 P. Alexandrescu, *Les modèles grecs de la céramique tournée*, Dacia N.S. 21, 1977, p. 113–138.
- Bader 1983 T. Bader, *Die Fibeln in Rumänien*, PBF XIV, 6, München, 1983.
- Gergova 1987 D. Gergova, *Früh- und ältereisenzeitliche Fibeln in Bulgarien*, PBF XIV, 7, München, 1987.
- Hänsel 1974 B. Hänsel, *Zur Chronologie des 7. bis 5. Jahrhunderts v. Chr. im Hinterland von Odessos an der westlichen Schwarzmeerküste*, PZ 49, 1974, p. 193–217.
- Măndescu 1999 D. Măndescu, *Fibule din colecția Muzeului Județean Argeș – epoca bronzului, Hallstatt, Latène*, Argesis 8, 1999, p. 7–19.
- Măndescu 2005 D. Măndescu, *Despre periferia sudică a grupului Ferigile. Cu specială privire asupra necropolei de la Teiu (jud. Argeș)*, Istros 12, 2005, p. 33–34.
- Măndescu 2016 D. Măndescu, *Necropola de la Valea Stâinii (județul Argeș): o abordare comparativă cu caracteristicile grupului hallstattian târziu Ferigile*, Istros 22, 2016, p. 155–182.
- Măndescu, Dumitrescu, Păduraru 2014 D. Măndescu, I. Dumitrescu, M. Păduraru, *Repertoriul arheologic al județului Argeș*, Brăila, 2014.
- Neagoe, Păduraru 2001 C. Neagoe, M. Păduraru, *Mărturii controversate despre tabăra lui Mihai Viteazul de la Stoenesti (septembrie–octombrie 1596)*, Argesis 10, 2001, p. 103–112.
- Palincaș 2003–2005 N. Palincaș, *Câteva fragmente ceramice hallstattiene de tip Ferigile descoperite la Câmpulung (jud. Argeș)*, SCIVA 54–56, 2003–2005, p. 291–302.
- Petre, Vulpe 1994 Gh. Petre, A. Vulpe, *Depozitul de vase ceramice de la Bistrița (Vâlcea)*, AO S.N. 9, 1994, p. 25–42.
- Popescu, Vulpe 1982 E. Popescu, A. Vulpe, *Nouvelles découvertes du type Ferigile*, Dacia N.S. 26, 1982, p. 77–114.
- Popescu, Vulpe 1992 E. Popescu, A. Vulpe, *Necropola de tip Ferigile de la Rudeni, jud. Argeș*, MCA 17 (Ploiești, 1983, Partea I), 1992, p. 109–113.
- Simion 1976 G. Simion, *Les Gètes de la Dobrudja septentrionale du VI^e au I^{er} siècle av. n. è.*, TD 1, 1976, p. 143–163.
- Vulpe 1967 A. Vulpe, *Necropola hallstattiană de la Ferigile. Monografie arheologică*, București, 1967.
- Vulpe 1977 A. Vulpe, *Zur Chronologie der Ferigile-Gruppe*, Dacia N.S. 21, 1977, p. 81–111.
- Vulpe, Popescu 1972 A. Vulpe, E. Popescu, *Contribution à la connaissance des débuts de la culture géto-dacique dans la zone subcarpatique Vâlcea-Argeș*, Dacia N.S. 16, 1972, p. 75–111.

FUNERARY FINDINGS BELONGING TO FERIGILE GROUP AT STOENEȘTI – VALEA MIRIUȚEI (ARGEȘ COUNTY)

ABSTRACT

The paper provides a scientific recovery of the funerary remains found in 1989 at Stoenеști – Valea Miriuței (Argeș County), following the rescue excavations carried out by the museographer Teodor Cioflan from the Argeș County Museum. Two mounds with stone sheet (8–9 m in diameter and 0,5–1 m high) containing incineration tombs were then investigated. The funeral rite and ritual, as well as the archaeological inventory, led to the assignment of these tombs to the Ferigile group. The exact location of the site in the field based on data obtained from recent area survey is extensively presented. The museum in Pitești keeps part of the documentation of the rescue excavations from 1989 and a small ceramic lot found in these tombs, as well as a fragmentary bronze fibula repaired in ancient times. On the basis of these data, the typology and chronology of the archaeological assemblage are discussed (sherds of hand-modelled pottery belonging to certain types and shapes known in the Ferigile group: cups, mugs, bowls with incurved rim, big bellied pots; the fibula probably belongs to the double-looped Glasinac type). Most likely, the Early Iron Age graves of Stoenеști belong to the Ferigile-South phase. This is the first proof related to the presence of Ferigile group on the Dâmbovița River valley. The findings from Stoenеști contribute to a clearer outline of Ferigile group's expression in a well-defined micro-zone in the north-eastern Argeș county, with a radius of maximum 15 km, bounded by the Târgului River valley to the west and Dâmbovița River to the east.

Keywords: Stoenеști (Argeș County), incineration tombs, mounds, Ferigile group, pottery, repaired fibula, Early Iron Age

LIST OF CAPTIONS

Fig. 1. Stoenеști – Valea Miriuței. 1. Rescue excavations, 1989 July (photo T. Cioflan, Argeș County Museum documentary archive); 2. the nowadays (2018 May) landscape of the excavations' spot.

Fig. 2. Stoenеști – Valea Miriuței. Rescue excavations, 1989 July. Detail showing the unveiling of the stone sheet covering a funerary mound (photo T. Cioflan, Argeș County Museum documentary archive).

Fig. 3. Archaeological inventory (potsherds and bronze fibula) found during the rescue excavations from Stoenеști – Valea Miriuței (1989). Argeș County Museum collection (photo D. Răcășanu).

Fig. 4. Stoenеști – Valea Miriuței. Potsherds and bronze fibula found in 1989 in a funerary context.

Fig. 5. Findings dating back to the Early Iron Age in Muscel microzone between the upper basins of Târgului and Dâmbovița rivers. 1. Stoenеști – Valea Miriuței; 2. Câmpulung – Negru-Vodă monastery; 3. Cetățeni – Grigoroaia; 4. Țițești – The new school; 5. Valea Stâniei – Vărzărie.



1



2

Fig. 1. Stoenești – Valea Miriușei. 1. Săpături de salvare, iulie 1989 (foto T. Cioflan, arhiva documentară a Muzeului Județean Argeș); 2. peisajul actual în locul în care au fost făcute săpăturile, mai 2018.



Fig. 2. Stoenеști – Valea Miriuței. Săpături de salvare, iulie 1989. Detaliu cu dezvelirea mantalei de pietre a unui mormânt tumular (foto T. Cioflan, arhiva documentară a Muzeului Județean Argeș).



Fig. 3. Inventar arheologic (fragmente ceramice și fibulă din bronz) descoperit în săpăturile de salvare de la Stoenеști – Valea Miriuței (1989) și înregistrat în colecția de istorie veche (I. V.) a Muzeului Județean Argeș (foto D. Răcășanu).

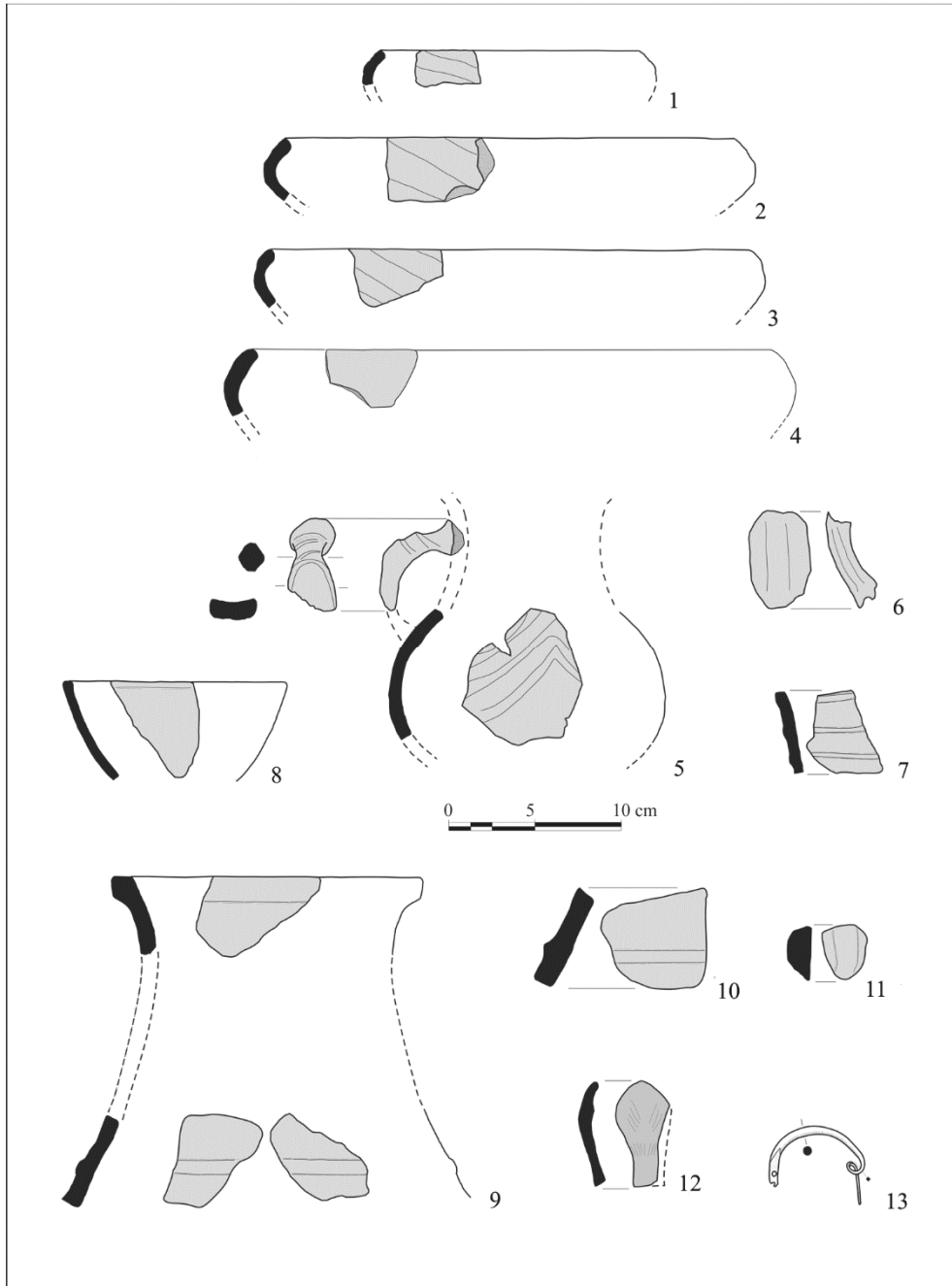


Fig. 4. Stoenеști – Valea Miriuței. Ceramică și fibulă de bronz descoperite în 1989, în context funerar.

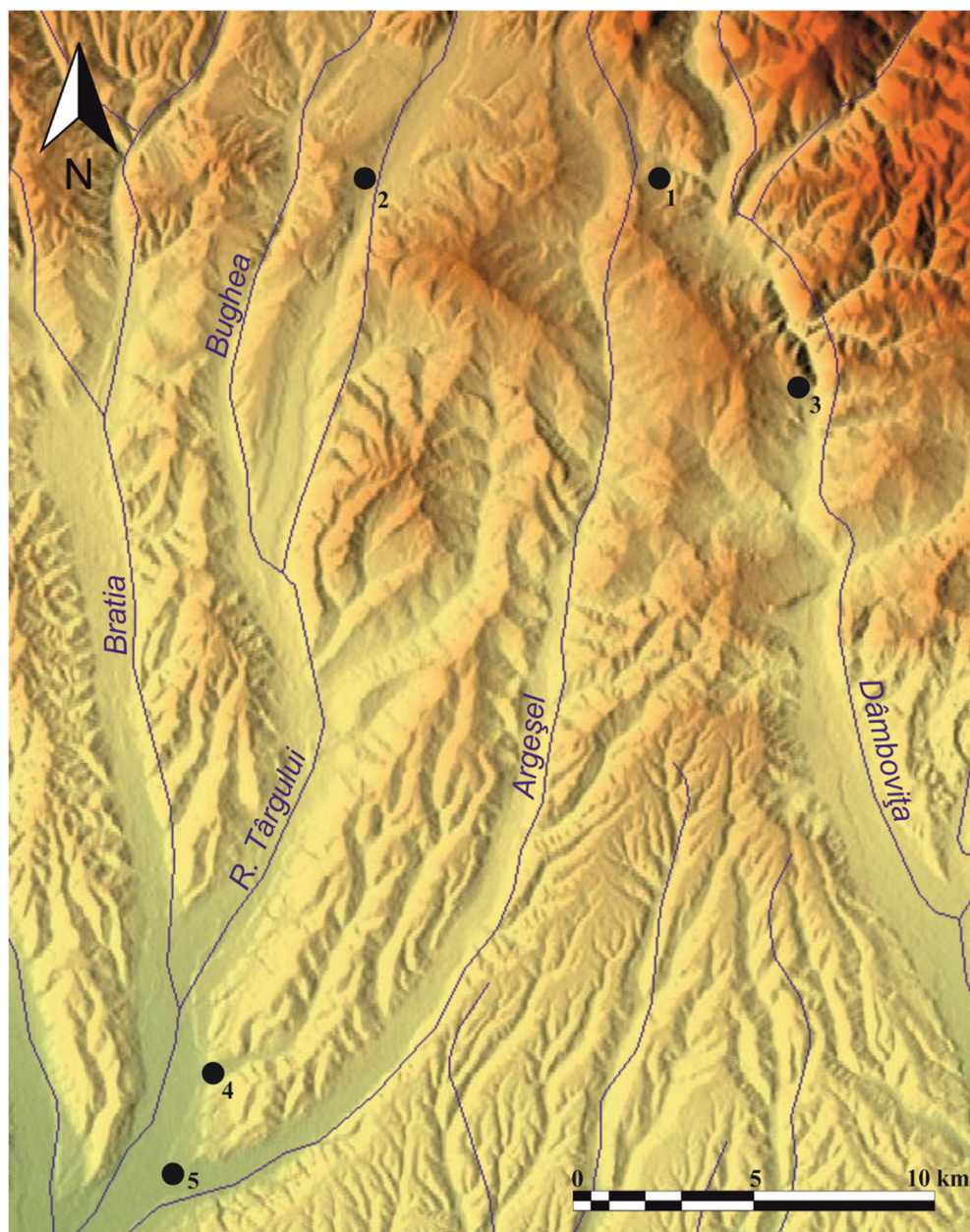


Fig. 5. Descoperiri din prima epocă a fierului în microzona muscelană dintre bazinele superioare ale Râului Târgului și Râului Dâmbovița. 1. Stoenști – Valea Miriuței; 2. Câmpulung – Mănăstirea Negru-Vodă; 3. Cetățeni – Grigoroaia; 4. Țițești – Școala nouă; 5. Valea Stâni – Vărzărie.

ABREVIERI

- ActaMN – Acta Musei Napocensis, Muzeul Național de Istorie a Transilvaniei, Cluj-Napoca
Acta Siculica – Acta Siculica. A Székely Nemzeti Múzeum
AÉ – l'Année Épigraphique, Paris
AHB – Annals of Human Biology
AIIA Iași – Anuarul Institutului de Istorie și Arheologie, Iași
AJDC – American Journal of Diseases of Children
AJPA – American Journal of Physical Anthropology
AO – Arhivele Olteniei, Craiova
AOB – Archives of Oral Biology
Apulum – Acta Musei Apulensis, Alba Iulia
Argesis – Argesis, Muzeul Județean Argeș, Pitești
ArhMold – Arheologia Moldovei, Iași – București
Ars Transilvaniae – Ars Transilvaniae, Institutul de Arheologie și Istoria Artei al Academiei Române, Cluj-Napoca
AUA-SH – Annales Universitatis Apulensis – Series Historica, Alba Iulia
AUVT-SAH – Annales d'Université « Valahia » Târgoviște, Section d'Archéologie et d'Histoire, Târgoviște
BAM – Bibliotheca Achaologica Moldaviae, Iași
BCMI – Buletinul Comisiunii Monumentelor Istorice, București
BCSS – Buletinul Cercurilor Științifice Studențești, București
BHAUT – Bibliotheca Historica et Archaeologica Universitatis Timisiensis, Timișoara
BMA – Bibliotheca Memoriae Antiquitatis, Piatra Neamț
BMI – Buletinul Monumentelor Istorice, București
BMJT – Buletinul Muzeului Județean Teleorman, Alexandria
BMJTAG – Buletinul Muzeului Județean „Teohari Antonescu”, Giurgiu
BMSAP – Bulletins et Mémoires de la Société d'Anthropologie de Paris
BOR – Biserica Ortodoxă Română, București
BSNAF – Bulletin de la Société nationale des antiquaires de France, Paris
CCA – Cronica Cercetărilor Arheologice din România, București
CCGG – Cahiers du Centre Gustav-Glotz, Publications de la Sorbonne, Paris
CEpR – C.C. Petolescu, *Cronica Epigrafică a României*, SCIVA, București
Chiron – Chiron. Mitteilungen der Kommission für Alte Geschichte und Epigraphik des Deutschen Archäologischen Instituts, München
CI – Cercetări istorice (serie nouă), Iași
CIGD – L. Ruscu, *Corpus Inscriptionum Graecarum Dacicarum*, Debrecen, 2003
CIL – *Corpus Inscriptionum Latinarum*, Berlin, 1863–
CIRB – V.V. Struve *et alii*, *Corpus Inscriptionum Regni Bosporani*, Moscova – Leningrad, 1965
Cumidava – Cumidava, Muzeul Județean Brașov
Dacia – Dacia. Recherches et Découvertes Archéologiques en Roumanie, București; N.S. (nouvelle série); Revue d'Archéologie et d'Histoire Ancienne, București
Der ANSCHNITT – Der Anschnitt. Vereinigung der Freunde von Kunst und Kultur im Bergbau, Bochum
FolMorph – Folia Morphologica

- Forschungen – Forschungen zur Volks- und Landeskunde, București
- FSI – Forensic Science International
- Homo – Homo. Journal of Comparative Human Biology
- IDR – *Inscriptiones Daciae Romanae – Inscricțiunile Daciei romane*, colecție coordonată de D.M. Pippidi și I.I. Russu, București, I. *Introducere istorică și epigrafică – Diplomele militare – Täblișele cerate* (I.I. Russu), 1975; II. *Oltenia și Muntenia* (G. Florescu și C.C. Petolescu), 1977; III/1. *Dacia Superior. Zona de sud-vest* (I.I. Russu, în colaborare cu N. Gudea, V. Wollmann și M. Dușanić), 1977; III/2. *Ulpia Traiana Dacica (Sarmizegetusa)* (I.I. Russu, în colaborare cu I. Piso și V. Wollmann), 1980; III/3. *Dacia Superior. Zona centrală (teritoriul dintre Ulpia Traiana, Micia, Apulum, Alburnus Maior, Valea Crișului)* (I.I. Russu, în colaborare cu O. Floca și V. Wollmann), 1984; III/4. *Zona răsăriteană* (I.I. Russu), 1988; III/5 *Inscriptions d'Apulum* (deux fascicules, I. Piso), Paris, 2001 (Mémoires de l'Académie des Inscriptions et Belles Lettres, XXIV); III/6. *Apulum – Instrumentum domesticum*, București, 1999 (C.L. Băluță)
- IDRE – C.C. Petolescu, *Inscriptions de la Dacie romaine. Inscriptiones Daciae Romanae. Inscriptions externes concernant l'histoire de la Dacie (I^{er}-III^e siècles)*, I–II, Bucarest, 1996–2000
- IGBulg V – G. Mihailov, *Inscriptiones Graecae in Bulgaria repertae*, V, Sofia, 1997
- IGLR – Emilian Popescu, *Inscricțiunile grecești și latinești descoperite pe teritoriul României*, București, 1976
- IGR – *Inscriptiones Graecae ad Res Romanas Pertinentes*, Paris
- IJAE – Italian Journal of Anatomy and Embryology
- IJM – International Journal of Morphology
- IJO – International Journal of Osteoarchaeology
- ILD – C.C. Petolescu, *Inscricțiunile latine din Dacia*, I–II, București, 2005–2016
- ILS – H. Dessau, *Inscriptiones Latinae Selectae*, Berlin, I (1892), II/1–2 (1906), III/1 (1914), III/2 (1916)
- ISM – *Inscriptiones Scythiae Minoris – Inscricțiunile din Sythia Minor*, București, I. *Histria și împrejurimile* (D.M. Pippidi), 1983; II. *Tomis și teritoriul său* (I. Stoian), 1987; III. *Callatis et son territoire* (A. Avram), 1999; IV. *Tropaeum – Durostorum – Axiopolis* (E. Popescu), 2015; V. *Capidava – Troesmis – Noviodunum* (E. Doruțiu-Boilă), 1980; VI.2. *Tomis et son territoire* (A. Avram, M. Bărbulescu, L. Buzoianu), 2018
- Istros – Istros, Muzeul Brăilei
- JAnat – Journal of Anatomy
- JAS – Journal of Archaeological Science
- JFS – Journal of Forensic Science
- JHE – Journal of Human Evolution
- JNA – Journal of Neolithic Archaeology
- LGPN IV – P. Fraser, E. Matthews *et alii* (eds.), *A Lexicon of Greek Personal Names*, vol. IV. *Macedonia, Thrace, Northern Regions of the Black Sea*, Oxford, 2005
- LGPN V.A – Th. Corsten *et alii* (eds), *A Lexicon of Greek Personal Names*, vol. V.A. *Coastal Asia Minor: Pontus to Ionia*, Oxford, 2010
- MCA – Materiale și Cercetări Arheologice, București
- MEFRA – Mélanges de l'École Française de Rome. Antiquité, Roma
- MemAnt – Memoria Antiquitatis, Piatra Neamț
- Milcovia – Milcovia. Revistă regională de studii, Focșani
- MMS – Mitropolia Moldovei și Sucevei, Iași
- MN – Muzeul Național, București
- Morphologie – Morphologie. Bulletin de l'Association des Morphologistes
- Mousaios – Mousaios. Muzeul Județean Buzău, Buzău
- PBF – Prähistorische Bronzefunde, München – Stuttgart
- Peuce – Peuce, Studii și cercetări de istorie și arheologie, Institutul de Cercetări Eco-Muzeale „Gavrilă Simion”, Tulcea

- PhTRS – Philosophical Transactions of the Royal Society
PIR² – *Prosopographia Imperii Romani, saec. I–III*, ed. II, Berlin – Leipzig
PME – H. Devijver, *Prosopographia militiarum equestrium quae fuerunt ab Augusto ad Gallienum*, 5 vol., Louvain, 1976–1993
PNAS – Proceedings of the National Academy of Sciences of the United States of America
Pontica – Pontica. Studii și materiale de istorie, arheologie și muzeografie, Muzeul de Istorie Națională și Arheologie
PZ – Praehistorische Zeitschrift, Leipzig – Berlin
RCAN – Revista de Cercetări Arheologice și Numismatice, Muzeul Municipiului București
RÉSEE – Revue des Études Sud-Est Européennes, București
RevMuz – Revista Muzeelor, București
RGZM – Barbara Pferdehirt, *Römische Militärdiplome und Entassungsurkunden in der Sammlung des Römisch-Germanischen Zentralmuseums*, Mainz, 2004
RI – Revista Istorică, București
RMD – *Roman Military Diplomas*, London, I (M.M. Roxan, 1978), II (M.M. Roxan, 1985), III (M.M. Roxan, 1993), IV (M.M. Roxan, P.A. Holder, 2003), V (P.A. Holder, 2006)
RMI – Revista Monumentelor Istorice, Comisia Națională a Monumentelor, Ansamblurilor și Siturilor Istorice, București
SAA – Studia Antiqua et Archaeologica, Iași
SCIV(A) – Studii și Cercetări de Istorie Veche (și Arheologie), București
SEG – *Supplementum Epigraphicum Graecum*, Leiden, Amsterdam, Leiden, 1923–1971, 1979–
SMIM – Studii și Materiale de Istorie Medie, București
StCl – Studii Clasice, București
Suceava – Suceava. Anuarul Muzeului Național al Bucovinei, Suceava
TD – Thraco-Dacica, București
Transylvanian Review – Transylvanian Review, Romanian Academy, Centre for Transylvanian Studies, Cluj–Napoca
Tyragetia – Tyragetia. Anuarul Muzeului Național de Istorie a Moldovei, Chișinău
ZPE – Zeitschrift für Papyrologie und Epigraphik, Bonn

