

DESPRE OAMENI ȘI PIETRE...*
EPISTOLE DOBROGENE CĂTRE GRIGORE G. TOCILESCU

DESPINA MĂGUREANU**

Rezumat: Descoperiri arheologice întâmplătoare făcute pe teritoriul Dobrogei în urmă cu un veac sunt relatate în corespondența adresată lui Grigore G. Tocilescu și Muzeului Național de Antichități. În lucrarea de față este analizat un lot de 54 de scrisori inedite, aflate în fondul Tocilescu de la Biblioteca Academiei Române. Acestea sunt emise între anii 1884 și 1909 și expediate de instituții ale statului ori de către semnatari particulari. Din semnalările cuprinse în această corespondență, se pot recupera informații despre contexte arheologice, artefacte și situri.

Corespondența analizată creionează atmosfera societății românești de la începuturile statului modern. Este ilustrat gradul de cunoaștere și respectare a legislației dedicate patrimoniului la nivel individual, al personajelor care intră în contact cu vestigiile ori aud despre descoperiri arheologice. Se pot face observații asupra modului de funcționare a instituțiilor statului care aveau legătură cu protecția monumentelor istorice și arheologice.

Cuvinte-cheie: istoria arheologiei, corespondență inedită, legislație și protecție a patrimoniului arheologic, epoca greco-romană, descoperiri funerare, inscripții, Capidava

PREAMBUL

Pe 9 februarie 1910 se publica în Monitorul Oficial scoaterea la concurs a catedrei de arheologie¹ de la Universitatea din București. Pentru definirea disciplinei, ministrul Instrucțiunii Publice de atunci, Spiru Haret², preciza că „prin arheologie se înțelege o arheologie propriu fixă, iar nu extensă în așa fel încât să cuprindă și

* Titlul reprezintă parafrizarea celui ales de către Vladimir Dumitrescu pentru volumul său de memorii, *Oameni și cioburi. Contribuții la istoria contemporană a arheologiei românești*, București, 1993.

** Institutul de Arheologie „Vasile Pârvan”; e-mail: despinamagureanu@yahoo.com.

¹ Primul deținător titular al catedrei de arheologie a universității bucureștene a fost, începând din 1877, Alexandru Odobescu, care susținea din anul 1874 „cursuri libere și gratuite” (Babeș 1981, p. 321).

² Spiru Haret fusese, la rândul său, „conservator provizoriu” al Muzeului Național de Antichități, în 1881 (Ștefan 1984, p. 109; Achim, Borș 2017, p. 65, nota 20, cu bibliografia).

istoria artelor”³. Această definiție inedită a arheologiei indică, în interiorul structurilor instituționale ale României moderne, individualizarea disciplinei arheologice în câmpul direcțiilor de cercetare acceptate academic⁴.

Postul vacant era deosebit de acela de profesor de istorie antică și epigrafie. Aceasta fusese poziția ocupată de către Grigore G. Tocilescu din anul 1881, deopotrivă cu funcția de director al Muzeului Național de Antichități⁵. Ambele poziții au fost deținute până la decesul său, în septembrie 1909. În ciuda detractorilor, acest cumul de funcții, alăturat unei capacități intelectuale și organizatorice speciale, i-a permis lui Grigore G. Tocilescu⁶ așezarea practicii arheologice din România pe făgașul unei discipline moderne⁷.

Demersul de față se dorește o încercare de valorificare a unor documente inedite, parte din fondul Secției de Manuscrise a Bibliotecii Academiei Române.

Fondul documentar inedit este deosebit de bogat și are un conținut eterogen⁸. Conține texte ale unor comunicări susținute la Academie și nu numai (incluzând și comunicările prezentate, în ultimul deceniu al secolului al XIX-lea, în Franța); schițe de articole; ciorne; rapoarte de săpătură întocmite de către colaboratorii lui Tocilescu; liste-inventar de piese, de inscripții, de cheltuieli (inclusiv justificarea acestora); documentație grafică și cartografică; scrisori adresate lui Tocilescu de către persoane private, instituții (academice, culturale, administrative din țară și din străinătate)⁹. Modul în care s-a constituit acest fond este amintit de către Alexandru Lapedatu în *Memoriile* sale. Ministerul Instrucțiunii Publice i-a încredințat acestuia

³ Excluderea istoriei artei va genera o polemică susținută în mediul universitar și academic, deoarece îngreună accesul lui Alexandru Tzigara-Samurcaș la ocuparea catedrei. Acesta publicase două articole, primul în 1908, intitulat „Ce se înțelege azi prin arheologie?”, și al doilea în decembrie 1910, „Discuțiuni în jurul arheologiei”. În ambele, Tzigara-Samurcaș susținea înțelegerea arheologiei drept o istorie a artei vechi. Vezi A. Tzigara-Samurcaș 1872–1952, *Bio-bibliografie adnotată*, redactori A. Podgoreanu, G. Costache, București, 2004, p. 47–49.

⁴ Anghelinu 2003, p. 76–79, 91–95; Nastasă-Kovacs 2007, p. 37; Niculescu 2011, p. 396–399, 402–405.

⁵ Actualmente Institutul de Arheologie „Vasile Pârvan”.

⁶ Lista completă a publicațiilor lui Tocilescu, articulată cronologic, la Adamescu 1921, p. 134 și urm; Adamescu 1923, p. 208–209; Adamescu 1928, p. 151; pentru bibliografia privitoare la Antichitate, vezi Vulpe 1959. Pentru activitatea lui Tocilescu, cu precădere cea desfășurată în calitate de director al Muzeului Național de Antichități, vezi Ștefan 1984, p. 110–125. Pentru aprecieri generale asupra personalității și activității lui Tocilescu, vezi Bogdan-Cătănicu 1991; Avram 1992; Mecu 2003; Mecu, Barnea 2010; Niculescu 2011, p. 400–403.

⁷ Babeș 1981, p. 322; Gheorghiu, Schuster 2002, p. 290–292.

⁸ Descrierea generală a fondului de arhivă Tocilescu a fost realizată de către Gabriel Ștrempel (1992, 162, 163, 215–225, 230, 231, 420). Despre conținutul fondului, vezi Achim 2007, p. 196, nota 3; Achim, Borș 2017, p. 62. Pentru o enumerare a cuprinsului fondului de arhivă Grigore G. Tocilescu și o valorificare parțială, vezi Achim, Borș 2017.

⁹ Pentru cele mai multe dintre dosarele existente, se precizează că „manuscrisele s-au constituit din hârtiile rămase în urma morții lui Tocilescu, fiind trecute în colecția Academiei Române” (Ștrempel 1992, de exemplu p. 224).

selecția documentelor¹⁰ rămase în biroul lui Tocilescu, astfel încât cele care aparțineau Muzeului Național de Antichități să revină instituției, iar cele cu caracter personal să ajungă la Biblioteca Academiei. Selecția manuscriselor nu a respectat întocmai recomandările ministerului, pe de o parte din cauza volumului arhivei, pe de alta, foarte probabil, din pricina identificării personajului cu instituția... De exemplu, cele două volume de *Săpături și semnalări arheologice în Dobrogea*¹¹ conțin scrisori și rapoarte din perioada 1884–1905. Adresate lui Tocilescu, în calitatea sa de director al Muzeului Național de Antichități, multe dintre documentele acestor dosare nu au un caracter personal, privat. Mai mult, documentația întocmită de către colaboratorii săi¹², în urma unor cercetări de teren, de suprafață ori prin săpături, aparține cu siguranță instituției organizatoare, adică Muzeului Național de Antichități. Tot în arhiva acestei instituții ar fi trebuit să ajungă inventarele inscripțiilor și pieselor arhitecturale ori sculpturale transportate de pe teritoriul Dobrogei la București¹³. Un caz aparte îl reprezintă descoperirile făcute cu ocazia construirii portului Constanța¹⁴.

¹⁰ Nastasă 1999, p. 9.

¹¹ BAR, Mss. 5131 și 5132.

¹² Biblioteca Academiei primește fonduri documentare consistente și de la aceștia. Cel mai important este fondul Pamfil Polonic, inginer topograf, cartograf și desenator al Muzeului Național de Antichități între 1892 și 1902. Achim 2007, p. 198–200; Măgureanu 2013, cu bibliografia; Măgureanu 2014; Achim, Borș 2017, p. 67.

¹³ De exemplu, prefectul de Tulcea răspunde, în 13 ianuarie 1907, unei solicitări din partea lui Tocilescu și trimite la Muzeul Național de Antichități o listă cu piese antice și medievale, recuperate din zece localități tulcene (BAR, Mss. 5132, filele 182–183).

¹⁴ Există o mențiune punctuală (Barbu, Schuster 2005, p. 28–29 și notele 36–39) a descoperirilor datorate amenajării portului Constanța, care atrag interesul lui Tocilescu; acesta încearcă să ia măsuri minimale de supraveghere și săpături arheologice și pentru recuperarea vestigiilor materiale rezultate. Astfel, dosarul *Săpături și semnalări arheologice în Dobrogea I* cuprinde adresa Ministrului Cultelor și Instrucțiunii Publice cu nr. 38312 din 12 august 1905 (BAR, Mss. 5131, fila 148), în care se precizează că săpăturile făcute „pentru construcțiunea portului și a unei linii ferate la Constanța” au dus la descoperirea a două statui de marmură și a mai multor obiecte antice care trebuie să ajungă în colecțiunile Muzeului Național. Se solicită și „luarea măsurilor necesare pentru desgruparea și a celorlalte sarcofagii și obiecte eșite la iveală în punctul de săpături pentru construirea liniei ferate”. Sunt anexate două liste: prima (filele 149–150) însumează 136 de înregistrări de piese diverse, de la vase de ceramică și metal, la sculpturi și elemente arhitectonice; în cea de-a doua (filele 151–152), sunt enumerate 77 de monede, dintre care 61 sunt de aramă, 14 de bronz și câte una de argint și de aur. Acestea li se adaugă o iconiță de aramă.

Acestei adrese îi urmează un proces-verbal dactilografiat (BAR, Mss. 5131, fila 160), datat 11 septembrie 1905, încheiat între delegatul Ministerului Cultelor și Instrucțiunii Publice, directorul Muzeului Național de Antichități, Grigore G. Tocilescu și Ioan Pâslă, inginer diriginte al construcției portului Constanța, prin care sunt preluate: „una statue de marmoră chip bărbătesc complectă și în bună stare; una statue de marmoră chip femeesc cu capul lipsă și brațele deteriorate; 237 diferite obiecte vechi; 168 diferite monezi vechi de aramă, argint și una de aur; 6 piese de marmoră găsite la templu”. Artefactele sunt cuprinse în trei inventare anexate. Fila 161 cuprinde o descriere succintă a pieselor descoperite la templu: „O coloană lungă de 4,75 m, sculptată pe o parte; două bucăți lungi de câte 4,15 m fiecare, coloane de marmoră; un capitel scultat și foarte deteriorat; un soclu de coloană; un fragment de cornișe, foarte deteriorat”. Filele 161 și 162, scrise față-verso, conțin inventarul „obiectelor găsite cu

În arhiva istorică a Muzeului Național de Antichități / Institutului de Arheologie „Vasile Pârvan” se păstrează câteva mape cu documente legate de persoana și activitatea lui Tocilescu¹⁵. Este posibil ca tocmai păstrarea celei mai mari părți a fondului Tocilescu la Biblioteca Academiei să fi contribuit la menținerea unei mari părți a acestuia în stadiu inedit, deși a fost văzut și analizat de către mulți cercetători ai antichității greco-romane.

Greutatea rezultatelor activității lui Tocilescu vine și din pasiunea care a stat la baza activității sale¹⁶. Chiar dacă detractorii săi au susținut că a „vânat” inscripții¹⁷, el „a avut meritul necontestabil de a se fi adaptat într’atâta acestor rosturi ale lui, încât a reușit să îmbogățească într’o mare proporție colecțiile de obiecte antice ale Muzeului Național, constituite până atunci numai din colecțiunea generalului Mavros, donată statului în timpul domniei lui Alexandru Ioan Cuza, să conducă pe teritoriul țării noastre o activitate arheologică bogată în constatări și descoperiri importante și să contribuie în mare măsură la popularizarea antichităților clasice prin cursurile și seminariile universitare și prin diversele articole conținute de revistele lui proprii.”¹⁸... Tocilescu este conștient de importanța muncii sale, dar și de condițiile improprii de valorificare și recunoaștere a datelor obținute în urma cercetărilor arheologice.

ocaziunea săpăturilor în port”. Se păstrează numerotarea din lista-inventar a primei adrese, deși piesele enumerate acum totalizează 241 de intrări, față de 136 anterior. Sunt semne de verificare în dreptul numerelor pieselor. Sunt adăugate alte trei fragmente de coloane, din marmură (nr. 134–135) și din piatră (nr. 209). Materialele sunt înregistrate pe categorii: nr. 1–93 – diverse vase „de pământ” numerotate individual; nr. 94–132 – vase de aramă și de sticlă; patru statui întregi ori fragmentare la nr. 137, 199, 237 și 238. De la nr. 231 la 241 se înșiruie: mătânie de rășină (chihlimbar?), mărgelă, un sarcofag complet, un capac de sarcofag simplu de marmură, un sarcofag mic, o piatră brută cu o placă de marmoră cu o inscripțiune, o piatră sculptată parțial, o piatră sferică lucrată cu aparență de solzi. Și lista-inventar a monedelor (fila 164 față-verso, fila 165), completată cu diametrul acestora, prezintă diferențe față de prima. Sunt 128 de monede de aramă, 29 de bronz, patru de argint și una de aur. Pe aceeași listă sunt adăugate următoarele piese: un cerclă de aur, un inel de argint, un inel de argint cu piatră, rupt, un inel de alamă.

Se poate considera că ultimele obiecte adăugate pe ambele liste aparțin unor inventare funerare. Datele cuprinse în această notă sunt detalii materiale care completează articolul – privitor la topografia antică tomitană – al Nataliei Toma (2010).

¹⁵ Achim 2007, p. 196 și nota 5; Achim, Borș 2017, p. 63–64.

¹⁶ Carl Schuchhardt îl întâlnește la Constanța în 1898, unde Tocilescu se afla la săpături. Impresionat de activitatea acestuia, savantul german va nota în memoriile sale faptul că Dobrogea este partea României cea mai bogată în antichități și că a fost investigată cu frenezie de Tocilescu timp de 15 ani (Mason, Croitoru 2016, p. 41.)

¹⁷ În perioada directoratului său la Muzeul Național de Antichități (1891–1909), Tocilescu strânge peste 600 de inscripții grecești și latinești, pe care le editează în *Archäologische-epigraphische Mitteilungen aus Österreich-Ungarn* și în *Corpus Inscriptionum Latinarum*. Cele ajunse anterior în colecția instituției sunt publicate de către Tocilescu în *Monumentele epigrafice și sculpturale ale Muzeului Național de Antichități din București publicate sub auspiciile Academiei Române I. Colecțiunea epigrafică a Muzeului pînă în anul 1881*, p. 1–488; II. *Monumentele sculpturale*, p. 489–648, Tipografia „Corpului didactic” C. Ispășescu & G. Brătescu, București, 1902, 1908.

¹⁸ Vulpe 1928, p. 120–121.

Această idee apare în textul care urma să prefățeze lucrarea sa despre monumentul de la Adamklissi¹⁹.

Nu trebuie ignorată activitatea politică a lui Grigore G. Tocilescu, desfășurată ca senator al Partidului Conservator²⁰. Intervențiile sale din Camera Senatului și strânsa colaborare cu Spiru Haret au dus la elaborarea și votarea, pe 24 noiembrie 1892, a legilor Haret–Tocilescu: *Legea pentru conservarea și restaurarea monumentelor publice* și *Legea pentru descoperirea monumentelor și obiectelor antice*²¹. Aceste legi, propuse Parlamentului de către Tache Ionescu, în calitate de ministru al Cultelor și Instrucțiunii Publice, sunt urmate, în ianuarie 1893, de *Regulamentele de aplicare*²².

FONDUL DOCUMENTAR

Pentru lucrarea de față au fost analizate două volume de manuscrise aflate în fondul Grigore G. Tocilescu al Bibliotecii Academiei Române.

Primul volum, intitulat *Săpături și semnalări arheologice în Dobrogea*, cuprinde²³:

– o listă a *Locurilor cu interes arheologic din Dobrogea*²⁴, alcătuită și scrisă de Tocilescu²⁵ și însumează 75 de intrări (puncte cu descoperiri), dintre care 60 de situri sunt notate ca fiind *cetăți grecești și romane*;

– o listă cu *Locurile unde s-au aflat inscripțiuni grece și latine*²⁶, care conține 25 de intrări²⁷;

– *Lista inscripțiilor grece și latine*²⁸, care menționează 72 de descoperiri;

¹⁹ BAR, Mss. 5128, filele 6–7; Achim 2007, 195.

²⁰ Mârza 2019, p. 208.

²¹ Borș 2014, p. 55–56, tabel nr. 1 (p. 58–62).

²² Mucenic 1992, p. 14, 18, 20.

²³ Conform descrierii din *Catalogul manuscriselor românești*, vol. IV, Mss. 5131 are 281 de file (34 × 21 cm) și include *Rapoarte către Tocilescu, în special de la Pamfil Polonic cu privire la depistări (sic!) arheologice, corespondență și inventare de materiale descoperite, procese verbale ș.a.* (Ștrempelel 1992, 215).

²⁴ BAR, Mss. 5131, filele 1–3, 6, 6 vs.

²⁵ Siturile considerate importante sunt menționate pe foaia de prezentare: *Dobrogea în genere, Cernavodă (Hinog și Axiopolis), Constanța, Isaccea, Măcin, Mangalia, Medgidia, Sarighiol, Silistra, Tulcea, Insula Șerpilor ș.a.m.d.* Am ales să ilustrez parțial conținutul volumului I, doar cu câteva dintre documentele care par redactate într-o formă finală. Pentru unele dintre localitățile menționate, s-au înregistrat modificări ale numelor ori ale situației administrative. Acestea pot fi identificate conform *Dicționarului localităților din România*, publicat de E. Ghinea și D. Ghinea, București, 2000. De exemplu, siturile Hinog (localizat pe un ostrov) și *Axiopolis* sunt situate pe teritoriul actual al comunei Cochirleni, aflată lângă Cernavodă, jud. Constanța, iar Sarighiol este vechea denumire a satului Albești, com. Albești, jud. Constanța.

²⁶ BAR, Mss. 5131, fila 3 vs.

²⁷ Locurile de proveniență menționate pentru inscripții nu sunt întotdeauna și locurile de descoperire ale acestora.

²⁸ BAR, Mss. 5131, filele 4–5 vs.

– corespondență adresată lui Grigore G. Tocilescu, datată între 1884 și 1906.
 Și cel de al doilea volum, intitulat *Săpături și semnalări arheologice în jud. Constanța și Tulcea*, cuprinde scrisori²⁹, emise între anii 1887 și 1909.

CLASIFICAREA CORESPONDENȚEI

Toate scrisorile analizate în prezenta lucrare se încadrează în categoria corespondență pasivă³⁰. Cele 54 de epistole pe care le-am înregistrat pentru perioada 1884–1909 sunt emise de instituții (26 de scrisori) și de semnatari particulari (28 de scrisori).

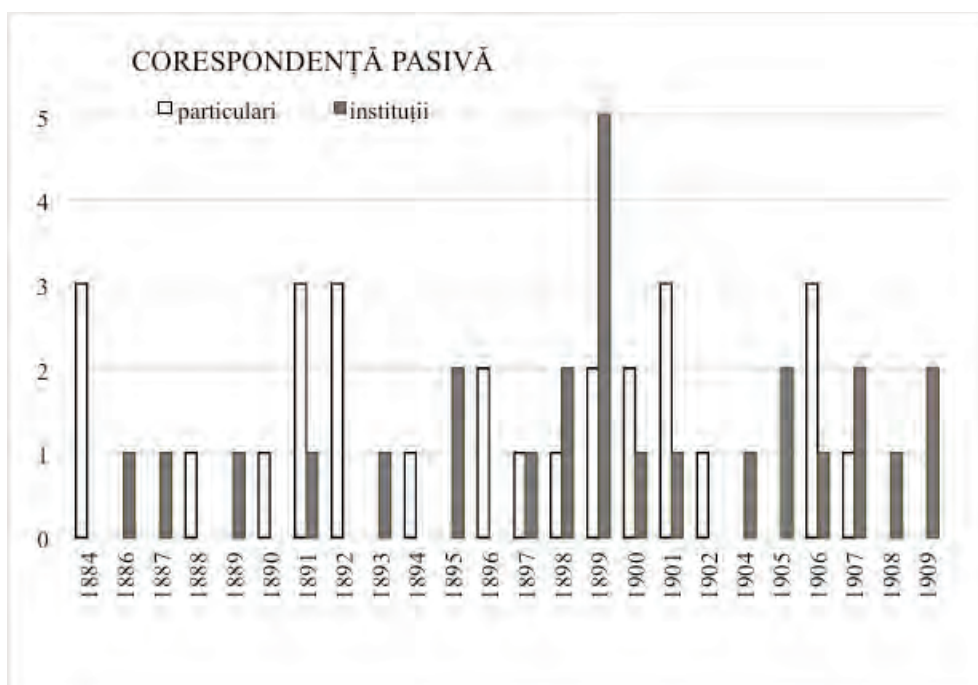


Fig. 1. Graficul cantitativ și cronologic raportat la calitatea emitenților.

²⁹ Conform *Catalogului manuscriselor românești*, vol. IV, Mss. 5132 are 402 file (34 × 21 cm) și cuprinde *Rapoarte adresate lui Gr. Tocilescu, răspunsuri la chestionare arheologice, corespondență oficială și particulară asupra unor descoperiri întâmplătoare, procese verbale, decalcuri inscripții, inventare* (Ștrempele 1992, p. 215).

³⁰ Am identificat o singură ciornă a unei scrisori de răspuns a lui Tocilescu (BAR, Mss. 5132, fila 34, fără dată) în care solicita trimiterea la Muzeul Național de Antichități a unei amfore descoperite și întreba despre existența în zonă a unor ruine antice ori a vreunui toponim de tipul „Cetate”. Răspunsul a fost dat Serviciului Administrativ al Prefecturii județului Constanța, care anunțase descoperirea vasului în 16 decembrie 1898 și păstrarea acestuia la prefectură. (BAR, Mss. 5132, fila 118). Locul descoperirii: sat Chiorcișme, com. Tașpunar (actual sat Țepeș-Vodă, com. Siliștea), jud. Constanța.

Expeditori particulari

În ambele dosare am identificat 24 de emitenți. În această categorie sunt scrisori expediate de către persoane particulare (proprietari de terenuri, arendași, administratori de cariere, colecționari, un librar) sau de către angajați ai instituțiilor statului (învățători, institutori, profesori, preoți, ingineri, un arhitect), respectiv de colaboratori ai lui Tocilescu.

Între colaboratorii plătiți pot fi numiți Mehmet Bairam din Mahmudia și Vincenz Richter. Primul, paznic al cetății *Tropaeum Traiani*, cutreieră Dobrogea și recuperează inscripții și alte „pietre antice”. Știutor de carte, copiază inscripțiile pentru Tocilescu, se ocupă de predarea materialelor arheologice autorităților și de organizarea transportului către București³¹. Vincenz Richter este custode al muzeului de la Adamklissi și administrator al săpăturilor arheologice în campaniile 1904–1905³². Într-o scrisoare din 15 februarie 1906³³, acesta relatează despre niște săpături neautorizate făcute în apropierea satului Chioseler³⁴, care au dus la descoperirea unui mormânt roman. Descrie situația de la locul descoperirii, face analogii între ceea ce vede și materialele cunoscute de la Adamklissi și întocmește o documentație minimală a cavoului cu boltă cilindrică pe baza informațiilor recuperate³⁵.

Un alt colaborator, de data aceasta onorific, este Virgil Andronescu, din Constanța. Fost student al lui Tocilescu, ajunge primar al urbei și devine „cel mai de preț colaborator al lui Vasile Pârvan în stăruințele acestuia pentru întemeierea muzeului local”³⁶. Îi scrie profesorului său în două rânduri³⁷.

Există și aspiranți la statutul de colaboratori ai directorului Muzeului Național... Acesta este cazul lui Iosif Cornea, care recuperează o „placă de marmură” cu inscripție latină și face cercetări la Babadag³⁸. El solicită un post de „supraveghetor în lucrări arheologice”, recomandându-se „printr-o bună cunoștință în lucruri istorice și în averi ale pământului”...

³¹ Într-o scrisoare, datată 4 noiembrie 1901, menționează nu mai puțin de trei inscripții. Solicită 50 de lei pentru transportul unei inscripții în limba latină, din comuna Pantelimon în gara Medgidia, dar și plata salariului său pentru luna noiembrie (BAR, Mss. 5131, filele 79–81).

³² BAR, Mss. 5128, fila 54; Mss. 5129, filele 180–183, 189–190; vezi Achim 2007, p. 181.

³³ BAR, Mss. 5132, filele 135–138.

³⁴ Vechea denumire a satului Petroșani, com. Deleni, jud. Constanța.

³⁵ Face o schiță de plan pe care sunt trecute dimensiunile (fără precizarea scării de redare), însoțite de o descriere a caracteristicilor constructive.

³⁶ Vulpe 1928, p. 129.

³⁷ BAR, Mss. 5131, filele 224–225, fără dată și filele 241–242, din 30 ianuarie 1901. În scrisoarea din 1901, anunță trimiterea la Muzeul Național de Antichități a unei inscripții descoperite la Mangalia, precizând costul transportului și informează asupra unor chestiuni administrativ-organizatorice, care pot fi imputate custodelui muzeului de la Adamklissi, V. Richter.

³⁸ BAR, Mss. 5132, fila 33, fără dată.

Multe dintre epistole aparțin slujitorilor școlilor dobrogene³⁹. Această corespondență poate fi pusă în legătură cu înaltele poziții publice și politice deținute de către Grigore G. Tocilescu⁴⁰. Totuși, doar patru scrisori sunt date în perioada în care acesta lucra la Ministerul Cultelor și Instrucțiunii Publice⁴¹. Între anii 1892 și 1907, ajung la Muzeul Național de Antichități 16 scrisori, trimise de patru directori și cinci diriginți de școli, patru învățători, doi institutori și un profesor. Unii dintre acești dascăli ajung să întrețină corespondență de lungă durată⁴² cu Tocilescu, alții răspund solicitărilor acestuia⁴³. Mulți relatează din proprie inițiativă despre descoperiri întâmplătoare, despre vestigii arheologice, despre intervenții ori distrugerii asupra unor monumente ori ruine aflate în zona localității lor.

Expeditori oficiali

În rândul expeditorilor oficiali se numără funcționari ai statului, reprezentanți ai forurilor locale sau centrale: primari, prefecți și subprefecți ai județelor Constanța și Tulcea⁴⁴, directori ai unor servicii, angajați ai unor ministere⁴⁵, ai Direcțiunii Poliției și Siguranței generale⁴⁶. Am înregistrat 13 instituții emitente.

³⁹ O situație detaliată a personalului didactic și a instituțiilor de învățământ din Dobrogea de la începutul secolului al XX-lea apare într-un articol din volumul tipărit cu ocazia semicentenarului reanexării Dobrogei (Georgescu 1928, p. 641–698). Pentru relația lui Tocilescu cu membri ai personalului didactic din Dobrogea, în vederea depistării și recuperării artefactelor pentru Muzeul Național de Antichități, vezi și Ștefan 1984, p. 119 și nota 58.

⁴⁰ Secretar general al Ministerului Cultelor și Instrucțiunii Publice (1881–1885), inspector general al Școlilor (1885–1890). Achim, Borș, 2017, p. 63, nota 8, cu bibliografia.

⁴¹ Din 1884: BAR, Mss. 5131, filele 85, 225, 227; din 1888: BAR, Mss. 5132, fila 41.

⁴² P. Oprea, director al Școlii de Băieți din Ostrov, deține o „colectă de antichități”. Trimite copia stampilei LEG XI CL aplicată pe o cărămidă cu descoperită între Ostrov și Silistra. Precizează dimensiunile cărămizii și faptul că în zonă se află „ziduri mari de cărămidă ale căror urme se văd, dar trebuie săpături” BAR, Mss. 5132, fila 41, 2 august 1888. Dintr-o altă epistolă aflăm despre un sarcofag descoperit la Arab-Tabia, lângă Silistra, în situl antic Durostorum. În aceeași scrisoare, menționează trimiterea, la 9 iulie 1887, a raportului cu nr. 67, către Tocilescu și atașează copia unei inscripții în limba greacă, de la Musaitu, com. Mârleanu, vechiul nume al satului Dunăreni, com. Alimanu, jud. Constanța (BAR, Mss. 5132, fila 68, 25 februarie 1892). Pe document, directorul Muzeului Național de Antichități dispune să i se răspundă lui P. Oprea pentru a se afla dacă acesta are în colecție și inscripții.

În 4 mai 1897, P. Oprea relatează că „sarcofagul mare și frumos suferă stricăciuni... Ar trebui transportat la Ostrov, dar căraușii pretind 150 lei. [...] ruinele cetății Durustolum se stric de locuitori” (BAR, Mss. 5132, fila 116). Este posibil ca numărul apreciabil de rapoarte menționate de expeditor și neidentificate, cel puțin deocandată la BAR, să fi fost trimise pe adresa Ministerului Cultelor și Instrucțiunii Publice și arhivate acolo.

⁴³ Directorul Școlii Primare de Băieți din Cernavodă, jud. Constanța, expediază, la Muzeul Național de Antichități, lădițe cu antichități și inscripții încredințate de Tocilescu. Face săpături la Rasova. Solicită decont (BAR, Mss. 5131, fila 85, 25 iunie 1884). Directorul Școlii Primare de Băieți din Măcin, jud. Tulcea, așteaptă ca ministrul Tocilescu să dea ordin poștei să preia niște colete... deoarece cărămizile au fost considerate prea grele de către serviciul de mesagerie. Același director donează patru monede și, pentru alte patru, care nu-i aparțin, solicită evaluare și o ofertă de preț (BAR, Mss. 5131, fila 227, 1884).

⁴⁴ Vezi *supra*, nota 13.

⁴⁵ Vezi *supra*, nota 14.

⁴⁶ Un raport dactilografiat, întocmit de Direcțiunea Poliției și Siguranței Generale, anunță recuperarea a „60 de monede antice de argint – istries”, descoperite întâmplător la marginea satului Dăeni

Am ales să deschid seria acestor documente cu scrisoarea de împuternicire, eliberată la 27 septembrie 1889 de Prefectura Constanța⁴⁷ pentru Grigore G. Tocilescu. Conținutul actului adresat autorităților administrative ale județului Constanța, care conferă permisiunea de a face cercetări arheologice, de a găsi și ridica inscripții, este în acord cu primele patru articole ale decretului nr. 736, din 10 aprilie 1874, privind *Regulamentul asupra explorărilor și cumpărărilor de obiecte antice*, decret aflat atunci în vigoare (fig. 2).

Modalități de procurare a pieselor arheologice – în special a inscripțiilor

Colaboratorii angajați, care știu să identifice și pot recupera materiale arheologice, sunt puțini și nu foarte bine plătiți⁴⁸.

Un lot semnificativ de materiale și de informații este obținut prin concursul primarilor⁴⁹ și al cadrelor didactice⁵⁰. La solicitări formulate de Tocilescu, inventare ale

(actual în jud. Tulcea). La 17 iunie 1909, conform adresei, se predau Muzeului Național de Antichități 30 de monede, celelalte fiind oprite de Prefectura Constanța pentru muzeul local (BAR, Mss. 5132, fila 187).

⁴⁷ „... Dl. Tocilescu, inspector General al Școlilor și Directorul Muzeului, având a face mai multe cercetări arheologice prin Județul Constantza, vă rog să dați D-lui Tocilescu concursul D-văstre, pentru a-i înlăsa puțința de a descoperi pietre antice și a li lua înscrispțiunile. Semnează Director Prefecturii” (BAR, Mss. 5131, fila 32).

⁴⁸ În 1901, Mehmet Bairam identifică trei inscripții în localitățile Pantelimon, Râmnicu de Jos, Casimcea, toate în jud. Constanța. Pe primele două, în limba latină, le copiază (BAR, Mss. 5132, fila 201) și le recuperează din teren cu ajutorul autorităților locale. La ultima, aflată sub un hambar, proprietarul gospodăriei îi refuză accesul (BAR, Mss. 5131, filele 79–81). Despre probleme legate de identificarea și înregistrarea unor inscripții, piese sculpturale ori arhitecturale, relatează și V. Richter (BAR, Mss. 5131, filele 83, 141, 142, 143, doar ultima datată sigur în 1902; BAR, Mss. 5132, fila 194).

⁴⁹ Subprefectul plasei Traian expediază la Muzeul Național de Antichități, în data de 1 noiembrie 1893, două liste autentificate notarial, întocmite de primarii comunelor Enisala și Hisarlâk (?). Toate piesele sunt elemente constructive ale unor cișmele aflate în uz ori funcționează ca uluce pentru adăpatul vitelor. În Enisala (sat în com. Sarichioi) se găsesc trei pietre cu „diferite gravuri”. În patru cătune de pe teritoriul Hisarlâcului sunt: trei piese din piatră sculptate, una simplă; șase coloane în relief și trei simple (BAR, Mss. 5132, filele 104–106).

Inscripții latine după care se trimit copii la București sunt depuse în 1897, la primăria din Casapchioi (actual sat și com. Mihai Viteazu, jud. Constanța), BAR, Mss. 5132, filele 198, 202, 204. Două au fost identificate de către Mehmet Bairam. Tot el a semnalat și a copiat o inscripție spartă în două fragmente în satul Pantelimon, com. Șiriu (actual com. Crucea, jud. Constanța). Aceasta fusese adusă de proprietar, „de lângă vechiul castru, unde se afla înfipță în pământ, pentru a fi folosită la împrejmuirea casei” (BAR Mss. 5132, filele 114, 205). Primarul răspunde ordinului subprefectului și vizitează castrul, aflat la N de cătunul Pantelimon. Pe 17 septembrie 1897 descrie situația din teren. În interiorul castrului, în fapt cetatea *Ulmelum*, sunt multe urme de săpături. Acestea ar fi fost făcute de către fostul administrator, Gh.Gr. Arghiropolu, în 1886 și 1892, pentru „cercetări archiologice, iar din cavitățile” săpate ar fi fost scoase mai multe bucăți de piatră trimise muzeului din București. Pentru lucrări au fost aduși italieni cu unelte potrivite de la cariera din Topalu ... Primarul arată că săpăturile ample nu li se pot imputa sătenilor care nu dispun de unelte. Localnicilor li se interzice, sub amenințarea judecății și pedepsei, orice intervenție asupra ruinelor (BAR, Mss. 5132, fila 115).

⁵⁰ Învățătorul Candrea de la Școala primară mixtă din Hairanchioi (vechea denumire a satului Dumbrăveni, com. Dumbrăveni), plasa Silistra Nouă, jud. Constanța, descoperă o piesă sculptată și un posibil altar în urma unor săpături în vechiul cimitir turcesc (BAR, Mss. 5132, fila 149, 20 iulie 1904). Predă cinci „pietre antice” către primăria locală și atașează dovida, alături de copia unei inscripții în

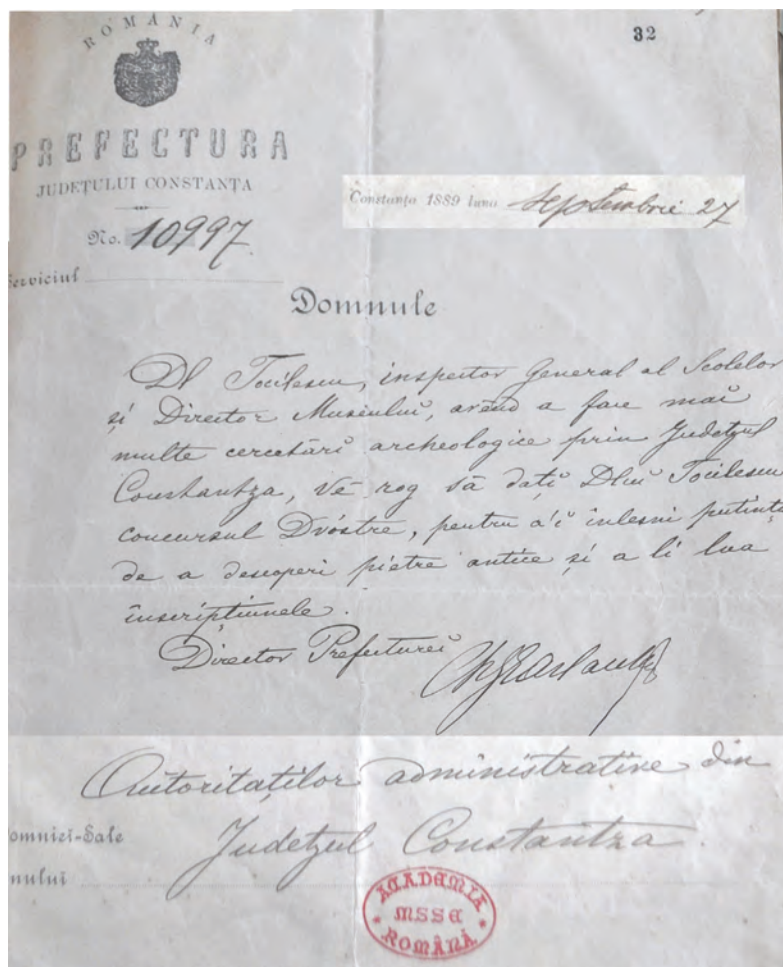


Fig. 2. Facsimilul scrisorii de împuternicire conferite lui Gr.G. Tocilescu de către Prefectura județului Constanța, 27 septembrie 1889 (BAR, Mss. 5131, fila 32).

vestigiilor arheologice și istorice cunoscute sunt înaintate de primari către prefecturi. Uneori, sunt urmate de liste de însoțire a unor piese – antice, medievale ori de interes etnografic – predate⁵¹.

limba latină (BAR, Mss. 5132, filele 150–152). Deoarece urmează să fie detașat la o școală din Moldova, învățătorul sugerează ca înlocuitorul său să fie bărbat, cunoscător de limbă turcă pentru a putea comunica cu „bătrânii locuitori indigeni turci...”, astfel putându-se descoperi și alte antichități. Precizez că plasa Siliștra Nouă, cu capitala la Medgidia, desființată în 1879, se reînființează în perioada 1913–1940.

⁵¹ Între obiectele recuperate din zece localități se găsesc: monede, piese de port și podoabă, vase de ceramică și metal, arme și artefacte textile. Lista este contrasemnată de Secretarul Prefecturii Tulcea (BAR, Mss. 5132, filele 182,183, 13 ianuarie 1907).

O altă modalitate o reprezintă recuperările de piese de la particulari de către Prefecturile din Tulcea⁵² și Constanța⁵³.

Donațiile făcute de către particulari reprezintă o altă cale de completare a colecțiilor Muzeului Național de Antichități. Uneori, în schimbul artefactelor se solicită anumite beneficii⁵⁴. Un preot paroh din Mangalia așteaptă o ofrandă pentru biserică⁵⁵.

O scrisoare care conține multe informații despre contextul și localizarea unei descoperiri epigrafice⁵⁶ aparține unui institutor din Măcin⁵⁷. Acesta încearcă să identifice tipul de rocă utilizat, precizează că monumentul în forma sa inițială a fost distrus, iar inscripția martelată.

Există și donatori care nu pretind să fie recompensați. Unii socotesc că efortul lor este justificat prin valoarea, „prețul istoric ori patriotic”, al vestigiilor salvate⁵⁸ și uneori nu se referă doar la protecția monumentelor antice⁵⁹ (fig. 3).

⁵² Cabinetul directorului Prefecturii Tulcea înștiințează Muzeul Național de Antichități despre faptul că trei inscripții, aduse din curtea subprefecturii Babadag, așteaptă să fie trimise la București (BAR, Mss. 5131, fila 277, 8 decembrie 1895).

⁵³ O piesă este recuperată de către subprefectul de Constanța, Th. Zadic, din Tașaul (vechea denumire a satului Piatra, com. Mihail Kogălniceanu, jud. Constanța). Estampajul inscripției, condițiile descoperirii și ale păstrării sale sunt prezentate de către Directorul Școlii Primare de Băieți din Medgidia (BAR, Mss. 5132, filele 260, 266, 5 mai 1899).

⁵⁴ G. Popescu, învățător din Jijila, jud. Tulcea, trimite patru monede și cere în schimb fie revista lui Tocilescu (*Revista pentru istorie, arheologie și filologie*, din care au apărut zece numere între 1882–1909), fie un post mai bun de institutor ori bibliotecar la Academie ori la Biblioteca Statului (BAR, Mss. 5131, fila 226, 24 aprilie 1884).

⁵⁵ În scrisoarea de ofertă, preotul arată că extragerea din zidul bisericii a spoliei cu inscripție și reparația ar costa 100 lei, care vor putea fi oferiți „ca ofrandă bisericeii... căci în privința venitului e săracă...” (BAR, Mss. 5131, fila 233, 29 august 1890).

⁵⁶ În punctul *Podul de Piatră ori Piatra Roșie*, unde se află multe urme de ziduri și clădiri, între două movile aflate la mijlocul distanței dintre Iglița și Greci, comune în plasa Măcin, jud. Tulcea. Este vorba despre o descoperire din vecinătatea cetății *Troesmis*.

⁵⁷ Acesta solicită o recomandare, pentru o bursă de 200 lei și susținerea lui Tocilescu pentru o specializare în lucru manual... în Norvegia... (BAR, Mss. 5132, fila 108, 18 august 1896).

⁵⁸ Acesta este cazul preotului paroh M. Fortună, din Râmnicu de Jos, jud. Tulcea (actual sat, com. Cogealac, jud. Constanța). Acesta se oferă să înlesnească transportul unei inscripții în capitală (BAR, Mss. 5132, fila 121, 11 august 1889). Am menționat mai sus și activitatea desfășurată de către P. Oprea din Ostrov (vezi *supra*, nota 42). Dirigintele Școlii Primare Mixte din Urluia, com. Cuzgun (actuala com. Adamclisi, jud. Constanța), oferă câteva obiecte găsite cu ocazia unei excursii cu elevii în jurul cetății Adamklissi. Trimite estampaje ale monedelor și conturul unui cosor, pentru a se stabili dacă au „valoare istorică”, altfel vor rămâne în biblioteca școlii (BAR, Mss. 5132, filele 146–148, 3 mai 1903). Moneda ilustrată, pe care am selectat-o datorită calității estampajului, este un sfert de taler al ducatului Saxoniei Ernestine din 1549, emis sub Johann Friedrich I și Moritz la Freiberg. Identificarea îi aparține colegului dr. Marius Blasko, de la Cabinetul Numismatic al Institutului de Arheologie „Vasile Pârvan”, căruia îi mulțumesc.

⁵⁹ Dirigintele Școlii Rurale Caraharman (actual sat Vadu, com. Corbu, jud. Constanța) trimite copia unei inscripții în limba greacă, alături de precizări asupra locului descoperirii, dimensiunilor și stării de conservare a monumentului. El se plânge de comunitatea tătarască, care intenționează să vândă la fier vechi un tun, probabil din 1877, în folosul geamiei și al Hogeii (BAR, Mss. 5132, fila 140, 24 aprilie 1900).

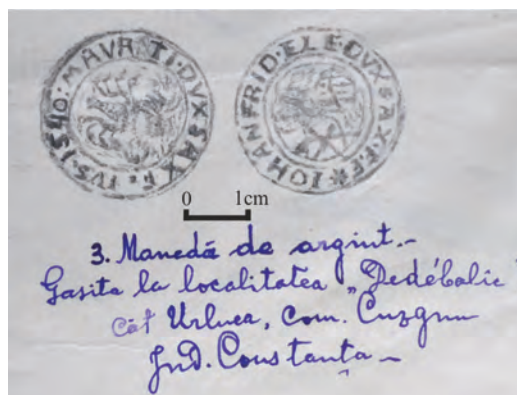


Fig. 3. Estampajul unei monede descoperite în zona cetății Adamklissi (BAR, Mss. 5132, fila 147).

Evident că se fac și achiziții de artefacte. Autoritățile încearcă, astfel, să recupereze din patrimoniul volatil, pus în circulație de căutătorii de comori și vânat de colecționari⁶⁰. Uneori, linia de demarcație dintre comerțul subteran și limita legii devine imperceptibilă⁶¹.

Autoritatea lui Grigore G. Tocilescu este incontestabilă, deopotrivă pentru instituțiile locale dobrogene și pentru persoanele particulare. Dintr-o scrisoare din 30 noiembrie 1891, aflăm că, la cererea directorului Muzeului Național de Antichități, Serviciul administrativ al Prefecturii județului Constanța recuperează două inscripții. Acestea fuseseră descoperite în Mangalia, împreună cu alte două, trimise de proprietarul locului, fiului său, profesor de desen la Bârlad⁶². La 6 februarie 1892, Tocilescu primește transcrierea inscripțiilor și, în plus, o copie în ceară după o monedă de argint de la Alexandru cel Mare⁶³.

Și Protoieria județului Constanța răspunde favorabil adresei din 2 decembrie 1885, prin care Tocilescu solicita recuperarea unei spolie aflate în altarul bisericii din localitatea Cocargea⁶⁴. Extragerea „stâlpului cu inscripție romană” urma a se face după sfințirea celui nou, pus la dispoziție de Prefectură⁶⁵.

⁶⁰ Librarul S. Nitzu din Hârșova deține „un deposit de peste 200 bucăți monezi vechi (antice) de diverse metale și mărimi, din argint și aur”. Solicită un catalog numismatic, pentru a-și evalua colecția înainte de a o oferi spre vânzare (BAR, Mss. 5132, fila 169, 14 decembrie 1905).

⁶¹ Directorul Școlii Primare de Băieți din Medgidia trimite cu trenul la Muzeul Național de Antichități o inscripție adusă din Bulgaria, dintr-un loc unde se află niște ruine antice. În scrisoarea de însoțire relatează că aducătorul, Bekir Efendi, se oferă să furnizeze și alte inscripții contra cost, drept care solicită un acout de 100 lei. Urmează a se achiziționa doar pietrele „cari vor fi de valoare” (BAR, Mss. 5132, fila 262, 15 august 1900).

⁶² BAR, Mss. 5132, fila 103.

⁶³ A. Florescu din Bârlad arată că inscripțiile în limba greacă, vândute unui agent din Berlin, fuseseră deja expediate în străinătate (BAR, Mss. 5132, filele 235–236).

⁶⁴ Vechiul nume al satului Pietreni, com. Deleni, jud. Constanța.

⁶⁵ BAR, Mss. 5132, fila 29, 3 mai 1886.

SALVARE. SĂPĂTURI ARHEOLOGICE, ALTELE DECÂT CELE SISTEMATICE... PROTEJARE

Uneori, descoperirile fortuite devin motiv de intervenție pe teren. Colaboratori ori persoane desemnate de către Grigore G. Tocilescu, de multe ori profesori sau primari, ajung supraveghetori ai unor săpături care vizează recuperarea materialelor arheologice. Consemnarea contextului descoperirii rămâne, adeseori, în plan secundar.

Correspondența studiată conține relatări, de cele mai multe ori modeste, ale amatorilor care ajung să sape. Unii se achingă de sarcină⁶⁶, alții ajung să fie cuprinși de fiorul descoperirilor⁶⁷.

Cei din urmă se implică și în salvarea materialelor arheologice și în protejarea monumentelor de zid. De cele mai multe ori, particularii au la dispoziție doar instrumentul semnalării către autorități a intervențiilor neautorizate⁶⁸.

Descoperirile funerare atrag atenția comunității și sunt înregistrate și descrise adeseori⁶⁹.

De exemplu, în urma intervenției primăriei, sătenilor din Chioseler li se interzice continuarea extragerii pietrei din zona unde apăruse un mormânt roman. Se iau măsuri pentru păstrarea acestuia în starea în care a fost găsit⁷⁰, iar Serviciul Administrativ al Prefecturii județului Constanța înaintează un raport care ajunge la Grigore G. Tocilescu. Ca urmare, colaboratorul acestuia, Vincenz Richter, ajunge la locul descoperii și documentează situația arheologică⁷¹.

INFORMAȚII CONȚINUTE/RECUPERATE DIN CORESPONDENȚĂ

Analiza primară a conținutului scrisorilor oferă date despre descoperiri întâmplătoare, cele mai multe din categoria pieselor mari, epigrafice, sculpturale ori arhitecturale, dar și cărămizi ștampilate, ceramică, monede și altele. Aceste piese

⁶⁶ Vezi *supra*, nota 43 (BAR, Mss. 5131, fila 85). Directorul Școlii din Medgidia îl secondează pe Mehmet Bairam la dezgroparea unor inscripții și solicită plată pentru lucrători și transport (BAR, Mss. 5132, fila 117, 17 mai 1898).

⁶⁷ La 29 septembrie 1902, un învățător de la Școala Mixtă din com. Niculițel cere permisiunea de a face săpături la cetatea Eschi-Cale de pe malul Dunării (adică *Noviodunum*–Iscea, jud. Tulcea). De acolo pune la dispoziția Muzeului Național de Antichități câteva cărămizi și o inscripție acoperită cu „horazan, adică var împietrit” (BAR, Mss. 5132, fila 145).

⁶⁸ V. Michicescu (?) semnaleză, la 5 mai 1891, săpături neautorizate la Caranasuf (în cetatea *Istros/Histria*) pentru extragerea pietrelor ca material de construcție. Recuperează o stelă funerară, cu inscripție în limba latină (BAR, Mss. 5132, fila 67). Menționează distrugerea parțială a reliefului funerar și transmite copia inscripției, păstrate fragmentar (BAR, Mss. 5132, fila 199).

⁶⁹ Dirigințele Școlii Primare de Băieți din Mangalia relatează despre descoperirea întâmplătoare a unui sarcofag, pentru care furnizează dimensiunile: 2,10 × 1 × 0,80 m. Acesta purta o inscripție transmisă în „copie fidelă”. Schița acesteia nu se regăsește în documentele văzute (BAR, Mss. 5151, fila 239, 30 decembrie 1896).

⁷⁰ BAR, Mss. 5132, filele 173–174.

⁷¹ Vezi *supra*, notele 33–34.

corespund cumva preferinței lui Tocilescu, epigrafistul. Trebuie subliniat că sunt numeroase scrisorile al căror text este însoțit de transcrierea inscripției, de o schiță a piesei ori a locului descoperirii. Sunt puține informațiile despre contextul și localizarea cu precizie a descoperirii. Uneori, se menționează luarea unor măsuri locale de protecție. Alteori, se impun interdicții, mai ales în cazul ruinelor, al cetăților antice considerate adeseori cariere de piatră și vizate de căutătorii de comori. Descrierile peisajului arheologic al cetăților dobrogene sunt modeste. O excepție notabilă este scrisoarea unui profesor, bun cunoscător al împrejurimilor cetății *Troesmis*⁷². Acesta arată cum sătenii exploatează piatra ruinelor impresionante. Această situație era deplânsă de către Grigore G. Tocilescu încă din 1890. Într-un memoriu adresat ministrului Cultelor și Instrucțiunii Publice cu privire la campania arheologică din 1890 de la Iglia sunt arătate stricăciunile provocate cetății *Troesmis* de către localnici. Tocilescu solicită prefecturii județului Tulcea emiterea unui ordin care să oprească distrugerile⁷³.

Directorul Muzeului Național de Antichități protestează împotriva distrugerilor similare constatate la Dervent, Mangalia, Caranasuf (Histria) și Slava Rusă (*Ibida*) și cere anchete și măsuri ferme din partea primăriilor și prefecturilor pentru respectarea legii monumentelor⁷⁴.

Pulsul epocii răzbate și din modalitățile prin care sunt recuperate din teren, spre a fi trimise la Muzeul Național de Antichități, loturi de piese din piatră. Transportul acestora este asigurat, de multe ori, de către oamenii locului. Aceștia precizează în scrisori plățile făcute hamalilor, costul căruțelor, al funiilor și lăzilor necesare și, în final, al expedierii cu trenul. Mulți așteaptă recuperarea cheltuielilor prin bunăvoința directorului Muzeului Național de Antichități.

Cel mai des semnalate sunt descoperirile numismatice și cele funerare. În primul caz, frecvența cu care apar monede pe teritoriul Dobrogei, ca piese singulare ori grupate în tezaure, duce la „banalizarea” acestui tip de descoperire. Colecțiile private și școlare se alcătuiesc cu ușurință, mai ales în localitățile din vecinătatea așezărilor antice⁷⁵.

⁷² G. Coatu, Dirigintele Școlii primare din com. Cerna, jud. Tulcea. Acesta atașează o schiță de plan a zonei, în care include și porțiunea aflată la NE de *Troesmis* din fortificația numită *Valul lui Traian*, pe care o și descrie (probabil este circumvalațiunea de la Niculițel). În scrisoare menționează existența unor șanțuri drepte, lungi de 200–300 m. Aflăm că zidurile cetății (*Troesmis*) de la Iglia (actual sat, com. Turcoaia) se păstrau până la 2 m înălțime. Erau vizibile „clădiri dreptunghiulare și pătrate cu mai multe camere”, cu pereți de 0,50–1,50 m lățime. Nu sunt neglijate nici artefactele comune: cărămizi și olane (cu dimensiunile precizate), monede cu inscripțiuni latine, „hârburi de oale” și „o oală mare fără nici o știrbitură”, dată în păstrare la primărie... Se arată cum construcțiile antice sunt considerate carieră și exploatare de săteni. Este interesant că autorul scrisorii precizează că nu există nicio tradiție locală, populară, asupra originii impresionantelor ruine (BAR, Mss. 5132, filele 122–123, 28 august 1899).

⁷³ Arhiva Muzeului Național de Antichități, Mapa 10, Dosar IV, fila 39, 7 august 1890.

⁷⁴ Textul este cuprins în copia răspunsului lui Grigore G. Tocilescu din 12 septembrie 1907, formulat la sesizarea Ministerului de Interne, care semnalează distrugerea parțială a ruinelor cetății Dervent. Arhiva Muzeului Național de Antichități, Mapa 10, Dosar IV, fila 56; Dosar 1907/44, fila 172 vs.

⁷⁵ Vezi *supra*, notele 24, 42, 46, 52–53, 60, 62, 72 și *infra*, notele 79–80.

În cazul descoperirilor funerare sunt relatate, în funcție de nivelul de pregătire și informație al expeditorului, detalii asupra elementelor de rit și ritual. Este consemnată prezența ori absența osemintelor umane, dispunerea acestora, existența unor piese de inventar, se fac precizări asupra amenajărilor funerare (mormânt în tumul ori movilă, în sarcofag, în cutie din lespezi de piatră etc.).

POVESTEA STELEI FUNERARE L 65

Un rol aparte în corespondența analizată au descoperirile din categoria *lapidarium*. Dosarul fondului Tocilescu conține documente⁷⁶ care relatează descoperirea unei piese, L 65, a cărei materialitate ne ajută la restabilirea legăturii dintre trecut și prezent.

La intrarea în curtea Casei Macca, sediu al Muzeului Național de Antichități și, ulterior, al Institutului de Arheologie, străjuiește, parcă dintotdeauna, o stelă funerară de dimensiuni impresionante. Lapididul a trasat cu mână sigură litere elegante care cuprind tragedia unei familii. Cândva, la începutul veacului al II-lea după Christos, un cuplu de cetățeni romani își pierde ambii fii. Actul de comemorare a celor doi frați de către părinții lor, materializat într-o inscripție, generează „biografia”⁷⁷ artefactului cu numărul L 65 din Lapidariul Institutului de Arheologie.

Identitatea actuală a obiectului cunoscut sub indicativul numeric L 65 este cea acordată de arheologi și epigrafiști. Este vorba despre o **stelă funerară**. Funcționalitatea inițială, pentru care a fost produsă, aceea de **monument comemorativ**, s-a pierdut odată cu dispariția fizică a comunității antice. Funcționalitatea actuală acordată obiectului de comunitatea savantă este aceea de **inscripție funerară**, artefact apt să furnizeze informații istorice, epigrafice, despre evoluția socială și demografică a Scythiei Minor, despre realități religioase, despre puterea economică și, nu în ultimul rând, despre gustul estetic al comanditarilor...

Piesa L 65 este publicată⁷⁸. Mica ei poveste vine dintr-o oarecare problemă a localizării descoperirii sale. Urmărindu-i prezența în publicații, o aflăm numită în 1900⁷⁹, „monument funéraire trouvé à Calaköi – ancienne Capidava”. În 1903, același autor, Tocilescu, o publică de două ori în același număr al *Revistei pentru Istorie, Arheologie și Filologie*⁸⁰, mai întâi ca „monument funerar din piatră calcaroasă”, apoi ca „inscripție funerară găsită în ruinele *castellum*-ului roman de la Calaköi –Capidava”.

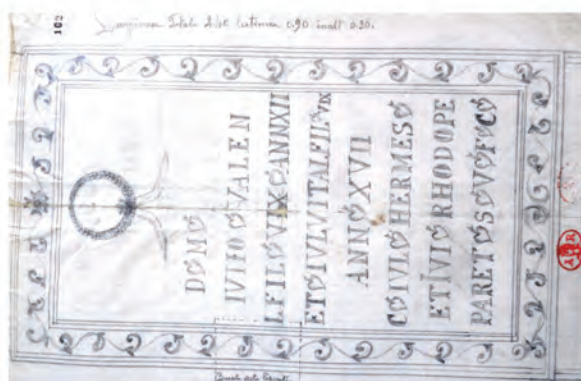
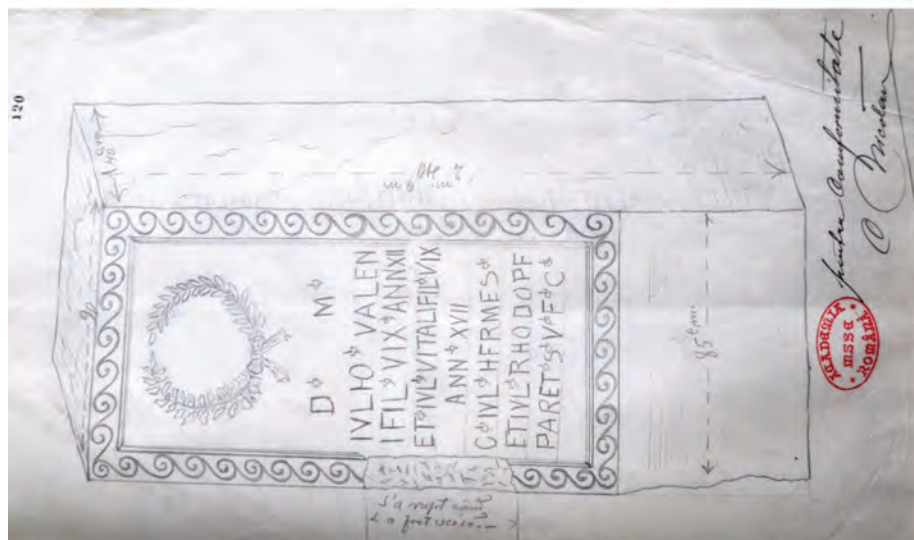
⁷⁶ BAR, Mss. 5131, filele 119–120.

⁷⁷ Herva, Nurmi 2009, p. 158–162 – o excelentă prezentare a problematicii legate de funcționalitatea și viața/biografia artefactelor, de relația individ–artefact în contexte specifice, de modul în care sunt percepute/acceptate artefactele de către oameni în momente diferite.

⁷⁸ Tocilescu 1900, p. 193, nr. 12; Tocilescu 1903, p. 24, nr. 31 și p. 59, nr. 87; Florescu 1958, p. 78–79, nr. 3; Doruțiu-Boilă 1980 = ISM V, p. 51–52, nr. 25; Popescu 2015 = ISM IV, p. 363–364, nr. 225. Mulțumiri colegului dr. Florian Matei-Popescu pentru sprijinul acordat în privința dosarului epigrafic al piesei respective.

⁷⁹ Tocilescu 1900, p. 193, nr. 12.

⁸⁰ Tocilescu 1903, p. 24, nr. 31 și p. 59, nr. 87.



2



1

Fig. 4. Piesa L 65. 1. Stela funerară L 65 (după Florescu 1958, fig. 3); 2. copia inscripției unui (presupus) sarcofag descoperit la Cernavodă (BAR, Mss. 5131, fila 102); 3. extras din adresa Ministerului Cultelor și Instrucțiunii Publice din 12 august 1905 (BAR, Mss. 5131, fila 148).



Fig. 5. Stela funerară L 65. Imagine în curtea Casei Macca cu detaliu al spăturii.

Grigore Florescu⁸¹ preia datele de la Tocilescu și din CIL, III, 14440 și descrie o „stelă funerară, de calcar”, cu o inscripție „cu litere frumoase din prima jumătate a secolului al II-lea”; este precizat, ca loc al descoperirii, Capidava și, ca depozitar al piesei, Muzeul Național de Antichități (fig. 4/1). În anii '60 ai secolului trecut, Gabriella Bordenache⁸² completează fișa de evidență pentru inscripția în cauză. Capidava apare ca loc al descoperirii stelei funerare, dar data și condițiile descoperirii lipsesc, la fel și

⁸¹ Florescu 1958, p. 78–79, nr. 3.

⁸² În conformitate cu fișa obiectului din arhiva Sectorului Muzeului Național de Antichități. Datoriez mulțumiri dr. Oana Damian pentru accesul la informații.

data și modul intrării în muzeu. Se precizează starea „destul de bună” de conservare a piesei, care este „ușor ciuntită pe lături” și are frontonul rupt. Fișa are atașată o fotografie a piesei și trimerile bibliografice cunoscute; sunt precizate dimensiunile (2,40 × 0,92 × 0,35 m) și datarea (în secolul al II-lea p. Chr.).

Emilia Doruțiu-Boilă⁸³ include stela L 65 în volumul V al Inscricțiilor din Scythia Minor (ISM V), dedicat așezărilor antice de la *Capidava*, *Troesmis* și *Noviodunum*. Autoarea alege, fără justificarea opțiunii, a doua publicare a inscripției de către Grigore G. Tocilescu din 1903⁸⁴. Prezintă o „stelă funerară de calcar descoperită în cetate, în ruinele *castellului* roman, la sfârșitul secolului trecut (n.a. secolul al XIX-lea)”. La final, fără alte precizări, Emilia Doruțiu-Boilă afirmă că, pe baza formei literelor și a ornamentării, această stelă iese „din seria celor descoperite până atunci la *Capidava*”.

Emilian Popescu, în cadrul volumului dedicat inscripțiilor din așezările antice de la *Tropaeum*, *Durostorum* și *Axiopolis* (ISM IV), trece în revistă publicările anterioare ale inscripției. Consideră imprecise datele de localizare care apar la Tocilescu, subliniază afirmația Emiliei Doruțiu-Boilă, citată mai sus și îi adaugă analiza Mariei Alexandrescu Vianu asupra elementelor ornamentale ale stelei⁸⁵. Prezența inscripției în colecția Muzeului Național de Antichități, unde va fi fost adusă la sfârșitul secolului al XIX-lea, este invocat ca un argument cu greutate de către Emilian Popescu, care consideră cetatea *Axiopolis* ca loc de proveniență a monumentului epigrafic în discuție⁸⁶. Ca justificare, se menționează păstrarea inscripțiilor apărute la *Capidava* în muzeul sitului. Totuși, trebuie spus că Vasile Pârvan vizitează zona cetății în 1912⁸⁷, iar activitatea de cercetare sistematică încredințată lui Grigore Florescu demarează abia în anul 1924. Abia de la sfârșitul acestui an cetatea are și un gardian, plătit de Muzeul Național de Antichități, fapt care permite constituirea unui lapidarium ad-hoc. Până atunci, în condițiile exploatarei intensive a carierelor de pe raza comunei Topalu, este puțin probabilă funcționarea unui regim de protecție și recuperare a vestigiilor apărute⁸⁸.

⁸³ Doruțiu-Boilă 1980 = ISM V, nr. 25.

⁸⁴ Tocilescu 1903.

⁸⁵ Alexandrescu Vianu 1977, p. 162, piesa cu nr. 33. Doar că piesa la care face referire Maria Alexandrescu Vianu în respectiva contribuție nu este L 65, ci o altă piesă de la *Capidava*, amintită de către Grigore Florescu (1958) la p. 79, nr. 4 (nu 3), aflată în colecțiile Muzeului de Istorie Națională și Arheologie Constanța, cu numărul de inventar II 33035 (Alexandrescu Vianu 1977, p. 164, nr. 33).

⁸⁶ Popescu 2015 = ISM IV, nr. 225.

⁸⁷ În urma vizitei din anul 1912, Vasile Pârvan prezintă un raport în ședința din 8 mai 1913 de la Academia Română, în care relatează despre frații Ghenciu din Brăila, care au obținut de la Stat autorizarea de a exploata masivul stâncos pe care e așezată cetatea și au deschis și la *Capidava* o asemenea carieră, exploatând în regim intensiv masivul de calcar pe care se afla situată cetatea, în cursul anilor 1909–1910. Cariera funcționează intens vreme de patru ani (până în anul 1913), iar oprirea ei și instituirea regimului de rezervație arheologică au fost obținute în anul menționat mai sus, cu ajutorul Justiției. Situl a fost apoi trecut sub protecția Comisiunii Monumentelor Istorice din România (Opriș 2018, p. 63).

⁸⁸ Opriș 2018, p. 65–67.

Trebuie subliniat că Emilian Popescu este primul autor care face referire la fondul Tocilescu de la Biblioteca Academiei Române⁸⁹. Domnia sa relatează detaliat conținutul scrisorii, precizează că semnatarul, J. Fakler, ar fi un inginer german și consideră că termenul de sarcofag nu era cunoscut oamenilor locului⁹⁰ (Anexa, Document I, fig. 4/2).

În același dosar al fondului Tocilescu, la câteva pagini distanță, se găsește a doua pereche de înscrisuri care relatează descoperirea inscripției L 65⁹¹ (Anexa, Document II). Documentul constă într-o adresă a Serviciului Minelor și Carierelor, destinată Ministrului Instrucțiunii Publice și Cultelor, emisă în 31 martie 1899, adresă însoțită de un al doilea desen al inscripției (fig. 4/3). Din adresă aflăm că, la începutul anului 1899, lucrătorii din cariera de la Calachioi descoperă, probabil într-o poziție aproximativ orizontală, o lespede impresionantă, „o piatră cu inscripțiuni”. Deși în cel de-al doilea document nu apare termenul de *sarcofag*⁹², descoperirea făcută pare asemănătoare primei, cel puțin pentru pietrari. Aceștia tratează inscripția funerară precum capacul unui sarcofag, adică încearcă să pătrundă în interiorul presupusului mormânt prin tăierea unei deschideri aproximativ rectangulară⁹³. Intervenția reprezentatului Serviciului Minelor și Carierelor oprește intervențiile asupra pietrei, aceasta fiind reacoperită.

La momentul realizării ambelor schițe, detașările de material din corpul piesei, la partea superioară și pe laterala stângă, erau deja făcute de către pietrarii moderni. Amplasarea spărturii și dimensiunile sale seamănă bine cu găurile de jaf făcute în capacele sarcofagelor (fig. 4/2–3 și 5). Schița în creion atașată primului document (fig. 4/2), cel cunoscut și lui Emilian Popescu, prezintă strict câmpul inscripției încadrat de o ghirlandă vegetală⁹⁴. Pe partea stângă a monumentului, redată integral, este marcată, printr-o linie punctată, urma unei spărturi. În suprafața astfel delimitată, este scris cursiv, pe verticală: „Bucata asta lipsește”. Tot pe verticală au fost scrise dimensiunile blocului de calcar, pe partea dreaptă a desenului. Cel de-al doilea desen

⁸⁹ BAR, Mss. 5131, filele 101–102; Popescu 2015, p. 363.

⁹⁰ Este posibil ca primarul să fi cunoscut totuși termenul de sarcofag ori ca acesta să fi fost identificat și utilizat de către J. Fakler în urma descrierii descoperirii. La Opreș 2018, p. 70, se găsește dovada că oamenii locului erau familiarizați cu antichitățile, pe care nu de puține ori le și valorificau, conform relatării lui Pamfil Polonic (Arhiva istorică IAB, Mapa nr. III. Manuscrise P. Polonic Ms nr. VIII (I Ms 7) – plic VIII A. *Cercetări de la Hârșova până la Ostrov (Siliștra); cercetările de pe malul drept al Dunării de la Hârșova în sus*): p. 6 – *Cetea romană de la Calachioi/ (prob. Capidava)*; p. 9. „Aci sau găsit de către un lucrător de la/ carieră o statua de marmură fără cap/ care a fost luată de antreprenorul carierei/ I. Calu din Cernavoda – , aci se găsesc de/ oamenii de la carieră în continua/ fel de fel de lucruri vechi pe care le/ vând la amatori.” Este foarte probabil ca antreprenorul numit aici I. Calu să fie aceeași persoană cu Gh. Calla, al cărui reprezentant în carieră, împreună cu lucrătorii, a ascuns piatra considerată capac de sarcofag, conform scrisorii din 31 martie 1899. BAR, Mss. 5131, fila 119.

⁹¹ BAR, Mss. 5131, filele 119–120.

⁹² BAR, Mss. 5131, fila 119.

⁹³ Lăcașul cioplit în 1899 măsoară astăzi 28 × 21 × 5 cm. Se observă că s-a încercat obținerea unei deschideri regulate, patrulatere. Dalta folosită avea partea activă lată de 2,3 cm.

⁹⁴ BAR, Mss. 5131, fila 102.

(fig. 4/3), executat pe o coală ministerială, redă monumentul în întregime, deși disproporționat față de aspectul real al stelei⁹⁵. Dimensiunile sunt notate pe fețele corespunzătoare. Redarea denotă grijă pentru detalii. Autorul schiței a încercat să sugereze aspectul suprafeței stelei de calcar. Absența din marginea stângă a blocului este reprezentată diferit și însoțită de explicația: „S-a rupt când a fost scoasă”. Față de schița trimisă de către primarul din Cernavodă, pe desenul acesta este reprezentată și partea inferioară a inscripției, care servea fixării în sol a monumentului. La partea superioară, marginea redată este dreaptă, deși piesa prezintă în realitate semne de spargere controlată, cioplire și detașare intenționată a coronamentului cu fronton triunghiular.

Data descoperirii inscripției care va primi numărul de inventar L 65 se plasează la începutul lunii martie. Aceasta rezultă din scrisoarea redactată de către J. Fackler în 14 martie 1899, din partea primarului comunei Cernavodă, în care se precizează că întâlnirea dintre cei doi se petrecuse pe 9 martie, când edilul cernavodean se afla deja în București. Locul descoperirii sale, consemnat drept cariera satului Calachioi⁹⁶, nu poate fi, din păcate, mai precis identificat. Totuși, menționarea dezvelirii unor ziduri, în urma unei decopertări, plasează inscripția în apropierea sau în interiorul cetății *Capidava*⁹⁷.

LEGISLAȚIE ȘI BIROCRAȚIE

Numeroasele intervenții ale primarilor și prefecților, în cazul identificării fortuite a unor inscripții, sarcofage sau vase ceramice, sugerează cunoașterea și punerea în practică a legislației referitoare la monumentele și obiectele antice.

Un alt nivel de informații care transpare din analiza corespondenței este cel legat de traseul birocratic al documentelor expediate de particulari și ajunse în atenția autorităților locale ori centrale. Am încercat să urmăresc eficiența autorităților statului, din momentul în care o descoperire arheologică declanșează mecanismul birocratic.

Într-un singur caz a putut fi urmărit un drum eficient al hârtiilor, ca urmare a aplicării legii pentru descoperirea monumentelor și obiectelor antice din 1893.

Astfel, în raportul Subprefecturii Măcin către Prefectura județului Tulcea⁹⁸, din 21 iunie 1904, se cere „o persoană cunoscătoare în ale istoriei și numismaticeii” pentru evaluarea descoperirii în urma unor „mici săpături” a unei „subterane boltite”⁹⁹. Se

⁹⁵ BAR, Mss. 5131, fila 120.

⁹⁶ Într-un articol dens, dedicat istoricului cercetărilor de la Capidava, I.C. Opriș precizează că pe teritoriul comunei Topalu funcționau cariere ale Statului încă din 1884, iar Calachioi este unul dintre cele șase puncte de extracție care furnizau piatră brută ori cioplită, pietriș și nisip. Opriș 2018, p. 63.

⁹⁷ BAR, Mss. 5131, fila 119.

⁹⁸ BAR, Mss. 5131, filele 228–229.

⁹⁹ Construcția subterană, cu dimensiunile $6 \times 3 \times 2,5$ m, a fost descoperită la Cetatea, localitate situată la sud de orașul Măcin (jud. Tulcea).

precizează că „săpături se fac continuu și ferite de noi de către locuitori cari urmăresc comorile ascunse putând prin aceasta a distruge și ultimele rămășițe”.

În 25 iunie 1904, raportul ajunge la Ministerul Cultelor și Instrucțiunii Publice, iar, în 28 iunie 1904, este adus la cunoștința directorului Muzeului Național de Antichități.

Din acest caz, conform traseului birocratic al hârtiilor și funcționării serviciilor poștale, rezultă că erau necesare cel puțin opt zile pentru ca o sesizare să ajungă la Muzeul Național de Antichități, singura instituție a vremii abilitată în a aviza descoperirile și cercetările arheologice.

În palierul cunoașterii și respectării legislației se plasează cererea eliberării unei autorizații de săpătură. Imaginația oamenilor a fost mereu „inflamată” de ideea descoperirii unor comori, chiar și în locuri unde era puțin probabil ca acestea să se poată afla¹⁰⁰... În acest spirit a fost concepută, în 1901, o solicitare adresată Ministerului Cultelor și Instrucțiunii Publice. Se cerea permisiunea de a se face săpături în teritoriul comunei Somova, jud. Tulcea, pentru descoperirea unei „comori de bani”¹⁰¹. Solicitarea de autorizație pentru săpături o putea face oricine, fără studii de specialitate și chiar fără școală, după cum reiese din aceste documente¹⁰². Era nevoie doar de un dosar care să conțină acordul proprietarului și de planul terenului pe care urma să fie efectuată săpătura arheologică.

În 1909, conform prevederilor articolului 4 din Legea Haret–Tocilescu, primarul Constanței, prin intermediul Ministerului Cultelor și Instrucțiunii Publice, îl anunță pe directorul Muzeului Național de Antichități despre descoperirea unui sarcofag, care apăruse în mijlocul străzii Carol, în urma lucrărilor pentru introducerea conductei de canalizare, iar ulterior a fost expus în grădina publică¹⁰³. Aici a fost admirat de către Regina Maria. Drept urmare, primarul propune dezgroparea altor cinci sarcofage identificate în cărămidăriile de la Anadolkiroi, din marginea de nord-vest a Constanței¹⁰⁴, în prezența Majestății sale!

¹⁰⁰ BAR, Mss. 5131, fila 80. Mehmet Bairam recuperează un altar cu inscripție în limba latină din Râmnicu de Jos (sat în com. Cogeaș, jud. Constanța). După descoperirea într-o movilă, piatra „a fost găurită în două locuri de oamenii care credeau că sunt bani în ea”.

¹⁰¹ BAR, Mss. 5132, filele 142–144. Solicitantul precizează existența unui acord cu proprietarul terenului și anexează înțelegerea încheiată în fața unui notar, alături de un plan cu poziționarea proprietății. Solicitantul se angajează ca, după încheierea săpăturilor, să aducă ogorul, aflat în apropierea cetății *Troesmis*, la starea inițială!

¹⁰² Deși cei doi petenți sunt analfabeți, ei apelează la un notar, care le formulează cererea conform cadrului legal.

¹⁰³ BAR, Mss. 5132, filele 204–205. Sarcofagul, lucrat din marmură albă, fără inscripție, era orientat către răsărit. Pe latura dinspre N, după curățarea de mortar, s-a observat o deschizătură prin care putea intra un om. A fost deschis în prezența primarului, care face o descriere amănunțită a interiorului. Osemintele răvășite a doi indivizi erau amestecate cu resturile unui sicriu din lemn. Către N se aflau fragmentele unei oale mari de lut, considerate urnă. Absența oricărei piese metalice – „inel sau monedă” – întărește impresia unui jaf petrecut în Antichitate. Pentru sarcofag, vezi Covacef *et alii* 1979, fig. 3–4.

¹⁰⁴ Sarcofagele pot fi puse în legătură cu punctele care figurează tumuli, cartografiati în prima parte a secolului al XIX-lea și la sfârșitul aceluiași veac (Toma 2010, p. 58, fig. 1, 2).



Fig. 6. Harta localităților cu descoperiri arheologice mai importante menționate în scrisori

(http://upload.wikimedia.org/commons/f/ff/Romania_1887.JPG, Rudolf Bergener, Romänien.

Eine Darstellung des Landes und Leutes, Breslau, 1887).

Situarea și dezvoltarea orașului modern Constanța deasupra cetății antice *Tomis* generează o avalanșă de descoperiri, dar și de distrugeri ale vestigiilor arheologice¹⁰⁵. Cum urmele vechilor edificii civile ori funerare ies în evidență și furnizează artefacte impresionante, apar amatori de antichități și între personajele erudite locale. Interesul și pasiunea individuală hrănesc orgoliul local și generează propuneri de înființare a unui muzeu al Dobrogei¹⁰⁶. Se poate spune că aceste inițiative răsar atunci când steaua autorității incontestabile a lui Grigore G. Tocilescu începe să pălească¹⁰⁷.

Chiar dacă informațiile arheologice conținute în fondul de corespondență prezentat aici nu excelează prin precizie, ele sunt piese ale mozaicului arheologiei românești, pe care Grigore G. Tocilescu a încercat să-l contureze la limita dintre veacurile al XIX-lea și al XX-lea. Fiecare dintre descoperirile menționate a completat programul de cercetări arheologice enunțat încă din 1880¹⁰⁸, care urmărea să stabilească topografia antică a României.

Interesul național, dincolo de cel istoric, arheologic ori artistic¹⁰⁹, stă la baza emiterii majorității scrisorilor analizate. În societatea românească de la începutul veacului al XX-lea, manifestări ale patriotismului local și național, precum cele din corespondența prezentată aici, nu sunt percepute ca exagerări. Sunt, mai curând, legături individuale asumate cu istoria și vestigiile arheologice¹¹⁰. De la acest nivel al istoriei personale transpare, chiar dacă uneori timid, interesul național, element de coeziune al tânărului stat român modern.

¹⁰⁵ Amenajarea și construcția portului modern al Constanței (1895–1909) acoperă peste 100 ha! Pentru observarea suprafețelor afectate, se pot urmări planurile oficiale, editate într-un raport asupra evoluției portului, publicat de către Direcțiunea Serviciului Porturilor Maritime Constanța, *Evoluția portului Constanța*, în grupajul 1878–1928. *Dobrogea, 50 de ani de viață românească*, Analele Dobrogei 9, 1, 1928, p. 455–483, fig. 127, 128, 129, 130. Pentru planuri mai vechi și comentarii asupra evoluției orașului și portului Constanța, vezi Covacef 2004 și <http://romaniaforum.info> (accesat ianuarie 2017).

¹⁰⁶ Printr-o depeșă oficială, colonelul Capșa se adresează, în calitate de prefect, Ministerului Cultelor și Instrucțiunii Publice pentru autorizarea înființării unui muzeu. Justificarea necesității unui muzeu nu este considerată necesară! Prefectul arată că „s’au umplut muzeele lumii cu sculpturi și artă găsite în Dobrogea pe vremuri.... E timpul să punem capăt acestei dăunătoare înstrăinări” (BAR, Mss. 5131, filele 175, 177, 178). Încă din luna iulie, prefectul înștiințase printr-un raport Ministerul de Interne despre intenția de a aduna într-un muzeu, la Constanța, „toate antichitățile găsite în această parte a țării, dintre Dunăre și Marea Neagră” (BAR, Mss. 5131, fila 176, 11 iulie 1906. Propunerea Prefectului Capșa este remisă spre știință și avizare directorului Muzeului Național de Antichități, Grigore G. Tocilescu, în datele de 11 iulie 1906 (BAR, Mss. 5131, fila 176) și 4 decembrie 1906 (BAR, Mss. 5131, fila 174). Publicarea recentă a unui lot de documente din fondurile aparținând BAR, Arhivelor Naționale Centrale (Ministerul Cultelor și Instrucțiunii Publice) completează tabloul demersurilor făcute de autoritățile locale la finalul secolului al XIX-lea pentru întemeierea unui muzeu de arheologie și istorie la Constanța (Cornea 2017).

¹⁰⁷ Aceasta se întâmplă la finalul perioadei numite „epoca Tocilescu”, Babeș 1981, p. 322, în care „...timp de trei decenii, el [Gr. G. Tocilescu] a reprezentat *de facto*, dacă nu și *de iure*, autoritatea oficială în arheologia românească”; vezi și Angheliniu 2003, p. 93.

¹⁰⁸ La publicarea lucrării *Dacia înainte de Romani* (Bogdan-Cătănciu 1991, p. 190; cf. BAR, Mss. 5139, fila 136).

¹⁰⁹ O discuție articulată asupra elitelor și statului modern român, asupra modernizării și modernității la Angheliniu 2003, p. 76–79; Niculescu 2011, p. 402–405.

¹¹⁰ Vezi *supra*, notele 58–59, în care sunt citate, din scrisori, sintagmele „interes istoric”; „preț istoric”; „valoare istorică.”

BIBLIOGRAFIE

- Achim 2007 I. Achim, *Grigore Tocilescu și antichitățile creștine de la Tropaeum Traiani*, SCIVA 58, 3–4, 2007, p. 195–209.
- Achim, Borș 2017 I. Achim, C. Borș, *Grigore Tocilescu – a pioneer of Romanian archaeology in an European perspective*, în C. Szabó, V. Rusu-Bolindeț, G.T. Rustoiu, M. Gligor (eds.) *Adalbert Cserni and his contemporaries. The pioneers of archaeology in Alba Iulia and beyond*, BiblMusAp 29, Alba Iulia, 2017, p. 61–90.
- Adamescu 1921 G. Adamescu, *Contribuție la bibliografia românească*, I, București, 1921.
- Adamescu 1923 G. Adamescu, *Contribuție la bibliografia românească*, II, București, 1923.
- Adamescu 1928 G. Adamescu, *Contribuție la bibliografia românească*, III, București, 1928.
- Alexandrescu Vianu 1977 M. Alexandrescu Vianu, *Le banquet funéraire sur les stèles de la Mésie Inférieure: schémas et modèles*, Dacia N.S. 21, 1977, p. 139–166.
- Anghelinu 2003 M. Anghelinu, *Evoluția gândirii teoretice în arheologia din România. Concepte și modele aplicate în preistorie*, Târgoviște, 2003.
- Avram 1992 A. Avram, *Grigore G. Tocilescu (1850–1909) – arheolog și epigrafist*, SCIVA 43, 2, 1992, p. 139–144.
- Babeș 1981 M. Babeș, *Marile etape ale dezvoltării arheologiei în România*, SCIVA 32, 3, 1981, p. 319–330.
- Babeș 1982 M. Babeș, *Odobescul*, SCIVA 43, 2, 1992, p. 119–126.
- Barbu, Schuster 2005 V. Barbu, C. Schuster, *Grigore Tocilescu și „Cestiunea Adamclisi”*. *Pagini din istoria arheologiei românești*, Târgoviște, 2005.
- Bogdan-Cătănicu 1991 I. Bogdan-Cătănicu, *Grigore Tocilescu – întemeietor al școlii de arheologie românească*, EphemNap 1, 1991, p. 189–195.
- Borș 2014 C. Borș, *Protejarea patrimoniului arheologic din România. Despre situri și monumente arheologice din perspectiva evoluției cadrului legislativ în context european*, Muzeul Național de Istorie a României. Monografii 9, Cluj-Napoca, 2014.
- Cornea 2017 D.R. Cornea, *Unpublished testimonies about the beginnings of museology in Dobruđa in the late 19th century*, în C. Szabó, V. Rusu-Bolindeț, G.T. Rustoiu, M. Gligor (eds.) *Adalbert Cserni and his contemporaries. The pioneers of archaeology in Alba Iulia and beyond*, BiblMusAp 29, Alba Iulia, 2017, p. 251–264.
- Covacef 2004 P. Covacef, *Portul Constanța*, Constanța, 2004.
- Covacef et alii 1979 Z. Covacef, N. Mihail, A. Pop, A.V. Rădulescu, *Le Musée d'Histoire Nationale et Archéologie de Constantza*, Pontica 12, 1979, p. 9–54.
- Doruțiu-Boilă 1980 Emilia Doruțiu-Boilă, *Inscriptiones Scythiae Minoris. Capidava – Troesmis – Noviodunum = ISM V*, București, 1980.
- Florescu 1958 G. Florescu, *Monumente epigrafice și sculpturale*, în G. Florescu, R. Florescu, P. Diaconu, *Capidava*, monografie arheologică, vol. 1, BiblArh 2, 1958, p. 73–133.
- Georgescu 1928 I. Georgescu, *Învățământul public în Dobrogea, Învățământul public în Dobrogea*, AnD 9, 1, 1928, p. 641–698.
- Gheorghiu, Schuster 2002 D. Gheorghiu, C. Schuster, *The Avatars of a paradigm: A short History of Romanian Archaeology*, în P. Biehl, A. Gramsh, A. Marciniak (eds.), *Archaeologies of Europe. History, Methods and Theories*, München – Berlin, 2002, p. 289–301.

- Herva, Nurmi 2009 V.-P. Herva, R. Nurmi, *Beyond Consumption: Functionality, Artifact Biography, and Early Modernity in a European Periphery*, *IJHA* 13, 2009, p. 158–182.
- Mason, Croitoru 2016 R. Mason, C. Croitoru, *Carl Schuchhardt`contributions on ancient linear fortifications along the Lower Danube*, Cluj-Napoca, 2016.
- Măgureanu 2013 D. Măgureanu, *Pamfil Polonic and the dawn of romanian archaeological cartography*, *Caiete ARA* 4, 2013, p. 77–90.
- Măgureanu 2014 D. Măgureanu, *The time and works of Pamfil Polonic*, *Caiete ARA* 5, 2014, p. 115–126.
- Mârza 2019 V. Mârza, *The polemic between Pamfil Polonic and Grigore G. Tocilescu*, *Caiete ARA* 10, 2019, p. 197–219.
- Mecu 2003 M. Mecu, *Grigorie G. Tocilescu (1850–1909), inițiatorul arheologiei clasice științifice în România*, în A. Barnea (coord.), *Arheologia clasică în România: Primul secol*, Cluj-Napoca, 2003, p. 71–139.
- Mecu, Barnea 2010 M. Mecu, A. Barnea, *Grigore G. Tocilescu (1850–1909), inițiatorul arheologiei clasice științifice în România*, în A. Barnea (coord.), *Primul secol de arheologie în România*, București, 2010, p. 53–78.
- Mucenic 1992 C. Mucenic, *Legislația privind monumentele istorice din România (1892–1992). Studiu comparativ*, *RMI* 2, 1992, 14–20.
- Nastasă 1999 L. Nastasă, *Generație și schimbare în istoriografia română (sfârșitul secolului XIX și începutul secolului XX)*, Cluj-Napoca, 1999.
- Nastasă-Kovacs 2007 L. Nastasă-Kovacs, „*Suveranii*” *universităților românești. Mecanisme de selecție și promovare a elitei intelectuale*, Cluj-Napoca, 2007.
- Niculescu 2011 G.A. Niculescu, *Disciplinary Identity and Autonomy at the Beginnings of Archaeology in Romania*, în G. Klaniczay, M. Werner, O. Gecser (eds.), *Multiple Antiquities – Multiple Modernities, Ancient History in Nineteenth Century European Culture*, Frankfurt/Main, 2011, p. 381–405.
- Opriș 2018 I.C. Opriș, *Începuturile cercetării arheologice la Capidava. Documente inedite*, *Pontica* 51, 2018, p. 59–80.
- Popescu 2015 E. Popescu, *Inscriptions de Scythie Mineure. Tropaeum – Durostorum – Axiopolis = ISM IV*, București – Paris, 2015.
- Ștefan 1984 A. Ștefan, *Istoricul Muzeului Național de Antichități din București – Institutul de Arheologie. II. Progresele arheologiei și muzeografeiei în România în perioada 1881–1927*, *SCIVA* 35, 2, 1984, p. 109–143.
- Ștrempel 1992 G. Ștrempel, *Catalogul manuscriselor românești. Biblioteca Academiei Române 4414–5920*, vol. IV, București, 1992.
- Tocilescu 1900 Gr.G. Tocilescu, *Fouilles et recherches archéologiques en Roumanie. Communications faites à l'Académie des Inscriptions et Belles-Lettres de Paris, 1892–1899*, Bucarest, 1900.
- Tocilescu 1903 Gr.G. Tocilescu, *Câteva monumente epigrafice descoperite în România*, *RIAF* 9, 1903, p. 3–80.
- Toma 2010 N. Toma, *Tomis – Kustendje – Constanța. Topografia antică tomitană în hărți și însemnări de călătorie din epoca modernă (sec. XIX – începutul sec. XX)*, *Caiete ARA* 1, 2010, p. 53–74.
- Vulpe 1928 R. Vulpe, *Activitatea arheologică în Dobrogea în cei 50 de ani de stăpânire românească, în 1878–1928. Dobrogea. Cincizeci de ani de viață românească*, *AnD* 9, 1, 1928, p. 117–144.
- Vulpe 1959 R. Vulpe, *Un pionnier des sciences archéologiques en Roumanie: Grigore Tocilescu (1850–1909)*, *Dacia N.S.* 3, 1959, p. 607–612.

LETTERS FROM DOBRUDJA TO GRIGORE G. TOCILESCU AND SOME STORIES ABOUT PEOPLE AND STONES

ABSTRACT

Haphazard archaeological discoveries made on the territory of Dobrudja a century ago are related in the correspondence addressed to Grigore G. Tocilescu and to the National Museum of Antiquities. A lot of 54 unpublished letters from the Tocilescu Fund at the Library of the Romanian Academy are analysed in the present paper. These were written between 1884 and 1909 and mailed by state institutions or by private persons. Various pieces of information concerning archaeological contexts, artefacts and sites can be recovered from this correspondence.

The analysed correspondence paints the atmosphere of the Romanian society at the beginning of the modern state. The degree of information and respect concerning the legislation dedicated to the cultural goods, at individual level, of the persons that enters in contact with archaeological vestiges or hear about archaeological discoveries, is illustrated. Observations can be made on the way the state institutions that are connected to the protection of the historical and archaeological monuments function.

Keywords: history of archaeology, unpublished correspondence, legislation and protection of archaeological heritage, Greek and Roman Ages, funerary finds, ancient inscriptions, Capidava

LIST OF CAPTIONS

Fig. 1. Quantitative and chronological graphics, related to the type of issuers.

Fig. 2. The facsimile of the letter of empowerment given to Gr.G. Tocilescu by the Prefecture of the Constanța County, 27th of September 1889 (BAR, Mss. 5131, page 32).

Fig. 3. The estampage of a coin discovered in the area of Adamklissi citadel (BAR, Mss. 5132, page 147).

Fig. 4. Artefact L 65. 1. funerary stela L 65 (after Florescu 1958, fig. 3); 2. copy of the inscription from a (presumed) sarcophagus discovered at Cernavodă (BAR, Mss. 5131, page 102); 3. fragment of the paper of the Ministry of Cults and Public Instruction from the 12th of August 1905 (BAR, Mss. 5131, page 148).

Fig. 5. Funerary stela L 65. Image in the courtyard of the Macca House, with detail of the breakage.

Fig. 6. Map of localities with more important archaeological discoveries mentioned in the letters.

(http://upload.wikimedia.org/commons/f/ff/Romania_1887.JPG, Rudolf Bergener, Romänien. Eine Darstellung des Landes und Leutes, Breslau, 1887).

Anexa

Document 1, BAR, Mss. 5131, fila 101

Loco. Martie în 14. 1899

Stimate Domnule Tocilescu,

Dl. Primar al Comunei Cernavodă întâlnindu-mă pe / Str. Academiei (București) și fiind foarte grăbit m'a / însărcinat a Vă în mâna Domniei Văstre aci / alăturata Copie făcută după un Sarcofag de mar/moră pe care d-sa a descoperit-o la Cernavodă / a cărui dimensiune este de 2.40 mtr lungime, 0,90 ctm / lățime și 30 ctm grosime, rugându-Vă să bine / a dispoza ridicarea și transportarea lui de la locul / unde se află sarcofagul actualmente, unde veți / crede de Cuviniță.

Bine voiți Vă rog Domnule Tocilescu / a primi în Credințarea prea distinsei mele Considerațiuni.

J Fakler

N.B. Marți seara în 9 / 3. 99 la trecerea mea acasă am fost la Direțiunea Muzeului / rugându pe Dl. Poloniq a Vă comunica despre aceasta lăsându-i și Adresa mea. Nu aveam copia / la mine de ore-ce schimbasesem haina în care uitasesm și copia. Nu am putut eși din Casă / fiind bolnav d'abia astăzi Duminică am putut părăsi patul câte puțin, mulțumind / aceasta Dlui Dr Bernea. Sper ca pe Marți sau Miercuri voi putea eși din casă. / JF

În partea din stânga sus a paginii este adăugat *Cu una copie.*¹¹¹

¹¹¹ „Copia” (BAR, Mss. 5131, fila 102) se referă la o filă de caiet pe care inscripția este redată în desen. Schița în creion prezintă strict câmpul inscripției încadrat de o ghirlandă vegetală. Partea stângă a monumentului apare complet, cu urma unei spărturi marcată printr-o linie punctată. În suprafața astfel delimitată este scris cursiv, pe verticală, „Bucata asta lipsește”. Tot pe verticală au fost scrise dimensiunile, pe partea dreaptă a desenului desenului (fig. 3/2).

Document 2, BAR, Mss. 5131, fila 119

Copie

*După adresa Dlui Ministru al Domeniilor registrată la No. 21.680
din 31 Martie 1899,*

Serviciul Minelor și Carierelor

No. 27.2112 din 31 Mart. 1899

*La cariera Statului Calachioi din Județul / Constanța, ce se exploatează
de către Dl. Gh. / Calla s'a dat de nisce ziduri cu ocazia facerei / unei descoperite
de pământ pentru a se putea / extrage piatra brută de dedesubt. Lucrarea / mai
,nainte a fost oprită de agentul nostru / în localitate. /*

*Denunțându-se de cătră un lucrător de la / acea carieră cum că s'ar fi
găsit și o piatră / cu inscripțiuni care a fost ascunsă de repre-/zentantul Dlui Calla,
pentru a nu se opri astfel / exploatarea în acel punct, unde / probabil s'ar fi bănuie
că există ce-va urme / de cetate. S'a ordonat o anquetă de către Pre-/fectura de
Constanța și în adevăr că s'a găsit / inscripțiunea a cărei copie se anexează. Repre
/zentantul Dlui Calla și lucrătorii au / declarat că au ascuns peatra de teamă să nu
să'nchidă Cariera. /*

*Numiții au fost puși în libertate iar piatra s-a / îngropat tot în locul unde a
fost găsită ascunsă.*

*Făcându-Vă cunoscut aceasta, am onórea a vă ruga / să bine voiți a vé
asocia la darea în judecată / a acelor ómeni care ascundeau această piatră / cu
Inscripțiuni.*

*În adăstarea răspunsului Dvs vă rog a primi / asigurarea considerațiunei
mele,*

Dl. Ministru ss Băicoianu

Șeful Serviciului, ss C. Alimăneșteanu, Pentru conformitate C. Nicolau¹¹²

D Sale Dlui Ministru Inst. Publice și al Cultelor

¹¹² Adresa destinată Ministrului Instrucțiunii Publice și al Cultelor (BAR, Mss. 5131, fila 119) este însoțită de o coală ministerială cu schița în creion a monumentului (BAR, Mss. 5131, fila 120). Fila anexată poartă semnătura funcționarului care redactat și înaintat adresa, „pentru conformitate, C. Nicolau” (fig. 3/3).

La partea superioară a documentului a fost adăugată recomandarea:

Șeful Serviciului, ss C. Alimăneșteanu, Pentru conformitate C. Nicolau

D Sale Dlui Ministru Inst. Publice și al Cultelor

*Se aprobă, ss/N.
Demetrescu*

*Se va cere Parchetului de Constanța darea în judecată a „delinquentului” și
Dl. Avocat de la Constanța pentru a se interesa de afacere. Se va comunica și
Comisiunii de Monumente publice.*

ss/ Cesereanu