

DESCOPERIRI ARHEOLOGICE PRIVIND POPULAȚIA  
DE LA EST DE TISA ÎN SECOLELE VI–VII.  
STUDIU DE CAZ: GRUPUL DE MORMINTE DIN SITUL  
NĂDLAC – *IM* (JUD. ARAD)

ERWIN GÁLL\*, FLORIN MĂRGINEAN\*\*, ADRIAN URSUȚIU\*\*\*

**Rezumat:** Cele patru morminte analizate în cadrul acestui studiu pot fi datate, pe baza ritualurilor funerare specifice, în a doua jumătate a secolului al VI-lea – prima jumătate a secolului al VII-lea și prezintă, în mare, caracteristici comune mormintelor din zona de la est de Tisa<sup>1</sup>.

Complexele funerare au fost descoperite în cadrul sitului Nădlac – *IM*, care se află la 7 km nord de actualul curs al Mureșului și la 5 km nord-est de orașul Nădlac, pe traseul autostrăzii Nădlac – Sibiu, tronsonul Nădlac – Pecica. Pe lângă analiza celor patru morminte descoperite în cadrul acestui sit, autorii încearcă să facă o scurtă trecere în revistă a diverselor aspecte legate de dezvoltarea diferitelor concepte privitoare la evoluția populațiilor, probabil nomade, în spațiul de la est de Tisa.

**Cuvinte-cheie:** descoperiri funerare, morminte, ritual funerar, perioada avară timpurie, Mureșul de Jos

## I. INTRODUCERE

Cercetările arheologice preventive pe traseul Autostrăzii Nădlac – Sibiu, tronsonul Nădlac – Pecica, lotul 1 și breteaua de legătură cu orașul Nădlac, au dus la descoperirea mai multor situri din diferite perioade istorice. În urma diagnosticului de teren, ocazionat de proiectul investițional de infrastructură, situl *IM* (necunoscut până la data începerii investigațiilor arheologice) a fost delimitat în toamna anului 2012, între km 0+000 – 0+300, în apropierea graniței româno-maghiare (fig. 1), de către o

---

\* Institutul de Arheologie „Vasile Pârvan”, București; e-mail: erwin.gall@iabvp.ro.

\*\* Complexul Muzeal Arad; e-mail: finnlands@gmail.com.

\*\*\* Institutul de Arheologie și Istoria Artei, Cluj-Napoca; e-mail: ursutiua@yahoo.com.

<sup>1</sup> Am preferat formula „spațiul de la est de Tisa” pentru numirea arealului tratat ca fiind încetățenită în literatura arheologică a secolelor VI–VII. Din punct de vedere spațial, tipurile de ansambluri funerare analizate se întind din zona mijlocie a Banatului (Mokrin, Serbia) până în zona Nireadului (Nyíregyháza, Ungaria), fără să formeze un bloc unitar. Putem remarca faptul că aceste caracteristici funerare nu depășesc spre vest râul Tisa și doar în zona Transdanubia s-au documentat morminte cu aspecte rituale asemănătoare. Singura schiță de răspândire a acestor locuri funerare realizată de către Gábor Lőrinczy este greșită, acesta neluând în considerare necropolele din Serbia. Lőrinczy 2017, Abb. 2.

echipă a Institutului de Arheologie și Istoria Artei din Cluj-Napoca<sup>2</sup>. Pe suprafața de cca 1,5 ha, decapată mecanic integral, au fost descoperite 86 de complexe arheologice (fig. 2; 3/1), reprezentând: locuințe adâncite de mari dimensiuni, cuptoare, morminte, gropi menajere de dimensiuni variate, cu sau fără inventar, numeroase șanțuri.

Printre complexele conturate în cadrul sitului Nădlac – *IM*, aparținând unor perioade istorice diferite, au fost cercetate și patru morminte, parte a unei mici necropole, care sunt analizate în actuala contribuție (fig. 4). Studiul arheologico-istoric a fost completat de analiza osemintelor umane<sup>3</sup> și de cea a resturilor osteologice animale, depuse ca ofrandă într-unul dintre morminte<sup>4</sup>.

## II. LOCALIZAREA GEOGRAFICĂ A DESCOPERIRILOR

Situl Nădlac – *IM* se află la 7 km nord de actualul curs al Mureșului și la 5 km nord-est de orașul Nădlac. Unitatea geografică căreia îi aparține această zonă este Câmpia înaltă de vest sau banato-crișană<sup>5</sup>, partea estică a Câmpiei Panonice. Zona Nădlac se încadrează în categoria câmpiilor de tip piemontan-terminal sau a câmpiilor tabulare cu loess, care aveau aspect de piemont, și care a rămas mai înălțată în cadrul câmpiei joase subsidente. Aceasta reprezintă un rest dintr-un mare con de dejecție, în cazul de față un con al Mureșului<sup>6</sup>. Grupul de morminte se afla pe o pantă ușoară, care se delimita de peisajul apropiat (fig. 3/2).

## III. METODOLOGIA DE CERCETARE

Decaparea suprafeței sitului a fost efectuată cu excavatoare cu lame de taluz. După eliminarea stratului vegetal, care avea, în medie, o grosime de aproximativ 0,20 m, s-a trecut la decaparea unor straturi de până la 0,10–0,20 m. După ce au fost înlăturate aceste niveluri depoziționale, au fost delimitate complexele care s-au putut contura în stratul de cultură.

În cazul mormintelor descoperite în cadrul sitului Nădlac – *IM*, gropile sepulcrale au fost delimitate în cadrul unor complexe mai mari, atribuite altor perioade

<sup>2</sup> Cercetările arheologice preventive au fost realizate de un colectiv format din: Sorin Ilie Cociș (responsabil științific), Ferencz Szabolcs (responsabil sector), Vlad Andrei Lăzărescu, Coriolan Horațiu Opreanu, Adrian Ursuțiu, Korneliu Cumurciuk, Malvinka Urák, Alpár Dobos, Silvia Mustață (IAIA Cluj), Costin Daniel Țuțuiianu (MCDR Deva), Cristina Cordoș, Ana Ignat, Alexandra Cociș, Mátéfi Ágota Ferencz, Mihai Vlad Săsărman, Andrei Mihai, Gelu Copos, Marian Lie, Narcis Ciobanu, Paul Petric, Alexandru Brehuescu, Tamás Balogh, Ștefania Cizmar.

<sup>3</sup> Andreica Szilagy, Peter 2019.

<sup>4</sup> Dumitrașcu 2019.

<sup>5</sup> Posea 1997, p. 11–12.

<sup>6</sup> Posea 1997, p. 34.

istorice. Din această cauză, delimitarea gropilor mormintelor nu s-a putut face cu exactitate (cum a fost cazul complexului 77).

Conectarea a două proiecte de infrastructură a dus la descoperirea, la mai puțin de 400 m vest, spre granița româno-maghiară, a unui sit atribuit de colegii de la Szeged perioadei medievale timpurii. În cadrul acestui sit, pe lângă morminte cu nișă laterală, a fost cercetată parțial și o așezare, toate complexele fiind datate în perioada târzie a Khaganatului Avar<sup>7</sup>. Deci, este foarte posibil ca mormintele prezentate de noi să poată fi puse în legătură cu o parte dintre descoperirile efectuate în țara vecină.

#### IV. DESCRIEREA MORMINTELOR

Complexele funerare (fig. 4) investigate în cadrul sitului IM, patru la număr, sunt: complexul 77 (fig. 5), complexul 78 (fig. 6), complexul 81 (fig. 7) și complexul 86 (fig. 8–9). Toate cele patru complexe suprapun altele, databile, pe baza artefactelor descoperite, fie în preistorie, fie în perioada sarmatică.

Dintre complexele analizate în cazul de față, trei dintre ele (78, 81 și 86) sunt orientate pe direcția E–V, iar unul, complexul 77, este orientat N–S. Aproape toate sunt lipsite de inventar, doar în complexul 77, lângă rotula scheletului, a fost identificată o piesă fragmentară de fier, provenind de la o cataramă. Rămâne discutabilă datarea în secolele VI–VII a complexului 77, cu orientare N–S, asupra căreia, în lipsa unor analize radiocarbon, ne vom păstra și noi rezervele. Înhumății au fost depuși în decubit dorsal, cu brațele aduse pe torace (complexul 77), pe abdomen (complexul 78) sau întinse pe lângă corp (complexul 86).

##### Complexul 77 (fig. 5)

Mormânt de inhumație. Orientare: N–S. Forma gropii sepulcrale: la conturare pare să fi fost dreptunghiulară cu colțurile rotunjite. Mormântul secționează o groapă de mari dimensiuni, mai veche, din care cauză delimitarea formei și adâncimii a fost relativă. Lungimea gropii:  $\pm 1,70$  m. Adâncime: cca 0,70 m.

Defunctul a fost depus în decubit dorsal, cu capul întors spre stânga (est). Brațele au fost îndoite din cot și aduse pe torace. Membrele inferioare întinse și apropiate spre călcâie. Lungimea scheletului: 164,7 cm.

Sex: *masculin*. Vârsta: *adultus*, 18–23 de ani<sup>8</sup>.

Inventar funerar: o cataramă de fier, foarte corodată, aparent de formă dreptunghiulară cu colțurile rotunjite, lângă rotula stângă.

<sup>7</sup> Pópity 2015.

<sup>8</sup> Andreica Szilagyi, Peter 2020, p. 60.

### Complexul 78 (fig. 6)

Mormânt de inhumatie. Orientare: NE–SV. Forma gropii sepulcrale: la conturare s-a delimitat o groapă de formă dreptunghiulară cu colțurile rotunjite și pereții ușor oblici. Fundul gropii este ușor înclinat dinspre membrele inferioare spre craniu. Mormântul suprapune o groapă mai veche. Lungimea gropii: 1,96 m. Adâncime: 0,40 m.

Defunctul a fost depus în decubit dorsal, cu brațele îndoite din cot și aduse pe abdomen și membrele inferioare întinse.

Lungimea scheletului: 151 cm.

Sex: nu poate fi precizat. Vârsta: *infans* II, 12–13 ani<sup>9</sup>.

### Complexul 81 (fig. 7)

Mormânt de inhumatie. Orientare: NE–SV. Forma gropii sepulcrale: la conturare s-a delimitat o groapă de formă dreptunghiulară, vizibilă mai ales în partea vestică. Pereții gropii sunt ușor oblici, iar fundul este drept. Având în vedere că partea mediană a defunctului lipsește, este foarte posibil ca mormântul să fi fost deranjat de o groapă ulterioară, care l-a suprapus parțial. Lungimea gropii: 1,90 m. Adâncime: 1,00 m.

După poziția oaselor păstrate *in situ*, defunctul a fost depus în decubit dorsal, cu capul întors spre dreapta (nord-vest) și membrele inferioare întinse.

Lungimea scheletului: 135 cm.

Sex: nu poate fi precizat. Vârsta: *infans* I–II, 7,5–8 ani<sup>10</sup>.

### Complexul 86 (fig. 8–9)

Mormânt de inhumatie. Orientare: ENE–VSV. Forma gropii sepulcrale: delimitarea mormântului s-a făcut în cadrul unui complex, de mari dimensiuni, mai vechi, groapa defunctului fiind de formă dreptunghiulară cu colțurile rotunjite. Pereții gropii sunt ușor oblici și formează spre fund o mică treaptă. Fundul gropii este drept. Dimensiunile gropii la conturare: lungime de 2,05 m și lățime de aproximativ 0,67 m.

Defunctul a fost depus în decubit dorsal, cu capul ușor întors spre stânga. Brațul drept este ușor îndoit din cot și adus pe bazin, iar brațul stâng este întins pe lângă defunct. Membrele inferioare sunt întinse și apropiate spre călcâie.

Lungimea scheletului: 144,8 cm.

Sex: feminin. Vârsta: *adultus*, 30–33 de ani<sup>11</sup>.

Depuneri de ofrandă animală: în zona stângă a capului – un craniu de vacă; pe ambele părți ale înhumatului – părți din membrele aceluiși animal (*Bos taurus*)

<sup>9</sup> Andreica Szilagy, Peter 2020, p. 63.

<sup>10</sup> Andreica Szilagy, Peter 2020, p. 67.

<sup>11</sup> Andreica Szilagy, Peter 2020, p. 68.

adult); deasupra membrului inferior drept – un vițel (*Bos taurus* juvenil)<sup>12</sup>. Din cauza condițiilor de descoperire, nu au putut fi observate urmele sicriului, dar, în orice caz, corpul defunctului a fost separat de resturile tranșate ale animalului deșus în mormânt.

Din zona falangelor membrului inferior drept, a fost recuperat un fragment ceramic, probabil rulat și fără relevanță în ceea ce privește mormântul în cauză.

## V. RITUALURILE FUNERARE ȘI ANALOGIILE REGIONALE

Ritualurile funerare documentate în cadrul sitului Nădlac – IM se înscriu în repertoriul caracteristic zonei de la est de Tisa<sup>13</sup>. Cele patru morminte – deși aproape lipsite de obiecte de inventar – pot fi datate, pe baza ritualurilor funerare specifice, în a doua jumătate a secolului al VI-lea – prima jumătate a secolului al VII-lea și prezintă, în mare, caracteristici comune cu mormintele de la est de Tisa. Printre ritualurile tipice (dar nu în mod exclusiv<sup>14</sup>) spațiului de la est de Tisa, care caracterizează și descoperirile funerare din situl Nădlac – IM, menționăm următoarele:

1. orientarea E–V (respectiv variantele acesteia: NE/SE – SV/NV);
2. mai rare sunt orientările N–S, motiv pentru care nu putem afirma cu certitudine că mormântul reprezentat de complexul 77 aparține secolelor VI–VII;
3. mormintele așa-numite compuse, în cadrul cărora, din punct de vedere al organizării/amenajării interne, defunctul a fost separat de ofrande: 1. morminte cu nișă de tip catacombă; 2. morminte cu trepte; 3. morminte cu nișă laterală; în cazul sitului Nădlac – IM, am putut documenta, în cazul complexului 86, un mormânt cu groapa săpată în trepte laterale, specific acestei perioade;
4. caracteristica definitorie a ritualului de înmormântare în această regiune o constituie, fără îndoială, depunerile de ofrande din animale sacrificate, cum este cazul complexului 86.

Până la ora actuală, în spațiul de la est de Tisa, în afară de un număr redus de animale depuse întregi (doar cai și, în câteva cazuri, oi)<sup>15</sup>, mult mai numeroase au fost situațiile în care, în morminte, au fost depuse anumite părți tranșate din aceste animale. Dintre aceste tipuri de depuneri, un număr important îl reprezintă oasele de cai, vite, oi și capre<sup>16</sup>. În situațiile în care unele părți din animale au fost alese ca ofrande de

<sup>12</sup> Dumitrașcu 2020.

<sup>13</sup> O analiză sintetică a realizat Gábor Lőrinczy, conținând doar siturile funerare din Ungaria, fără un repertoriu al descoperirilor. Lőrinczy 1998; Lőrinczy 2016, p. 155–165; Lőrinczy 2017, p. 137–165.

<sup>14</sup> Spre exemplu, nu sunt cunoscute numai morminte orientate E–V, ci și V–E sau SV–NE (de exemplu, Kövegy – *Nagy-földek*, M 28). În acest sens, vezi Lőrinczy 2017, p. 137–138.

<sup>15</sup> Gulyás 2015, p. 499.

<sup>16</sup> Nu avem la îndemână o statistică regională, doar analize în cazul unor situri, precum Kövegy și Nădlac – 3M-N. Benedek, Marcsik 2017, tabelul 2; Gáll 2017, fig. 12, 53.

alimente (precum păsări), acestea au fost depuse mai ales lângă capul defunctului (la fel și recipientele ceramice)<sup>17</sup>.

4.1. În cazul mormântului reprezentat de complexul 86, au fost identificate, pe ambele trepte ale mormântului, despărțite spațial de decedat, la distanță de cca 20–25 cm, craniul, membrele distale, respectiv prima vertebră dintr-o vacă domestică adultă (*Bos taurus*), care prezintă urme de la lama ustensilei cu care s-a făcut tranșarea. De remarcat este faptul că au fost depuse părți care nu conțin carne<sup>18</sup>. Situația este foarte asemănătoare cu descoperirile de la Kövegy – *Nagy-földek* (mormântul 12, aparținând unei femei de 23–25 de ani)<sup>19</sup> și de la Makó – *Mikocsa halom*<sup>20</sup>, două situri funerare aflate la cca 5 km, respectiv 19 km, de situl Nădlac – *IM* (fig. 10). Se remarcă faptul că și în mormântul de femeie amintit (nr. 12) au fost depuse rămășițe tot de la o vită femelă, adultă.

Acest tip de depunere, doar părți din vite adulte sacrificate, este caracteristic regiunii de la est de Tisa (cum este și cazul complexului 86), dar mai este cunoscut și în alte locuri, cum ar fi Szekszárd – *Bogyiszló út* (*Transdanubia*)<sup>21</sup>.

4.2. În schimb, în zona bazinului și a femurului drept, a fost descoperit scheletul complet al unui vițel nou-născut. Depunerea oaselor tranșate ale unui vițel este cunoscută, nu departe de situl Nădlac – *IM*, din mormântul 12 de la Kövegy – *Nagy-földek*, aparținând de asemenea unei femei<sup>22</sup> (fig. 10).

Deși în dezbateră științifică este mereu prezentă ideea că ritualul depunerii în morminte de animale întregi în aceeași groapă cu defunctul ar lipsi din mormintele siturilor funerare cunoscute de la est de Tisa<sup>23</sup>, situația din situl Nădlac – *IM* ne atrage atenția asupra pericolului generalizărilor. Acest lucru poate fi interpretat ca o nevoie perpetuă a specialiștilor – derivată din metodologia naționalistă – de a avea o imagine în alb și negru, aspect de care ar putea fi legată concepția uniformizării culturale<sup>24</sup>. Totuși, rămânem la părerea că socio-psihologia micro-comunitară, pe lângă aspectele generale, cunoaște și o serie de atitudini excepționale, care nu pot fi explicate.

<sup>17</sup> Mărginean 2017.

<sup>18</sup> Vezi Dumitrașcu 2020, p. 71, 74.

<sup>19</sup> Benedek, Marcsik 2017, p. 371–372, fig. 7, 24.

<sup>20</sup> Gulyás *et alii* 2018, fig. 1.

<sup>21</sup> Gulyás 2015, p. 504. Totodată, dorim să menționăm că nici pe departe nu au fost repertoriare/publicate toate descoperirile funerare, astfel că asemenea afirmații ar trebui tratate cu maximă atenție. Pentru publicarea sitului funerar de la Szekszárd – *Bogyiszló út*, vezi Rosner 1999.

<sup>22</sup> Benedek, Marcsik 2017, p. 371–372, fig. 7.

<sup>23</sup> „Az eltemetett kisszámú egész állat döntő többsége ló, ezek száma nem éri el a 20-at. Valamennyit az elhunytal közös sírba temették, tőle elválasztva.” (Lőrinczy 2016, p. 157).

<sup>24</sup> Această atitudine statică (necunoscută în general în societăți) – și cu date arheologice – a fost criticată și în altă parte: „Therefore, we may say that this inflexible, static concept preferring quantity does not reckon with the mobility of smaller or larger communities, or with social motives such as marriage, mingling, the different decisions affecting these communities made by the elite of the Khaganate, and the like.” (Gáll, Romát 2016, p. 445).

Totodată, ar trebui să repertoriem toate fenomenele de asemenea natură (numite de noi „excepții”), ca să putem observa dacă acest tablou al ritualurilor funerare este atât de uniform sau această impresie este doar o construcție științifică.

## VI. O STATISTICĂ A SITURILOR FUNERARE DIN ZONA MUREȘULUI DE JOS DIN PRIMA PARTE A EPOCII AVARE<sup>25</sup> ȘI PROBLEMA PRIMEI GENERAȚII DE „AVARI CUCERITORI” DE LA EST DE TISA

Prezența cea mai mare a descoperirilor funerare, denumite în literatura de specialitate „orizontul funerar de la est de Tisa”, este localizată în zona Mureș – Criș – Tisa, zona sudică a Mureșului, până la Mokrin<sup>26</sup>. În acest spațiu, există o concentrare importantă, care se rărește în direcția nordică, respectiv la nord de Criș, unde se află un număr mult mai mic de situri funerare cercetate<sup>27</sup>. Până acum, nu s-a realizat un repertoriu extins, ilustrat pe o hartă, care să cuprindă toate microregiunile de la est de Tisa, apărând doar cartări parțiale, pentru zona Mureș – Criș – Tisa și Banat<sup>28</sup>. Potrivit statisticii realizate de către Gábor Lőrinczy, descoperirile de acest gen de la est de Tisa sunt reprezentate de circa 230 de situri funerare, cu un număr total de 1700 de morminte<sup>29</sup>. Cele mai mari necropole au fost cercetate la Szegvár (495 de morminte)<sup>30</sup> și, respectiv, la Makó (peste 251 de morminte)<sup>31</sup>. Restul siturilor funerare descoperite în aceste zone se remarcă mai ales prin grupuri de morminte.

Pe teritoriul actual al României, se cunoșteau, până în anul 2010, doar câteva descoperiri, cum sunt cele de la Peregu Mare<sup>32</sup>, mormântul de orfevru descoperit la Felnac, cu orientarea E–V și depuneri de părți de cal<sup>33</sup>, și mormintele de la Felnac – *Complexul zootehnic*, descoperite în anul 1975<sup>34</sup>. La acestea se adaugă mormântul orientat N–S descoperit la Sânpetru German, datat cu monedă emisă în perioada 616–625 de împărații Heraclius și Heraclius Constans<sup>35</sup>. Numărul acestor descoperiri funerare s-a mărit considerabil, odată cu demararea unor lucrări de infrastructură

<sup>25</sup> Așa cum am specificat și în altă parte, în locul segmentării în trei perioade a epocii avare (ceea ce, din punct de vedere metodologic, este și imposibil de realizat atât de precis și uniform pentru un spațiu așa de mare, vezi Stadler 2008), am preferat varianta simplă, respectiv flexibilă: prima și a doua parte a epocii avare, vezi Gáll 2017, p. 145–147.

<sup>26</sup> Ranisavljev 2007. Având în vedere însă caracterul deficitar al cercetării atât în Banatul sârbesc, cât și în România, este greu de precizat extinderea geografică a acestor tipuri de situri funerare.

<sup>27</sup> În acest sens, vezi: Lőrinczy, Rácz 2014; Lőrinczy, Gulyás 2018.

<sup>28</sup> Lőrinczy 1998. Pentru liste cu descoperiri funerare din Banat, vezi Gáll, Romát 2016, p. 457–466: Appendix 2.

<sup>29</sup> Lőrinczy 2016, p. 156.

<sup>30</sup> Situl funerar este încă nepublicat; pentru o prezentare generală, vezi Lőrinczy 1992.

<sup>31</sup> Balogh 2016.

<sup>32</sup> Hampel 1900, p. 113–114; Gáll 2017, pl. 252–254.

<sup>33</sup> Dömötör 1900.

<sup>34</sup> Zdroba, Barbu 1976, p. 47–50; Mărginean, Băcuc 2015, p. 216–220.

<sup>35</sup> Dörner 1960.

sau edilitare, cele mai bune exemple fiind săpăturile din zona Nădlac (complexe din perioada avară în siturile *IM*, *3M-N*, *3M-S*, *7M* și *9M*), respectiv din zona localității Pecica (complexe din perioada avară în siturile Forgaci, situl 15, Est – *Smart Diesel*, *Duvenbeck* și Rovine), ajungându-se la cca 120 de morminte, față de cele câteva cunoscute până acum.

În lucrarea de față, fără a avea intenția de a realiza un repertoriu pentru teritoriul de la Tisa până la Carpații Apuseni și Munții Banatului, am încercat alcătuirea unei liste de descoperiri din prima parte a perioadei avară (cca 570–670/700), axate strict pe linia Mureșului Inferior, până la confluența cu Tisa<sup>36</sup>.

<i>Sit funerar</i>	<i>Nr. de morminte</i>	<i>Datare</i>	<i>Literatură</i>
Nădlac – <i>9M</i> (1)	10 morminte	a doua parte a secolului al VI-lea – prima jumătate a secolului al VII-lea	Gáll 2017, p. 22–25, pl. 3–9, 132–136, 228–229.
Nădlac – <i>3M-N</i> (2)	24 de morminte	a doua treime a secolului al VII-lea	Gáll 2017, p. 116–143, pl. 92–131, 205–227, 244–251.
Nădlac – <i>IM</i> (3)	patru morminte	a doua parte a secolului al VI-lea – prima jumătate a secolului al VII-lea	prezentul studiu.
Peregu Mare (4)	descoperiri izolate	a doua parte a secolului al VI-lea – prima jumătate a secolului al VII-lea	Gáll 2017, pl. 252–254.
Apátfalva (5)	descoperiri izolate, un mormânt	prima jumătate a secolului al VII-lea	Kislégghi Nagy 1911, p. 319; <i>ADAM</i> 2002, vol. I, p. 24; Kislégghi Nagy 2010, p. 86.
Makó (6)	251 de morminte	a doua parte a secolului al VI-lea – prima jumătate a secolului al VII-lea	Balogh 2016.
Magyarcsanád (7)	descoperiri izolate, câteva morminte	a doua parte a secolului al VI-lea – prima jumătate a secolului al VII-lea	Csallány 1961, p. 140–141, Taf. CCVIII; <i>ADAM</i> 2002, vol. I, p. 230–231.
Csanádpalota (8)	descoperiri izolate	a doua parte a secolului al VI-lea – prima jumătate a secolului al VII-lea	Balogh 2014, p. 97, 3. kép 2, 2. táb. 3.
Kövegy (9)	17 morminte	a doua parte a secolului al VI-lea – prima jumătate a secolului al VII-lea	Benedek, Marcsik 2017.
Pecica – <i>Smart Diesel</i> (10)	nouă morminte (?)	secolul al VII-lea – secolul al VIII-lea?	Mărginean 2017, p. 145–146, pl. 3; alte opt morminte descoperite în anul 2017, inedite.

<sup>36</sup> Din cauza faptului că nu există deocamdată date clare, descoperirile de la Pecica – *Forgaci* nu au fost integrate în tabelul cu descoperiri (vezi Luca 1993, planul 1).



Pecica – <i>Situl 15/1</i> (11)	patru morminte	primele două treimi ale secolului al VII-lea	inedite.
Pecica – <i>situl 15/2</i> (12)	42 de morminte	secolele VII–VIII	inedite.
Sânpetru German – <i>Goliat</i> (13)	groapă de sacrificiu	a doua parte a secolului al VI-lea – prima jumătate a secolului al VII-lea	Dörner 1970, p. 456.
Sânpetru German – <i>Magazin</i> (14)	un mormânt	a doua treime a secolului al VII-lea	Dörner 1960.
Felnac – <i>Magaspart</i> (15)	un mormânt	a doua treime a secolului al VII-lea	Dömötör 1900; Dömötör 1901; Hampel 1905, vol. II, p. 392–396, fig. 1–26, p. 747–751, vol. III, Taf. 446; Rácz 2014, p. 152–156, Taf. 9–18.
Sânnicolau Mare / Saravale – <i>Mina Major</i> (16)	un mormânt	a doua parte a secolului al VI-lea – prima jumătate a secolului al VII-lea	Medeleț 1998.
Kiszombor – <i>Situl E</i> (17)	13 morminte	primele două treimi ale secolului al VII-lea	Móra 1932, p. 57–58; <i>ADAM</i> 2002, p. 201–202.
Kiszombor – <i>Situl J</i> (18)	descoperiri izolate	a doua parte a secolului al VI-lea – prima jumătate a secolului al VII-lea	Kürti 1994, p. 380.
Kiszombor – <i>Situl O</i> (19)	șapte morminte	prima treime a secolului al VII-lea	Csallány 1939, p. 122–126; <i>ADAM</i> 2002, p. 201.
Kiszombor – <i>Situl B</i> (20)	opt morminte	prima treime a secolului al VII-lea	Móra 1932, p. 56, 59; Csallány 1939, p. 170; <i>ADAM</i> 2002, p. 201.
Ferencszállás – <i>Lajtár Gy. halma</i> (21)	opt morminte	primele două treimi ale secolului al VII-lea	Csallány 1940, p. 122, pl. XVI/8; Kalmár 1943, p. 154–155, pl. XXV/17; Gál 1984, p. 50–51; <i>ADAM</i> 2002, p. 139.
Kláralfalva – <i>Situl B</i> (22)	17 morminte	prima jumătate/primele două treimi ale secolului al VII-lea	Párducz 1931, p. 84–85; <i>ADAM</i> 2002, p. 204–205.
Kláralfalva – <i>Situl C</i> (23)	un mormânt	a doua parte a secolului al VI-lea – prima jumătate a secolului al VII-lea	<i>ADAM</i> 2002, p. 205.
Kláralfalva – <i>Situl G</i> (24)	șase morminte	prima jumătate/primele două treimi ale secolului al VII-lea	<i>ADAM</i> 2002, p. 205.
Kláralfalva – <i>Hegyesi földje</i> (25)	un mormânt	a doua parte a secolului al VI-lea – prima jumătate a secolului al VII-lea	<i>ADAM</i> 2002, p. 205–206.

Deszk – <i>Situl D</i> (26)	12 morminte	a doua parte a secolului al VI-lea – prima jumătate a secolului al VII-lea	Csallány 1943.
Deszk – <i>Situl G</i> (27)	58 de morminte	a doua parte a secolului al VI-lea – prima jumătate a secolului al VII-lea	Csallány 1939, p. 126–129, Taf. I/2, IV, VI, VIII/6–12.
Deszk – <i>Situl H</i> (28)	22 de morminte	a doua parte a secolului al VI-lea – prima jumătate a secolului al VII-lea	<i>ADAM</i> 2002, vol. I, p. 110.
Deszk – <i>Situl L</i> (29)	13 morminte	a doua parte a secolului al VI-lea – prima jumătate a secolului al VII-lea	Csallány 1939, p. 122, 137, 140; <i>ADAM</i> 2002, vol. I, p. 110.
Deszk – <i>Situl O</i> (30)	opt morminte	prima jumătate/primele două treimi ale secolului al VII-lea	Csallány 1969–1971, p. 13–16, Abb. 1, Taf. I–II; <i>ADAM</i> 2002, vol. I, p. 110.
Deszk – <i>Situl P</i> (31)	șase morminte	a doua parte a secolului al VI-lea – prima jumătate a secolului al VII-lea	Csallány 1940, Taf. XIII; Kalmár 1943, p. 152–153, Taf. XXIV/11, Taf. XXV/2; <i>ADAM</i> 2002, vol. I, p. 111.
Deszk – <i>Situl R</i> (32)	cinci morminte	a doua parte a secolului al VI-lea – prima jumătate a secolului al VII-lea	Csallány 1940, p. 122; <i>ADAM</i> 2002, vol. I, p. 111–112.
Deszk – <i>Situl S</i> (33)	un mormânt	a doua parte a secolului al VI-lea – prima jumătate a secolului al VII-lea	Csallány 1940, p. 122; <i>ADAM</i> 2002, vol. I, p. 112.
Deszk – <i>Situl Sz</i> (34)	32 de morminte	a doua parte a secolului al VI-lea – prima jumătate a secolului al VII-lea	Csallány 1968; <i>ADAM</i> 2002, vol. I, p. 112.
Deszk – <i>Situl T</i> (35)	71 de morminte	primele două treimi ale secolului al VII-lea	Csallány 1968; <i>ADAM</i> 2002, vol. I, p. 112–113.
Szőreg – <i>Homokbánya</i> (36)	un mormânt	a doua parte a secolului al VI-lea – prima jumătate a secolului al VII-lea	<i>ADAM</i> 2002, vol. I, p. 366.
Pecica – <i>Rovine/ Căprăvanul Mic</i> (37)	două morminte	a doua parte a secolului al VI-lea – prima jumătate a secolului al VII-lea (analiza <sup>14</sup> C: 670–730)	Mărginean 2015, p. 174–176 <sup>37</sup> .
Felnac – <i>Complexul zootehnic</i> (38)	două morminte	mijlocul secolului al VII-lea	Mărginean, Băcueț 2015.

Tabel 1. Descoperiri funerare în zona Mureșului Inferior.

<sup>37</sup> Mormintele au fost atribuite, în mod eronat, unui interval cronologic mai târziu (vezi Mărginean 2015), reanalizarea și republicarea descoperirilor de la Pecica – *Rovine* fiind în curs. Analizele <sup>14</sup>C au fost realizate în laboratorul RoAMS din cadrul Institutului de Fizică și Inginerie Nucleară „Horia Hulubei”.

Ce concluzii am putea trage în urma acestei repertorieri?

1. Dintre cele 38 de situri funerare, în aproape toate cunoaștem depuneri de părți de animale (vite, cai, capre, oi, păsări). În anumite cazuri, în morminte au fost depuse schelete întregi de cai (Deszk – *Situl T*, M 32), dar, în principal, părți de cai, și, uneori, împreună cu piese de harnașament (ex.: Nădlac – *3M-N*, M 351, Sânpetru German).

2. Dintre cele 664 de morminte repertoriate, care pot fi puse în legătură cu modul de viață al populațiilor de la est de Tisa, un număr mare de morminte (peste 251) a fost înregistrat doar într-un singur sit funerar, cel de la Makó, în majoritatea celorlalte cazuri fiind vorba de complexe izolate și de grupuri, ajungând până la 10 morminte<sup>38</sup>.

3. O problemă și mai importantă ridicată de aceste situri este încadrarea lor cronologică. Așa cum putem vedea, de cele mai multe ori, datarea se poate face doar larg, adică între a doua jumătate a secolului al VI-lea și prima jumătate/primele două treimi ale secolului al VII-lea. În mult mai puține cazuri, aceste situri funerare sau morminte singulare au putut fi datate mai precis:

1. a doua parte a secolului al VI-lea – prima parte al secolului al VII-lea (Pecica – *Rovine* în urma analizelor <sup>14</sup>C);

2. prima treime a secolului al VII-lea (?) (Kiszombor – situl B);

3. primele două treimi ale secolului al VII-lea (Deszk – *Siturile O și T*, Kiszombor – *Siturile E și O*, Ferencszállás – *Lajtár Gy. halma*, Klárafalva – *Siturile B și G*);

4. prima jumătate a secolului al VII-lea (Apátfalva, Pecica – *Situl 15/I*);

5. a doua treime a secolului al VII-lea (Felnac – *Magaspart*, Nădlac – *3M-N*, Sânpetru German – *Magazin*).

Ce putem deduce din aceste date? În primul rând, faptul că, în afară de mormintele de la Pecica – *Rovine* (având orientare V–E și un inventar necunoscut în mormintele din acest orizont funerar), nu cunoaștem niciun mormânt databil în mod sigur în ultima treime a secolului al VI-lea, cu alte cuvinte nu este documentată prima generație de cuceritori în această regiune a Mureșului Inferior. Însă această problemă a datării nu este una micro-regională, caracteristică doar acestei zone, ci absolut generală pentru perioada timpurie a epocii avare în tot Bazinul carpatic. Într-un studiu anterior, Csanád Bálint a analizat această problemă și a putut afirma că mormintele primei generații de cuceritori avari lipsesc, practic, cu desăvârșire<sup>39</sup>, ceea ce ar putea fi o explicație pentru absența lor și din zona Mureșului Inferior.

<sup>38</sup> Această problemă va fi dezbătută într-un alt articol, în care vom analiza descoperirile de la Pecica – *Smart Diesel*.

<sup>39</sup> Bálint 1995, p. 310–311.

## VII. SITUL DE LA NĂDLAC, DESCOPERIRILE FUNERARE DE LA EST DE TISA ȘI TEORIILE PRIVIND ANALOGIILE EST-EUROPENE

Având în vedere faptul că arheologia epocii migrațiilor și perioadei medievale timpurii din estul și centrul Europei este puternic legată de concepțiile național-darwiniste ale secolului al XIX-lea<sup>40</sup>, respectiv linear-evoluționiste, practicând metoda lineară și/sau retrospectivă<sup>41</sup> și argumentarea mixtă<sup>42</sup>, cercetătorii au căutat și au și găsit descoperiri funerare de care au legat aceste situri din zona dintre Tisa – Mureș – Criș. Astfel, unele dintre aceste descoperiri în context funerar au fost puse pe seama migrației, aspect de care ar putea fi legat și grupul de morminte din situl Nădlac – *IM*.

Încă din primele decenii ale secolului XX, unul dintre reprezentanții de marcă ai arheologiei maghiare din aceea vreme, Dezső Csallány, în urma cercetărilor întreprinse la Deszk, Kiszombor și Szöreg (de către autorul menționat, precum și de către Ferenc Móra), a descoperit situații funerare similare în zona estică a Europei. Potrivit gândirii predominante prezente în cercetare la acea vreme, acesta le-a asociat cu o populație cunoscută din izvoarele scrise, și anume cutrigurii.

Teoria lui Csallány din 1934 a marcat în mod profund evoluția cercetării, observațiile lui din anii '30 ai secolului trecut au rămas neschimbate timp de aproape 70 de ani, chiar dacă, în unele cazuri, au apărut păreri într-un fel contrare (de exemplu, a lui Béla Kürti). Pentru o mai clară prezentare a abordărilor problemei, am încercat să sistematizăm cronologic evoluția acestor teorii.

Autor	Macro-grup menționat în izvoare	Caracteristici funerare ale grupului
Dezső Csallány (1934) <sup>43</sup>	cutriguri	caracteristici „orientale”: mormântul de la Zinovjev
Dezső Csallány (1939) <sup>44</sup>	avari	analogii presupuse cu ritualurile funerare din Siberia și Mongolia (mormintele cu nișă)
János Harmatta (1954) <sup>45</sup>	cutriguri-bulgari	analogii cu înmormântările „bulgare” de pe Volga
Gyula Török (1973) <sup>46</sup>	populație cutrigură, având însă și origini sarmatice	pe baza săpăturilor de pe Volga Inferioară, având mai mult analogii legate de forma gropilor
Péter Somogyi (1987) <sup>47</sup>	populație cutrigură, identificată pe baza izvoarelor scrise la nordul Mării Negre	a. ritualuri asemănătoare între zonele Mării Negre și Bazinul carpatic: a.1. orientările E–V asemănătoare în ambele spații; a.2. morminte cu trepte; a.3. înmormântări parțiale cu cai

<sup>40</sup> Frank 1987.

<sup>41</sup> Privind istoricul cercetării din Bazinul carpatic, vezi Langó 2005.

<sup>42</sup> În limba română, singura analiză în acest sens a fost realizată de către A.Gh. Niculescu (1997).

<sup>43</sup> Csallány 1934, p. 212.

<sup>44</sup> Csallány 1939, p. 133–134.

<sup>45</sup> Harmatta 1954, p. 205.

<sup>46</sup> Török 1973, p. 130.

<sup>47</sup> Somogyi 1987, p. 145–147.

István Bóna (1990) <sup>48</sup>	cutriguri	
Béla Kürti (1996) <sup>49</sup>	populație din Asia Centrală	analogii în cultura arheologică <i>Dzhetysar</i> ; mormintele cu nișă, care, formal, se leagă de mormintele de tip catacombă, nu depășesc partea estică a Kazahstanului, în timp ce mormintele în trepte și cu depuneri cu resturi parțiale de cal sunt cunoscute până în Mongolia
Gábor Lőrinczy (1998) <sup>50</sup>	populație cu origini în stepele est-europene	a. orientările NE–SV și E–V; b. ofrande animale parțiale, tranșate; c. despărțirea spațiului mormântului celui înhumat de părțile de animale sacrificate în cadrul ritualului de înmormântare (morminte cu nișă de tip catacombă; morminte cu trepte; morminte cu nișă laterală); d. depunerea recipientului ceramic cu mâncare sau băutură pe lângă capul defunctului; e. pulpă de oaie depusă în mormânt
Gábor Lőrinczy (2016, 2017) <sup>51</sup>	cutriguri	a. orientările NE–SV și E–V; b. ofrande animale parțiale, tranșate <sup>52</sup> ; c. resturi de animale jupuite; d. despărțirea spațiului mormântului celui înhumat de părțile de animale sacrificate în cadrul ritualului de înmormântare (morminte cu nișă de tip catacombă; morminte cu trepte; morminte cu nișă laterală); e. folosirea sicriilor; f. depunerea recipientului ceramic, de obicei în zona capului; g. pulpă de oaie depusă în mormânt
Bencze Gulyás (2015) <sup>53</sup>	a. „origini identice” ale populației din stepele est-europene cu cele din Bazinul carpatic; b. mișcările de populație din secolul al IV-lea determinate de huni au schimbat harta etno-politică a Europei estice; c. au apărut elementele mongoloide în cadrul populației sarmatice târzii;	a. ofrandă de aliment, de multe ori cu recipiente metalice, depuse pe lângă cap; b. deformarea artificială a craniului; c. orientarea E–V nu este o caracteristică definitorie a orizontului descoperirilor funerare de la est de Tisa și nici a orizontului funerar Sivašovka

<sup>48</sup> Bóna 1990, p. 115.

<sup>49</sup> Kürti 1996, p. 128–130.

<sup>50</sup> Lőrinczy 1998, p. 355.

<sup>51</sup> Lőrinczy 2016, p. 155–165; Lőrinczy 2017, p. 137–165.

<sup>52</sup> Nu face diferența și nici nu explică în care dintre morminte, pe lângă resturile de cai, apar și piese de harnașament.

<sup>53</sup> Gulyás 2015.

	<p>d. asemănarea dintre înmormântările din Bazinul carpatic și cele din zona Volga – Don, respectiv zona nordică a Caucazului (așa-numitul material sarmato-hunic);</p> <p>e. orizontul Sivašovka este o „creație” și o împletire culturală a noilor veniți cu populația cucerită („substratul sarmat”);</p> <p>f. siturile funerare se datează în ambele macroregiuni în secolele VI–VII;</p> <p>g. o parte din această populație s-a alăturat avarilor în această zonă în jurul anilor 550</p>	
--	--	--

Tabel 2. Teoriile privind „originea” populației de la est de Tisa din secolele VI–VII.

După cum putem vedea, arheologia maghiară a căutat și a și găsit analogiile în „răsărit”, o preferință continuă, manifestată din secolul al XIX-lea<sup>54</sup>, potrivit concepției apropiate de evoluționism, creând din acest caz un model migraționist în direcția E → V. Probabil sub influența teoriei lui Csallány, arheologia sovietică și post-sovietică, prin R.S. Orlov, a preluat teoria, denumind fenomenul arheologic de la vest de Don „orizontul Sivašovka”, încadrat între a doua parte a secolului al VI-lea și mijlocul secolului al VII-lea, legat, la rândul lui, de o entitate cunoscută din izvoare, cutrigurii<sup>55</sup>. După o altă ipoteză, elaborată în perioada postsovietică, orizontul funerar Sivašovka a apărut doar la mijlocul secolului al VII-lea (integrat culturii arheologice Pereschepina), având, printre caracteristici, elemente culturale din Asia Centrală, putând fi datat până în secolul al VIII-lea<sup>56</sup>. Pe baza datelor arheologice, combinate cu izvoarele istorice (un caz tipic de argumentare mixtă), autorii teoriei au ajuns la concluzia că acest orizont funerar poate fi asociat în prima fază cu turcii vestici, respectiv în a doua fază cu chazarii, care ajung în aceste regiuni mai târziu<sup>57</sup>. Se vede, deci, foarte clar, influența vădită a teoriei emise de Csallány asupra arheologilor epocii sovietice, legând săpăturile lor de la vest de Don, la nord de Peninsula Crimeea, de entitatea cutrigură-bulgară, care s-a extins apoi până la Volga<sup>58</sup>. În urma repertoriilor descoperirilor nomazilor din estul Europei de către O.V. Komar, orizontul Sivašovkaa

<sup>54</sup> Bálint 2007, p. 545–546. În acest sens, vezi și mișcarea extremistă turanică de la sfârșitul secolului al XIX-lea. Din această cauză, propunem ca termenul „turanic”, folosit cu predilecție în arheologia noastră, preluat din literatura arheologică maghiară, să fie schimbat, deoarece acesta se leagă de o mișcare extremistă de dreapta modernă! O analiză excepțională a acestei probleme a se vedea la Ablonczy 2016.

<sup>55</sup> Orlov 1985, p. 100–105.

<sup>56</sup> Komar, Kudișev, Orlov 2006; Komar 2006, p. 242.

<sup>57</sup> Komar, Kudișev, Orlov 2006, p. 360–373.

<sup>58</sup> Vezi, de exemplu, Artamonov 1962, p. 79–102.

fost încadrat în cultura arheologică Pereschepina<sup>59</sup>, ca o a doua fază cronologică a acesteia (între 665–685)<sup>60</sup>.

Analogiile citate de către arheologii maghiari, austrieci și postsovietici se întind pe un spațiu uriaș, de la nordul Mării Negre până la Volga și, din acest punct de vedere, este cel puțin ciudată această tendință de uniformizare și relaționare cu un anumit tip de identitate de macrogrup. Deci, după cum putem vedea, abordarea în cercetare este de a explica în general fenomenul din Bazinul carpatic ca rezultat al migrației în acest spațiu a unei populații din estul Europei. Din cauza observațiilor cronologice privind încadrarea materialului arheologic, această teorie poate fi pusă serios sub semnul întrebării, deoarece caracteristicile rituale de acest fel sunt cunoscute încă din epoca „hunică”<sup>61</sup>; astfel, metodologic nu putem exclude ideea de perpetuare a unei mode funerare, cum se presupune și în cazul altor regiuni<sup>62</sup>.

În comparație cu zona Tisa – Mureș – Crișuri, din acest spațiu uriaș nu cunoaștem necropole, de cele mai multe ori fiind documentate doar morminte singulare sau grupuri de morminte (fig. 11–12). Astfel, pentru această macroregiune, cunoaștem doar 150 de morminte, cu o datare nu foarte precisă. Este aproape banal faptul că, exclusiv pe baza aplicelor de pe garniturile de centură sau a pieselor de harnașament, a căror încadrare cronologică este identică în ambele spații (secolele VI–VII), membrii comunităților documentate în siturile funerare de la est de Tisa nu pot fi considerați descendenți ai populației orizontului Sivašovka<sup>63</sup>. În plus, este vorba, de fapt, despre populații contemporane.

### VIII. CÂTEVA OBSERVAȚII FINALE: DE LA ETNICISM ȘI MIGRAȚIONISM LA „NIHILISM ȘTIINȚIFIC”?

La capătul acestei analize de mică întindere, ce putem spune despre grupul de morminte de la Nădlac – IM, respectiv despre necropolele de la est de Tisa în general? Pornind de la faptul că arheologii, pe baza unui sistem de criterii subiective, au creat grupuri (etnice), pe care au dorit și doresc să le lege de denumirile, de multe ori contextuale, ale unor entități prezente în izvoare narative, mai mult decât subiective, considerăm că ar fi de bun augur renunțarea (și) în acest caz la punerea semnului de

<sup>59</sup> O.V. Komar a subliniat, însă, și faptul că aceste situri funerare reflectă deosebiri sociale (Komar 2006, p. 241–242).

<sup>60</sup> Komar 2006, p. 242.

<sup>61</sup> În cursul secolelor VI–VII, orientările E–V, respectiv NE–SV, pe lângă orientarea generală N–S, apar deja în zona Volgăi și a Donului (Pokrovsk, Tuguluk), dar sunt cunoscute și morminte cu resturi de cal, la Üllő (Ungaria) sau în zona Odessa, respectiv la Kubej. Atât mormântul de la Kubej, cât și cel de la Pokrovsk aparțin categoriei cu nișă laterală (Gulyás 2015, p. 505).

<sup>62</sup> În acest sens, vezi, de exemplu, Kazanski, Périn 2005, p. 287–298.

<sup>63</sup> În acest sens, de exemplu, E.V. Kruglov, pe baza caracteristicii ritualurilor funerare, a definit mormintele din zona Volgăi ca înmormântări de tip Avilovka, care pot fi legate – în opinia lui – de maghiarii timpurii (Kruglov 1990). Despre această problemă, vezi și Komar 2018, p. 63, 79–82.

egalitate între diferite situri arheologice și numele de entități din izvoarele scrise, care, de multe ori, chiar au fost doar *topos*-uri preluate. În legătură cu ideea înrădăcinată de a lega anumite ritualuri funerare de anumite entități culturale/etnice, mai ales dacă avem de-a face cu distanțe geografice mari sau foarte mari, ar trebui să fim mult mai precauți, dacă nu chiar să abandonăm asemenea tendințe național-darwiniste. În sprijinul acestei recomandări, vin și observațiile de mai jos.

1. Depunerea unor părți de cai (capul și picioarele, în poziție laterală față de cel înmormântat) nu este cunoscută numai în zona de la nordul Mării Negre (fig. 11, pl. 12/1–2), respectiv în zona Volgăi (fig. 12/3) în secolele V–VIII, ci și în descoperirile funerare înregistrate până în estul Kazahstanului (descoperirile de la Manyak, Lagerevo, Borovsk, Blizhniye, Elbany XIV, Chernoozerje, Zharly, Chilikry, Egiz Kojtas demonstrând această observație)<sup>64</sup>, respectiv în zona Tuvei, aproape de zona mongolă<sup>65</sup>. Totodată, săpăturile de la Ulug-Khem/Yeniseyne demonstrează faptul că aceste ritualuri funerare sunt mult mai vechi decât am crezut până nu demult<sup>66</sup>.

Astfel, unul dintre elementele importante pe baza căruia a fost definită specificitatea orizontului funerar Sivašovka iese din discuție, având în vedere spațialitatea răspândirii acestui obicei. Nu credem că facem o greșeală foarte mare dacă legăm și celelalte înmormântări parțiale de animale (vite, oi, capre) de această tendință a populațiilor din stepele eurasiatice. După părerea noastră – respectând totodată și situația stadiului cercetării –, avem de-a face cu o tendință funerară prezentă pe spații largi în stepele eurasiatice, pe „autostrada Eurasiei”, al cărui capăt vestic, așa cum ne demonstrează cuceritorii avari sau maghiari, este, fără îndoială, Bazinul carpatic.

2. Suntem de acord cu observațiile lui Bence Gulyás, și anume că orientarea E–V a înmormântărilor de la est de Tisa nu poate fi considerată o caracteristică etno-culturală<sup>67</sup>. Totuși, un aspect credem că ar trebui să fie analizat în continuare, acela de a lămuri ce înțelegem prin „etnie”/„marcă etnică”<sup>68</sup> și dacă putem vorbi de etnii la est de Tisa.

3. Nu excludem o legătură biologică și culturală între aceste comunități din Bazinul carpatic și zona stepelor eurasiatice. Totuși, pentru asemenea observații, nu mai sunt suficiente argumentele arheologice; aceste teorii ar trebui, fără îndoială, probate cu analize de ADN și de izotopi de stronțiu.

4. Aceste observații, care tind spre o abordare eterogenă, sunt întărite și de observațiile etnologice, având în vedere faptul că populațiile din stepe nu s-au constituit în *ethnos*-uri cu „identități orizontale”, acestea fiind caracteristice epocii

<sup>64</sup> Botalov 2015, p. 9.

<sup>65</sup> Kürti 1996, p. 128.

<sup>66</sup> Kilunovskaya, Leus 2018, p. 1–20.

<sup>67</sup> Gulyás 2015, p. 503: „Éppen ezért véleményem szerint a tájolóást nem tekinthetjük a Tiszántúl esetében sem etnikumjelzőnek”.

<sup>68</sup> După părerea lui Siniša Malešević, în spațiul social etnicitatea nu poate fi identificată, fiind un „hot potato” pentru sociologi (Malešević 2004, p. 1–3). Ne întrebăm cum reușesc, cu atâta dezinvoltură, arheologii est-central europeni să determine entități, așa zise popoare sau etnii? Nu cumva nu am scăpat nici la începutul secolului XXI de fatalitatea determinată de romantismul naționalist?



moderne<sup>69</sup>. Specific nomazilor de stepă este sistemul dinamic stratificat al ginților, pe care etnologul David Somfai-Kara l-a numit „sistem de ginți modelabil în formă conică”<sup>70</sup>, sistem în care gințile sunt în continuă concurență între ele, conduse de ginta ajunsă în vârf. Dar, din cauza acestei concurențe continue, ginta instalată la putere ajunge foarte repede să fie și detronată (prin aceasta se explică și apariția în izvoarele scrise, externe, a diferitelor nume de popoare). Prin urmare, considerăm că atât în cazul orizontului Sivašovka, cât și în cazul populației de la est de Tisa, ar trebui să ne pronunțăm mai precaut, cu multe rezerve, privind identitatea lor așa-zisă „orizontală” – cea pe care o numim de obicei „identitate etnică”<sup>71</sup>, deoarece, pe de o parte, nu putem documenta arheologic asemenea identități<sup>72</sup>, pe de altă parte, creăm o imagine care este mai apropiată de zilele noastre – o epocă de tranziție de la cea națională la cea postnațională<sup>73</sup> – decât de cea din secolele VI–VIII. Credem că aceste comunități nomade, atât din zona de la est de Tisa, cât și din estul Europei, până la Marele Zid Chinezesc, cu un model de viață dinamic, relativ asemănător, dar și cu enorme deosebiri între ele<sup>74</sup>, au putut să aibă o reprezentare funerară într-un sens apropiat, fără să fi avut identitatea de macro-grup pe care cercetătorii, de la Dezső Csallány până în zilele noastre, le-au atribuit-o.

5. Cercetările viitoare ar putea să lămurească, prin analizele de izotopi de stronțiu, dacă, în cazul defuncțiilor din mormintele de la Nădlac – *IM*, putem vorbi de migrație personală de la un alt teritoriu (migrație la nivel macro-geografic) sau avem de-a face cu descendenții unei populații care s-a născut deja în aceste zone, supuse lui Bayan și structurilor sale de „stat de stepă”, așa după cum a definit Walter Pohl puterile politice nomade din Bazinul carpatic<sup>75</sup>.

6. Nodulii Schmorl, observați pe scheletul complexului 77, pot sugera depunerea unui efort fizic intens, practicarea unor activități presupunând flexarea coloanei vertebrale, ca și urmarea unor traumatisme cauzate de ridicarea unor greutăți, ridicând problema ocupațiilor și modului de viață ale indivizilor înmormântați la Nădlac – *IM*<sup>76</sup>.

7. Considerăm că trebuie să amintim legătura indubitabilă de gen dintre înhumarea defunctei (femeie de 30–33 de ani) și depunerea ca ofrandă în acest

---

<sup>69</sup> Privind terminologia legată de „identitatea orizontală”, vezi Friedmann 1999, p. 11–12. Pentru o încercare de aplicare a identităților orizontale și verticale pe materialul arheologic, vezi Gáll 2017, p. 149–152.

<sup>70</sup> Somfai-Kara 2017.

<sup>71</sup> Privind dezbateră etnicității, aplicată în arheologia epocii secolelor IV–XI, cu o metodologie care ne amintește mai degrabă de grupuri și identități moderne, vezi, de exemplu, Geary 1983; Brather 2002, p. 152–156; Curta 2006, p. 197–204; Curta 2007; Niculescu 2011, p. 16.

<sup>72</sup> Pentru o dezbateră mai pe larg, vezi Gáll 2017, p. 149–152, unde s-a arătat că inventarul mormintelor, în cazul celor de la Nădlac – *3M-N* și *3M-S*, reflectă, de fapt, exact situația inversă.

<sup>73</sup> Despre o dezbateră privind această problemă în limba română, vezi Nițu 2014.

<sup>74</sup> Nomadismul, ca mod de viață și sistem economic, include deosebiri uriașe între diferitele comunități, acestea fiind determinate și de condițiile climatice etc.

<sup>75</sup> Pohl 2003, p. 571–572.

<sup>76</sup> Andreica Szilagy, Peter 2020, p. 62.

mormânt a unei vite femele adulte. Totuși, studiul pe un eșantion mai mare nu a permis observarea unei reguli în acest sens<sup>77</sup>.

Cu aceste ultime afirmații, am punctat opțiunile noastre de metodologie științifică, și anume că fiecare situație trebuie analizată în contextualitatea ei, fără uniformizările atât de specifice gândirii naționaliste.

#### BIBLIOGRAFIE

- Ablonczy 2016 B. Ablonczy, *Keletre, magyar! A magyar turanizmus története*, Budapest, 2016.
- ADAM 2002 *Archäologische Denkmäler der Awarenzeit in Mitteleuropa*, vol. I–II, J. Szentpéteri (ed.), VAH 13, Budapest, 2002.
- Andreica Szilagy, Peter 2020 L. Andreica Szilagy, S. Peter, *Analiza antropologică a scheletelor descoperite în situl Nădlac – IM*, 71, 1-2, 2020, p. 59–70.
- Artamonov/Артамонов 1962 М.И. Артамонов, *История хазар*, Ленинград, 1962.
- Balogh 2014 Cs. Balogh, *Az avar kori gúlacsüngős fülbevalók*, KDMK 20, 2014, p. 91–158.
- Balogh 2016 Cs. Balogh, *Karpat Havzasi 'nda bir Avar yay Ustasinin Mezar Kalıntilari Eski Türklerde Bileşik (Kompozit) yay Yapimina İlişkin Arkeolojik Bulgular*, Art-Sanat 6, 2016, p. 109–120.
- Bálint 1995 Cs. Bálint, *Kelet, a korai avarok és Bizánc kapcsolatai*, MÖK 8, Szeged, 1995.
- Bálint 2007 Cs. Bálint, *On „Orient-preference” in archaeological research on the Avars, proto-Bulgarians and conquering Hungarians*, in J. Henning (ed.), *Post-Roman Towns, Trade and Settlement in Europe and Byzantium*, Millenium-Studies 5/1, Berlin – New York, 2007, p. 545–567.
- Benedek, Marcsik 2017 A. Benedek, A. Marcsik, *Kora avar kori temetőrészlet Kövegyről. Új temetkezési szokások a Tisza–Körös–Maros mentén a kora avar korból*, in Sz. T. Gábor, P. Czukor (eds.), *Úton a kultúrák földjén. Az M43-as autópálya-országhatár közötti szakasz régészeti feltárásai és a hozzá kapcsolódó vizsgálatok*, Szeged, 2017, p. 369–442.
- Bóna 1990 I. Bóna, *Beiträge zum asiatischen Ursprung der awarenzeitlichen partiellen Pferdebestattungen*, WMMÉ 15, 1990, p. 113–124.
- Botalov 2015 S.G. Botalov, *Late-Hun and Early-Turk Period of V–VIII Centuries in Ural-Kazakh Steppes*, JES 7/4, 2015, p. 8–16.
- Brather 2002 S. Brather, *Ethnic Identities as Constructions of Archaeology: The case of the Alamanni*, in A. Gillett (ed.), *On Barbarian Identity. Critical Approaches to Ethnicity in the Early Middle Ages*, Studies in the Early Middle Ages 4, Turnhout, 2002, p. 149–175.
- Csallány 1934 D. Csallány, *A Szentes-lapistói népvándorlaskori sírlelet*, Dolg-Szeged 9–10, 1934, p. 206–214.
- Csallány 1939 D. Csallány, *Kora-avarkori sírleletek*, FolArch 1–2, 1939, p. 121–180.

<sup>77</sup> Gáll 2017, fig. 53–54.

- Csallány 1940 D. Csallány, *Kora-avarkori edények Magyarországon*, Dolg-Szeged 16, 1940, p. 118–144.
- Csallány 1943 D. Csallány, *A Deszk D. számú temető avar sírjai*, ArchÉrt 56, 1943, p. 160–173.
- Csallány 1961 D. Csallány, *Archäologische Denkmäler der Gepiden im Mitteldonaubecken (454–658 u. Z.)*, ArchHung 38, Budapest, 1961.
- Csallány 1968 D. Csallány, *Neue Ergebnisse der awarenzeitlichen Forschungen in Ostungarn*, StŽ 16, 1968, p. 59–70.
- Csallány 1969–1971 D. Csallány, *Avar kori páncélok a Kárpát-medencében*, JAMÉ 12–14, 1969–1971, p. 7–44.
- Curta 2006 F. Curta, *Apariția slavilor. Istorie și arheologie la Dunărea de Jos în veacurile VI–VII*, Târgoviște, 2006.
- Curta 2007 F. Curta, *Some remarks on ethnicity in medieval archaeology*, EME 15, 2007, p. 159–185.
- Dömötör 1900 L. Dömötör, *A fönlaki koraközepkori préselőmintákról*, ArchÉrt 20, 1900, p. 117–123.
- Dömötör 1901 L. Dömötör, *Újabb lemezsajtoló présminták Fönlakról*, ArchÉrt 21, 1901, p. 62–66.
- Dörner 1960 E. Dörner, *Mormint din epocă avară la Sînpetru German*, SCIV 11, 2, 1960, p. 423–433.
- Dörner 1970 E. Dörner, *Cercetări si săpături arheologice în județul Arad*, MCA 9, 1970, p. 445–465.
- Dumitrașcu 2020 V. Dumitrașcu, *Analiza arheozoologică a ofrandelor dintr-un mormânt din perioada avară timpurie din situl Nădlac – IM*, 71, 1-2, 2020, p. 71–79.
- Frank 1987 T. Frank, *Anthropology and Politics. Craniology and Racism in the Austro-Hungarian Monarchy*, Hungarian Studies 3, 1–2, 1987, p. 171–188.
- Friedmann 1999 L.M. Friedmann, *The Horizontal Society*, New Haven, 1999.
- Gál 1984 É. Gál, *Klárafalva és Ferencszállás régészeti topográfiája*, Universitatea József Attila, lucrare de licență, Szeged, 1984.
- Gáll 2017 E. Gáll, *At the Periphery of the Avar Core Region: 6<sup>th</sup>–8<sup>th</sup> Century Burial Sites near Nădlac (The Pecica–Nădlac Motorway Rescue Excavations)*, PAT 13, Paris – Budapest, 2017.
- Gáll, Romát 2016 E. Gáll, S. Romát, *Observations on the Present Stage of the Archaeological Research of the Avar Period in the Banat. A Few Observations on the Development of Settlement Area in this Region and some Early Medieval Cultural-Sociological Phenomena*, în Á. Bollók, G. Csiky, T. Vida (eds.), *Zwischen Byzanz und der Steppe. Archäologische und historische Studien. Festschrift für Csanád Bálint zum 70. Geburtstag/Between Byzantium and the Steppe. Archaeological and Historical Studies in Honour of Csanád Bálint on the Occasion of His 70<sup>th</sup> Birthday*, Budapest, 2016, p. 433–468.
- Geary 1983 P. Geary, *Ethnic Identity as a Situational Construct in the Early Middle Ages*, MAGW 113, 1983, p. 15–26.
- Gulyás 2015 B. Gulyás, *Újabb adatok a kora avar kori Tiszántúli kelet-európai kapcsolataihoz*, în A. Türk (ed.), *Hadak Útján XXIV*.

- A népvándorlások fiatal kutatóinak XXIV. konferenciája Esztergom, 2014. november 4–6/Conference of Young Scholars on the Migration Period November 4–6, 2014, Esztergom*, Volume 1. Studia ad Archaeologiam Pazmaniensia. A PPKE BTK Régészeti Tanszékének kiadványai/Magyar Tudományos Akadémia Bölcsészettudományi Kutatóközpont Magyar Őstörténeti Témacsoport Kiadványok 3/1, Budapest – Esztergom 2015, p. 499–512.
- Gulyás *et alii* 2018 S. Gulyás, Cs. Balogh, A. Marcsik, P. Sümegi, *Simple Calibration Versus Bayesian Modeling of Archeostatigraphically Controlled <sup>14</sup>C Ages in an Early Avar Age Cemetery from SE Hungary: Results, Advantages, Pitfalls*, Radiocarbon 60, 5, 2018, p. 1335–1346.
- Hampel 1900 J. Hampel, *Újabb hazai leletek az avar uralom korából*, ArchÉrt 20, 1900, p. 107–125.
- Hampel 1905 J. Hampel, *Alterthümer des frühen Mittelalters in Ungarn*, Vol. I–III, Braunschweig, 1905.
- Harmatta 1954 J. Harmatta, *Beszámoló Fettich Nándor „Régészeti tanulmányok a késői hun fémművesség történetéhez” c. könyvének megvitatásáról*, ArchÉrt 81, 1954, p. 204–206.
- Kalmár 1943 J. Kalmár, *Népvándorlások akasztóhorgok és veretek*, ArchÉrt 56, 1943, p. 149–159.
- Kazanski, Périn 2005 M. Kazanski, P. Périn, *La Tombe de Childéric: un tumulus oriental?*, in F. Baratte, V. Déroche, C. Jolivet-Lévy, B. Pitarakis (eds.), *Mélanges Jean-Pierre Sodini*, Travaux et Mémoires 15, Paris, 2005, p. 287–298.
- Kilunovskaya, Leus 2018 M. Kilunovskaya, P. Leus, *Recent Excavations of Xiongnu Graves on the Left Bank of the Ulug-Khem in Tuva*, The Silk Road 16, 2018, p. 1–20.
- Kisléghi Nagy 1911 Gy. Kisléghi Nagy, *Torontál megye őstörténete*, in S. Borovszky (ed.), *Torontál vármegye. Magyarország vármegyéi*, Budapest, 1911, p. 304–328.
- Kisléghi Nagy 2010 Gy. Kisléghi Nagy, *Archaeológiai Napló*, Szeged – Temesvár, 2010.
- Komar/Комар 2006 A.V. Комар, *Перецепинский комплекс в контексте основных проблемы истории и культуры кочевников Восточной Европы VII – нач. VIII в.*, in *Степи Европы в эпоху средневековья 5*, Донецк, 2006, p. 7–244.
- Komar 2018 O. Komar, *A korai magyarság vándorlásának történeti és régészeti emlékei*, SAP 11/MÖTK 5, Budapest, 2018.
- Komar, Kudişev, Orlov/  
Комар, Кубышев, Орлов 2006 A.V. Комар, А.И. Кубышев, Р.С. Орлов, *Погребения кочевников VI–VII вв. из Северо-Западного Приазовья*, in *Степи Европы в эпоху средневековья 5*, Донецк, 2006, p. 245–374.
- Kruglov/Круглов 1990 E.B. Круглов, *Памятники авиловского типа и проблема их этнокультурной атрибуции*, in *Вопросы этнической истории Волго-Донья в эпоху средневековья и проблема буртасов*, Пенза, 1990, p. 46–50.
- Kürti 1994 B. Kürti, *Régészeti adatok a Maros-tórok vidékének 10- 11. századi történetéhez*, in G. Lőrinczy (ed.), *A kőkortól a középkorig*.

- Tanulmányok Trogmayer Ottó 60. születésnapjára*, Szeged 1994, p. 369–386.
- Kürti 1996 B. Kürti, *Régészeti párhuzamok a kárpát-medencei avar kori fülkesírok (Stollengräber) keleti eredetéhez*, *Tisicum* 9, 1996, p. 125–135.
- Langó 2005 P. Langó, *Archaeological research on the conquering Hungarians: A review*, in B.G. Mende (ed.), *Research on the prehistory of the Hungarians: A review*, VAH 18, Budapest, 2005, p. 175–340.
- Lőrinczy 1992 G. Lőrinczy, *Vorläufiger Bericht über die Freilegung des Gräberfeldes aus dem 6.–7. Jahrhundert in Szegvár-Oromdülő. Weitere Daten zur Interpretierung und Bewertung der partiellen Tierbestattungen in der frühen Awarenzeit*, *CommArchHung* 1992, p. 81–124.
- Lőrinczy 1998 G. Lőrinczy, *Kelet-európai steppei népesség a 6–7. századi Kárpát-medencében. Régészeti adatok a Tiszántúl kora avar kori betelepüléséhez*, *MFME StudArch* 4, 1998, p. 343–372.
- Lőrinczy 2016 G. Lőrinczy, *A tiszántúli VI–VII. századi sírok és temetők sajátosságai. A kora avar kori népesség továbbélése a VII–IX. században a Körös–Tisza–Maros-közén*, *JAMÉ* 58, 2016, p. 155–176.
- Lőrinczy 2017 G. Lőrinczy, *Frühawarenzeitliche Bestattungssitten im Gebiet der Grossen Ungarischen Tiefebene östlich der Theiss. Archäologische Angaben und Bemerkungen zur Geschichte der Region im 6. und 7. Jahrhundert*, *ActaArchHung* 68, 2017, p. 137–170.
- Lőrinczy, Gulyás 2018 G. Lőrinczy, B. Gulyás, *Szabolcs-Szatmár-Bereg megye avar sírleletei IV. A tiszavasvári–koldusdombi kora avar kori temető*, in M.L. Nagy, K. Szőlösi (eds.), „Vadrózsából tündérsípot csináltam”. *Tanulmányok Istvánovits Eszter 60. születésnapjára / „To make a fairy’s whistle from a briar rose”*. *Studies presented to Eszter Istvánovits on her sixtieth birthday*, Nyíregyháza, 2018, p. 529–569.
- Lőrinczy, Rác 2014 G. Lőrinczy, Zs. Rác, *Szabolcs-Szatmár-Bereg megye avar sírleletei II. Tiszavasvári–Kashalom-dűlő kora avar kori temetkezései*, *JAMÉ* 56, 2014, p. 141–217.
- Luca 1993 S.A. Luca, *Observații privind faza clasică a culturii Bodrogkeresztúr în România. Așezarea de la Pecica-Forgaci (județul Arad)*, *AnB S.N.* 2, 1993, p. 49–84.
- Malešević 2004 S. Malešević, *The Sociology of Ethnicity*, London – Thousand Oaks – New Delhi, 2004.
- Mărginean 2015 F. Mărginean, *Arheologie funerară la Mureșul de Jos (sec. X–XI)*, Cluj-Napoca, 2015.
- Mărginean 2017 F. Mărginean, *O așezare din perioada avară târzie și urme de locuire din vremea arpadienilor la Mureșul de Jos. Descoperirile arheologice de la Pecica „Est/Smart Diesel”, jud. Arad*, in F. Mărginean, I. Stanciu, D. Băcuceț-Crișan (eds.), *Locuirea medievală timpurie din Transilvania și vecinătăți/The Early Medieval Habitation from Transylvania and its Surroundings*, *Orbis Mediaevalis I*, Cluj-Napoca, 2017, p. 141–184.
- Mărginean, Băcuceț 2015 F. Mărginean, D. Băcuceț, *Archaeological discoveries in the dark millennium at Felnac – Complexul zootehnic (Arad county)*, *Ziridava* 29, 2015, p. 215–226.
- Medeleț 1998 F. Medeleț, *O descoperire de factură avară la Sănnicolau Mare (jud. Timiș)*, *AnB S.N.* 6, 1998, p. 307–316.

- Móra 1932 F. Móra, *Néprajzi vonatkozások szeged vidéki népvandorlaskori és korai magyar leletekben*, Ethnographia 43, 1932, p. 54–68.
- Niculescu 1997 A.Gh. Niculescu, *Interpretarea fenomenelor etnice de către istorici și arheologi*, în M. Ciho, V. Nistor, D. Zaharia (eds.), *In honorem emeritae Ligiae Bâzsu. Timpul Istoriei I. Memorie și Patrimoniu*, București, 1998, p. 51–63.
- Niculescu 2011 A.Gh. Niculescu, *Culture-Historical Archaeology and the Production of Knowledge on Ethnic Phenomena*, Dacia N.S. 55, 2011, p. 5–24.
- Nițu 2014 C. Nițu, *Cosmopolitismul. Către o nouă paradigmă în teoria politică*, Iași, 2014.
- Orlov/Орлов 1985 P.C. Орлов, *Культура кочевников IV–VIII вв.*, în В.Д. Баран (Отв. ред.), *Этнокультурная карта территории Украинской ССР в I тыс. н.э.*, Киев, 1985, p. 98–105.
- Párducz 1931 M. Párducz, *A Nagy Magyar Alföld római kori leletei Römerzeitliche Funde des grossen ungarischen Alföld*, Dolg-Szeged 7, 1931, p. 74–161.
- Pohl 2003 W. Pohl, *A Non-Roman Empire in Central Europe: the Avars*, în H.-W. Goetz, J. Jarnut, W. Pohl (eds.), *Regna and Gentes. The Relationship between Late Antique and Early Medieval Peoples and Kingdoms in the Transformation of the Roman World*, Leiden – Boston, 2003, p. 571–595.
- Pópity 2015 D. Pópity, *Avar kori teleprészlet Csanádpalota-országátár lelőhelyen. A 7. századi telepek kérdése az Alföldön*, ArchÉrt 140, 1, 2015, p. 93–114.
- Posea 1997 G. Posea, *Câmpia de vest a României (Câmpia Banato-Crișană)*, București, 1997.
- Rácz 2014 Zs. Rácz, *Die Goldschmiedegräber der Awarenzeit*, JRGZM 116, Mainz, 2014.
- Ranisavljev/Ранисавльев 2007 A. Ранисавльев, *Раносредневековна некропола код Мокрина*, Повремена издања 4, Београд, 2007.
- Rosner 1999 Gy. Rosner, *Das awarenzeitliche Gräberfeld in Szekszárd-Bogyiszlói Strasse*, MAA 3, Budapest, 1999.
- Somfai-Kara 2017 D. Somfai-Kara, *Modern török nyelvű etnoszok kialakulása Közép-és Belső-Ázsiában*, în B. Sudár (ed.), *Dentumoger I. Tanulmányok a korai magyar történelemről*, MTA BTK Magyar Östörténeti Témacsoport Források és tanulmányok 2, Budapest, 2017, p. 343–355.
- Somogyi 1987 P. Somogyi, *Typologie, Chronologie und Herkunft der Maskenbeschläge. Zu den archäologischen Hinterlassenschaften osteuropäischer Reiterhirten aus der pontischen Steppe im 6. Jahrhundert*, ArchAu 71, 1987, p. 121–154.
- Stadler 2008 P. Stadler, *Avar chronology revisited, and the question of ethnicity in the Avar qaganate*, în F. Curta (ed.), *The Other Europe in the Middle Ages. Avars, Bulgars, Khazars, and Cumans*, Leiden – Boston, 2008, p. 47–82.
- Török 1973 Gy. Török, *VII. századi sírok Kerepesről*, FolArch 24, 1973, p. 113–134.
- Zdroba, Barbu 1976 M. Zdroba, M. Barbu, *Săpăturile arheologice de la Felnac și Vladimirescu (rapoarte preliminare)*, Ziridava 6, 1976, p. 47–55.

ARCHAEOLOGICAL DISCOVERIES LINKED TO THE POPULATIONS  
THAT LIVED EAST OF TISZA RIVER DURING 6<sup>TH</sup> – 7<sup>TH</sup> CENTURIES.  
CASE STUDY: THE GRAVE CLUSTER FROM NÄDLAC – *IM* SITE  
(ARAD COUNTY)

ABSTRACT

The four graves which were analysed in this short study could be dated, on the base of aspects of funerary rituals, during the second part of the 6<sup>th</sup> century and in the first part of the 7<sup>th</sup> century, showing common characteristic with the graves from east of Tisza river. These graves were excavated in the site *IM*, situated at 7 km north from the actually channel of Mureş and 5 km north-east from Nădlac. Besides of the study of these four graves, the authors try to make a short analysis regarding the aspects of the nomadic lifestyle of these populations, who inhabited east of Tisza river.

**Keywords:** funerary finds, graves, funerary rituals, early Avar age, Lower Mureş

LIST OF CAPTIONS

Table 1. Funerary discoveries in the Lower Mureş area.

Table 2. The theories concerning the “origins” of the population East of Tisza River in the 6<sup>th</sup>–7<sup>th</sup> centuries AD.

Fig. 1. Nădlac – Arad motorway. Map with the localisation of the site *IM*.

Fig. 2. Nădlac – Arad motorway, lot 1, site *IM*. General map of the archaeological excavations and the precise emplacement of the graves.

Fig. 3. 1. Nădlac – Arad motorway, lot 1, km. 0+000 – 0+300; 2. the topographic position of the site *IM*.

Fig. 4. Nădlac – Arad motorway, lot 1, site *IM*. The plan with the location of the graves: feature 77, feature 78, feature 81 and feature 86.

Fig. 5. Nădlac – Arad motorway, lot 1, site *IM*. Feature 77.

Fig. 6. Nădlac – Arad motorway, lot 1, site *IM*. Feature 78.

Fig. 7. Nădlac – Arad motorway, lot 1, site *IM*. Feature 81.

Fig. 8. Nădlac – Arad motorway, lot 1, site *IM*. Feature 86.

Fig. 9. Nădlac – Arad motorway, lot 1, site *IM*. Feature 86.

Fig. 10. Kövegy – *Nagy-földék*, grave 12 (after Benedek, Marcsik 2017, pl. 24).

Fig. 11. Kostogryzovo, Kurgan 1, grave 7 (after Komar, Kudişev, Orlov 2006, fig. 36–37).

Fig. 12. 1–2. Kostogryzovo, Kurgan 7, grave 1; 3. Politotdelszkoje (after Komar, Kudişev, Orlov 2006, fig. 29, 31; Gulyás 2015, fig. 2).

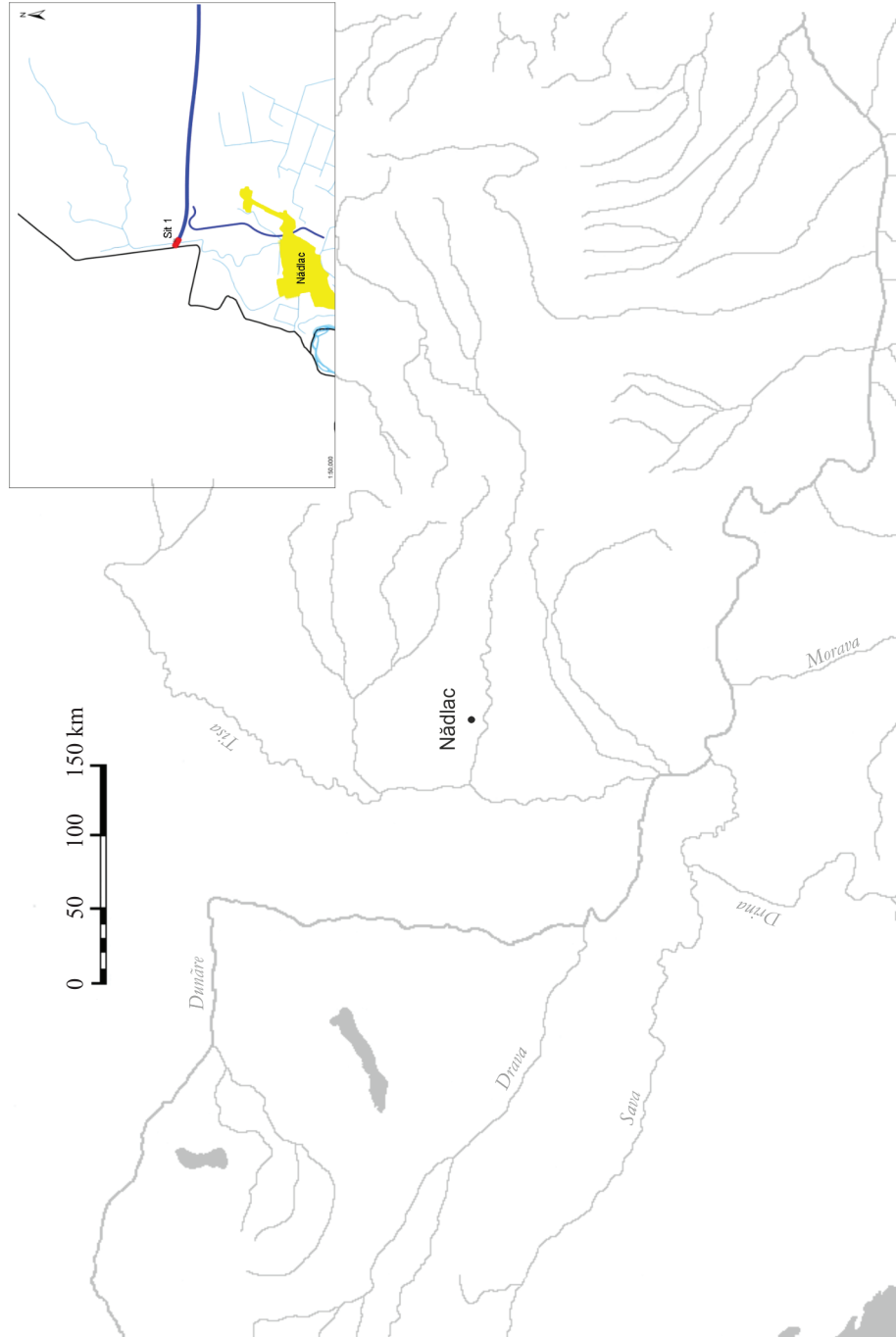


Fig. 1. Hartă cu localizarea sitului IM de pe autostrada Nădlac – Arad.



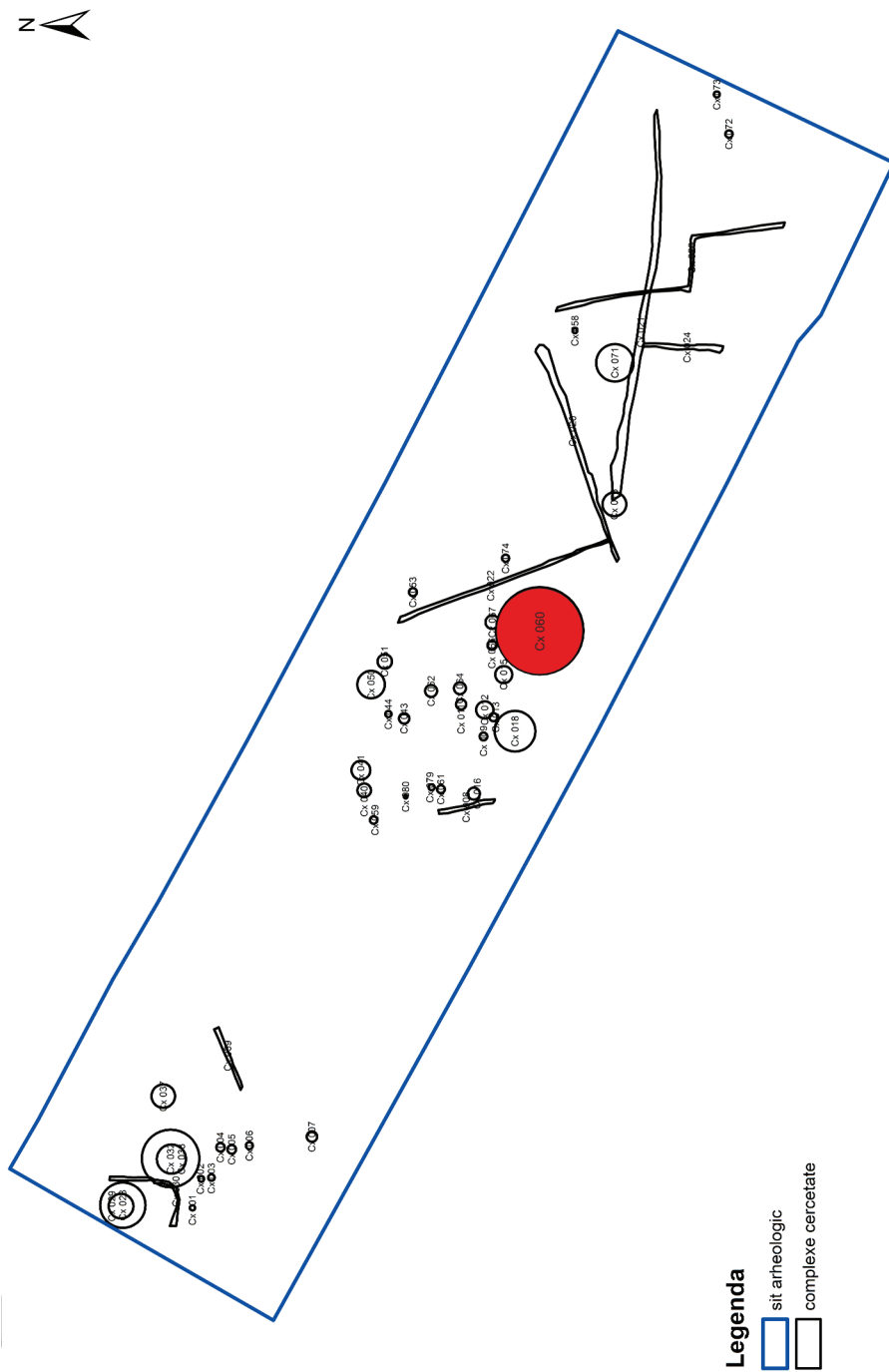


Fig. 2. Planul general al săpăturii cu amplasamentul locului de descoperire a mormintelor.



Fig. 3. 1. Autostrada Nădlac – Arad, lotul 1, situl *IM*, km 0+000 – 0+300; 2. poziția topografică a sitului.

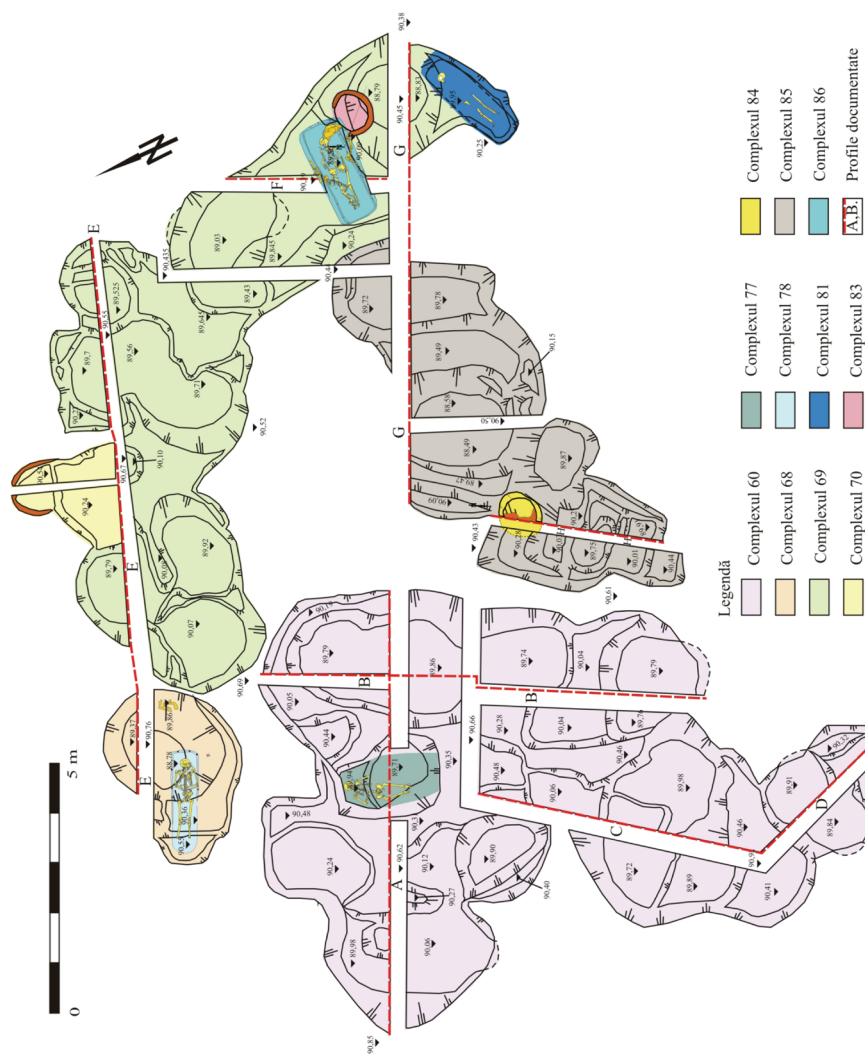


Fig. 4. Autostrada Nădlac – Arad, lotul 1, situl IM.  
Plan cu amplasarea celor patru morminte: complexul 77, complexul 78, complexul 81 și complexul 86.

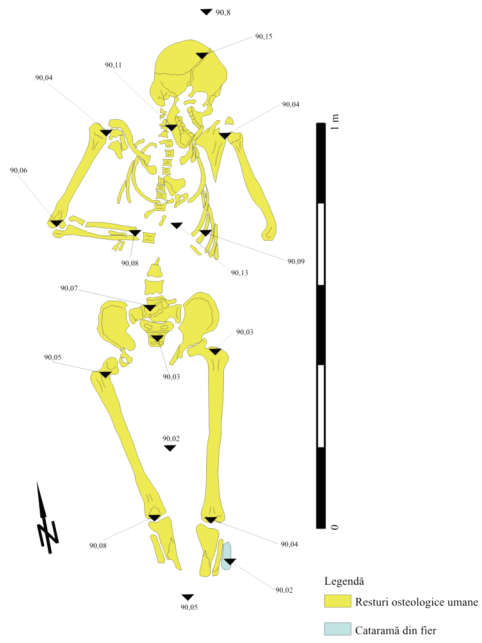


Fig. 5. Autostrada Nădlac – Arad, lotul 1, situl *IM*. Complexul 77.

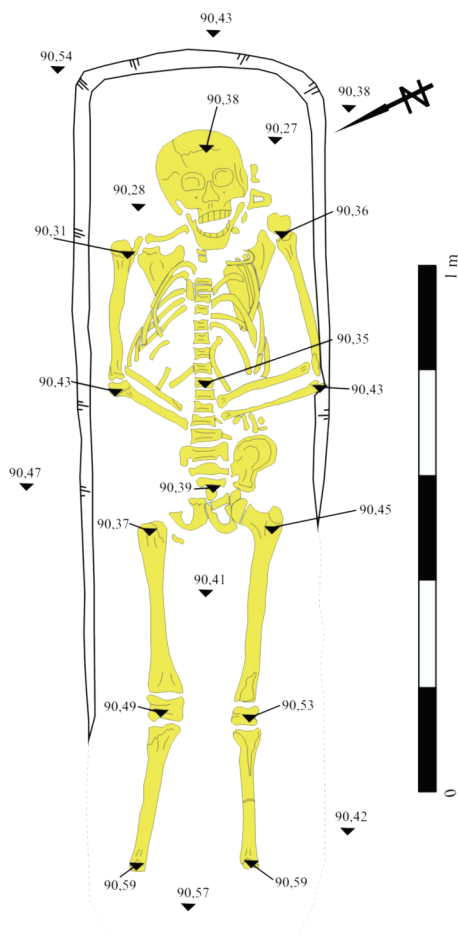


Fig. 6. Autostrada Nădlac – Arad, lotul 1, situl IM. Complexul 78.

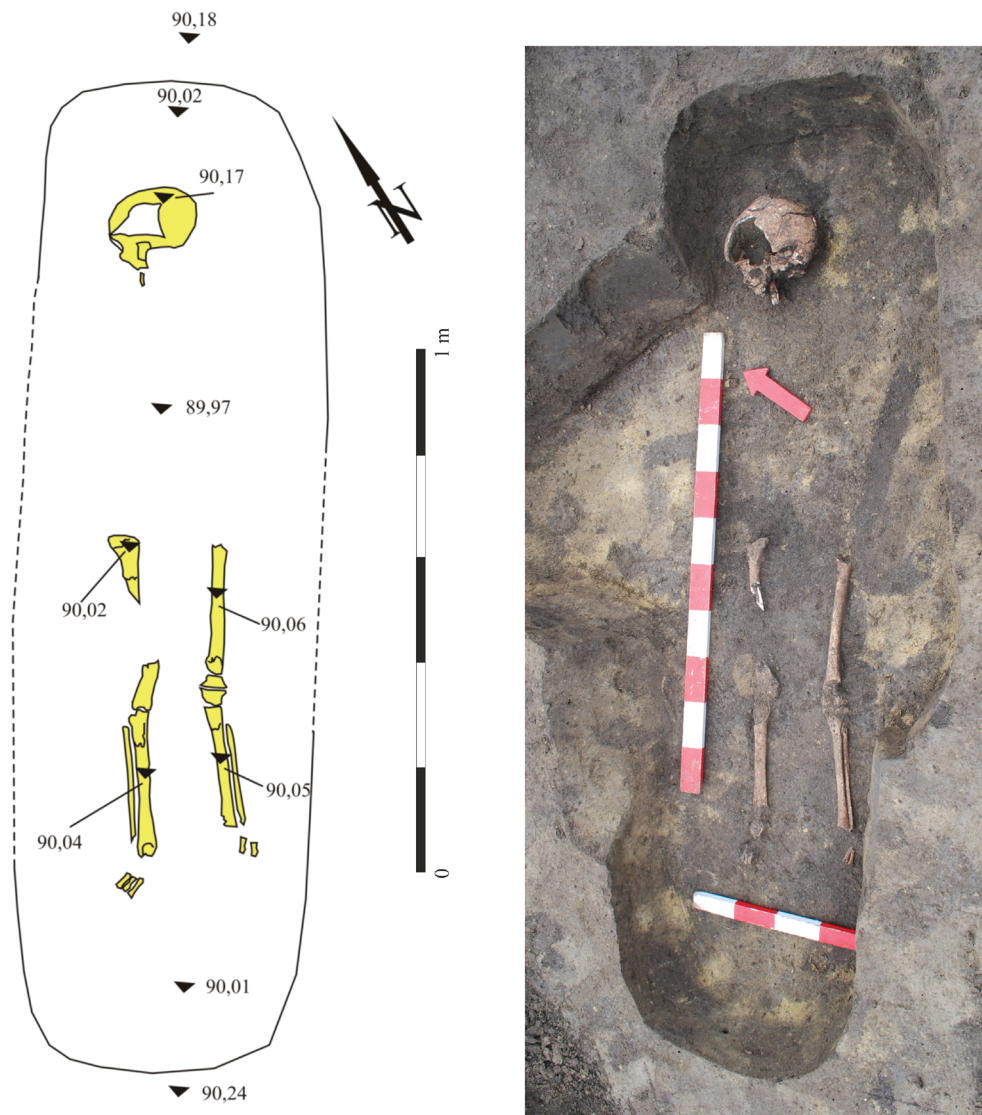


Fig. 7. Autostrada Nădlac – Arad, lotul 1, situl *IM*. Complexul 81.

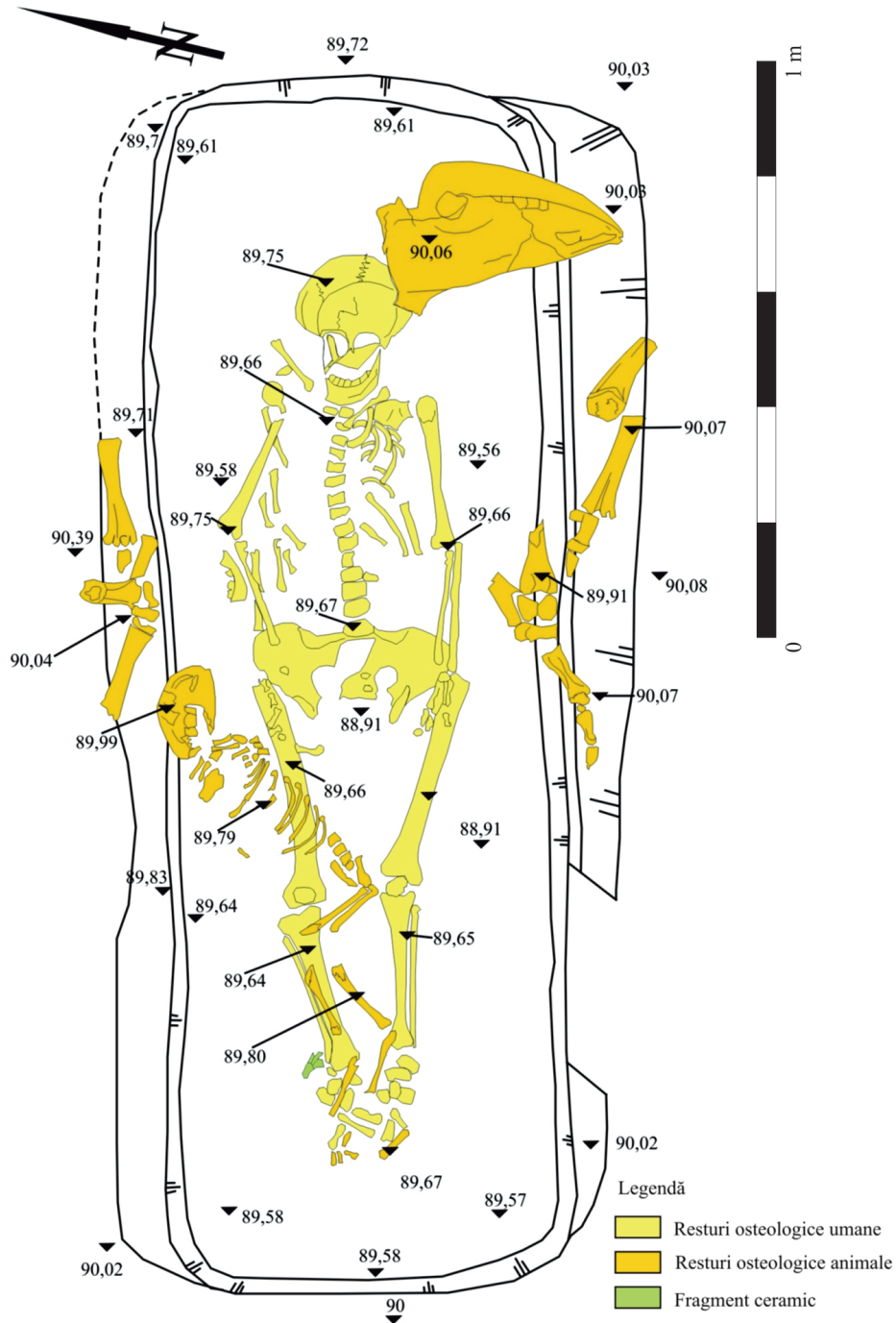


Fig. 8. Autostrada Nădlac – Arad, lotul 1, situl IM. Complexul 86.



Fig. 9. Autostrada Nădlac – Arad, lotul 1, situl *IM*. Complexul 86.





Fig. 10. Kövegy – Nagy-földek, mormântul 12  
(după Benedek, Marcsik 2017, pl. 24).

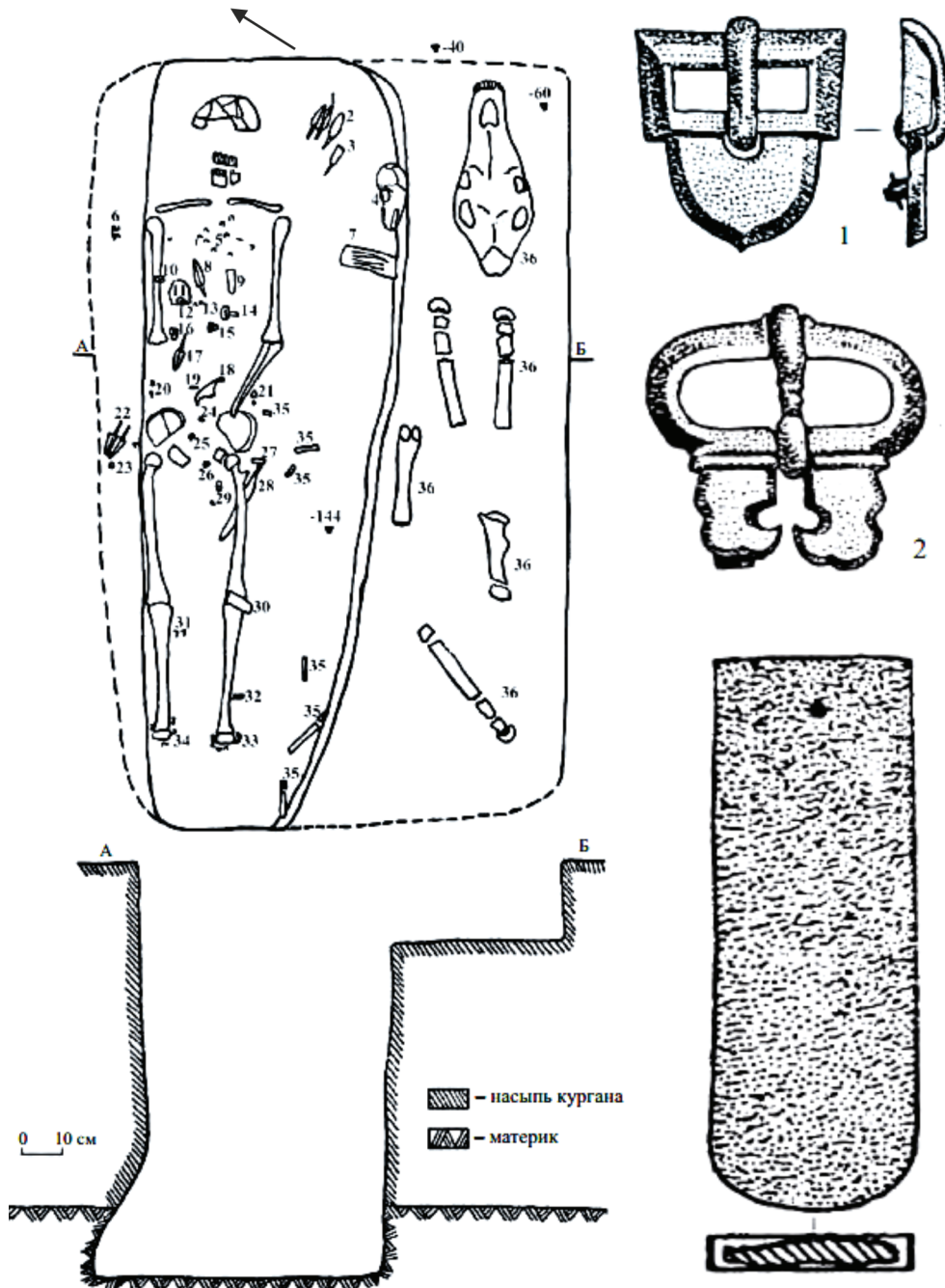


Fig. 11. Kostogryzovo, curganul 1, mormântul 7 (după Komar, Kudișev, Orlov 2006, fig. 36–37).

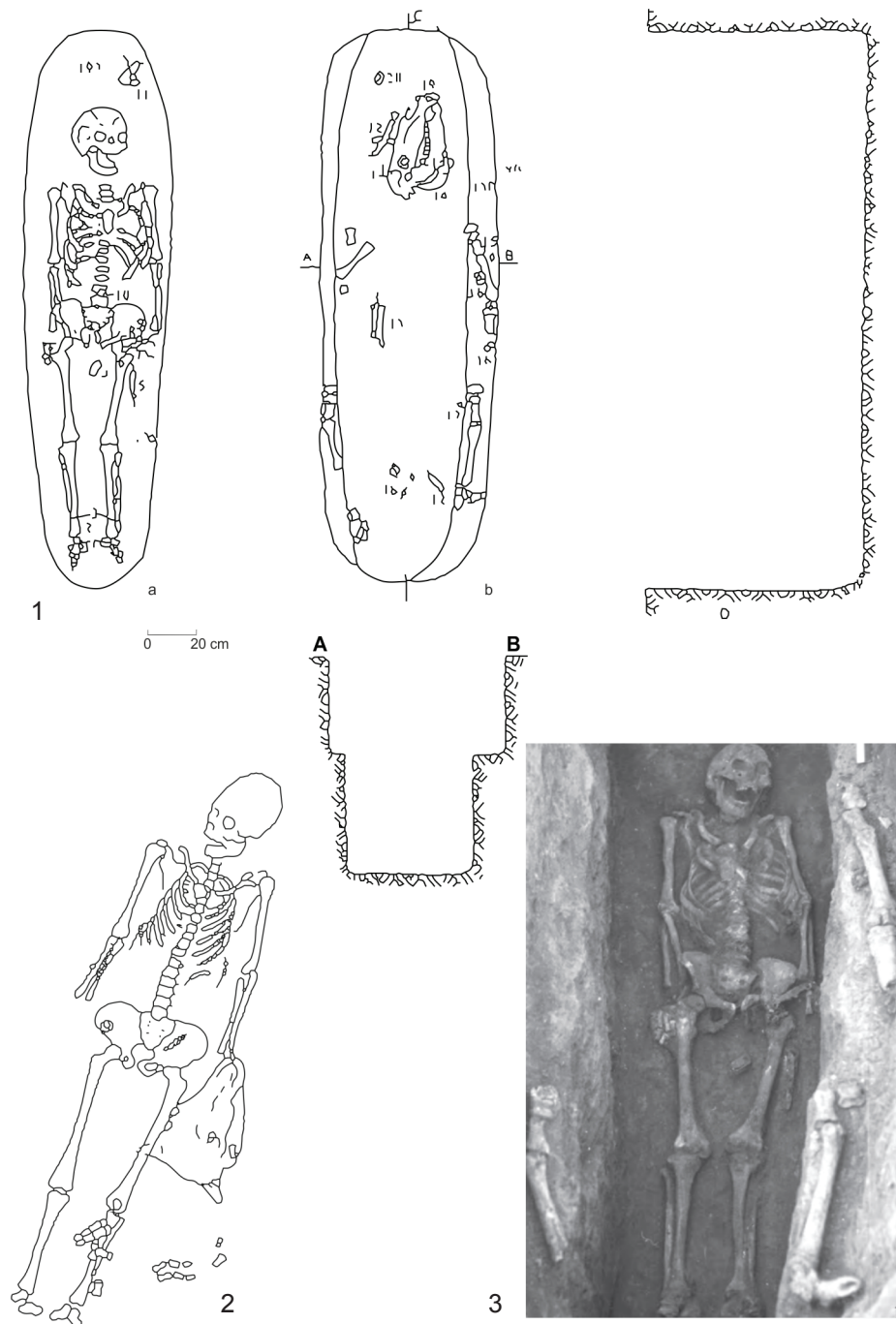


Fig. 12. 1–2. Kostogryzovo, curganul 7, mormântul 1; 3. Politotdelszkoje (după Komar, Kudişev, Orlov 2006, fig. 29, 31; Gulyás 2015, fig. 2).

