

STUDII ȘI CERCETĂRI
DE
ISTORIE VECHĂ ȘI ARHEOLOGIE

TOMUL 71 – 2020

3–4

SUMAR

STUDII

- IOAN FEDOR PASCU, Biserica mănăstirii dominicane de la Sighișoara. Contribuții arheologice și istorice..... 193

NOTE ȘI DISCUȚII

- RADU BĂJENARU, *Varia Metalurgica* (III). Pumnale de metal din colecția Muzeului Dunării de Jos, Călărași..... 221
- ANCA-DIANA POPESCU, MARTA PETRUNEAC, MARIN FOCȘĂNEANU, DRAGOȘ MIREA, ION TUȚULESCU, Analiza compozițională și imagistică a dălții cu tub de înmănușare descoperite lângă Drăgășani 231
- MIRCEA VICTOR ANGELESCU, Histria. Noi date... vechi despre incinta arhaică a Acropolei ... 243
- DRAGOȘ HĂLMAGI, *Epigraphica tomitana* (I)..... 255
- ALEXANDRU AVRAM, DRAGOȘ HĂLMAGI, ALINA STREINU, Un faux pourtant non dépourvu d'intérêt de la collection « Maria et dr. George Severeanu »..... 265
- OANA DAMIAN, Din nou despre cetatea de la Păcuiul lui Soare 271
- ADRIAN IONIȚĂ, ALEXANDRU SIMON, *AL WA* – despre Mormântul 10 din Biserica Domnească de la Curtea de Argeș la o sută de ani de la descoperirea sa 297

CRONICA

- CONSTANTIN C. PETOLESCU, Cronica epigrafică a României (XXXIX, 2019)..... 323

TEZE DE DOCTORAT

- ADRIANA GAȘPAR, Timișoara în epoca otomană în lumina descoperirilor arheologice..... 365
- MARIUS BLASKO, Moneda Europei Centrale în Țara Românească în perioada 1574–1611..... 373

IN MEMORIAM

Mircea D. Matei (<i>Adrian Ioniță</i>).....	379
Alexandru Barnea (<i>Adriana Panaite</i>).....	387
Mihail Zahariade (<i>Florian Matei-Popescu</i>).....	399
Emilian Popescu (<i>Constantin C. Petolescu</i>).....	409

RECENZII ȘI NOTE BIBLIOGRAFICE

Bernard Holtzmann, <i>La sculpture de Thasos. Corpus des reliefs II. Reliefs à thème héroïque</i> , 2 vol., Études Thasiennes XXV, École Française d'Athènes, Athènes, 2018, 221 p. + LXXXIV pl. (<i>Florina Panait-Bîrzescu</i>).....	413
--	-----

<i>ABREVIERI</i>	417
------------------------	-----

ÉTUDES ET RECHERCHES
D'HISTOIRE ANCIENNE
ET D'ARCHÉOLOGIE

TOME 71 – 2020

3–4

SOMMAIRE

ÉTUDES

- IOAN FEDOR PASCU, Die Kirche des dominikanischen Klosters in Schäßburg. Archäologische und historische Beiträge 193

NOTES ET DISCUSSIONS

- RADU BĂJENARU, *Varia Metalurgica* (III). Tanged daggers from the collection of the Lower Danube Museum, Călărași 221
- ANCA-DIANA POPESCU, MARTA PETRUNEAC, MARIN FOCȘĂNEANU, DRAGOȘ MIREA, ION TUȚULESCU, Compositional and X-ray imaging analysis of the socketed chisel discovered near Drăgășani 231
- MIRCEA VICTOR ANGELESCU, Istros/Histria. Des nouvelles... anciennes données sur l'enceinte archaïque de l'Acropole..... 243
- DRAGOȘ HĂLMAGI, *Epigraphica tomitana* (I) 255
- ALEXANDRU AVRAM, DRAGOȘ HĂLMAGI, ALINA STREINU, Un faux pourtant non dépourvu d'intérêt de la collection « Maria et dr. George Severeanu » 265
- OANA DAMIAN, De nouveau sur la fortification de Păcuiul lui Soare..... 271
- ADRIAN IONIȚĂ, ALEXANDRU SIMON, *AL-WA* – On grave 10 in the princely Saint-Nicholas Church in Curtea de Argeș (one hundred years since its discovery)..... 297

CHRONIQUE SCIENTIFIQUE

- CONSTANTIN C. PETOLESCU, Chronique épigraphique de la Roumanie (XXXIX, 2019) 323

THÈSES DE DOCTORAT

- ADRIANA GAȘPAR, Ottoman Timișoara in the light of archaeological finds 365
- MARIUS BLASKO, Central European coinage in Wallachia between 1574 and 1611..... 373

IN MEMORIAM

Mircea D. Matei (<i>Adrian Ioniță</i>).....	379
Alexandru Barnea (<i>Adriana Panaite</i>).....	387
Mihail Zahariade (<i>Florian Matei-Popescu</i>).....	399
Emilian Popescu (<i>Constantin C. Petolescu</i>).....	409

COMPTE RENDUS ET NOTES BIBLIOGRAPHIQUES

Bernard Holtzmann, <i>La sculpture de Thasos. Corpus des reliefs II. Reliefs à thème héroïque</i> , 2 vol., Études Thasiennes XXV, École Française d'Athènes, Athènes, 2018, 221 p. + LXXXIV pl. (<i>Florina Panait-Bîrzescu</i>).....	413
--	-----

<i>ABRÉVIATIONS</i>	417
---------------------------	-----

HISTRIA. NOI DATE... VECHI DESPRE INCINTA ARHAICĂ A ACROPOLEI

MIRCEA VICTOR ANGELESCU*

Rezumat: Articolul prezintă informația conținută de lucrarea *Memoriu de titluri și lucrări*, publicată de Scarlat Lambrino în anul 1931. Mențiunea descoperirii la adâncimea de 3 m a unui zid lat de peste 2 m se adaugă informației privind existența unui zid de incintă arhaic, care ar fi înconjurat partea mai înaltă a promontoriului de șist verde folosit de coloniștii milesieni în momentul întemeierii așezării. De asemenea, a fost identificat un desen care, probabil, reprezintă respectivul zid.

Cuvinte-cheie: Istros/Histria, arhaic, incintă, emplecton, parament, Lambrino

În lumea greacă arhaică sunt numeroase orașele care și-au construit un sistem de duble incinte, care să asigure apărarea, pe de o parte, a principalelor instituții grupate în partea mai mult sau mai puțin înaltă a sitului și, pe de altă parte, a ceea ce este, de obicei, numit cu termenul generic de „așezare civilă”¹.

Cetățile care au un sistem defensiv format din două incinte – una a acropolei și alta a așezării „civile” – sunt departe de a constitui excepții, așa cum s-a văzut, de exemplu, la Myrmekion și Nymphaion² sau Samarkand³, în alte epoci, ca și în numeroase colonii din Magna Graecia⁴. Din punct de vedere al sistemului defensiv, Histria face parte din această numeroasă grupă a cetăților care își asigură apărarea cu un sistem de duble incinte⁵ pe durata întregii epoci grecești: în fiecare dintre cele trei etape (arhaică, clasică și elenistică), în întreaga lume greacă, cetatea are un zid de apărare al Acropolei, construit din piatră, în timp ce așezarea civilă, plasată pe platoul de la vest de cetate, este apărată de un zid construit din cărămidă crudă⁶.

Lumea greacă cunoaște numeroase exemple în care habitatul se dezvoltă progresiv, pornind de la un nucleu fortificat⁷, care apoi înglobează ariile locuite. În lumea colonială, de exemplu la Selinunt⁸, apărarea orașului se baza pe fortificația

* Institutul de Arheologie „Vasile Pârvan”, București; e-mail: mircea.angelescu@gmail.com.

¹ Angelescu 2003–2005; Angelescu 2018a, p. 79–103 și 203–206.

² Scholl 1981.

³ Chichkina 1986.

⁴ Tréziny 1986.

⁵ Angelescu 2018a, p. 203–205.

⁶ Conform cu alte numeroase exemple la Ducrey 1986.

⁷ Angelescu 2018a, p. 42–48. Pentru coloniile din Magna Graecia, de ex., vezi Adameșteanu 1986.

⁸ Mertens 1978, p. 689; pentru o datare mai târzie, cf. Theodorescu, de la Genière 1979, p. 11.

acropolei, în timp ce descoperiri recente de la Velia⁹ au demonstrat că sistemul de fortificații cu mai multe ziduri de apărare nu a fost rezultatul unei dezvoltări concentrice pornite de la fortificația acropolei, ci al unui plan conceput încă din epoca arhaică.

Despre incinta arhaică a platoului histrian, există puținele informații din foarte sumara sinteză scrisă în 1982 și publicată în 1986 de către Maria Coja¹⁰, ca unic rezultat al unei lungi serii de sondaje (12), realizate în cadrul cercetării sistematice a conturului platoului pe parcursul anilor 1956–1970¹¹. Trebuie menționate și rezultatele interpretării aerofotogrametrice din 1969¹². La acestea se adaugă și observațiile punctuale făcute de misiunea româno-franceză în cercetările din sectoarele Sg-ext, „Cuptoare” și T. XXXIV¹³ și, mai apoi, de autorul contribuției de față în sectorul Sb¹⁴.

În ceea ce privește incinta arhaică a Acropolei, trebuie spus că existența ei era presupusă doar folosind argumente de ordin logic privind dezvoltarea evidentă a Histriei arhaice în secolul al VI-lea a.Chr., dedusă prin prisma punerii în operă a unui program de construire a „Zonei sacre”, prin densitatea locuirii pe „Platou”¹⁵ și prin extinderea relațiilor comerciale departe în *chora* histriană¹⁶. Singura informație arheologică era cea vehiculată între membrii colectivului șantierului privind spusele lui Dinu Adameșteanu despre acest subiect¹⁷, cu ocazia primei sale vizite, în 1967, la Histria, de după părăsirea țării, în 1941. Dinu Adameșteanu a participat la săpăturile de la Histria în anii 1939–1941, în calitate de asistent la Muzeul Național de Antichități și student al Universității București, unde a fost remarcat de către profesorul său, Scarlat Lambrino. Conform spuselor lui, își amintea că văzuse cum Scarlat și Marcelle Lambrino ar fi identificat în săpăturile efectuate în acei ani, în punctul „C”¹⁸ (fig. 1) o fortificație a acropolei – un zid de piatră lat de peste 2 m, construit cu paramente și emplecton, aflat o adâncime de cca 3 m. Cu alte cuvinte, zidul era destul de lat, ridicat într-o tehnică de construcție care permitea interpretarea lui drept o incintă și se afla la o adâncime destul de mare pentru a putea fi interpretat ca aparținând epocii arhaice.

În aceste condiții, orice informație referitoare la posibilitatea existenței unei astfel de construcții la Histria se cerea a fi luată în seamă datorită implicațiilor pe care verificarea ei ar fi putut să o aibă pentru istoria urbanismului histrian și pentru precizarea momentului în care o amplă și masivă distrugere ar fi pus capăt celei mai înfloritoare perioade de existență a acestei colonii milesiene. Subiectul incintei arhaice

⁹ Krinzinger 2006.

¹⁰ Coja 1986, p. 95–103, fig. 211–217.

¹¹ Coja 1957, p. 40; Coja 1964, p. 383–393; Coja 1970.

¹² Ștefan 1974, p. 42–43, fig. 2, 3.

¹³ Dupont *et alii* 1999.

¹⁴ Angelescu 2018a, p. 96–100 și 196–200.

¹⁵ Dimitriu 1966; Domăneanțu 2006.

¹⁶ Domăneanțu 1980 (Nuntași II); Preda 1972; Bîrzescu 2012 (Tariverde).

¹⁷ Suceveanu, Angelescu 2005, p. 14.

¹⁸ Fotografie realizată în 1931 (v. Angelescu 2013, p. 299) și publicată cu mențiunea „C” (Lambrino 1938).

a Acropolei a revenit periodic în dezbaterile care au avut ca obiect distrugerile cetății constatate de-a lungul epocii grecești a existenței Histriei. Așa cum s-a constatat în mai multe puncte, epoca arhaică a avut la Histria un sfârșit violent. Cert este că nu numai incinta arhaică a „Platoului” a fost distrusă cu acest prilej¹⁹. „Zona sacră” histriană a avut de asemenea de suferit. Sondajele din interiorul templului Afroditei arată un strat de distrugere compus din dărâmătură, urme masive de lemn ars, teracote arhitectonice și obiecte votive²⁰.

S-a remarcat deja de demult faptul că rețeaua stradală a Histriei romane a conservat, în mare măsură, traseele folosite și în epoca greacă²¹, până la reparațiile constatate în secolele I–IV p.Chr.²². De asemenea, s-a mai observat că aceste trasee prezintă o anomalie majoră față de sistemul ortogonal, inventat de ionieni și preferat, pentru simplitatea lui, de către grecii de pretutindeni. Astfel, toate traseele străzilor care au funcționat în zona înaltă a peninsulei istriene (în zona Acropolei) prezintă o „flexiune” către sud-vest.

Constatarea acestui fapt a determinat-o pe arh. Monica Mărgineanu-Cârstoiu să presupună existența unei fortificații liniare, despre al cărei traseu considera că ar trebui reconstituit ca fiind exact linia care unește aceste „flexiuni” ale străzilor care coboară de pe Acropolă. Astfel, a fost postulată ideea existenței unei fortificații a Acropolei²³ pe acest traseu, luând în calcul, evident, și informația furnizată de către Dinu Adameșteanu.

Această informație, crucială pentru istoria și urbanismul Histriei arhaice, a fost verificată cu ocazia săpăturii făcute în navele laterale ale basilicii civile din fața turnului G al incintei romane târzii²⁴ (fig. 2). Cu acest prilej, a fost pusă în evidență, sub fundația basilicii romane, existența unui zid masiv din piatră de șist verde, realizat fără mortar, în mod cert de factură greacă. Zidul a fost surprins pe toată lățimea secțiunii (2 m) și are o direcție aproape paralelă cu o axă N–S, ușor deviată spre NNW–SSE. Grosimea acestui zid este imposibil de precizat. Mai mult, în exteriorul acestui zid (spre vest) a fost descoperit și un turn rectangular, care a fost, la un moment dat – poate ulterior construirii corpului –, adosat zidului, așa cum pare să indice existența unui rost lăsat la intersecția dintre cele două structuri²⁵. Interesant de remarcat în acest context este faptul că zidurile arhaice din coloniile occidental-mediteraneene

¹⁹ Recent, prima distrugere a Histriei, inclusiv a incintelor sale arhaice, este pusă în legătură cu campania militară condusă de Mardonios. Cf. Avram 2017, p. 18: „Il ne resterait qu'à supposer qu'un contingent de l'armée de Mardonios fut envoyé à Istros dans le but de venger la défection de ca. 497/6 et de restaurer la domination perse sur cette cité et sans doute sur l'ensemble de la côte ouest-pontique de la Thrace”. Pentru efectele expediției lui Darius în nordul Pontului Euxin, vezi Avram 2018–2019, p. 169–198.

²⁰ Avram *et alii* 2010–2011; v. și Zimmermann, Alexandrescu 1980, p. 270 și urm.; Alexandrescu 2005, p. 93–101.

²¹ Sion, Suceveanu 1974, p. 5–8; Ștefan 1974, p. 44–47; Suceveanu 1982, p. 84.

²² Florescu 1954; Sion, Suceveanu 1974, p. 5–8.

²³ Mărgineanu-Cârstoiu 1983, p. 306, fig. 5; cf. și observațiile lui Suceveanu 1985, p. 146.

²⁴ Domăneanțu 2006.

²⁵ Domăneanțu 2006.

au toate turnuri semicirculare, în timp ce turnurile rectangulare par a fi caracteristice fortificațiilor ridicate în acele zone în care este prezentă influența orientală²⁶. Lipsa unui context stratigrafic clar (din cauza deranjamentelor produse atât de săpăturile Lambrino, cât și de intervențiile ulterioare ale lui Grigore Florescu, în încercarea sa fără succes de a regăsi un zid care ar fi putut fi destinat apărării Acropolei²⁷) împiedică deocamdată alte precizări de ordin stratigrafic și cronologic. Să remarcăm însă faptul că acest zid a fost protejat în momentul descoperirii lui prin realizarea în vechea săpătură a unei construcții seci, care căptușea spre interior acest fragment de zidărie greacă, o dovadă a importanței care i-a fost acordată de către primii descoperitori. Extinderea săpăturii la nord de basilica romană din fața turnului mare (BTG) nu a adus date suplimentare. Ceramica descoperită la nivelul acestui zid – în puținele zone din nava de sud rămase neatinsă de vechile săpături – este arhaică și poate fi datată, în majoritatea ei, în cea de a doua jumătate a secolului al VI-lea a.Chr.

Există, totuși, o publicație care conține informația primară privind descoperirea zidului despre care s-au transmis date până la noi prin intermediul lui Dinu Adameșteanu. Este vorba despre „Memoriu de titluri și lucrări”, publicat de Scarlat Lambrino la București, în anul 1931. În capitolul I, intitulat „Titluri. Studii. Cercetări” (p. 1–6) sunt prezentate titlurile obținute, dar și activitatea didactică și arheologică, iar capitolul II („Comunicări și Lucrări”) cuprinde principalele titluri publicate sau în curs de apariție. Prezentându-și activitatea de la Histria după ce conducerea acestui șantier i-a fost încredințată, ca urmare a decesului lui Vasile Pârvan în 1927, de către prof. Ion Andrieșescu (directorul Muzeului Național de Antichități), Scarlat Lambrino prezintă și principalele descoperiri făcute în primele patru campanii arheologice (1928–1931). Acestea sunt²⁸: 120 m din latura de est a incintei romane târzii („zidul cetății dinspre mare”); latura de vest a zidului de incintă roman timpuriu („zidul care apăra cetatea la 500 m înaintea porții principale”)²⁹; „palestra Termelor”; „o mare basilică cu pilaștri” (cunoscută azi ca „Basilica Rhemaxos”); construcțiile dintre strada Termelor și Poarta Mare („dela turnul G până poarta principală”); de cealaltă parte a străzii dintre Terme și Poarta Mare a fost descoperită „o basilică împodobită cu frumoși stâlpi ornamentați, de marmură, și coloane cu capitelluri bizantine”. Descrierea importantelor descoperiri făcute se încheie cu următoarea frază: „Sub aceste clădiri, la 3 m adâncime, au apărut niște ziduri care au o grosime de mai mult de 2 m și care aparțin probabil unei

²⁶ Lawrence 1979, p. 36, considera că turnurile rectangulare sunt specifice pentru epoca arhaică, în timp ce cele semicirculare ar fi apărut mai târziu. Descoperirile de la Smyrna, Eleusis și din Sicilia au infirmat însă acest punct de vedere. Cf. Tréziny 1986, p. 189, nota 23.

²⁷ Florescu 1954, p. 110–111.

²⁸ Lambrino 1931a, p. 5.

²⁹ Confirmarea din Caietele Lambrino: Cahier, HISTRIA N° 4, 1930, p. 122, Jeudi, 19 Sep. – Samedi, 21 Sept. '930: « Nous avons commencé à rechercher le mur qui sépare la ville/ civile du territoire de la citadelle. Nous avons déblayé les deux tours/rectangulaires qui flanquent la porte. Dans le fossé, jusqu'à une profondeur/d'un mètre et demi on ne trouve que des débris du mur; plus bas, nous avons/trouvé de la poterie à lustre noir, surtout campanienne, et des terres cuites.»

cetăți anterioare”³⁰. Iată că informația transmisă oral de către Dinu Adameșteanu se dovedește a fi fost foarte corectă în ceea ce privește atât adâncimea la care s-a făcut această descoperire, cât și lățimea zidului. În ceea ce privește sintagma „aparțin probabil unei cetăți anterioare”, o considerăm o dovadă, pe de o parte, a adâncimii la care se afla și, pe de altă parte, a impresiei pe care o făcuse asupra descoperitorului, care considera că este un element definitoriu al unei cetăți – respectiv un zid de incintă.

Faptul că această descoperire nu este menționată într-o lucrare publicată în anul precedent³¹ (și care va fi reluată și în franceză³²) ne oferă un *terminus post quem* pentru momentul descoperirii. Pornind de la data probabilă a descoperirii (1930–1931), am consultat și Caietele de șantier Lambrino³³. Șansa face ca între cele câteva carnete păstrate să se afle și patru carnete (numerotate 1–4), un caiet care este o copie adnotată (și mai recentă) a notițelor din 1929–1930 și 1931 și trei caiete (nr. 2, 4, 6) cu schițe și relevee din anii 1932–1940³⁴. În carnetul de schițe („skizzenbuch”) nr. 4 [jeudi 4 oct. 1940], la fila nr. 34 (inv. 236 și 237) sunt desenate mai multe încăperi ale unei construcții și, căzute, patru coloane, lungi de 1,89 m și cu diametrul de cca 30–32 cm (fără a fi menționat locul descoperirii). În colțul din stânga sus (nu există indicații privind nordul), împreună cu dimensiunile, este desenat un zid cu emplecton de pietre mici și cu parament din blocuri de piatră așezate în manieră tipic greacă, unul transversal urmat de unul longitudinal (fig. 3). Nu este clar dacă zidul face un colț (pare mai probabil) sau unul dintre blocurile acestui parament este deplasat de la locul său. Acest zid se află la un alt nivel decât cele din jur și are aparența unui zid cu un parament din blocuri așezate alternând longitudinal și transversal, emplecton format din blocuri de piatră mai mici și (conform hașurii folosite) un bloc din celălalt parament. Din calculul dimensiunilor de pe desen rezultă că zidul se păstra pe o lungime de cca 4,80 m și avea o lățime totală de cca 2,6–2,7 m (dintre care cca 1,5 m emplecton și două paramente de câte cca 0,60 m). În ceea ce privește amplasarea planimetrică a zidului, trebuie spus că, dacă se află imediat la est de basilica reprezentând latura de est a edificiului Terme I (fig. 1/2), atunci este plasat, foarte probabil, în apropierea limitei naturale constituite de zona mai înaltă a stâncii de șist verde și care are în respectiva zonă o pantă accentuată către vest. Aceasta nu ar face decât să se asemene cu situația constatată în cercetările din apropierea colțului laturii de sud a incintei, acolo unde un zid asemănător (blocuri așezate în alternanță, longitudinal și transversal), datat anterior epocii elenistice, urma limita naturală dinspre sud, ca, de altfel, toate fortificațiile construite de-a lungul existenței cetății³⁵.

În concluzie, implicațiile privind certitudinea existenței acestei incinte, indiferent de cum va fi arătat ea, asupra cunoștințelor noastre despre urbanismul

³⁰ Lambrino 1931a, p. 5.

³¹ Lambrino 1930.

³² Lambrino 1931b.

³³ Avram 2002–2003; Avram 2004.

³⁴ Avram 2002–2003, p. 187.

³⁵ Angelescu 2018b, p. 358.

acropolei – dar și al întregii cetăți – au o importanță deosebită. Pe măsură ce în tot mai multe alte sectoare ale acropolei săpăturile vor coborî până la nivelurile arhaice, vom avea la dispoziție noi și importante informații privind Histria arhaică.

BIBLIOGRAFIE

- Adameșteanu 1986 D. Adameșteanu, *Quadro storico delle fortificazioni greche della Sicilia e della Magna Grecia*, în P. Leriche, H. Tréziny (eds.), *La fortification dans l'histoire du monde grec (Actes du colloque international : La fortification et sa place dans l'histoire politique, culturelle et sociale du monde grec, Valbonne, décembre 1982)*, Paris, 1986, p. 105–110.
- Alexandrescu 2005 P. Alexandrescu, *Histria VII. La zone sacrée d'époque grecque*, Paris – Bucharest, 2005.
- Angelescu 2003–2005 M. Angelescu, *Histria. Sistemul de duble incinte în epoca greacă*, SCIVA 54–56, 2003–2005, p. 55–84.
- Angelescu 2013 M. Angelescu, *Documente inedite din primele perioade ale cercetării arheologice de la Histria (1914–1942)*, SCIVA 64, 3–4, 2013, p. 293–330.
- Angelescu 2018a M. Angelescu, *Incintele de la Histria în lumina fortificațiilor din lumea greacă*, București, 2018.
- Angelescu 2018b M. Angelescu, *Histria. Quelques notes sur le port antique*, Pontica 51, 2018, p. 343–384.
- Avram 2002–2003 A. Avram, *Scarlat et Marcelle Lambrino : Notes inédites sur les fouilles d'Histria (1928–1940) récemment retrouvées*, Dacia N.S. 46–47, 2002–2003, p. 185–188.
- Avram 2004 A. Avram, *Scarlat et Marcelle Lambrino : notes inédites sur les fouilles d'Istros (1928–1940) récemment retrouvées*, Académie des inscriptions & belles-lettres. Comptes-rendus des séances de l'année 148, 2, 2004, p. 705–709.
- Avram 2017 A. Avram, *Istros la Thrace et les Perses à l'époque de Darius*, în L. Gallo, B. Genito (eds.), *Grecita di frontiera. Frontiere geografiche e culturali nell'evidenza storica e archeologica*, *Atti del Convegno Internazionale, Università degli Studi di Napoli Orientale, Napoli, giugno 2014*, Studi di Storia greca e romana 14, Alessandria, 2017, p. 1–25.
- Avram 2018–2019 A. Avram, *Les Perses en mer Noire à l'époque de Darius Ier : nouveaux documents et nouvelles interprétations*, Dacia N.S. 62–63, 2018–2019, p. 169–198.
- Avram et alii 2010–2011 A. Avram, I. Bîrzescu, M. Mărgineanu-Cârstoiu, K. Zimmermann, *Archäologische Ausgrabungen in der Tempelzone von Histria, 1990–2009*, în *Mélanges d'archéologie et d'histoire ancienne à la mémoire de Petre Alexandrescu*, Il Mar Nero 8, 2010–2011, p. 39–101.
- Bîrzescu 2012 I. Bîrzescu, *Die archaische Siedlung von Tariverde*, Dacia N.S. 56, 2012, p. 77–90.
- Chichkina 1986 G.V. Chichkina, *Les remparts de Samarcande à l'époque*

- hellénistique*, în P. Leriche, H. Tréziny (eds.), *La fortification dans l'histoire du monde grec (Actes du Colloque International : La fortification et sa place dans l'histoire politique, culturelle et sociale du monde grec, Valbonne, décembre 1982)*, Paris, 1986, p. 71–78.
- Coja 1957 M. Coja, *Sectorul necropolei romane – sectorul de sud*, MCA 4, 1957, p. 32–40.
- Coja 1964 M. Coja, *Zidul de apărare al cetății Histria și împrejurările istorice ale distrugerii lui în secolul al IV-lea î.e.n.*, SCIV 15, 3, 1964, p. 383–400.
- Coja 1970 M. Coja, *Les phases d'habitat du Plateau ouest de la cité d'Histria à l'époque gréco-romaine*, Dacia N.S. 14, 1970, p. 99–117.
- Coja 1986 M. Coja, *Les fortifications grecques dans les colonies de la côte ouest du Pont-Euxin*, în P. Leriche, H. Tréziny (eds.), *La fortification dans l'histoire du monde grec (Actes du Colloque International : La fortification et sa place dans l'histoire politique, culturelle et sociale du monde grec, Valbonne, décembre 1982)*, Paris, 1986, p. 95–103.
- Dimitriu 1966 S. Dimitriu, *Cartierul de locuințe din zona de vest a cetății în epoca arhaică. Săpături 1955–1960*, în E. Condurachi (ed.), *Histria II. Monografie arheologică*, București, 1966, p. 19–132.
- Domăneanțu 1980 C. Domăneanțu, *Rezultatele săpăturilor arheologice de la Nuntași*, MCA 14, 1980, p. 265–266.
- Domăneanțu 2006 C. Domăneanțu, *Două complexe arheologice din epoca arhaică redescoperite la Histria*, Pontica 39, 2006, p. 75–93.
- Ducrey 1986 P. Ducrey, *La fortification des cités grecques: rôle, fonction et efficacité*, în P. Leriche, H. Tréziny (eds.), *La fortification dans l'histoire du monde grec (Actes du Colloque International : La fortification et sa place dans l'histoire politique, culturelle et sociale du monde grec, Valbonne, décembre 1982)*, Paris, 1986, p. 133–142.
- Dupont et alii 1999 P. Dupont, M. Angelescu, C. Dubosse, L. Noca, P. Séjalon, *Les enceintes grecques d'Histria: vers une nouvelle approche ?*, în O. Lordkipanidze, P. Lévêque (eds.), *Religions du Pont-Euxin, Actes du VIII^e Symposium de Vani (Colchide)*, Besançon, 1999, p. 37–52.
- Florescu 1954 G. Florescu, *Sectoarele I-VI; Străzi*, în *Histria I. Monografie arheologică*, București, 1954, p. 99–162; p. 352–357.
- Krinzinger 2006 F. Krinzinger, *Velia. Architettura e urbanistica*, Velia. Atti 45 CSMG (Taranto, 21-25 settembre 2005), Taranto, 2006, p. 157–191.
- Lambrino 1930 S. Lambrino, *Cetatea Histria*, Boabe de grâu 1, 10, dec. 1930, p. 575–591.
- Lambrino 1931a S. Lambrino, *Memoriu de titluri și lucrări*, București, 1931.
- Lambrino 1931b S. Lambrino, *Histria romaine à la lumière des fouilles*, REL 9, 1931, p. 77–83.
- Lambrino 1938 M. Lambrino, *Les vases archaïques d'Histria*, București, 1938.
- Lawrence 1979 A.W. Lawrence, *Greek aims in fortification*, Oxford, 1979.
- Mărgineanu-Cârstoiu 1983 M. Mărgineanu Cârstoiu, *Plans de villes romaines en Mésie*

- Inférieure*, în W. Hoepner (ed.), *Bauplanung und Bautheorie der Antike. Diskussionen zur archäologischen Bauforschung* 4, Berlin, 1983, p. 297–315.
- Mertens 1978 D. Mertens, *Lavori eseguiti dall'Istituto Archeologico Germanico a Segesta e Selinunte negli anni 1972–1975*, în Kokalos (*Studi pubblicati dalla sezione di Storia Antica del Dipartimento di Beni Culturali dell'Università di Palermo – Atti del IV Congresso Internazionale di studi sulla Sicilia antica*), 22–23, 1976–1977, Tomo II, 2, p. 689–694.
- Preda 1972 C. Preda, *Tariverdi, așezare băștinașă sau factorie histriană?*, Pontica 5, 1972, p. 77–88.
- Scholl 1981 T. Scholl, *Fortifications du Royaume du Bosphore du IV^e au I^{er} s. avant notre ère*, Studia Archeologiczne, 1, Varșovia, 1981, p. 332–334.
- Sion, Suceveanu 1974 A. Sion, A. Suceveanu, *Contribuții stratigrafice la urbanistica Histriei romane (secolele II–VI e. n.)*, RMM–MIA 43, 1, 1974, p. 5–15.
- Suceveanu 1982 A. Suceveanu, *Histria VI. Les thermes romains*, Bucarest, 1982.
- Suceveanu 1985 A. Suceveanu, *De nouveau autour de l'urbanisme d'Histria et de Tropaeum Traiani*, Dacia N.S. 29, 1–2, 1985, p. 139–146.
- Suceveanu, Angelescu 2005 A. Suceveanu, M.V. Angelescu, *Histria, ghid-album*, Constanța, 2005.
- Ștefan 1974 A.S. Ștefan, *Cercetări aerofotografice privind topografia urbană a Histriei. I. Epoca romană (sec. I–III e.n.)*, RMM–MIA 43, 2, 1974, p. 39–51, fig. 1–7.
- Theodorescu, de la Genière 1979 D. Theodorescu, J. de la Genière, *Ricerche topografiche nell'area di Selinunte*, în *Atti dell'Accademia nazionale dei Lincei. Rendiconti della classe di scienze morali, storiche e filologiche*, Revue Archéologique 34, 1979, p. 385–395.
- Tréziny 1986 H. Tréziny, *Les techniques grecques de fortification et leur diffusion à la périphérie du monde grec d'Occident*, în P. Leriche, H. Tréziny (eds.), *La fortification dans l'histoire du monde grec (Actes du Colloque International : La fortification et sa place dans l'histoire politique, culturelle et sociale du monde grec, Valbonne, décembre 1982)*, Paris, 1986, p. 185–200.
- Zimmermann, Alexandrescu 1980 K. Zimmermann, P. Alexandrescu, *Steingerate griechischer Zeit aus Histria*, Dacia N.S. 24, 1980, p. 267–282.

ISTROS/HISTRIA. NOUVELLES... ANCIENNES DONNÉES SUR L'ENCEINTE ARCHAÏQUE DE L'ACROPOLE

RÉSUMÉ

L'article présente les informations contenues dans l'ouvrage *Mémoire des titres et ouvrages (Memoriu de titluri și lucrări)* publié par Scarlat Lambrino en 1931. La mention de cette découverte ajoute une information sur l'existence d'un mur d'enceinte archaïque qui aurait entouré la partie la plus élevée du promontoire de schiste vert, qui a été utilisé par les colons milésiens au moment de la fondation

de leur établissement sur la côte occidentale du Pont Euxin. Un dessin qui représente probablement ce mur a également été identifié dans *Les cahiers Lambrino*.

Mots-clés: Istros/Histria, archaïque, enceinte, emplecton, parement, Lambrino

EXPLICATION DES FIGURES

Fig. 1. La zone « C » – Photographie aérienne par Scarlat Lambrino (1931), publiée par Marcelle Lambrino en 1938 (1), avec la superposition GIS des découvertes ultérieures (2).

Fig. 2. Le cahier Lambrino no. 4, f. 18 [2 octobre 1938] (les archives de l'Institut d'Archéologie « Vasile Pârvan »).

Fig. 3. Le cahier Lambrino no. 4, f. 34 [sans date] (les archives de l'Institut d'Archéologie « Vasile Pârvan »). Dans la partie supérieure, le coin gauche, en haut, le dessin original agrandi.

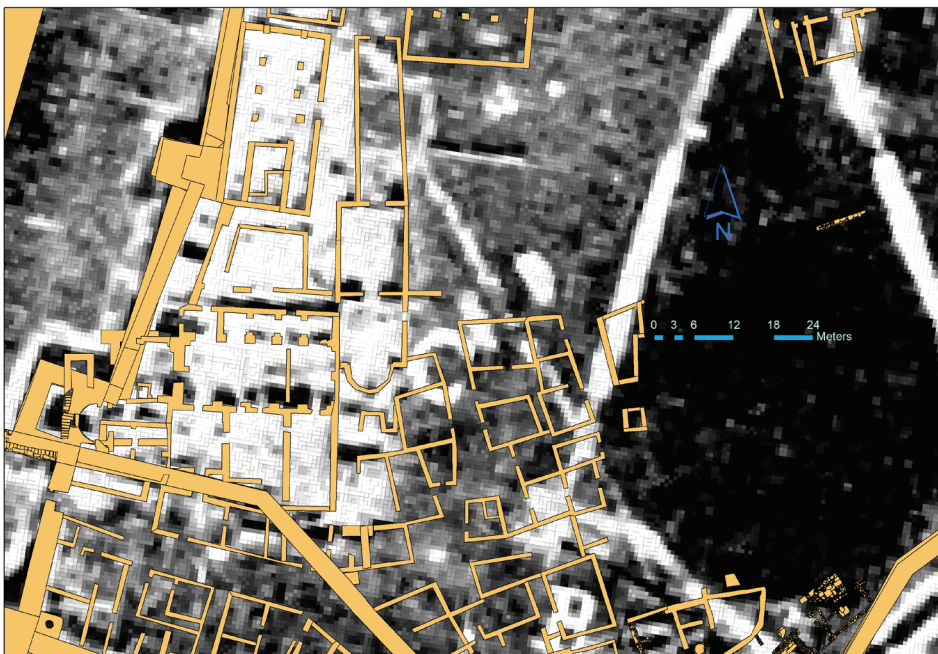


Fig. 1. Zona punctului „C” – Fotografie aeriană de Scarlat Lambrino (1931), publicată de Marcelle Lambrino în 1938 (1), cu suprapunerea descoperirilor ulterioare (2).

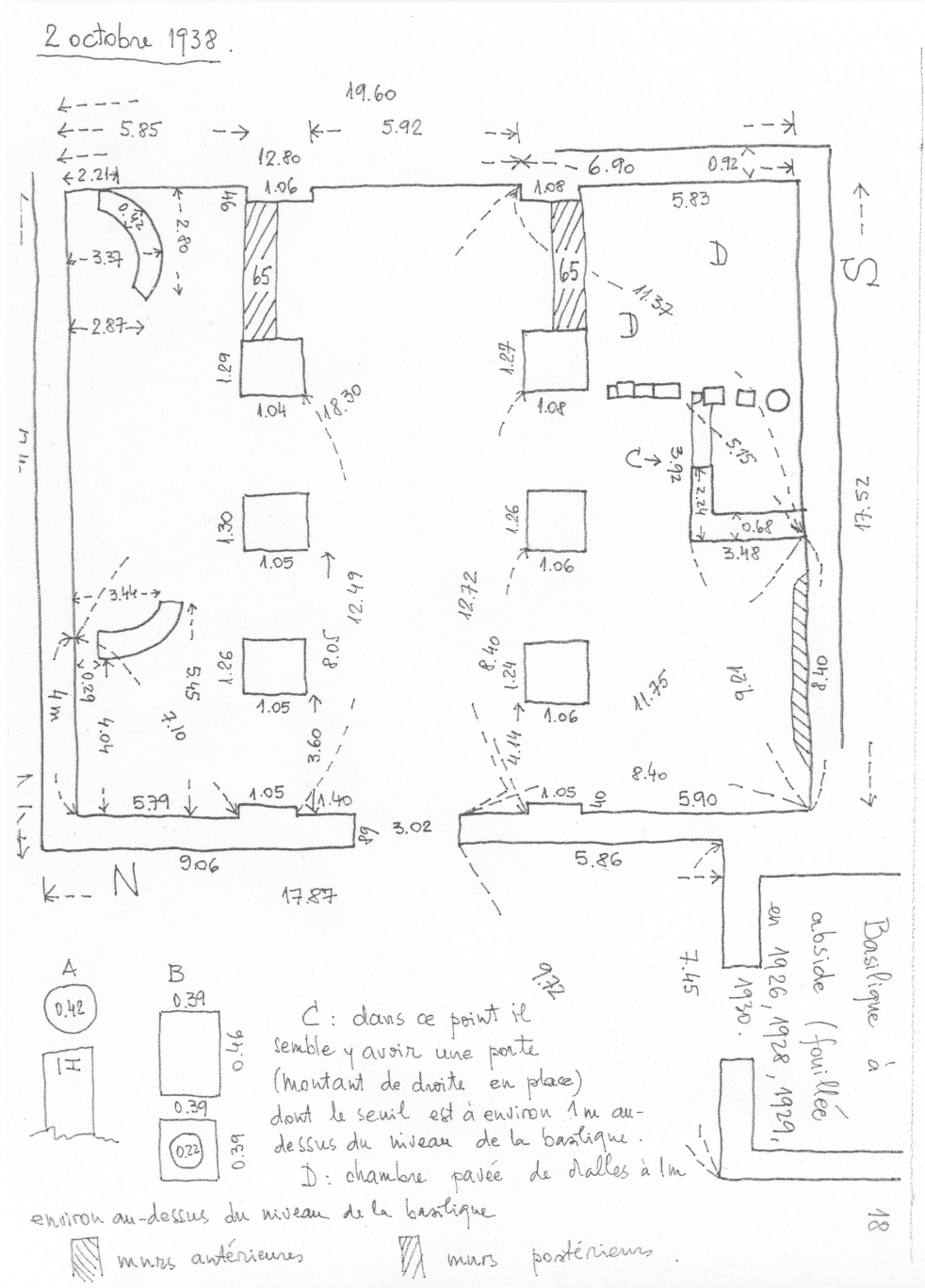


Fig. 2. Carnet Lambrino, nr. 4, f. 18 [2 octombrie 1938] (arhiva Institutului de Arheologie „Vasile Pârvan”).

ABREVIERI

AA	Archäologischer Anzeiger. Deutsches Archäologisches Institut, Darmstadt, München, Tübingen – Berlin
ActaMN	Acta Musei Napocensis, Muzeul Național de Istorie a Transilvaniei, Cluj-Napoca
ActaMP	Acta Musei Porolissensis, Seria Arheologie-Istorie-Conservare, Muzeul Județean de Istorie și Artă, Zalău
AÉ	l'Année Épigraphique, Paris
AISC	Anuarul Institutului de Studii Clasice, Cluj
Alt Schaessburg/Alt-Schäsburg	Alt-Schäsburg. Istorie. Patrimoniu, Anuarul Muzeului de Istorie din Sighișoara
AnB	Analele Banatului, Timișoara
Anatolian Studies	Anatolian Studies. Journal of the British Institute at Ankara, 1951–
Apulum	Apulum. Acta Musei Apulensis, Alba Iulia
ArchÉrt	Archaeologiai Értesítő. A Magyar Régészeti és Művészettörténeti Társulat tudományos folyóirata, Budapesta
Archiva Moldaviae	Archiva Moldaviae. Societatea de Științe Istorice din România, Iași
ArchKorr	Archäologisches Korrespondenzblatt, Mainz
Argesis	Argesis. Muzeul Județean Argeș, Pitești
Arhiva (Iași)	Arhiva. Organul Societății Științifice și Literare din Iași
ArhMold	Arheologia Moldovei, Institutul de Arheologie, Iași
Aristonothos	Aristonothos. Scritti per il Mediterraneo antico
AUVT–SAH	Annales de l'Université « Valahia », Târgoviște. Section d'Archéologie et d'Histoire
Banatica	Banatica, Muzeul Banatului Montan, Reșița
BARIntSer	British Archaeological Reports, International Series, Oxford
BCMI	Buletinul Comisiunii Monumentelor Istorice, București
BÉ	Bulletin Épigraphique, Paris
Biblarh	Biblioteca de arheologie, Editura Academiei Române, București
BiblMemAnt	Bibliotheca Memoriae Antiquitatis, Piatra-Neamț
BiblThrac	Bibliotheca Thracologica, București
BMI	Buletinul Monumentelor Istorice, București
Britannia	Britannia. A Journal of Roman-British and Kindred Studies. Society for the Promotion of Roman Studies, Cambridge
Bulletin AIESEE	Bulletin de l'Association Internationale des Études Sud-Est Européennes
Byzantina	Byzantina, Thessaloniki
I.Byzantion	A. Łajtar, <i>Die Inschriften von Byzantion. I. Die Inschriften</i> (IGSK 58), Bonn, 2000
CA	Cercetări Arheologice, București
CCA	Cronica Cercetărilor Arheologice din România
CCDJ	Cultură și Civilizație la Dunărea de Jos, Călărași
CEpR	Constantin C. Petolescu, <i>Cronica epigrafică a României</i> , SCIVA, București
CIL	<i>Corpus Inscriptionum Latinarum</i> , Berlin, 1863–
CN	Cercetări numismatice, București

Colloquia Antiqua	Colloquia Antiqua: Supplements to the Journal Ancient West & East
I.Cret.	M. Guarducci, <i>Inscriptiones Creticae</i> I–IV, Rome, 1935–1950
Cultura polisa	Cultura polisa, Novi Sad
Cyrrillomethodianum	Cyrrillomethodianum Studies on the History of Greek-Slavic Relations, Thessaloniki
Dacia	Dacia. Recherches et Découvertes Archéologiques en Roumanie, București; Dacia N.S. (nouvelle série), Revue d'Archéologie et d'Histoire Ancienne, Académie Roumaine, Institut d'archéologie « V. Pârvan », București
Dacoromania	Dacoromania. Jahrbuch für östliche Latinität, Freiburg/München
Dobrudža/Dobrudja	Dobrudja. Sbornik istoriceskii Muzei v Dobrici i Silistra
EAIVR	<i>Enciclopedia arheologiei și istoriei vechi a României, A–C, D–L, M–Q</i> , București, 1994, 1996, 2000
EphemNap	Ephemeris Napocensis, Cluj-Napoca
I.Ephesos	H. Wankel, R. Merkelbach et al., <i>Die Inschriften von Ephesos</i> I–VII (IGSK 11–17), Bonn, 1979–1984
Glasul Bisericii	Glasul Bisericii, Mitropolia Munteniei și Dobrogei
Historia Urbana	Historia Urbana. Comisia de Istorie a Orașelor din România, Sibiu
IDR	<i>Inscriptiones Daciae Romanae – Inscriptiile Daciei romane</i> , colecție coordonată de Dionisie M. Pippidi și Ioan Iosif Russu, București, I. <i>Introducere istorică și epigrafică – Diplomele militare – Tăblițele cerate</i> (Ioan Iosif Russu), 1975; II. <i>Olenia și Muntenia</i> (Grigore Florescu și Constantin C. Petolescu), 1977; III/1. <i>Dacia Superior. Zona de sud-vest</i> (Ioan Iosif Russu, în colaborare cu Nicolae Gudea, Volker Wollmann și Milena Dușanić), 1977; III/2. <i>Ulpia Traiana Dacica (Sarmizegetusa)</i> (Ioan Iosif Russu, în colaborare cu Ioan Piso și Volker Wollmann), 1980; III/3. <i>Dacia Superior. Zona centrală (teritoriul dintre Ulpia Traiana, Micia, Apulum, Alburnus Maior, Valea Crișului)</i> (Ioan Iosif Russu, în colaborare cu Octavian Floca și Volker Wollmann), 1984; III/4. <i>Zona răsăriteană</i> (Ioan Iosif Russu), 1988; III/5. <i>Inscriptions d'Apulum</i> (deux fascicules, Ioan Piso), Paris, 2001 (Mémoires de l'Académie des Inscriptions et Belles Lettres, XXIV); III/6. <i>Apulum – Instrumentum domesticum</i> , București, 1999 (Cloșca L. Băluță)
IDRE	Constantin C. Petolescu, <i>Inscriptions de la Dacie romaine. Inscriptiones Daciae Romanae. Inscriptions externes concernant l'histoire de la Dacie (I^{er}-III^e siècles)</i> , I–II, Bucarest, 1996–2000
IG	<i>Inscriptiones Graecae</i> , Berlin, 1873–
IGBulg	Georgi Mihailov, <i>Inscriptiones Graecae in Bulgaria repertae</i> I–V, Sofia, 1956–1997
IGLS	<i>Inscriptions Grecques et Latines de la Syrie</i> , Paris, 1929 –
IGLR	Emilian Popescu, <i>Inscriptiile grecești și latine din secolele IV–XIII descoperite în România</i> , București, 1976
IGR	<i>Inscriptiones graecae ad res romanas pertinentes</i> , Paris, 1906–1927
ILD	Constantin C. Petolescu, <i>Inscriptiile latine din Dacia</i> , I–II, București, 2005–2016
Il Mar Nero	Il Mar Nero : Annali di Archeologia e Storia, Roma
ILS	Hermann Dessau, <i>Inscriptiones Latinae Selectae</i> , Berlin, I (1892), II/1–2 (1906), III/1 (1914), III/2 (1916)

IOSPE I ²	V.V. Latyshev, <i>Inscriptiones Tyrae, Olbiae, Chersonesi Tauricae, aliorum locorum a Danubio usque ad regnum Bosporanum, iterum ed.</i> , Sankt Petersburg, 1916
IPD ⁴	Árpád Dobó, <i>Inscriptiones extra fines Pannoniae Daciaeque repertae ad res earundem provinciarum pertinentes</i> , Academia Scientiarum Hungarica, Budapesta, 1975
IRT ²	J.M. Reynolds, J.B. Ward-Perkins <i>et alii</i> , <i>The Inscriptions of Roman Tripolitania. Enhanced electronic reissue</i> http://inslib.kcl.ac.uk/irt2009/ , London, 2009
ISM	<i>Inscriptiones Scythiae Minoris – Inscriptiile din Sythia Minor</i> , București, I. <i>Histria și împrejurimile</i> (Dionisie M. Pippidi), 1983; II. <i>Tomis și teritoriul său</i> (Iorgu Stoian), 1987; III. <i>Callatis et son territoire</i> (Alexandru Avram), 1999; IV. <i>Tropaeum – Durostorum – Axiopolis</i> (Emilian Popescu), 2015 ; V. <i>Capidava – Troesmis – Noviodunum</i> (Emilia Doruțiu-Boilă), 1980; VI.2. <i>Tomis et son territoire</i> (Alexandru Avram, Maria Bărbulescu, Livia Buzoianu), 2018
JAHA	Journal of Ancient History and Archaeology, Cluj-Napoca
JbRGZM	Jahrbuch des Römisch-Germanischen Zentralmuseums Mainz
JRA	Journal of Roman Archaeology, Portsmouth, Rhode Island
Latomus	Latomus. Revue d'Etudes Latines, Bruxelles
Litua	Litua. Studii și Cercetări, Muzeul Județean Gorj „Alexandru Ștefulescu”, Târgu Jiu
MCA	Materiale și Cercetări Arheologie, București
Museikon	Museikon. A Journal of Religious Art and Culture, Alba Iulia
I.Mus. Iznik	S. Şahin, <i>Katalog der antiken Inschriften des Museums von Iznik (Nikaia)</i> , I-II 1-3 (IGSK 9-10 1-3), Bonn, 1979-1987
Novensia	Novensia. Uniwersytet Warszawski
Oltenia	Oltenia. Studii și Comunicări, Craiova
PAS	Prähistorische Archäologie in Südosteuropas, Berlin
PBF	Prähistorische Bronzefunde, München – Stuttgart
I.Perinthos	M.H. Sayar, <i>Perinthos-Herakleia (Marmara Ereğlisi) und Umgebung. Geschichte, Testimonien, griechische und lateinische Inschriften</i> , Vienna, 1998
Peuce	Peuce. Studii și cercetări de istorie și arheologie, Institutul de Cercetări Eco-Muzeale „Gavrilă Simion”, Tulcea
PHAROS	Pharos. Studien zur griechisch-römischen Antike. Band 42, herausgegeben von Krešimir Matijević, Christoph Schäfer und Wolfgang Spickermann
Phoenix	Phoenix. Classical Association of Canada
PIR ²	<i>Prosopographia Imperii Romani, saec. I-III</i> , ed. II, Berlin-Leipzig
Pontica	Pontica. Muzeul de Istorie Națională și Arheologie, Constanța
Revista Arheologică	Revista Arheologică S.N., Academia de Științe a Moldovei, Institutul Patrimoniului Cultural, Centrul de Arheologie, Chișinău
RE	Pauly-Wissowa, Realencyclopädie der classischen Altertumswissenschaften, Stuttgart, 1893-
REG	Revue des Études Grecques, Paris
REL	Revue des Études Latines, Paris
RÉSEE	Revue des Études Sud-Est Européennes, București
RevIst	Revista de Istorie, București
RevMuz	Revista Muzeelor, București
Revue Archéologique	Revue Archéologique, Paris

RGZM	Barbara Pferdehirt, <i>Römische Militärdiplome und Entlassungsurkunden in der Sammlung des Römisch-Germanischen Zentralmuseum</i> , Mainz, 2004
RMD	Margaret M. Roxan, <i>Roman Military Diplomas</i> , London: I. <i>Roman Military Diplomas 1954–1977</i> , 1978; II. <i>Roman Military Diplomas 1978–1984</i> , 1985 ; III. <i>Roman Military Diplomas 1985–1993</i> , 1994; Margaret M. Roxan, P. Holder, <i>Roman Military Diplomas IV</i> , 2003; P. Holder, <i>Roman Military Diplomas V</i> , 2006
RMI	Revista Monumentelor Istorice, București
RMM–MIA	Revista Muzeelor și Monumentelor-Monumente Istorice și de Artă, București
RRH	Revue Roumaine d'Histoire, București
SAA	Studia Antiqua et Archaeologica, Iași
Sargetia	Sargetia. Acta Musei Devensis. Muzeul Civilizației Dacice și Romane, Deva
SEG	<i>Supplementum Epigraphicum Graecum</i> , Leiden, 1923 –
SCIA	Studii și Cercetări de Istoria Artei, București
SCIV(A)	Studii și Cercetări de Istorie Veche (și Arheologie), București
SMMIM	Studii și Materiale de Muzeografie și Istorie Militară, București
SlovArch	Slovenská Archaeológia, Nitra
Speculum	Speculum. A Journal of Medieval Studies, Medieval Academy of America
Starinar	Starinar, Belgrad
I.Stratonikeia	M.Ç. Şahin, <i>Die Inschriften von Stratonikeia</i> , I–II 1/2 (IGSK 21–22 1/2, 68), Bonn, 1981–2010
Studia Archeologiczne	Studia Archeologiczne, Wydawnictwo Uniwersytetu Wrocławskiego, Wrocław
Studies and Materials	Studies and Materials, Poznań
Studii	Studii. Revista de Istorie, București
Suceava	Suceava. Studii și materiale / Suceava, Anuarul Muzeului Județean Suceava / Anuarul Muzeului Bucovinei, Suceava
Syria	Syria. Revue d'Art Oriental et d'Archéologie, Institut français du Proche-Orient, Paris
TAM	<i>Tituli Asiae Minoris</i> , Vienna, 1901 –
TIR	<i>Tabula Imperii Romani</i>
Transylvanian Review	Transylvanian Review. Centrul de Studii Transilvane, Cluj-Napoca
Tyche	Tyche. Beiträge zur Alten Geschichte, Papyrologie und Epigraphik, Viena
UPA	Universitätsforschungen zur prähistorischen Archäologie, Bonn
Valachica	Valachica. Chronica Valachica. Studii și materiale de istorie, Muzeul Județean Dâmbovița, Târgoviște
ZAM	Zeitschrift für Archäologie des Mittelalters
Zargidava	Zargidava, Muzeul Județean Bacău
Ziridava	Ziridava. Studia Archaeologica, Muzeul Județean Arad
ZPE	Zeitschrift für Papyrologie und Epigraphik, Bonn
ZSAK	Zeitschrift für Schweizerische Archäologie und Kunstgeschichte, Basel