

STUDII ȘI CERCETĂRI
DE
ISTORIE VECHĂ ȘI ARHEOLOGIE

TOMUL 72 – 2021

1–4

SUMAR

STUDII

RENATA-GABRIELA TATOMIR, Un fragment de sarcofaș egiptean din colecția Institutului de Arheologie „Vasile Pârvan”	5
GABRIELA FILIP, Geme romane în context medieval și modern	57
GHEORGHE ALEXANDRU NICULESCU, Genetics and archaeology: how interdisciplinary practices lead to the racialization of ancestry.....	75
LETIȚIA COSNEAN NISTOR, Castelul Bethlen din Criș (jud. Mureș) în arhiva Direcției Monumentelor Istorice	109
ANDREI MĂGUREANU, ADINA BORONEANȚ, DESPINA MĂGUREANU, MEDA TODERAȘ, Reidentificarea unui monument bucureștean: capela Palatului Știrbey de pe Calea Victoriei	137

NOTE ȘI DISCUȚII

DRAGOȘ MĂNDESCU, CRISTIAN EDUARD ȘTEFAN, Un pumnal cu nervură mediană pronunțată de la Hârtiești (jud. Argeș)	165
IULIAN BÎRZESCU, O inscripție în alfabet atic pe un fragment ceramic de la Histria	177
DRAGOȘ HĂLMAGI, <i>Epigraphica tomitana</i> (II).....	183
FLORINA PANAIT-BÎRZESCU, Un relief cu reprezentarea lui Herakles de la Histria	201

CRONICA VIEȚII ȘTIINȚIFICE

CONSTANTIN C. PETOLESCU, Cronica epigrafică a României (XL, 2020)	209
---	-----

IN MEMORIAM

Gheorghe Baltag (<i>Radu Harhoiu</i>).....	257
Alexandru Avram (<i>Mircea Victor Angelescu</i>).....	261

SCIVA, tomul 72, nr. 1–4, București, 2021, p. 1–280

RECENZII ȘI NOTE BIBLIOGRAFICE

Ion Mareș, Siret – „Dealul Ruina”. Așezarea fortificată din epoca timpurie a fierului. Cu un studiu despre cultura Gáva-Holíhrady în Podișul Sucevei de Attila László, Editura Karl A. Romstorfer, Suceava, Editura Istros a Muzeului Brăilei „Carol I”, Brăila, 2019, 461 p. (Carol Kacsó)	267
Ioan Stanciu, Malvinka Urák, Adrian Ursuțiu, O nouă așezare medievală timpurie din partea sud-vestică a României – Giarmata – „Baraj”, jud. Timiș. Alături de o examinare a locuirii medievale timpurii din Banatul românesc (secolele VII–IX/X), Patrimonium Archaeologicum Transylvanicum 18, Editura Mega, Cluj-Napoca, 2021 (Erwin Gáll, Florin Mărginean)	272
ABREVIERI	277

ÉTUDES ET RECHERCHES
D'HISTOIRE ANCIENNE
ET D'ARCHÉOLOGIE

TOME 72 – 2021

1–4

SOMMAIRE

ÉTUDES

RENATA-GABRIELA TATOMIR, An Egyptian fragment of sarcophagus in the collection of the “Vasile Pârvan” Institute of Archaeology	5
GABRIELA FILIP, Roman gemstones in medieval and modern context	57
GHEORGHE ALEXANDRU NICULESCU, Genetics and archaeology: how interdisciplinary practices lead to the racialization of ancestry.....	75
LETIȚIA COSNEAN NISTOR, The Bethlen noble residence from Criș (Mureș county) in the Historical Monuments Direction Archive	109
ANDREI MĂGUREANU, ADINA BORONEANȚ, DESPINA MĂGUREANU, MEDA TODERAȘ, The reidentification of a monument in Bucharest: the Chapel of the Știrbey Palace on Calea Victoriei	137

NOTES ET DISCUSSIONS

DRAGOȘ MĂNDESCU, CRISTIAN EDUARD ȘTEFAN, A dagger with prominent midrib from Hârtiești (Argeș county)	165
IULIAN BÎRZESCU, An Attic ceramic inscription from Histria.....	177
DRAGOȘ HĂLMAGI, <i>Epigraphica tomitana</i> (II).....	183
FLORINA PANAIT-BÎRZESCU, A relief depicting Herakles from Histria	201

CHRONIQUE SCIENTIFIQUE

CONSTANTIN C. PETOLESCU, Cronique épigraphique de la Roumanie (XL, 2020).....	209
---	-----

IN MEMORIAM

Gheorghe Baltag (<i>Radu Harhoiu</i>).....	257
Alexandru Avram (<i>Mircea Victor Angelescu</i>).....	261

COMPTE RENDUS ET NOTES BIBLIOGRAPHIQUES

Ion Mareş, Siret – „Dealul Ruina”. Aşezarea fortificată din epoca timpurie a fierului. Cu un studiu despre cultura Gáva-Holíhrady în Podişul Sucevei de Attila László, Editura Karl A. Romstorfer, Suceava, Editura Istros a Muzeului Brăilei „Carol I”, Brăila, 2019, 461 p. (Carol Kacsó).....	267
Ioan Stanciu, Malvinka Urák, Adrian Ursuţiu, O nouă aşezare medievală timpurie din partea sud-vestică a României – Giarmata – „Baraj”, jud. Timiş. Alături de o examinare a locuirii medievale timpurii din Banatul românesc (secolele VII–IX/X), Patrimonium Archaeologicum Transylvanicum 18, Editura Mega, Cluj-Napoca, 2021 (Erwin Gáll, Florin Mărginean).....	272
ABRÉVIATIONS.....	277

REIDENTIFICAREA UNUI MONUMENT BUCUREȘTEAN: CAPELA PALATULUI ȘTIRBEY DE PE CALEA VICTORIEI

ANDREI MĂGUREANU*, ADINA BORONEANȚ**,
DESPINA MĂGUREANU***, MEDA TODERAȘ****

Rezumat: Prezentul studiu își propune să readucă în atenție unul dintre monumentele uitate ale capitalei, capela Palatului Știrbey. Cercetarea arheologică a unei zone limitate din curtea palatului a prilejuit o incursiune în istoricul acestuia și al capelei sale. Demersul a pornit de la studierea publicațiilor anterioare și a documentelor de arhivă cunoscute, a fotografiilor aeriene și a surselor cartografice. Coroborând aceste informații de cele obținute în urma săpăturii arheologice, au fost reidentificate fundațiile capelei și ale celui mai de jos nivel al acestora, corespunzător pivniței. Au fost remarcate diferențe constructive între fundațiile capelei și zidul extrem nordic al acesteia. Autorii propun, astfel, existența a două faze constructive: cea inițială, realizată odată cu palatul (1833–1836) și o a doua fază, probabil o consolidare, contemporană cu realizarea proiectului din 1882, când au fost adăugate și grajdurile palatului. Comparând planurile fundațiilor identificate arheologic cu cele de arhivă, s-a observat existența unor erori de redare a realității construite a palatului și a anexelor acestuia pe planurile dintre 1895 și 1911. În partea cea mai recentă a existenței sale, capela a funcționat ca anexă tehnică a Muzeului Ceramicii și Sticlei, fiind demolată în perioada de apogeu a regimului comunist. Memoria capelei Palatului Știrbey, parte a țesutului urban al Bucureștilor, nu dispare însă, fiind recuperată topografic, memorialistic și arheologic.

Cuvinte-cheie: Palatul Știrbey, capelă, țesut urban, cercetare arheologică preventivă, cartografie

Prezentul studiu este rezultatul unei cercetări arheologice de dimensiuni limitate în curtea din spate a fostului Palat Știrbey, situat pe Calea Victoriei nr. 103 (cod LMI: B-II-m-A-19860), cunoscut publicului ca fostul Muzeu al Ceramicii și Sticlei. Clădirea principală și curtea palatului se află în prezent într-un proces de consolidare și construcție, în vederea realizării unei investiții private.

* Institutul de Arheologie „Vasile Pârvan”, București; e-mail: arheologiemedievala@yahoo.com.

** Institutul de Arheologie „Vasile Pârvan”, București; e-mail: boro30@gmail.com.

*** Institutul de Arheologie „Vasile Pârvan”, București; e-mail: despinamagureanu@yahoo.com.

**** Institutul de Arheologie „Vasile Pârvan”, București; e-mail: medatache@gmail.com.

A. DATE PRIVIND ISTORICUL PALATULUI ȘI AL CAPELEI¹

Podul Mogoșoaiei, vechea axă de comunicare a Bucureștilor care făcea legătura între spațiul intravilan și cel extravilan de atunci al capitalei, a fost trasat de Constantin Brâncoveanu pe la 1692. Importanța sa crește odată cu abandonarea „Curții vechi domnești”, momentul fiind marcat de procesiunea de înscăunare a lui Constantin Hangerli la 1797, care alege Podul Mogoșoaiei ca traseu al alaiului. Astfel, această cale va rămâne artera de protocol a Bucureștilor până în secolul al XX-lea².

Rolul dominant al acestei artere, în special în partea sa nordică, rămâne unul rezidențial, de lux, pentru marea boierime. Apar astfel, la începutul secolului al XIX-lea, casele Romaniti, devenite, din 1834, Palat Domnesc; în 1815, Casa Dinicu Golescu, devenită, din 1837, sediul Curții Administrative; în 1843, Casa Florescu-Manu; ante 1847, Casa Bellu-Slătineanu și Casa Filip Lenș³.

Importanța străzii și prezența mării boierimi sunt completate și de componenta cultural-artistică. Ca urmare, sunt ridicate, într-un interval relativ scurt, clădirile Teatrului Național (1847–1852) și ale Fundațiilor Universitare Regale (1885), Ateneul Român (1888) și Cercul Militar (1912). Ulterior, Calea Victoriei devine și un centru administrativ, prin transformarea Caselor Romaniti în sediul Ministerului de Finanțe, pentru ca, din deceniul nouă al secolului al XIX-lea, prin adăugarea altor corpuri de clădiri, să ajungă să adăpostească și Ministerul Comerțului, Agriculturii și Domeniilor; Casele Bellu-Slătineanu sunt incluse, după 1891, între clădirile Academiei Române, iar Casele Vernescu devin sediu de minister la sfârșitul secolului al XIX-lea⁴.

În contextul cultural al vremii, în care deținerea unui teren în această zonă echivala cu recunoașterea statutului social și politic, marele vornic Barbu C. Știrbey achiziționează parcela din capătul de nord al Podului Mogoșoaiei și ridică primele clădiri, iar fiul său adoptiv, Barbu D. Știrbey, mărește proprietatea⁵.

Pentru proiectul viitorului Palat Știrbey, se apelează la arhitectul Michel Sanjouand, pe atunci arhitect-șef al orașului București. Edificarea palatului se desfășoară între 1835 și 1836, ori chiar ceva mai devreme, între 1833 și 1835⁶.

Raportat la forma și dimensiunile proprietății, potrivit celui mai vechi plan cadastral la care ne putem referi (planul realizat de maiorul Borroczyn în 1846),

¹ Informațiile referitoare la importanța rezidențială a Căii Victoriei, despre apariția și dezvoltarea sa ca arteră, precum și cele referitoare la Palatul Știrbey și la capela acestuia, sunt preluate din studiile exhaustive ale Cezarei Mucenic (2006) și Oanei Marinache (2013); tot din aceste studii su fost preluați și termenii moderni.

² Mucenic 2006, p. 59 și nota 3.

³ Mucenic 2006, p. 60.

⁴ Mucenic 2006, p. 61.

⁵ Marinache 2013, p. 93.

⁶ Pentru anii 1835–1836, vezi Mucenic 2006, p. 65; pentru anii 1833–1835, vezi Marinache 2013, p. 101.

palatul ocupa întreaga lungime a terenului pe axa nord-sud, divizând parcela în două suprafețe față-spate, care comunicau doar prin traversarea clădirii. În partea estică a parcelei, în zona intrării „de onoare”, a fost amenajată o grădină, iar spre vest sunt prevăzute clădiri-anexă, separate de palat printr-o altă grădină⁷.

Odată cu instalarea lui Barbu D. Știrbey ca domnitor în 1849 și până în 1856, palatul devine reședință domnească⁸. Modificări majore au loc abia începând cu anul 1882, pe baza concepției arhitectului Friederic Hartmann, de la care s-au păstrat planurile detaliate ale proiectului⁹.

Potrivit Cezarei Mucenic, construcția capelei se leagă de acest moment, fiind sugerată în planurile cadastrale ca o prelungire a aripii de nord-vest a palatului. Tot atunci, este ridicat un corp de clădire de o formă deosebită, semicirculară, adosat spre nord clădirii palatului. Acest corp secundar, care adăpostea grajdurile și remiza de trăsuri, este finalizat anterior anului 1895¹⁰.

Detalii referitoare direct la istoricul capelei palatului se regăsesc în volumul Oanei Marinache¹¹, dedicat reședințelor familiei Știrbey. O primă descriere a capelei (fig. 1), anterioară anului 1877, o datorăm Elisei Brătianu, nepoata lui Barbu D. Știrbey. În volumul său, *Memorii involuntare*, aceasta descrie „o bisericuță (paraclis) la care conducea o sală lungă, îngustă, plină de mister și groază întreaga acest apartament [...] schimbat cu totul după războiul din 1877”¹².

Conform unor însemnări de arhivă¹³ din anul 1983, care le detaliază pe cele din 1882, capela avea un plan simplu, mononavat, cu o suprafață de 36,40 mp și o înălțime de 4,5 m. Planimetria construcției a fost determinată fie de spațiul existent, fie de prezența unor dependințe anterioare.

Calea exterioră de acces în capelă dinspre curtea din spate a palatului pare să fi fost o rampă cu trepte. Accesul principal se făcea inițial doar de la primul etaj al palatului, din interiorul apartamentelor Doamnei, printr-un balcon-terasă, de unde se cobora pe o scară în spirală în interiorul capelei.

Conform fotografiilor de epocă, capela a avut două ferestre: una tripartită, cu trei arcade și alta cu două arcade, situată pe peretele opus celui lipit de palat.

Capela avea o pivniță, a cărei fereastră de aerisire este vizibilă lângă treptele scării exterioare. Pivnița, cu podea de pământ, prezenta două spații și culoare de acces la acestea.

⁷ Mucenic 2006, p. 65.

⁸ Mucenic 2006, p. 65; Marinache 2013, p. 108.

⁹ Mucenic 2006, p. 66–67; Marinache 2013, p. 136–139.

¹⁰ Mucenic 2006, p. 66.

¹¹ Marinache 2013, p. 126–127.

¹² Descriere a capelei de către Elisa Brătianu (Marinache 2013, p. 126).

¹³ Marinache 2013, p. 128–131.



Fig. 1. Fotografii ale capelei Palatului Știrbey (https://adevarul.ro/news/bucuresti/capela-palatului-Știrbey-calea-victoriei-1_519f9002c7b855ff56224b88/index.html; Marinache 2013, p. 126).

Pentru amenajarea spațiului interior al capelei s-au utilizat plăci de mozaic pentru paviment și un balcon din lemn (cafes) cu două scări, prevăzute cu un grilaj simplu, vertical.

Ulterior naționalizării, Palatul Știrbey a devenit sediul Uniunii Femeilor Democratice din România (1948–1954), al Muzeului de Artă Populară (1954–1977) și apoi al Muzeului Ceramicii și Sticlei (1982–1994)¹⁴.

Capela Palatului Știrbey, construită anterior anului 1877 (conform mărturiei Elisei Brătianu), a fost demolată ulterior amenajării clădirii ca muzeu, la o dată necunoscută¹⁵, cel mai probabil în anul 1983, de când datează planurile realizate de către Mircea Mihai și Cristian Moisescu¹⁶. Raportul întocmit cu această ocazie, probabil în anul 1983¹⁷, menționează că materialele utilizate la construcția capelei constau din cărămidă pentru zidăria portantă și pentru bolțile subsolului și lemn de brad folosit pentru planșeele parterului, etajului și la șarpantă. Tot atunci a fost recomandată extragerea picturii în ulei, dar, cel mai probabil, aceasta s-a distrus. Conform Oanei Marinache, în fotografiile păstrate se poate observa în cupola-luminator figura lui Iisus Pantocrator, realizată în stil neoclasic pe fondul de culoare închisă al pereților.

B. PALATUL ÎN FOTOGRAFII AERIENE ȘI SURSE CARTOGRAFICE

În încercarea de a identifica cât mai precis localizarea și caracteristicile capelei Palatului Știrbey, înainte de începerea cercetării arheologice, am făcut apel la fotografii aeriene vechi și la surse cartografice de epocă, care înregistrează evoluția spațiului urban al Bucureștilor.

Dintr-o serie de fotografii aeriene realizate între anii 1927 și 1943, doar una singură, făcută în 1943, prin compararea cu planul de la 1882 (fig. 2), lasă să se ghicească prezența capelei, fără multe detalii.

Alte două fotografii aeriene oblice de care dispunem au fost făcute dintr-un unghi defavorabil observării capelei. Aceasta fie avea înălțimea mult prea mică raportată la cea a palatului, fie era acoperită de coronamentul copacilor (fig. 3).

Pe ortofotoplanul din 2008, ultimul în care apare clădirea semicirculară a grajdurilor, se observă și o platformă de beton, reprezentând amprenta la sol a fostei capele. Aceasta este perfect vizibilă și la corelarea ortofotoplanului cu cel mai recent plan cadastral la care se poate face referire, cel actualizat în 1990–1991 (fig. 9).

¹⁴ Mucenic 2006, p. 79–80.

¹⁵ Mucenic 2006, p. 70.

¹⁶ Marinache 2013, p. 126.

¹⁷ Marinache 2013, p. 126.

1927 - <https://fostulbucuresti.github.io/#16/44.4416/26.0903!/a1!p2>1927 - <https://fostulbucuresti.github.io/#16/44.4416/26.0903!/a1!p2>1938 - <https://fostulbucuresti.github.io/#18/44.44328/26.09126!/a2!p2>1938 - <https://fostulbucuresti.github.io/#18/44.44328/26.09126!/a2!p2>1948 - <https://fostulbucuresti.github.io/#18/44.44328/26.09126!/a6!p2>1948 - <https://fostulbucuresti.github.io/#18/44.44328/26.09126!/a6!p2>

Fig. 2. Fotografii aeriene verticale cu zona Palatului Știrbey din anii 1927, 1938 și 1948.



<http://nicolaeghikabudesti.blogspot.com/2013/07/imobil-disparut-palatul-george-stirbey.html>



https://i0.wp.com/www.muzeuldefotografie.ro/wp-content/uploads/2017/03/Z6A3007_main.jpg?ssl=1

Fig. 3. Fotografii aeriene oblice cu zona Palatului Știrbey.

Demersul cartografic¹⁸ a pornit de la relaționarea acestui plan cadastral, corectat în anii 1990–1991 (ca ultim plan detaliat disponibil¹⁹), cu planul parterului palatului, republicat de către Oana Marinache²⁰. Suprapunerea celor două arată că, deși planul cadastral nu face diferențierea grafică între palat și capelă, aceasta era inclusă în silueta desenată pe plan. Ca urmare, planul palatului constituie un element de bază în demersul de identificare a amplasării și caracteristicilor capelei (fig. 4). Situația este confirmată și de planul cadastral din 1974, unde aripa nordică a palatului, alături de capelă și corpul semicircular al grajdurilor, apare fără modificări, în raport cu planul istoric de la 1882. În schimb, amprenta aripii de sud este mai redusă, din desenul cartografic lipsind corpul de clădire care închidea spre vest planul în forma literei „U” scurt al palatului (fig. 5).

Coborând pe scara timpului, următorul plan detaliat la care putem face referire este cel realizat de către Institutul Geografic al Armatei la 1911. Pe foaia XI.D, care conține zona de interes, se pot observa mici diferențe față de desenul planului istoric al parterului palatului. Astfel, fațada nordică a palatului prezintă un aliniament ușor modificat și un corp de clădire mult mai lung spre sud, în zona capelei (fig. 6). Situația este prezentată similar pe planul realizat de același Institut, între 1895 și 1899 (fig. 7), planul din 1910–1911 preluând, probabil, informațiile din acesta.

La mijlocul secolului al XIX-lea, configurația parcelei și a palatului este înregistrată în planurile maiorului Rudolph Arthur Baron von Borroczyn, cel care primește ordinul de a întocmi planul orașului București în 1843²¹. Cel mai vechi plan cadastral Borroczyn la care ne putem referi, cel publicat în 1846²², redă corect planul parterului Palatului Știrbey, inclusiv zona capelei (fig. 8/A). Pe planul din 1852, apare silueta palatului așa cum o cunoaștem din planul de la 1882, cuprinzând și zona capelei, dar fără corpul grajdurilor, care va fi ridicat ulterior (fig. 8/B).

În concluzie, deși studiul fotografiilor aeriene de care am dispus nu a furnizat detalii semnificative referitoare la amplasarea și caracteristicile capelei, prin rectificarea planurilor cartografice a fost posibilă creionarea spațiului alocat capelei. Cercetarea arheologică a confirmat acest lucru prin săpătură și a urmărit clarificarea situației din planurile anilor 1895–1911, care sugerau o siluetă mai lungă, spre sud, a capelei, față de planurile din 1882, în ciuda unei neconcordanțe rezonabile dintre acestea: planul parterului ilustrează o capelă ușor mai mare față de cea schițată pe planul în care este reprodus și corpul grajdurilor (fig. 10).

¹⁸ Sursele planurilor folosite: <https://www.uauim.ro/departamente/itcp/documentatie/>; <https://cadastral.github.io/>; <https://www.ideiurbane.ro/docubucuresti-planuri-harti-si-alte-documente/>.

¹⁹ Ridicarea pe teren a fost efectuată în diferite momente, din anii '60 până în anii '80 ai secolului trecut.

²⁰ Marinache 2013, p. 138.

²¹ <http://arhivadearhitectura.ro/arhitecti/rudolph-von-borroczyn-2/> – figura 3.

²² <https://www.contributors.ro/gradina-palatului-stirbei-sau-restaurarea-ca-mistificare-a-istoriei/>.

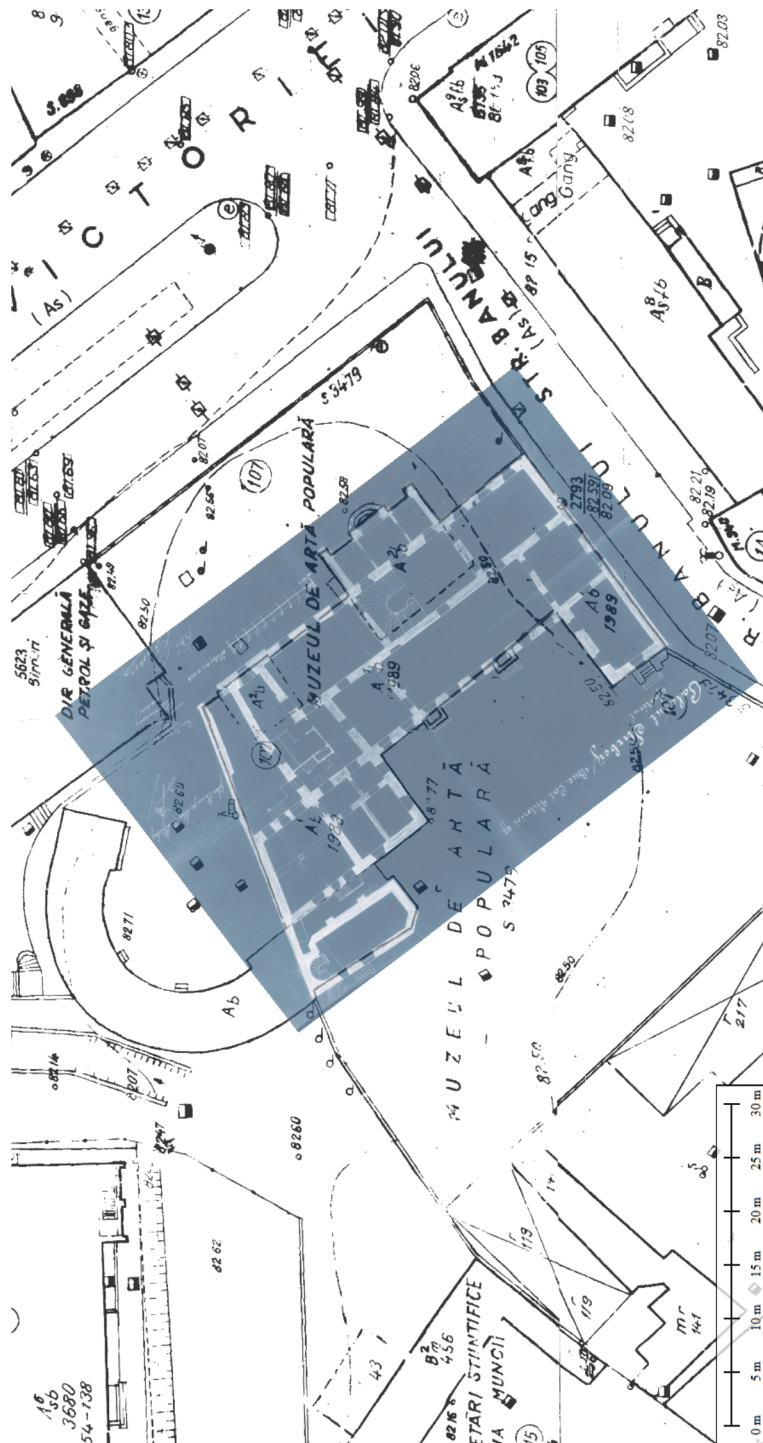


Fig. 4. Suprapunerea planului parterului Palatului Știrbey din 1882 pe planul cadastral din 1990–1991.



Fig. 5. Suprapunerea planului parterului Palatului Știrbey din 1882 pe planul cadastral din 1974 – Muzeul de Artă Populară.



Fig. 6. Suprapunerea planului parterului Palatului Știrbey din 1882 pe planul cadastral din 1911.

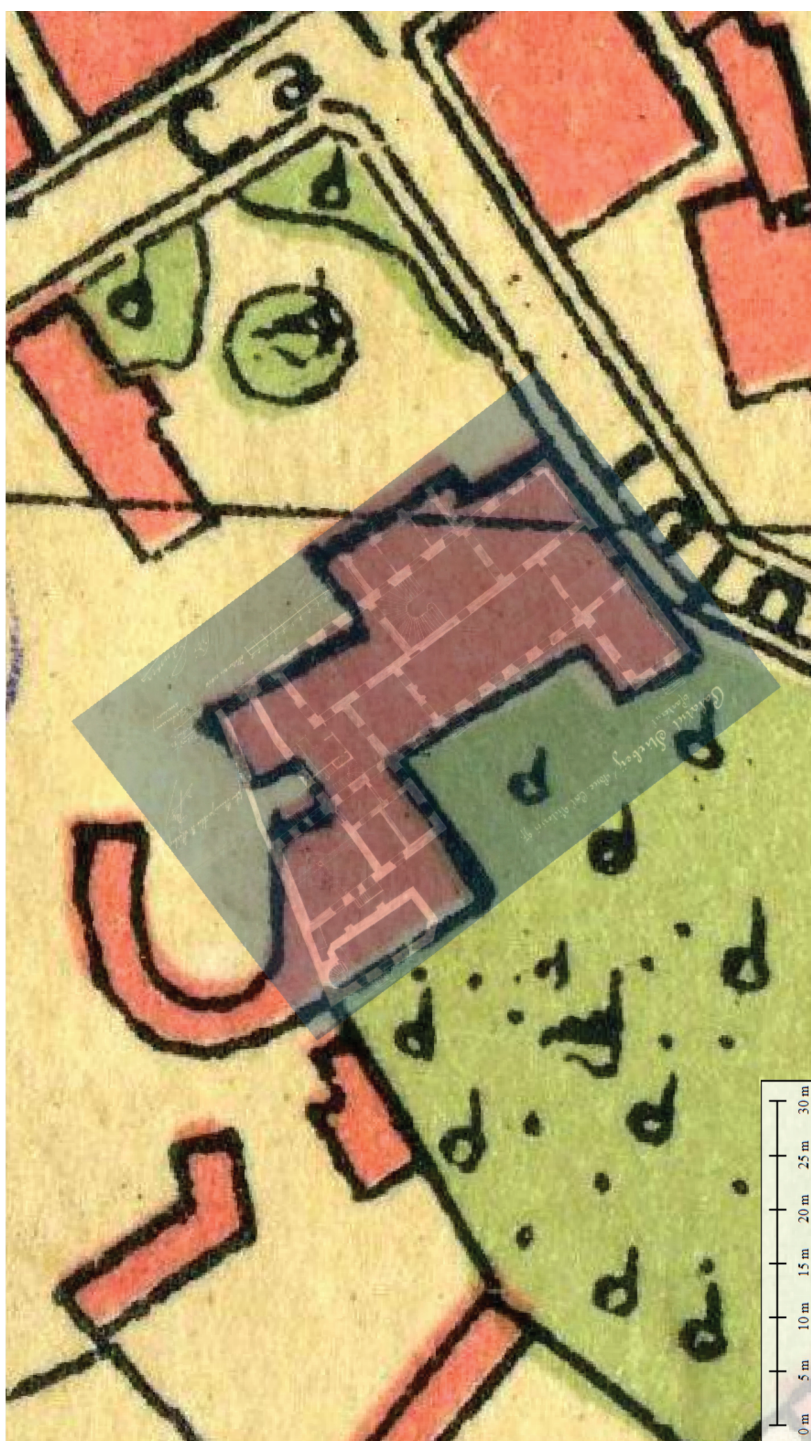
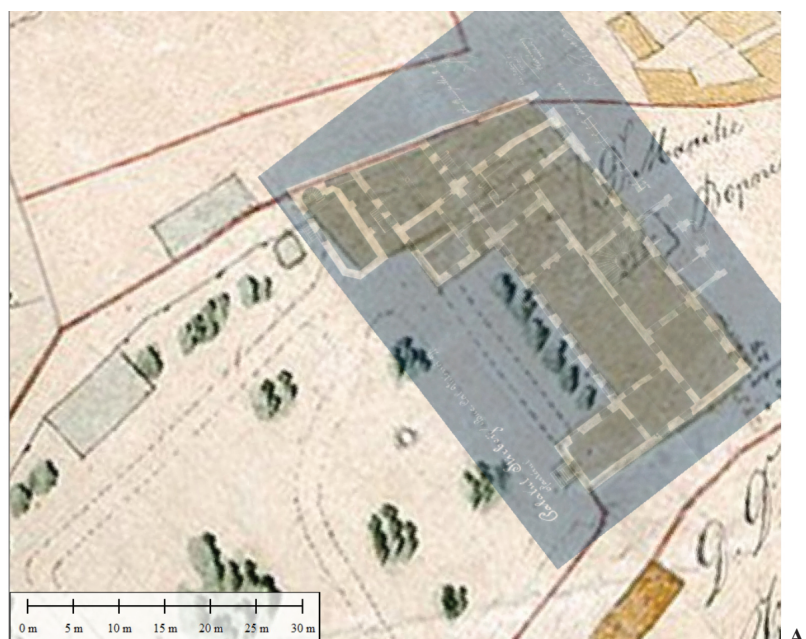


Fig. 7. Suprapunerea planului parterului Palatului Știrbey din 1882 pe planul cadastral din 1895–1899.



B



Fig. 8. Suprapunerea planului parterului Palatului Știrbey din 1882 pe planurile Borroczyński din 1846 (A) și 1852 (B).



Fig. 9. Suprapunerea planului cadastral din 1990–1991 pe ortofotoplanul din 2008.



Fig. 10. Planul general al ansamblului Palatului Știrbey (1882) și al anexelor acestuia în relație cu planul de detaliu al parterului palatului.

C. CERCETAREA ARHEOLOGICĂ

Cercetarea arheologică²³ a fost determinată de o solicitare de reidentificare a vestigiilor capelei și grajdurilor, anexe ale palatului, demolate în perioade de timp diferite. Ulterior, la solicitarea beneficiarului, s-a renunțat la cercetarea zonei aflate la nord de palat, respectiv zona grajdurilor, iar săpătura a fost efectuată, în funcție de planurile de situație existente, doar în zona capelei (fig. 11–13).

Pentru delimitarea zonei de intervenție au fost georeferențiate planurile vechi (vezi mai sus discuția despre sursele cartografice), precum și planurile de detaliu ale parterului palatului (cele de la 1882) pentru extragerea coordonatelor Stereo70, folosite la trasarea suprafeței care urma a fi cercetată. Modificările observate la suprafața solului indicau o zonă în care placa de beton existentă (turnată pentru amenajarea unei terase în aer liber) se spărsese și exista o tasare, ceea ce sugera prezența unei umpluturi care putea fi pusă în relație cu existența capelei în respectiva zonă. Dată fiind suprafața extrem de mică de cercetat (cca 40 mp), a fost deschisă o singură secțiune.

Stratigrafia generală a acesteia (fig. 14) a indicat existența a două straturi principale (cel mai bine observate pe profilul de est):

- 0–0,30 m – o platformă de beton, susținută de stâlpi de beton care se sprijină pe zidurile capelei; platforma este parte a unei amenajări ulterioare, legată de funcționarea terasei de vară.

- 0,30–1,20 m – umplutură modernă, cu resturi menajere acumulate recent, ulterior anului 2000, conform datelor prezente pe diverse ambalaje;

- 1,20–2,10 m – lut galben, în care au fost construite fundațiile capelei.

Pe profilul de sud, s-a observat că umplutura modernă (prezentă și pe profilul de est) secționează o altă umplutură, de moloz de data aceasta, rezultată în urma demolării capelei. Ambele umpluturi au fost ulterior nivelate, cu un strat suport pentru placa betonată.

Descrierea fundațiilor capelei

În secțiunea deschisă au fost identificate parțial traseele a șase ziduri, reprezentând fundațiile păstrate pe partea de nord și de est a capelei, precum și două fragmente de ziduri paralele cu latura de sud.

Z1 era orientat E–V. Fragmentul identificat în secțiune se pierde la est sub platforma de beton, iar la vest în zona rămasă necercetată. Spre est este localizat chiar sub platforma de beton, unde face un cot și suprapune traseul lui Z2 (în capătul de nord al secțiunii). Este un zid din cărămidă și mortar. Cărămizile sunt dispuse și pe lung, și pe lat. Fața interioară este înecată în mortar. Reprezintă, probabil, zidul sudic al clădirii grajdurilor. H (păstrată) = 0,95–1 m (de sub platforma de beton până la Z2); L (vizibilă) = 2,50 m; l (vizibilă) = 0,40 m. Dimensiuni cărămizi: 28 × 16 × 8 cm.

²³ Cercetarea arheologică preventivă s-a desfășurat în august 2020.



Fig. 11. Aspecte generale din timpul săpăturii arheologice.



Fig. 12. Aspecte generale din timpul săpăturii arheologice.

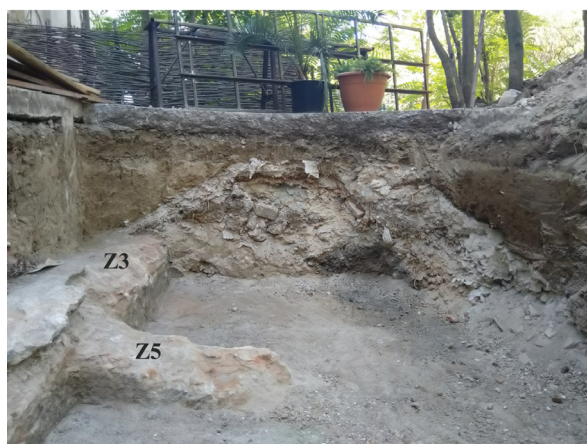


Fig. 13. Aspecte generale din timpul săpăturii arheologice.

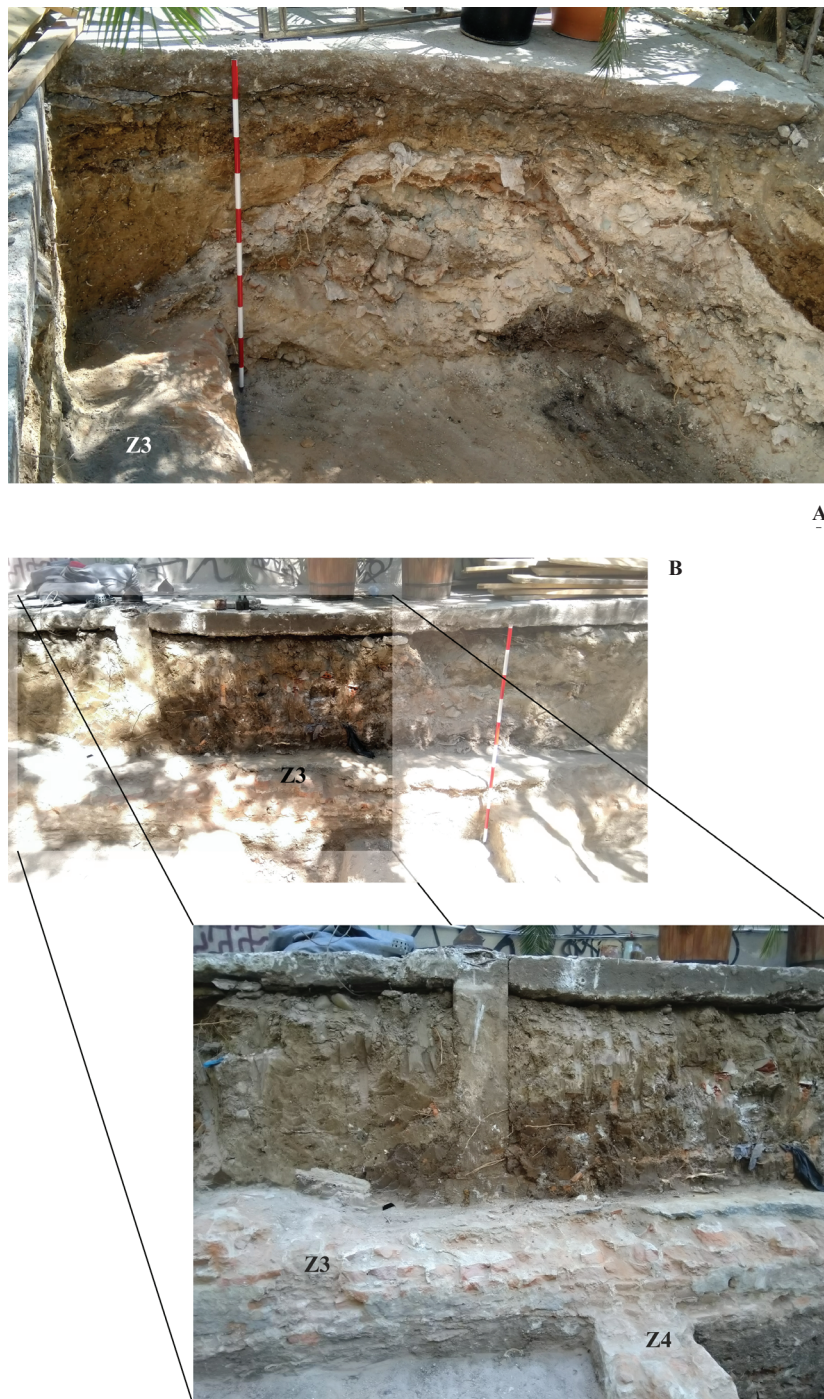


Fig. 14. Detalii ale stratigrafiei profilului sudic (A) și a profilului estic (B).

Z2 are aceeași orientare și lungime identificate în secțiune ca și Z1. Capătul de est intră sub Z1 și lasă impresia că devine fundația acestuia în zona nesăpată, situată sub placa de beton. Este un zid din cărămizi (dispuse și pe lungime, și pe lățime), legate cu mortar cu mai mult nisip. A fost descoperit la -1,06 m adâncime de la partea superioară a plăcii de beton. Cărămizile sunt mai subțiri: $25 \times 16 \times 4,5/5$ cm. $L = 0,67-0,70$ m. Nu s-a putut atinge baza fundației. Din mortarul primei asize păstrate (cea mai de sus) au fost recuperate două fragmente ceramice și un fragment de pipă.

Z3 are un traseu paralel cu Z2 și Z1 în partea sa dinspre nord, după care face un cot spre sud. Este localizat la 1 m sud de Z2. Între ziduri se află instalația de canalizare. A fost observat în cea mai mare parte la -1,30 m adâncime de la partea superioară a plăcii de beton, dar spre sud continuă cu una-două asize mai sus. Către capătul de vest, fața dinspre interiorul construcției păstrează o tencuiala de factură modernă, pe o lungime de cca 1 m. Lungimea surprinsă în secțiune pe direcția E-V măsoară 4,5 m, iar pe direcția N-S 8,6 m; H fundație = 0,90 m; H elevație = 0,45 m; $l = 0,60$ m. Fundația a fost turnată în șanț. Dimensiuni cărămizi: $15 \times 12 \times 5$ cm.

Perpendicular pe traseul lui Z3 au fost dezvelite două fragmente de zid, denumite Z4 și Z5, întrețesute cu Z3. Primul, Z4, era localizat la 3,20 m de cotul lui Z3. Între Z4 și Z5 sunt 2,30 m. Între Z4 și Z5, elevația lui Z3 se retrage cu cca 5 cm spre est, zidul urmând un traseu oblic. La circa 3,10 m față de capătul de nord al lui Z3, începe o placă de beton cu lungimea de 4,65 m și grosimea de cca 10 cm care suprapune Z3.

Z4 era orientat E-V. L (păstrată) = 0,70 m; $l = 0,50$ m; H fundație = 0,90 m. Fundația, înecată în mortar, a fost turnată în șanț.

Z5 era orientat tot E-V. L (păstrată) = 1,40 m; $l = 0,50$ m; nu s-a ajuns la baza fundației.

Z3 bis reprezenta o structură de beton adosată lui Z3 în zona cotului. Are circa 0,45 m lungime, atât pe direcția E-V, cât și N-S. Lățimea sa este de 15 cm. Se oprește la cca 10 cm deasupra bazei fundației lui Z3, probabil la nivelul podelei. Cel mai probabil, este vorba despre un fragment de bazin (fig. 15/B), parte a dotărilor camerei tehnice a Muzeului Ceramicii și Sticlei.

Fragmentul de canalizare a fost surprins la 0,32 m sud de Z2, paralel cu acesta. Este distrus în partea de est și pătrunde în malul de vest al secțiunii. L (vizibilă) = 1,70 m; $l = 0,45$ m. A apărut la -1,35 m adâncime față de nivelul superior al plăcii de beton. Jgheabul este format din cărămizi dispuse pe lung, legate cu un mortar de factură modernă (ciment?) și tencuit pe interior. Partea superioară era astupată cu două plăci de piatră ($50 \times 42 \times 7$ cm) cu aspect exterior buciardat (fig. 15/A). Dimensiuni cărămizi: $24 \times 15 \times 5$ cm. Dimensiuni jgheab: l interior = 17 cm; H = 17 cm.

Datele referitoare la sistemul de canalizare al palatului reprezintă un prim element în identificarea și înțelegerea modului de alimentare cu apă a palatului și, prin extensie, a zonei rezidențiale aparținând elitei boierești de pe Podul Mogoșoaiei, la mijlocul secolului al XIX-lea.



Fig. 15. Fragmentul de canalizare (A) și fragmentul de bazin (B).

Cercetarea arheologică în teren (fig. 16), deși limitată ca suprafață, a dus la identificarea zidului sudic al corpului de clădire al grajdurilor (Z1), a zidurilor capelei, precum și a unor elemente de funcționalitate atribuite constructiv palatului (traseul de canalizare) sau capelei (bazinul, ca parte a pivniței, inclusă în dotările camerei tehnice a Muzeului Ceramicii și Sticlei).

Arheologic, s-a putut observa că, înainte de demolare, viața capelei a suferit o schimbare dramatică. Dincolo de scoaterea sa din uz ca edificiu de cult, destinația clădirii a rămas dependentă tot de activitatea palatului, a cărei funcționalitate a fost schimbată, de la reședință privată la clădire cu utilizare publică, muzeu. Identificarea fragmentului de bazin din beton, dotat cu o instalație din fier care a lăsat o zonă de rugină, de cca 10 cm diametru, la baza peretelui nordic, permite presupunerea că pivnița capelei era, la un moment dat, folosită ca parte a laboratoarelor Muzeului Ceramicii și Sticlei.

Ulterior demolării capelei, fundația sa de est a fost acoperită de o placă groasă din beton. Probabil, tot atunci au fost amplasați și stâlpii care susțin platforma betonată care reprezintă nivelul actual de călcare.

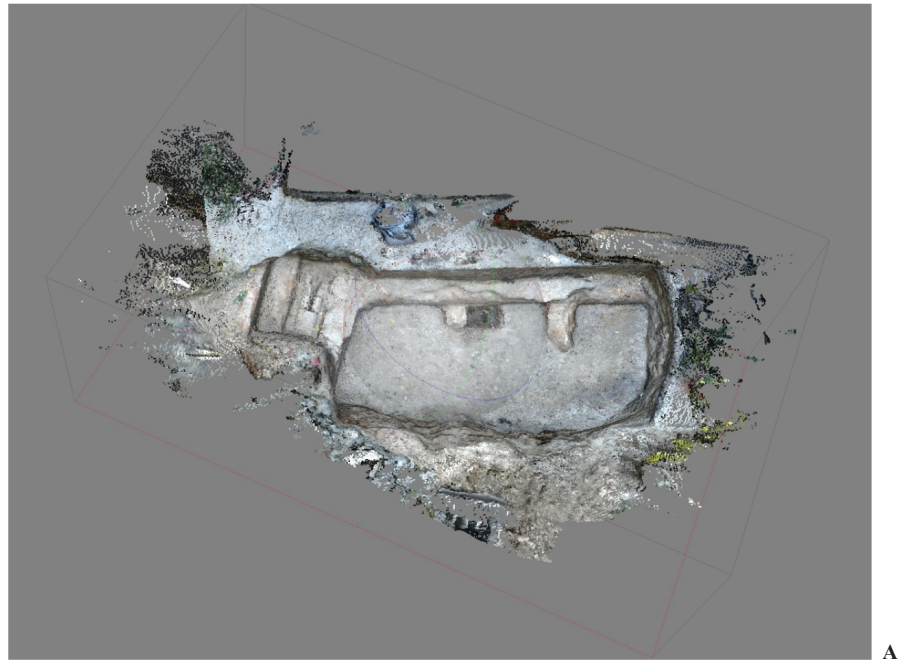
D. CONCLUZII PRELIMINARE²⁴

Activitatea de cercetare arheologică a fost realizată pe întreaga suprafață convenită cu beneficiarul, conform solicitării acestuia. Deși a vizat o zonă redusă, de doar 40 mp, s-a reușit reidentificarea fundațiilor capelei (fig. 16) și a celui mai de jos nivel al acesteia, corespunzător pivniței, prin comparație cu planurile de la 1983. Suprapunerea traseului fundațiilor, atât cât a fost posibil, cu planurile de la sfârșitul secolului al XX-lea, a confirmat exactitatea acestora. Se remarcă însă diferențe constructive între fundațiile capelei (Z2–Z5) și zidul extrem nordic (Z1). Acesta din urmă apare pe planurile de la 1983 și este realizat din cărămidă, groasă de 8 cm, specifică utilizării în construcții de la sfârșitul secolului al XIX-lea. Față de zidul extrem nordic, fundațiile capelei au cărămizi cu un aspect mai vechi, cu grosimi de 4,5–5 cm și dimensiuni mai reduse. De asemenea, mortarul utilizat la cele două ziduri este diferit, fiind mai nisipos și mai sfărâmicos în fundațiile capelei și mai dur, cu aspect de ciment, în zidul nordic (Z1).

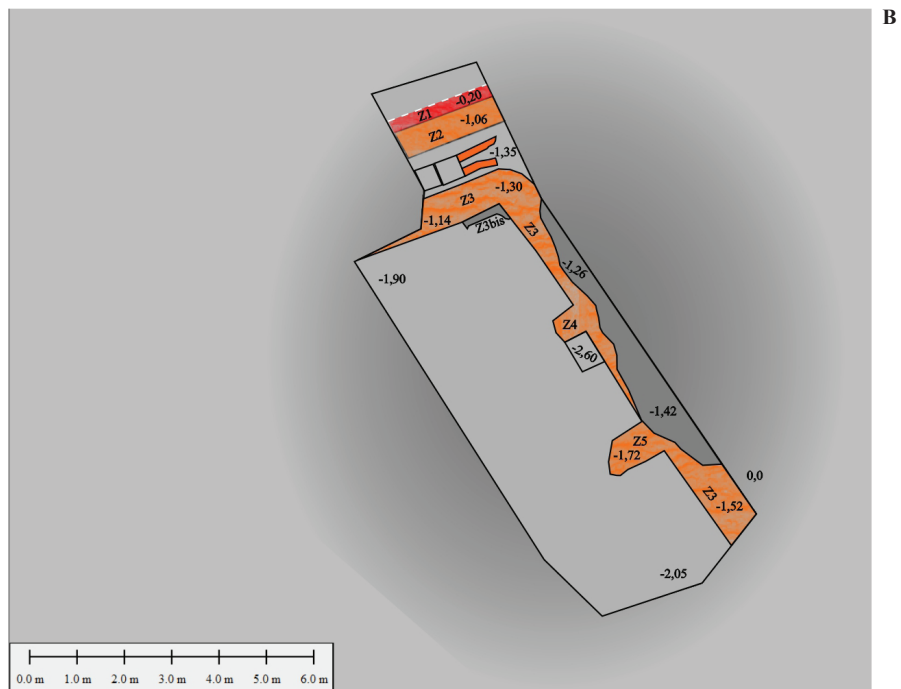
Drept urmare, pe baza acestor observații, alături și de faptul că planul de la 1846 sugerează deja existența aici a capelei (după cum am arătat în excursul cartografic), considerăm că au existat două faze constructive: cea inițială, realizată odată cu palatul, între 1833 și 1836, pusă în operă cu cărămidă subțire; a doua fază, probabil o reconfigurare/consolidare, edificată odată cu realizarea proiectului din 1882 și adosarea spre nord a corpului semicircular al grajdurilor.

O comparație (fig. 17) între planurile fundațiilor identificate arheologic și planurile din 1983, respectiv planurile cartografice, din 1846, 1852, 1974 și 1991,

²⁴ Sperăm ca, într-un viitor nu prea îndepărtat, cercetarea arheologică să fie extinsă.

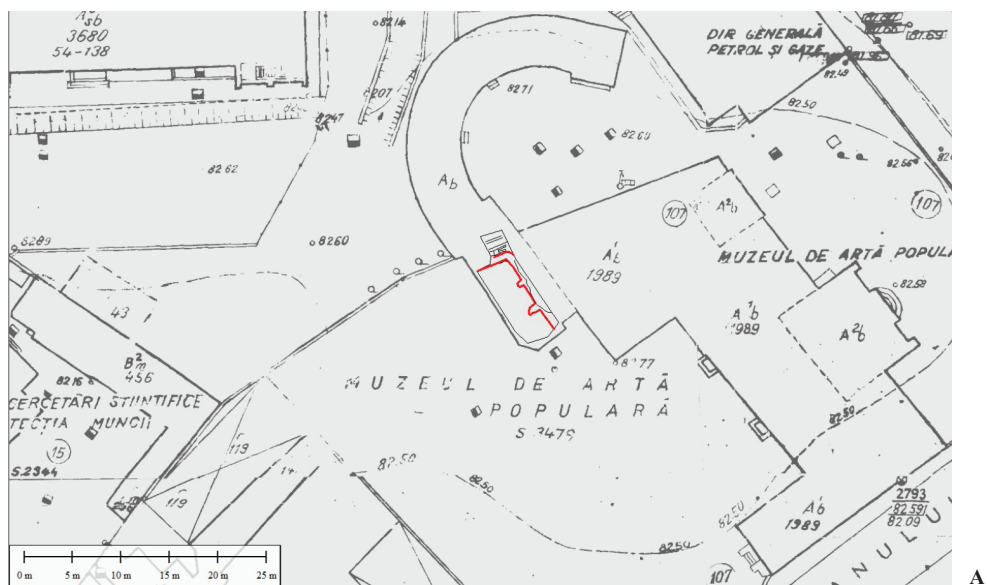


A



B

Fig. 16. Modelarea 3D a zonei cercetate (A); planul general al săpăturii (B).



A



B

Fig. 17. Suprapunerea vestigiilor capelei Palatului Știrbey pe planul din 1990–1991 (A) și pe ortofotoplanul din 2008 (B).

susține ideea că planurile dintre 1895 și 1911 au o eroare de redare a realității construite a palatului și a anexelor acestuia, așa cum este și cazul aripii sudice, reprodusă eronat în planul din 1974. Prin urmare, considerăm că nu este vorba despre o prelungire a capelei spre sud și nici de existența efemeră a unei alte anexe în zona respectivă.

Viața capelei se modifică odată cu refuncționalizarea ei ca anexă tehnică a Muzeului Ceramicii și Sticlei și se încheie dramatic, cu demolarea clădirii, în perioada de apogeu a regimului comunist. Totuși, memoria capelei Palatului Știrbey, aparținând țesutului urban al Bucureștilor, nu a dispărut, fiind recuperată topografic, memorialistic și arheologic.

BIBLIOGRAFIE

a. surse istorice

- Marinache 2013 O. Marinache, *Reședințele Știrbey din București și Buftea. Arhitectura și decorația interioară*, București, 2013, în special paginile 123–126, cu o versiune online „pe scurt” la Oana Marinache, Capela palatului Știrbey din Calea Victoriei, https://adevarul.ro/news/bucuresti/capela-palatului-Stirbey-calea-victoriei-1_519f9002c7b855ff56224b88/index.html
- Mucenic 2006 C. Mucenic, *Palatul Știrbei de pe Calea Victoriei*, București. MIM 20, 2006, p. 58–80; varianta de arhivă <http://www.arhivezaramucenic.rhabillage.ro/wp-content/uploads/2017/11/Palatul-Stirbey.articol.pdf>
- Rudolph von Borroczyn <http://arhivadearchitettura.ro/arhitecti/rudolph-von-borroczyn-2/>

b. surse cartografice

- Dan Marin, Grădina Palatului Știrbei sau restaurarea ca mistificare a istoriei, <https://www.contributors.ro/gradina-palatului-stirbei-sau-restaurarea-ca-mistificare-a-istoriei/>
- <https://www.uauim.ro/departamente/itcp/documentatie/>
- <https://cadastral.github.io/>
- <https://www.ideiurbane.ro/docubucuresti-planuri-harti-si-alte-documente/>

c. surse fotografice

- <https://fostulbucuresti.github.io>
- <http://nicolaeghikabudesti.blogspot.com>
- www.muzeuldefotografie.ro

THE REIDENTIFICATION OF A MONUMENT IN BUCHAREST: THE CHAPEL OF THE STIRBEY PALACE ON CALEA VICTORIEI

ABSTRACT

The present study aims to bring to public attention one of the lost but not forgotten monument of Bucharest, the chapel of the Știrbey Palace. Limited rescue excavations prompted an incursion in the history of the palace and its chapel, documented by archive documents and earlier publications, as

well as aerial photographs and cartographic sources. Although covering only 40 sqm the excavations, with the help of the mentioned above sources, made possible the re-identification of the foundations of the chapel and its earliest phase. Constructive differences were noted between the foundation walls of the chapel and the northernmost wall. The latter appeared on the 1983 plan, which is also backed by the characteristics of the bricks used (of 8 mm thick) specific to constructions erected at the end of the 19th century. Compared to the northernmost wall, the foundations walls of the chapel appear earlier, with smaller bricks of 4.5–5 mm thickness only. The mortar used is also different.

The authors thus suggest the existence of two construction phases: an initial one contemporary to the building of the palace (1833–1836) when smaller and thinner bricks were employed, and a later one, contemporary to the reconfiguration/reconsolidation of 1882 when a semicircular construction (the stables) was added to the main building towards the north. By comparing the foundations uncovered by the archaeological excavations and those mapped in the archival documents, certain errors were noted on the 1895 and 1911 plans regarding the palace and the additional buildings (see also the plan of the southern wings erroneously reproduced in the 1974 plan).

During its most recent period the chapel was used as technical room of the Museum of Ceramic and Glass, and was demolished during the peak years of the communist regime. Still, the memory of the chapel of the Ştirbey Palace lingers on, as part of the former urban tissue of Bucharest, preserved by topographic archives, memorialist and archaeological publications.

Keywords: Ştirbey Palace, chapel, urban tissue, rescue archaeological excavations, cartography

LIST OF CAPTIONS

Fig. 1. Photos of the chapel of the Ştirbey Palace (https://adevarul.ro/news/bucuresti/capela-palatului-Stirbey-calea-victoriei-1_519f9002c7b855ff56224b88/index.html; Marinache 2013, p. 126).

Fig. 2. Vertical aerial photographs of the Ştirbey Palace area from 1927, 1938 and 1948.

Fig. 3. Oblique aerial photographs of the Ştirbey Palace area.

Fig. 4. Superposition of the ground floor plan of the Ştirbey Palace (1882) and the cadastral plan of 1990–1991.

Fig. 5. Superposition of the ground floor plan of the Ştirbey Palace (1882) and the cadastral plan of 1974 – The Art Museum.

Fig. 6. Superposition of the ground floor plan of the Ştirbey Palace (1882) and the cadastral plan of 1910–1911.

Fig. 7. Superposition of the ground floor plan of the Ştirbey Palace (1882) and the cadastral plan of 1895–1899.

Fig. 8. Superposition of the ground floor plan of the Ştirbey Palace (1882) and the Borroczyn plans of 1846 (A) and 1852 (B).

Fig. 9. Superposition of the cadastral plan of 1990–1991 and the 2008 ortophotoplane.

Fig. 10. General plan of the Ştirbey Palace (1882) and the annexed buildings with a detailed plan of the ground floor plan of the palace.

Fig. 11. General view of the excavation.

Fig. 12. General view of the excavation.

Fig. 13. General view of the excavation.

Fig. 14. Stratigraphic details of the southern section (A) and eastern section (B).

Fig. 15. Close-up of the sewage system (A) and the basin fragment (B).

Fig. 16. 3D modelling (A) and general plan of the investigated area (B).

Fig. 17. Superposition of the remains of the chapel and the plan of 1990–1991 (A), and the ortophotoplane, respectively (B).

ABREVIERI

ÄAT	Ägypten und Altes Testament: Studien zu Geschichte, Kultur und Religion Ägyptens und des Alten Testaments
ActaMN	Acta Musei Napocensis, Muzeul Național de Istorie a Transilvaniei, Cluj-Napoca
AD	Αρχαιολογικόν Δελτίον, Athens
AÉ	L'Année épigraphique, Paris, 1888–
AEM	Archäologisch-epigraphische Mitteilungen aus Österreich-Ungarn, Vienna, 1877–1897
AIAC	Anuarul Institutului de Studii Clasice, Cluj
AJHG	American Journal of Human Genetics
AJPA	American Journal of Physical Anthropology
AmAnthr	American Anthropologist
AMMR	Anuarul Muzeului Marinei Române, Constanța
AnB	Analele Banatului, Timișoara
AnȘUIași	Analele Științifice ale Universității „Alexandru Ioan Cuza”, Iași
Antiquity	Antiquity, University of York
Apulum	Apulum. Acta Musei Apulensis, Alba Iulia
ArchBulg	Archaeologia Bulgarica, Sofia
ArchRoz	Archaeologické Rozhledy, Praga
Argesis	Argesis. Muzeul județean Argeș, Pitești
Arhivele Olteniei	Arhivele Olteniei, Craiova
AUA–SH	Annales Universitatis Apulensis. Series Historica, Alba Iulia
Banatica	Banatica. Muzeul Banatului Montan, Reșița
BCMI	Buletinul Comisiunii Monumentelor Istorice, București
BÉ	Bulletin épigraphique in REG, Paris, 1888 –
BIAB	Bulletin de l'Institut archéologique bulgare, Sofia
BiblThrac	Bibliotheca Thracologica, București
BMI	Buletinul Monumentelor Istorice, București
I.British Mus.	<i>The Collection of Ancient Greek Inscriptions in the British Museum</i> , Oxford, 1874–1916
Byzantina	Byzantina. Annual review of the Centre for Byzantine Research, Aristotle University of Thessaloniki, Thessaloniki
I.Byzantion	A. Lajtar, <i>Die Inschriften von Byzantion. I. Die Inschriften</i> (IGSK 58), Bonn, 2000
CAH	Communicationes Archaeologicae Hungariae, Budapesta
CCA	Cronica Cercetărilor Arheologice din România
CCET	Zlatozara Gočeva, Manfred Oppermann, Nubar Hampartumian and Aleksandrina Cermanović-Kuzmanović. <i>Corpus cultus equitis Thracii</i> . 5 vols. « Études préliminaires aux religions orientales dans l'Empire romain », 74,1-5. Leiden 1979-1984. Vol. I, Zlatozara Gočeva und Manfred Oppermann, eds., <i>Monumenta orae Ponti Euxini Bulgariae</i> (1979); II,1-2, Zlatozara Gočeva und Manfred Oppermann, <i>Monumenta inter Danubium et Haemum reperta. 1. Durostorum et vicinia, regio oppidi Tolbuhin, Marcianopolis et vicinia, regio oppidi Sumen</i> (1981) and ... 2. <i>Regio oppidi Targoviste, Abrittus et vicinia, Sexaginta Prista et vicinia, Nicopolis ad Istrum et vicinia. Novae</i> (1984): IV. Nubar Hampartumian. <i>Moesia Inferior</i>

	(<i>Romanian section</i>) and <i>Dacia</i> (1979); V, Aleksandrina Cermanović-Kuzmanović, <i>Monumenta intra fines Iugoslaviae reperta</i> (1982)
CepR	Constantin C. Petolescu, <i>Cronica epigrafică a României</i> , SCIVA, București
Chiron	Chiron. Mitteilungen der Kommission für Alte Geschichte und Epigraphik des Deutschen Archäologischen Instituts, München
CIG	<i>Corpus Inscriptionum Graecarum</i> , Berlin
CIGD	Ligia Ruscu, <i>Corpus Inscriptionum Graecarum Dacicarum</i> , Debrecen, 2003
CIL	<i>Corpus Inscriptionum Latinarum</i> , Berlin, 1863–
CIMRM	J.M. Vermaseren, <i>Corpus Inscriptionum et Monumentorum Religionis Mithriacae</i> , 2 vol. 1956–1960
CIRB	V.V. Struve, <i>Corpus inscriptionum Regni Bosporani</i> , Moscow, 1965
CNA	Cronica Numismatică și Arheologică, București
Corinth VIII.3	J.H. Kent, <i>Corinth, VIII.3. The Inscriptions 1926–1950</i> , Princeton, 1966
Crisia	Crisia. Muzeul Țării Crișurilor, Oradea
CSA	Current Swedish Archaeology, Swedish Archaeological Society, Stockholm
Dacia	Dacia – Dacia. Recherches et Découvertes Archéologiques en Roumanie, București; Dacia N.S. (nouvelle série), Revue d'Archéologie et d'Histoire Ancienne, Académie Roumaine, Institut d'archéologie « V. Pârvan », București
Das Altertum	Das Altertum, Deutsche Akademie der Wissenschaften zu Berlin, Berlin
DNP	H. Cancik, H. Schneider (ed.), <i>Der neue Pauly. Enzyklopädie der Antike</i> , Stuttgart, Weimar, 1996–2003
EAIVR	<i>Enciclopedia arheologiei și istoriei vechi a României, A–C, D–L, M–Q</i> , București, 1994, 1996, 2000
EphemNap	Ephemeris Napocensis, Cluj-Napoca
Epigraphica	Epigraphica. Periodico Internazionale di Epigraphia
Fortunatae	Fortunatae. Revista Canaria de Filología, Cultura y Humanidades Clásicas, Universidad de la Laguna, San Cristóbal, Tenerife, Spania
I.Hierapolis	W. Judeich, <i>Inchriften</i> , in C. Humann, C. Cichorius, W. Judeich, F. Winter, <i>Altertümer von Hierapolis</i> , Berlin, 1898, p. 67–180
IDR	<i>Inscriptiones Daciae Romanae – Inscriptiile Daciei romane</i> , colecție coordonată de Dionisie M. Pippidi și Ioan Iosif Russu, București, I. <i>Introducere istorică și epigrafică – Diplomele militare – Tăblițele cerate</i> (Ioan Iosif Russu), 1975; II. <i>Oltenia și Muntenia</i> (Grigore Florescu și Constantin C. Petolescu), 1977; III/1. <i>Dacia Superior. Zona de sud-vest</i> (Ioan Iosif Russu, în colaborare cu Nicolae Gudea, Volker Wollmann și Milena Dușanić), 1977; III/2. <i>Ulpia Traiana Dacica (Sarmizegetusa)</i> (Ioan Iosif Russu, în colaborare cu Ioan Piso și Volker Wollmann), 1980; III/3. <i>Dacia Superior. Zona centrală (teritoriul dintre Ulpia Traiana, Micia, Apulum, Alburnus Maior, Valea Crișului)</i> (Ioan Iosif Russu, în colaborare cu Octavian Floca și Volker Wollmann), 1984; III/4. <i>Zona răsăriteană</i> (Ioan Iosif Russu), 1988; III/5 <i>Inscriptions d'Apulum</i> (deux fascicules, Ioan Piso), Paris, 2001 (Mémoires de l'Académie des Inscriptions et Belles Lettres, XXIV); III/6. <i>Apulum – Instrumentum domesticum</i> , București, 1999 (Cloșca L. Băluță)
IDRE	Constantin C. Petolescu, <i>Inscriptions de la Dacie romaine. Inscriptiones Daciae Romanae. Inscriptions externes concernant l'histoire de la Dacie (I^{er}-III^e siècles)</i> , I–II, Bucarest, 1996–2000
IG	<i>Inscriptiones Graecae</i> , Berlin, 1873–
IGB	Georgi Mihailov, <i>Inscriptiones Graecae in Bulgaria repertae</i> I–V, Sofia, 1956–1997

IGLR	Emilian Popescu, <i>Inscripțiile grecești și latine din secolele IV–XIII descoperite în România</i> , București, 1976
ILD	Constantin C. Petolescu, <i>Inscripții latine din Dacia</i> , I–II, București, 2005–2016
ILS	Hermann Dessau, <i>Inscriptiones Latinae Selectae</i> , Berlin, I (1892), II/1–2 (1906), III/1 (1914), III/2 (1916)
IMS I	M. Mirković, S. Dušanić, <i>Inscriptions de la Mésie Supérieure. I. Singidunum et le nord-ouest de la province</i> , Belgrade, 1976
ISM	<i>Inscriptiones Scythiae Minoris Graecae et Latinae – Inscripțiile din Sythia Minor</i> , București, I. <i>Histria și împrejurimile</i> (Dionisie M. Pippidi), 1983; II. <i>Tomis et territorium – Tomis și teritoriul său</i> (Iorgu Stoian), 1987; III. <i>Callatis et territorium – Callatis et son territoire</i> (Alexandru Avram), 1999; IV. <i>Tropaeum – Durostorum – Axiopolis</i> (Emilian Popescu), 2015; V. <i>Capidava – Troesmis – Noviodunum</i> (Emilia Doruțiu-Boilă), 1980; VI.2. <i>Supplementa 2. Tomis et territorium Tomis et son territoire</i> (Alexandru Avram, Maria Bărbulescu, Livia Buzoianu), 2018
Istros	Istros, Muzeul Brăilei „Carol I”, Brăila
JAHA	Journal of Ancient History and Archaeology, Cluj-Napoca
JAS	Journal of Archaeological Sciences, London – New York
LIMC V	<i>Lexicon Iconographicum Mythologiae Classicae</i> , vol. V. 1–2, Zürich – München, 1990.
LGPN I	P.M. Fraser, E. Matthews (eds.), <i>A Lexikon of Greek Personal Names, I. The Aegean Islands, Cyprus, Cyrenaica</i> , Oxford, 1987
LGPN II	M.J. Osborne, S.G. Byrne (eds.), <i>A Lexikon of Greek Personal Names, II. Attica</i> , Oxford, 1994
LGPN IV	P.M. Fraser, E. Matthews (eds.), <i>A Lexikon of Greek Personal Names, IV. Macedonia, Thrace, Northern Regions of the Black Sea</i> , Oxford, 2005
LGPN V A	T. Corsten (ed.), <i>A Lexikon of Greek Personal Names, V A. Coastal Asia Minor: Pontos to Ionia</i> , Oxford, 2010
LGPN V B	T. Corsten (ed.), <i>A Lexikon of Greek Personal Names, J.-S. Balzat, R. W. V. Catling, E. Chiricat, T. Corsten (eds.), V B. Coastal Asia Minor: Caria to Cilicia</i> , Oxford, 2014
LGPN V C	P.M. Fraser, E. Matthews (eds.), <i>A Lexikon of Greek Personal Names, J.-S. Balzat, R. W. V. Catling, E. Chiricat, T. Corsten (eds.), V C. Inland Asia Minor</i> , Oxford, 2018
Marisia	Marisia, Muzeul Județean Mureș, Târgu Mureș
MCA	Materiale și Cercetări Arheologice, București
I.Mus. Iznik	S. Şahin, <i>Katalog der antiken Inschriften des Museums von Iznik (Nikaia)</i> , I–II 1–3 (IGSK 9–10 1–3), Bonn, 1979–1987
O.Krok I	H. Cuvigny, <i>Ostraca de Krokodilô I. La correspondance militaire et sa circulation. Praesidia du désert de Bérénice II, O.Krok. 1–151</i> , Cairo, 2005
O.Krok II	A Bülow-Jacobsen, J.-L. Fournet, B. Redon, <i>Ostraca de Krokodilô II. La correspondance privée et les réseaux personnels de Philoklès, Apollôs et Ischyras. Praesidia du désert de Bérénice V, O.Krok 152–334</i> , Cairo, 2019
OLA	Orientalia Lovaniensia Analecta, Leuven
Oltenia	Oltenia. Studii și Comunicări, Craiova
PAT	Patrimonium Archaeologicum Transylvanicum, Cluj-Napoca/Paris – Budapesta
I.Perinthos	M.H. Sayar, <i>Perinthos-Herakleia (Marmara Ereğlisi) und Umgebung. Geschichte, Testimonien, griechische und lateinische Inschriften</i> , Vienna, 1998

Peuce	Peuce. Studii și cercetări de istorie și arheologie, Institutul de Cercetări Eco-Muzeale „Gavrilă Simion”, Tulcea
PIR ²	E. Groag <i>et alii</i> , <i>Prosopographia Imperii Romani</i> , 2nd ed., Berlin, 1933–.
Pontica	Pontica. Studii și materiale de istorie, arheologie și muzeografie, Muzeul de Istorie Națională și Arheologie, Constanța
RE	Pauly-Wissowa, <i>Real-Encyclopädie der Classischen Altertumswissenschaft</i> , Stuttgart, 1893–
RÉG	Revue des Études Grecques, Paris.
Revista Bistriței	Revista Bistriței, Bistrița
RICIS	L. Bricault, <i>Recueil des inscriptions concernant les cultes Asiaques</i> , Paris, 2005
RIU	<i>Römische Inschriften Ungarns</i> , Budapesta
RGZM	Barbara Pferdehirt, <i>Römische Militärdiplome und Entlassungsurkunden in der Sammlung des Römisch-Germanischen Zentralmuseums</i> , Mainz, 2004
RMD	Margaret M. Roxan, <i>Roman Military Diplomas</i> , London: I. <i>Roman Military Diplomas 1954–1977</i> , 1978; II. <i>Roman Military Diplomas 1978–1984</i> , 1985; III. <i>Roman Military Diplomas 1985–1993</i> , 1994; Margaret M. Roxan, P. Holder, <i>Roman Military Diplomas IV</i> , 2003; P. Holder, <i>Roman Military Diplomas V</i> , 2006
RMI	Revista Monumentelor Istorice, București
RMIA.SM	Revista Monumentelor Istorice și de Artă. Seria Monumente, București
RMM–MIA	Revista muzeelor și monumentelor. Monumente istorice și de artă, București
SCIM	Studii și Cercetări de Istorie Medie, București
SCIV(A)	Studii și Cercetări de Istorie Veche și Arheologie, București
SCN	Studii și Cercetări de Numismatică, București
SEG	<i>Supplementum Epigraphicum Graecum</i> , Leiden, 1923–
I.Smyrna	G. Petzl, <i>Die Inschriften von Smyrna</i> , I–II.1–2 (IGSK 23–24.1–2), Bonn, 1982–1990
SprawArch	Sprawozdania Archeologiczne, Wrocław-Varșovia-Cracovia
Starinar	Starinar, Belgrad
StComSatuMare	Studii și Comunicări, Satu Mare
StudiaUBB.Historia	Studia Universitatis „Babeș-Bolyai”. Studia Historia, Cluj-Napoca
StCl	Studii Clasice, București
TAM	<i>Tituli Asiae Minoris</i> , Vienna, 1901–
Terra Sebus	Terra Sebus. Acta Musei Sabesieinsis, Muzeul Municipal „Ioan Raica”, Sebeș
I.Thrake Aeg.	L.D. Loukopolou <i>et alii</i> , <i>Ἐπιγραφές τῆς Θράκης τοῦ Αἰγαίου μεταξύ τῶν ποταμῶν Νέστου καὶ Ἐβρου (Νομοὶ Ξάνθης, Ροδόπης καὶ Ἐβρου)</i> , Athens, 2005
Tyche	Tyche. Beiträge zur Alten Geschichte, Papyrologie und Epigraphik, Viena
Valachica	Valachica. Chronica Valachica. Studii și materiale de istorie, Muzeul Județean Dâmbovița, Târgoviște
VAMZ	Vjesnik Arheoloskog Muyeja u Zagrebu, Zagreb
VDI	Vestnik Drevnej Istorii, Moscova
YES	Yale Egyptological Seminar
Ziridava	Ziridava. Studia Archaeologica, Muzeul Județean Arad, Arad
ZPE	Zeitschrift für Papyrologie und Epigraphik, Bonn