

STUDII ȘI CERCETĂRI
DE
ISTORIE VECHĂ ȘI ARHEOLOGIE

TOMUL 72 – 2021

1–4

SUMAR

STUDII

RENATA-GABRIELA TATOMIR, Un fragment de sarcofag egiptean din colecția Institutului de Arheologie „Vasile Pârvan”	5
GABRIELA FILIP, Geme romane în context medieval și modern	57
GHEORGHE ALEXANDRU NICULESCU, Genetics and archaeology: how interdisciplinary practices lead to the racialization of ancestry.....	75
LETIȚIA COSNEAN NISTOR, Castelul Bethlen din Criș (jud. Mureș) în arhiva Direcției Monumentelor Istorice	109
ANDREI MĂGUREANU, ADINA BORONEANȚ, DESPINA MĂGUREANU, MEDA TODERAȘ, Reidentificarea unui monument bucureștean: capela Palatului Știrbey de pe Calea Victoriei	137

NOTE ȘI DISCUȚII

DRAGOȘ MĂNDESCU, CRISTIAN EDUARD ȘTEFAN, Un pumnal cu nervură mediană pronunțată de la Hârtiești (jud. Argeș)	165
IULIAN BÎRZESCU, O inscripție în alfabet atic pe un fragment ceramic de la Histria	177
DRAGOȘ HĂLMAGI, <i>Epigraphica tomitana</i> (II).....	183
FLORINA PANAIT-BÎRZESCU, Un relief cu reprezentarea lui Herakles de la Histria	201

CRONICA VIEȚII ȘTIINȚIFICE

CONSTANTIN C. PETOLESCU, Cronica epigrafică a României (XL, 2020)	209
---	-----

IN MEMORIAM

Gheorghe Baltag (<i>Radu Harhoiu</i>).....	257
Alexandru Avram (<i>Mircea Victor Angelescu</i>).....	261

SCIVA, tomul 72, nr. 1–4, București, 2021, p. 1–280

RECENZII ȘI NOTE BIBLIOGRAFICE

Ion Mareș, Siret – „Dealul Ruina”. Așezarea fortificată din epoca timpurie a fierului. Cu un studiu despre cultura Gáva-Holíhrady în Podișul Sucevei de Attila László, Editura Karl A. Romstorfer, Suceava, Editura Istros a Muzeului Brăilei „Carol I”, Brăila, 2019, 461 p. (Carol Kacsó)	267
Ioan Stanciu, Malvinka Urák, Adrian Ursuțiu, O nouă așezare medievală timpurie din partea sud-vestică a României – Giarmata – „Baraj”, jud. Timiș. Alături de o examinare a locuirii medievale timpurii din Banatul românesc (secolele VII–IX/X), Patrimonium Archaeologicum Transylvanicum 18, Editura Mega, Cluj-Napoca, 2021 (Erwin Gáll, Florin Mărginean)	272
ABREVIERI	277

ÉTUDES ET RECHERCHES
D'HISTOIRE ANCIENNE
ET D'ARCHÉOLOGIE

TOME 72 – 2021

1–4

SOMMAIRE

ÉTUDES

RENATA-GABRIELA TATOMIR, An Egyptian fragment of sarcophagus in the collection of the “Vasile Pârvan” Institute of Archaeology	5
GABRIELA FILIP, Roman gemstones in medieval and modern context	57
GHEORGHE ALEXANDRU NICULESCU, Genetics and archaeology: how interdisciplinary practices lead to the racialization of ancestry.....	75
LETIȚIA COSNEAN NISTOR, The Bethlen noble residence from Criș (Mureș county) in the Historical Monuments Direction Archive	109
ANDREI MĂGUREANU, ADINA BORONEANȚ, DESPINA MĂGUREANU, MEDA TODERAȘ, The reidentification of a monument in Bucharest: the Chapel of the Știrbey Palace on Calea Victoriei	137

NOTES ET DISCUSSIONS

DRAGOȘ MĂNDESCU, CRISTIAN EDUARD ȘTEFAN, A dagger with prominent midrib from Hârtiești (Argeș county)	165
IULIAN BÎRZESCU, An Attic ceramic inscription from Histria.....	177
DRAGOȘ HĂLMAGI, <i>Epigraphica tomitana</i> (II).....	183
FLORINA PANAIT-BÎRZESCU, A relief depicting Herakles from Histria	201

CHRONIQUE SCIENTIFIQUE

CONSTANTIN C. PETOLESCU, Cronique épigraphique de la Roumanie (XL, 2020).....	209
---	-----

IN MEMORIAM

Gheorghe Baltag (<i>Radu Harhoiu</i>).....	257
Alexandru Avram (<i>Mircea Victor Angelescu</i>).....	261

COMPTES RENDUS ET NOTES BIBLIOGRAPHIQUES

Ion Mareş, Siret – „Dealul Ruina”. Aşezarea fortificată din epoca timpurie a fierului. Cu un studiu despre cultura Gáva-Holíhrady în Podişul Sucevei de Attila László, Editura Karl A. Romstorfer, Suceava, Editura Istros a Muzeului Brăilei „Carol I”, Brăila, 2019, 461 p. (Carol Kacsó).....	267
Ioan Stanciu, Malvinka Urák, Adrian Ursuţiu, O nouă aşezare medievală timpurie din partea sud-vestică a României – Giarmata – „Baraj”, jud. Timiş. Alături de o examinare a locuirii medievale timpurii din Banatul românesc (secolele VII–IX/X), Patrimonium Archaeologicum Transylvanicum 18, Editura Mega, Cluj-Napoca, 2021 (Erwin Gáll, Florin Mărginean).....	272
ABRÉVIATIONS.....	277

UN PUMNAL CU NERVURĂ MEDIANĂ PRONUNȚATĂ DE LA HÂRTIEȘTI (JUD. ARGHEȘ)

DRAGOȘ MĂNDESCU*, CRISTIAN EDUARD ȘTEFAN**

Rezumat: Autorii prezintă în această notă un pumnal de cupru descoperit în localitatea Hârtiești, jud. Argeș. Piesa face parte din categoria pumnalelor cu nervură mediană pronunțată și a fost descoperită pe un deal, la cota 682 m, reprezentând, cel mai probabil, o depunere intenționată. Sunt amintite pe scurt tipologia, cronologia și chorologia acestui tip de pumnal, ca și posibilele semnificații ale acestei piese în contextul perioadei timpurii a epocii bronzului de la Dunărea de Jos.

Cuvinte-cheie: Muntenia, epoca bronzului, pumnal, cupru, depunere

INTRODUCERE

Piesa care constituie subiectul notei de față a fost descoperită întâmplător, cu detectorul de metale, în primăvara anului 2021, într-o zonă împădurită din nord-estul județului Argeș (fig. 1–4). După ce a fost depus de descoperitor la Direcția Județeană pentru Cultură Argeș, prilej cu care acesta a declarat că l-a găsit „la maximum 10 cm adâncime, pe marginea unui drum forestier”, artefactul a intrat, prin transfer, în colecția Muzeului Județean Argeș (nr. inv. I. V. 4074).

DESCRIEREA PIESEI

Piesa are formă triunghiulară și este acoperită cu o patină de culoare verde (fig. 5). Prezintă nervură mediană pronunțată pe ambele fețe, are un aspect rugos și este degradată în zona tăișului, fiind curbată din zona mediană către vârf.

Dimensiuni: lungime – 20 cm, lățime maximă – 4,5 cm, grosime maximă – 0,7 cm, greutate – 124 g. Compoziția chimică a obiectului ne arată că a fost confecționat din cupru, fără alte elemente în proporții semnificative¹.

* Muzeul Județean Argeș, Pitești; e-mail: dragos_mandescu@yahoo.com. Contribuția lui D. Măndescu la acest material a fost realizată în cadrul proiectului PN-III-P4_ID-PCCF-2016-0090 (*HiLands – Peisaje ascunse*), finanțat de Ministerul Cercetării și Inovării, CNCS-UEFISCDI.

** Institutul de Arheologie „Vasile Pârvan”, București; e-mail: cristarh_1978@yahoo.com.

¹ Structura elementală a pumnalului a fost determinată de dr. Maria Mihalache, Institutul de Cercetări Nucleare Pitești. Au fost folosite două metode, cu două aparate aferente: microscopie

Pumnalul a fost descoperit pe un deal împădurit (Dealul Țuțuianu), la cota 682 m, reprezentând, cel mai probabil, o depunere intenționată.

AREALUL GEOGRAFIC ȘI CULTURAL

Cercetările de teren care au urmat înregistrării pumnalului în colecția muzeală au dus la identificarea locului de descoperire în pădurea din marginea estică a comunei Hârtiești, jud. Argeș, pe culmea plată a Dealului Țuțuianu, în imediata proximitate a hotarului cu teritoriul comunei Voinești, jud. Dâmbovița. Limita administrativă dintre județele Argeș și Dâmbovița trece la circa 50 m nord-est de punctul descoperirii și este constituită aici de o râpă abruptă, numită Coadă Cărcinovului (fig. 1).

Dealul Țuțuianu este situat în extremitatea nordică a Platformei Căndești, unitate a Podișului Getic, atingând altitudinea de 700 m, în interfluviul Mâzgana (care curge la 2,7 km către vest, afluent al Argeșului) – Dâmbovița (3,7 km către est). Dealul, în prezent împădurit (pădure de foioase), este în fapt o culme cu aspect de platou relativ larg, orientat nord-est – sud-vest și clar individualizat în peisaj. În partea sa vestică este mărginit de viroagele torenților colectați de Valea Hotarului,

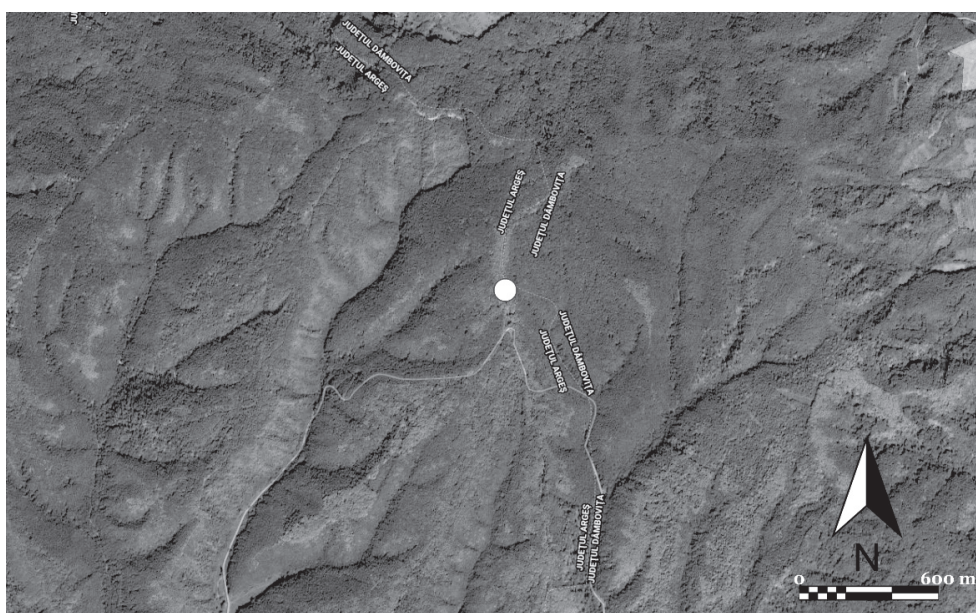


Fig. 1. Locul descoperirii pumnalului pe Google Earth.

electronică de baleiaj (SEM), cu un microscop electronic Tescan Vega II LMU, respectiv spectroscopie de raze X cu dispersie după energie, cu un spectometru AXS Bruker. Autorii mulțumesc și pe această cale doamnelor dr. Maria Mihalache și dr. Daniela Diaconu (ICN Pitești) pentru sprijinul acordat în determinarea compoziției chimice a piesei discutate aici.

iar către răsărit, unde delimitarea este și mai evidentă, de terenul accidentat al Cozii Cârcinovului, valea foarte adâncă a izvoarelor Cârcinovului (cota coboară până la 617 m) și care marchează în acest punct amintita limită dintre județele Argeș și Dâmbovița (fig. 2–3).

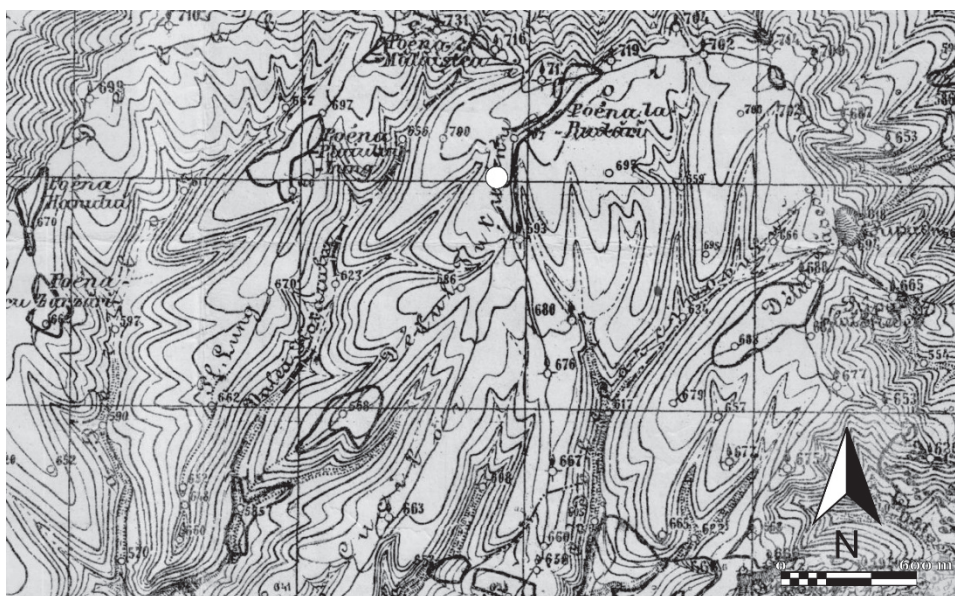


Fig. 2. Locul descoperii piesei pe Planurile Directoare de Tragere, Sc. 1:20.000.

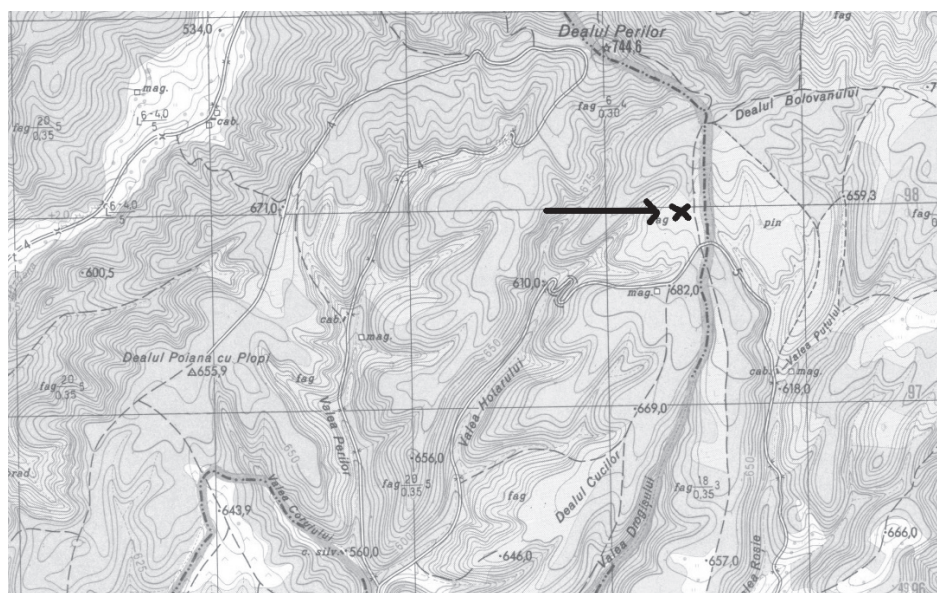


Fig. 3. Locul descoperirii piesei pe Harta Topografică Militară, Sc. 1:25.000.

Deși punctul descoperirii aparține teritorial județului Argeș (comunei Hârtiești), localitățile cele mai apropiate sunt în județul Dâmbovița: Oncești (com. Voinești), aflată la 2,7 km către est, și Cândești Vale (com. Cândești), la 3 km către est. Din județul Argeș, cel mai apropiat sat este Hârtiești (reședința comunei omonime), situat la 6 km către vest.

Verificarea zonei împădurite (fig. 4) în care s-a făcut descoperirea nu a relevat existența unor eventuale vestigii de locuire, fortificații sau amenajări funerare vizibile. Culmea largă și plată a dealului va fi avut în preistorie același rol de cale de comunicație pe direcția nord-sud pe care îl are și astăzi, când este străbătută de drumul forestier (ramificație către nord din DJ 702) în marginea căruia a fost găsit pumnalul. Totuși, pe versantul vestic al Cozii Cărcinovului (așadar pe teritoriul județului Argeș) se disting urmele unor vechi săpături, cu un aspect relativ ordonat, și care nu este exclus să fi avut caracter arheologic (secțiuni lăsate neastupate?). Nu am reușit să aflăm cine (arheolog?), când și în ce context ar fi putut realiza acolo posibilele sondaje.



Fig. 4. Imagine cu dealul împădurit unde a fost descoperit pumnalul; vedere către est. În plan secund, Coada Cărcinovului.

Întreaga zonă, către răsărit, pe teritoriul județului Dâmbovița, este punctată cu vestigii din epoca timpurie a bronzului, context arheologic în care poate fi plasat și pumnalul de pe Dealul Țuțuianu. La 3 km sud-est de punctul descoperirii, pe Dealul lui Istrate din Cândești Vale, este localizată o necropolă tumulară atribuită bronzului

timpuriu. Sondajele efectuate aici de Tiberiu Muscă, în 2001, au rămas inedite². Tot pe teritoriul satului Căndești Vale a fost semnalată o a doua necropolă de acest fel, în punctul *Livadă* (3 km către est de locul descoperirii pumnalului)³. Un tumul este localizat și la Gemenea-Brătulești (în punctul *Stejăriș*, aflat la 4,25 km spre nord-est de Dealul Țuțuianu)⁴, din aceeași localitate (punctul *Mâzgana*, 4 km est de locul găsirii pumnalului) provenind un topor plat cu marginile ridicate, de tip Glina⁵. De cealaltă parte, cele mai apropiate descoperiri din județul Argeș (piese izolate atribuite epocii bronzului, găsite pe teritoriul comunei Vulturești, circa 8 km către sud-vest), cu care pumnalul prezentat aici ar putea fi pus, ipotetic, în conexiune, oferă indicii mult mai vagi: un topor de piatră și roțițe din lut de la un car miniatural⁶.

ANALOGII ȘI DISCUȚII

Piesa (fig. 5) se încadrează în categoria pumnalelor cu nervură mediană pronunțată, prezente în diferite contexte la Dunărea de Jos. Acest tip de piesă a fost analizat relativ recent într-o contribuție care ne aduce în atenție șapte lame cu nervură mediană pronunțată de pe teritoriul României, descoperite la Apa Sărată, Brezoaia, Crivăț, Homorâciu, Malu cu Flori, Rusciori și o piesă dintr-o localitate necunoscută⁷.

Dacă adăugăm piesa de la Hârtiești celor amintite mai sus, obținem o mică serie de opt piese de acest tip, care pot fi comparate din punct de vedere al lungimii, lățimii maxime, greutateii și raportului lungime-lățime⁸. Din punct de vedere al lungimii⁹ (20 de cm), piesa de la Hârtiești se află exact la mijlocul seriei (fig. 6); lățimea maximă (4,5 cm) o plasează în capătul inferior al micii serii alcătuite (fig. 7), în timp ce din punct de vedere al greutateii ne aflăm tot în capătul inferior al seriei (fig. 8)¹⁰. Raportul lățime-lungime este 4,44, ceea ce plasează pumnalul de la Hârtiești în capătul superior al seriei, cu precizarea că două dintre piese nu au lungimea completă (fig. 9).

Din punct de vedere al compoziției chimice, piesa este din cupru, fără alte elemente în cantități semnificative¹¹. Dispunem de astfel de informații și în cazul altor piese din seria pusă în discuție aici: pumnalul de la Crivăț – 98,88% cupru, cu urme de

² Olteanu 2002, p. 72, nr. 16.13.058.003.

³ Olteanu 2002, p. 72, nr. 16.13.058.001.

⁴ Olteanu, Cârșina, Căprăroiu 2003, p. 137, nr. 16.81.135.

⁵ Muscă 1978–1979, p. 116, pl. 1/2.

⁶ Măndescu, Dumitrescu, Păduraru 2014, p. 192–193, nr. 582–583.

⁷ Popescu, Frînculeasa 2016, p. 73–88.

⁸ Despre pumnalul de la Malu cu Flori nu deținem niciun fel de informații, fiind doar menționat în literatura de specialitate (Schuster 1997, p. 195, 217, 224; Popescu, Frînculeasa 2016, p. 78).

⁹ Cu toate că piesele de la Rusciori și din localitatea necunoscută au o parte din lamă ruptă (către vârf), le-am introdus în statistică deoarece segmentul lipsă este destul de redus, astfel încât nu afectează reconstituirea plauzibilă a dimensiunilor.

¹⁰ Date despre greutatea pieselor cunoaștem numai pentru cinci exemplare.

¹¹ Vezi nota 1.

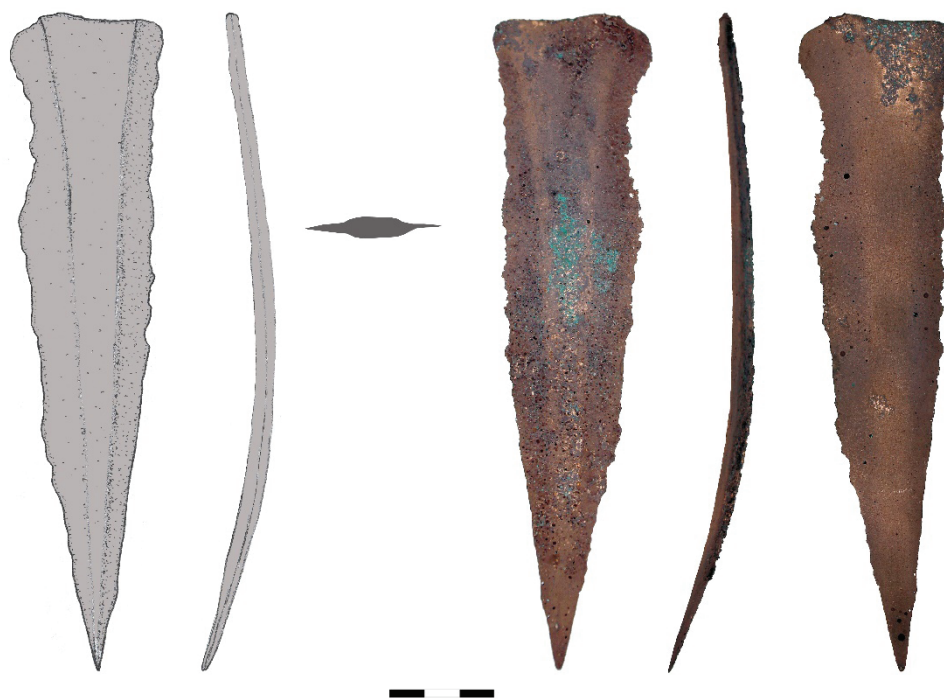


Fig. 5. Pumnalul de la Hârtiești, desen (C.E. Ștefan) și foto (D. Măndescu).

arsenic, plumb și argint¹², piesa de la Homorâciu a fost realizată din bronz, cu 6,3% staniu¹³, iar cele de la Rusciori și din localitatea necunoscută din cupru, cu diverse alte elemente în cantități mici (plumb, arsenic, staniu, antimoniu, nichel, bismut, argint)¹⁴.

Considerăm că piesa prezentată face parte din ceea ce a fost denumit grupul sau tipul Crivăț în literatura de specialitate, atât prin prisma formei și aspectului, cât și prin poziția sa topografică, lângă descoperirile de la Malu cu Flori și Apa Sărată, chiar în centrul descoperirilor de acest fel¹⁵.

Într-o contribuție relativ recentă, au fost discutate, cu argumente solide, posibilele funcții ale pumnalelor: de la armă la instrument de sacrificiu sau unealtă de tăiat și curățat¹⁶. Este de amintit și interesantul studiu al lui Skak-Nielsen, care susține că pumnalele erau folosite pentru sacrificarea animalelor în cadrul unor ceremonii¹⁷.

¹² Popescu, Frînculeasa 2016, p. 75.

¹³ Popescu, Frînculeasa 2016, p. 76.

¹⁴ Popescu, Frînculeasa 2016, p. 78–79.

¹⁵ Băjenaru 2014, p. 243–244; Popescu, Frînculeasa 2016, p. 79 și fig. 8.

¹⁶ Băjenaru, Popescu 2012, p. 403.

¹⁷ Skak-Nielsen 2009; Băjenaru, Popescu 2012, p. 404; Băjenaru 2013, p. 259.

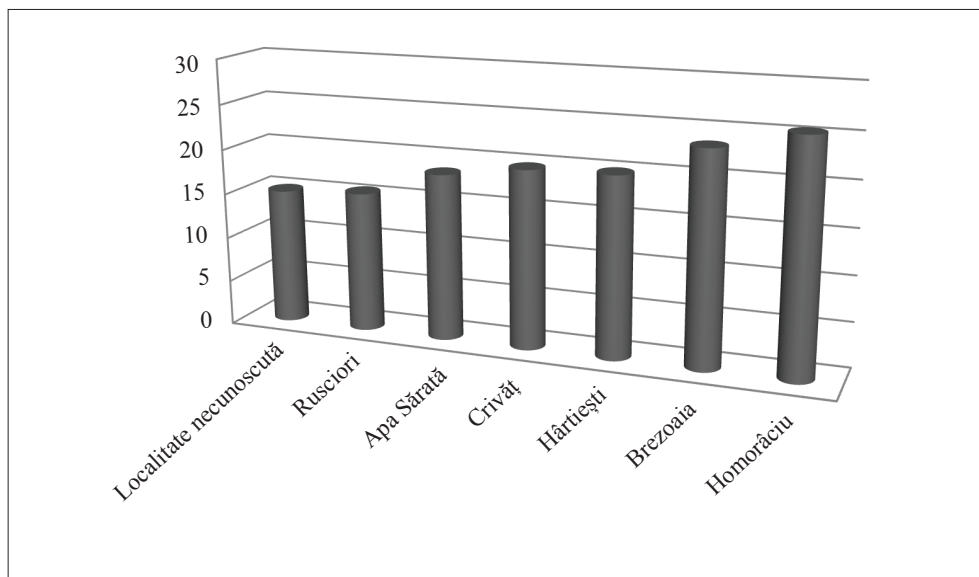


Fig. 6. Lungimea comparată a pumnalelor cu nervură mediană pronunțată.

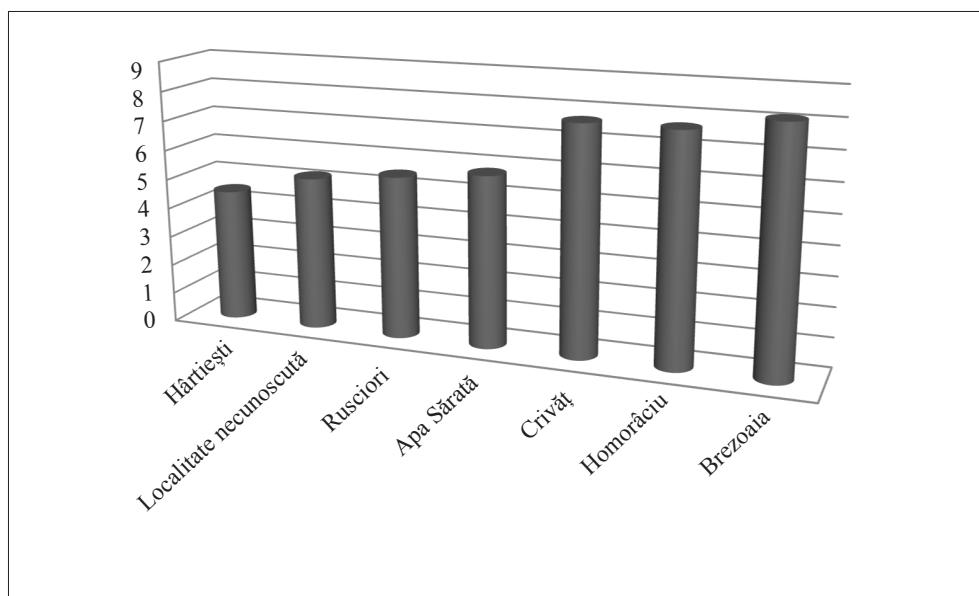


Fig. 7. Lățimea maximă comparată a pumnalelor cu nervură mediană pronunțată.

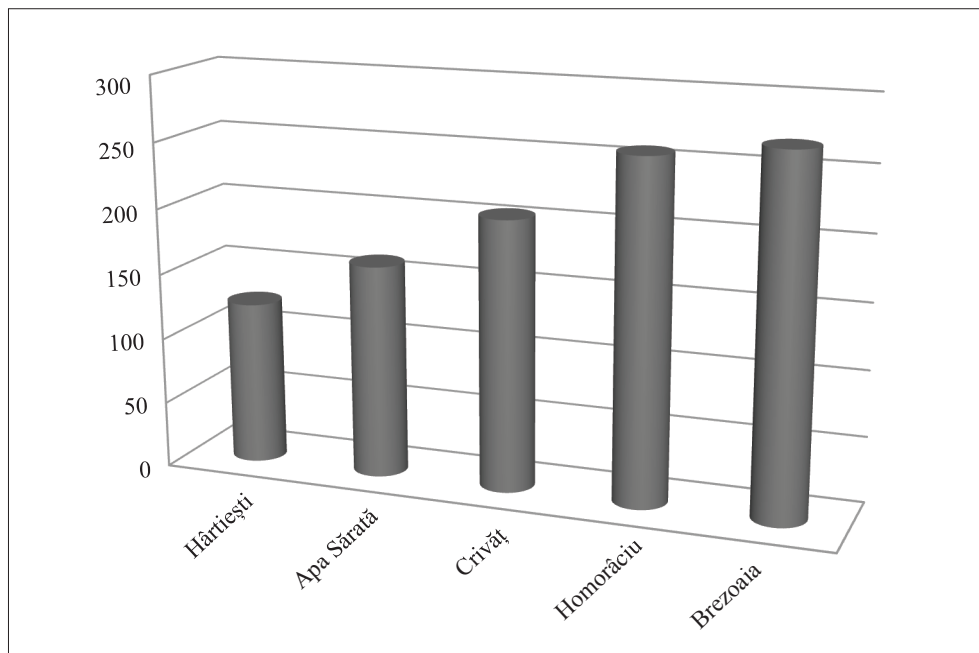


Fig. 8. Greutatea comparată a pumnalelor cu nervură mediană pronunțată.

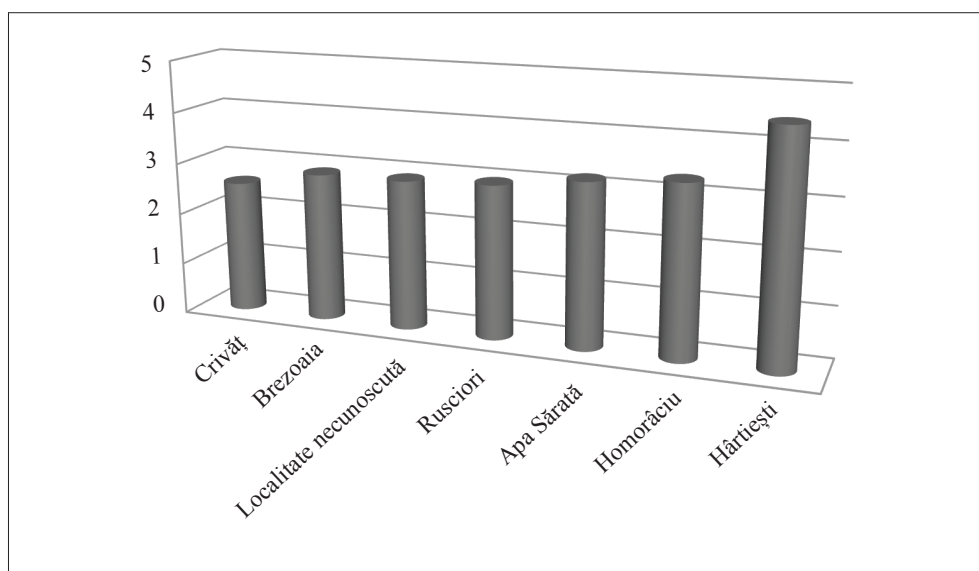


Fig. 9. Raportul lungime/lățime la pumnalele cu nervură mediană pronunțată.

Pentru utilizarea pumnalelor în cadrul unor activități cotidiene s-au pronunțat alți autori, aducând ca argument prezența acestor piese în așezări¹⁸.

Faptul că unele dintre pumnalele discutate aici au fost descoperite în morminte poate fi legat de statutul defunctului, iar cele descoperite izolat, pe locuri relativ înalte, pot fi considerate ofrande depuse pentru a câștiga favorurile unor zeități. Depunerea unei astfel de piese în mediul Coțofeni, la Bulbuc – *Pietrele Bulbucului*, jud. Alba, pledează tocmai în favoarea unor asemenea interpretări, locul respectiv jucând „...rolul unui punct de trecere, ca spațiu de control, dar și spațiu de inițiere...”¹⁹. Alte opinii, întemeiate pe compoziția chimică a pieselor, conduc către o interpretare a pumnalului ca armă cu valoare simbolică, cum este cazul piesei de la Poduri, un aliaj interesant de cupru și argint²⁰.

Un articol recent subliniază importanța compoziției chimice și a aliajelor folosite în producerea pumnalelor preistorice, pornind de la trei studii de caz din Elveția. Interpretarea autorilor merge mai degrabă pe linia folosirii acestor piese în activitățile cotidiene și, mai puțin, pe aceea a unor obiecte de prestigiu aparținând unor războinici²¹.

Cronologia pumnalelor cu nervură mediană pronunțată a fost stabilită cu aproximație între 2500–2200 BC pe baza asocierilor cu un tip ceramic specific (cana cu toartă asimetrică), bine datat la Dunărea mijlocie²².

CONCLUZII

Rezumând cele expuse mai sus, putem conchide că locurile de descoperire ale pumnalelor cu nervură mediană pronunțată se concentrează în centrul Munteniei, în contexte diverse (domestic, funerar, depozițional) și puteau îndeplini funcții la fel de diverse, de la cele banale din sfera cotidiană până la folosirea lor în cadrul unor ceremonii care vizau sacrificarea animalelor sau ca însemne ale statutului social.

Având în vedere valoarea deosebită a acestor obiecte în cadrul comunităților epocii bronzului de la Dunărea de Jos, dar și faptul că o mare parte dintre ele se concentrează în zona subcarpatică, nu excludem posibilitatea ca unele dintre acestea să reprezinte depuneri intenționate. Eventualele descoperiri viitoare vor putea clarifica acest aspect.

¹⁸ Schuster 1997, p. 143.

¹⁹ Ciută, Ciută 2015, p. 70.

²⁰ Munteanu, Dumitroaia 2010, p. 140.

²¹ Perucchetti, Northover, David-Elbiali 2020.

²² Popescu, Frînculeasa 2016, p. 81, 86, fig. 4.

BIBLIOGRAFIE

- Băjenaru 2013 R. Băjenaru, *Identități culturale, structuri de putere și conflict militar în nordul Peninsulei Balcanice în mileniiile IV-III a. Chr.*, București, 2013.
- Băjenaru 2014 R. Băjenaru, *Sfârșitul bronzului timpuriu în regiunea dintre Carpați și Dunăre*, Cluj-Napoca, 2014.
- Băjenaru, Popescu 2012 R. Băjenaru, A.-D. Popescu, *Pumnalele de metal cu limbă la mâner din bronzul timpuriu și mijlociu din spațiul carpato-dunărean/Poignards métalliques à languette au manche datant du Bronze ancien et moyen dans l'espace carpato-danubien*, în V. Sîrbu, S. Matei (eds.), *Un monument din Carpații Orientali cu reprezentări din Preistorie și Evul Mediu – Nucu-“Fundu Peșterii”, județul Buzău/Un monument des Carpates Orientales avec des représentations de la Préhistoire et du Moyen Âge – Nucu - « Fundu Peșterii », département de Buzău, Brăila*, 2021, p. 363–433.
- Ciută, Ciută 2015 M. Ciută, B. Ciută, *Un pumnal eneolitic din cupru descoperit la Bulbuc-Pietrele Bulbucului (com. Ceru-Băcăiști, jud. Alba)*, Terra Sebus 7, 2015, p. 59–72.
- Munteanu, Dumitroaia 2010 R. Munteanu, Gh. Dumitroaia, *Un pumnal din epoca bronzului descoperit la Poduri (jud. Bacău)*, SCIVA 61, 1–2, 2010, p. 133–141.
- Măndescu, Dumitrescu, Păduraru 2014 D. Măndescu, I. Dumitrescu, M., Păduraru, *Repertoriul arheologic al județului Argeș*, Brăila, 2014.
- Muscă 1978–1979 T. Muscă, *Contribuții privind metalurgia bronzului pe teritoriul României (partea I) – piese preistorice de bronz descoperite în jud. Dâmbovița, Valachica 10–11, 1978–1979*, p. 115–122.
- Olteanu 2002 Gh. Olteanu, *Repertoriul arheologic al județului Dâmbovița*, vol. I, A–M, Târgoviște, 2002.
- Olteanu, Cârștina, Căprăroiu 2003 Gh. Olteanu, O. Cârștina, D. Căprăroiu, *Repertoriul arheologic al județului Dâmbovița*, vol. II, N–V, Târgoviște, 2003.
- Perucchetti, Northover, David-Elbiali 2020 L. Perucchetti, J.P. Northover, M. David-Elbiali, *What is a dagger? A metallurgical interpretation of three metal daggers from western Switzerland dated from the Late Neolithic to the Early Bronze Age*, JAS: Reports 30, 2020, p. 1–10.
- Popescu, Frînculeasa 2016 A.-D. Popescu, A. Frînculeasa, *Versatile artefacts: some remarks concerning a few Early Bronze Age metal blades from the Lower Danube*, MCA S.N. 12, 2016, p. 73–88.
- Schuster 1997 C. Schuster, *Perioada timpurie a epocii bronzului în bazinele Argeșului și Ialomiței Superioare*, București, 1997.
- Skak-Nielsen 2009 N.V. Skak-Nielsen, *Flint and metal daggers in Scandinavia and other parts of Europe. A re-interpretation of their function in the Late Neolithic and Early Copper and Bronze Age*, Antiquity 83, 2009, p. 349–358.

A DAGGER WITH PROMINENT MIDRIB FROM HÂRTIEȘTI (ARGEȘ COUNTY)

ABSTRACT

The authors present in this note a copper dagger discovered by chance in Hârtiești commune, Argeș County. The piece belongs to the category of daggers with prominent midrib and was found on a hill, at the altitude of 682 m, most likely representing an intentional deposition. The typology, chronology and chorology of this type of dagger are briefly mentioned, but also the possible meanings of this item in the context of Early Bronze Age at the Lower Danube.

Keywords: Wallachia, Bronze Age, dagger, copper, deposition

LIST OF CAPTIONS

- Fig. 1. The place of dagger discovery on Google Earth.
- Fig. 2. The place of item discovery on the Artillery Firing Plans, Sc. 1:20.000.
- Fig. 3. The place of item discovery on the Military Topographic Map, Sc. 1:25.000.
- Fig. 4. Image with the wooded hill where the dagger was found; view to the east. Coadă Cârcinovului in the background.
- Fig. 5. The dagger from Hârtiești, drawing (C.E. Ștefan) and photo (D. Măndescu).
- Fig. 6. Compared length of the daggers with prominent midrib.
- Fig. 7. Compared maximum width of the daggers with prominent midrib.
- Fig. 8. Compared weight of the daggers with prominent midrib.
- Fig. 9. Length/width ratio of the daggers with prominent midrib.

ABREVIERI

ÄAT	Ägypten und Altes Testament: Studien zu Geschichte, Kultur und Religion Ägyptens und des Alten Testaments
ActaMN	Acta Musei Napocensis, Muzeul Național de Istorie a Transilvaniei, Cluj-Napoca
AD	Αρχαιολογικόν Δελτίον, Athens
AÉ	L'Année épigraphique, Paris, 1888–
AEM	Archäologisch-epigraphische Mitteilungen aus Österreich-Ungarn, Vienna, 1877–1897
AIAC	Anuarul Institutului de Studii Clasice, Cluj
AJHG	American Journal of Human Genetics
AJPA	American Journal of Physical Anthropology
AmAnthr	American Anthropologist
AMMR	Anuarul Muzeului Marinei Române, Constanța
AnB	Analele Banatului, Timișoara
AnȘUIași	Analele Științifice ale Universității „Alexandru Ioan Cuza”, Iași
Antiquity	Antiquity, University of York
Apulum	Apulum. Acta Musei Apulensis, Alba Iulia
ArchBulg	Archaeologia Bulgarica, Sofia
ArchRoz	Archaeologické Rozhledy, Praga
Argesis	Argesis. Muzeul județean Argeș, Pitești
Arhivele Olteniei	Arhivele Olteniei, Craiova
AUA–SH	Annales Universitatis Apulensis. Series Historica, Alba Iulia
Banatica	Banatica. Muzeul Banatului Montan, Reșița
BCMI	Buletinul Comisiunii Monumentelor Istorice, București
BÉ	Bulletin épigraphique in REG, Paris, 1888 –
BIAB	Bulletin de l'Institut archéologique bulgare, Sofia
BiblThrac	Bibliotheca Thracologica, București
BMI	Buletinul Monumentelor Istorice, București
I.British Mus.	<i>The Collection of Ancient Greek Inscriptions in the British Museum</i> , Oxford, 1874–1916
Byzantina	Byzantina. Annual review of the Centre for Byzantine Research, Aristotle University of Thessaloniki, Thessaloniki
I.Byzantion	A. Lajtar, <i>Die Inschriften von Byzantion. I. Die Inschriften</i> (IGSK 58), Bonn, 2000
CAH	Communicationes Archaeologicae Hungariae, Budapesta
CCA	Cronica Cercetărilor Arheologice din România
CCET	Zlatozara Gočeva, Manfred Oppermann, Nubar Hampartumian and Aleksandrina Cermanović-Kuzmanović. <i>Corpus cultus equitis Thracii</i> . 5 vols. « Études préliminaires aux religions orientales dans l'Empire romain », 74,1-5. Leiden 1979-1984. Vol. I, Zlatozara Gočeva und Manfred Oppermann, eds., <i>Monumenta orae Ponti Euxini Bulgariae</i> (1979); II,1-2, Zlatozara Gočeva und Manfred Oppermann, <i>Monumenta inter Danubium et Haemum reperta. 1. Durostorum et vicinia, regio oppidi Tolbuhin, Marcianopolis et vicinia, regio oppidi Sumen</i> (1981) and ... 2. <i>Regio oppidi Targoviste, Abrittus et vicinia, Sexaginta Prista et vicinia, Nicopolis ad Istrum et vicinia. Novae</i> (1984): IV. Nubar Hampartumian. <i>Moesia Inferior</i>

	(<i>Romanian section</i>) and <i>Dacia</i> (1979); V, Aleksandrina Cermanović-Kuzmanović, <i>Monumenta intra fines Iugoslaviae reperta</i> (1982)
CepR	Constantin C. Petolescu, <i>Cronica epigrafică a României</i> , SCIVA, București
Chiron	Chiron. Mitteilungen der Kommission für Alte Geschichte und Epigraphik des Deutschen Archäologischen Instituts, München
CIG	<i>Corpus Inscriptionum Graecarum</i> , Berlin
CIGD	Ligia Ruscu, <i>Corpus Inscriptionum Graecarum Dacicarum</i> , Debrecen, 2003
CIL	<i>Corpus Inscriptionum Latinarum</i> , Berlin, 1863–
CIMRM	J.M. Vermaseren, <i>Corpus Inscriptionum et Monumentorum Religionis Mithriacae</i> , 2 vol. 1956–1960
CIRB	V.V. Struve, <i>Corpus inscriptionum Regni Bosporani</i> , Moscow, 1965
CNA	Cronica Numismatică și Arheologică, București
Corinth VIII.3	J.H. Kent, <i>Corinth, VIII.3. The Inscriptions 1926–1950</i> , Princeton, 1966
Crisia	Crisia. Muzeul Țării Crișurilor, Oradea
CSA	Current Swedish Archaeology, Swedish Archaeological Society, Stockholm
Dacia	Dacia – Dacia. Recherches et Découvertes Archéologiques en Roumanie, București; Dacia N.S. (nouvelle série), Revue d'Archéologie et d'Histoire Ancienne, Académie Roumaine, Institut d'archéologie « V. Pârvan », București
Das Altertum	Das Altertum, Deutsche Akademie der Wissenschaften zu Berlin, Berlin
DNP	H. Cancik, H. Schneider (ed.), <i>Der neue Pauly. Enzyklopädie der Antike</i> , Stuttgart, Weimar, 1996–2003
EAIVR	<i>Enciclopedia arheologiei și istoriei vechi a României, A–C, D–L, M–Q</i> , București, 1994, 1996, 2000
EphemNap	Ephemeris Napocensis, Cluj-Napoca
Epigraphica	Epigraphica. Periodico Internazionale di Epigraphia
Fortunatae	Fortunatae. Revista Canaria de Filología, Cultura y Humanidades Clásicas, Universidad de la Laguna, San Cristóbal, Tenerife, Spania
I.Hierapolis	W. Judeich, <i>Inchriften</i> , in C. Humann, C. Cichorius, W. Judeich, F. Winter, <i>Altertümer von Hierapolis</i> , Berlin, 1898, p. 67–180
IDR	<i>Inscriptiones Daciae Romanae – Inscriptiile Daciei romane</i> , colecție coordonată de Dionisie M. Pippidi și Ioan Iosif Russu, București, I. <i>Introducere istorică și epigrafică – Diplomele militare – Tăblițele cerate</i> (Ioan Iosif Russu), 1975; II. <i>Oltenia și Muntenia</i> (Grigore Florescu și Constantin C. Petolescu), 1977; III/1. <i>Dacia Superior. Zona de sud-vest</i> (Ioan Iosif Russu, în colaborare cu Nicolae Gudea, Volker Wollmann și Milena Dușanić), 1977; III/2. <i>Ulpia Traiana Dacica (Sarmizegetusa)</i> (Ioan Iosif Russu, în colaborare cu Ioan Piso și Volker Wollmann), 1980; III/3. <i>Dacia Superior. Zona centrală (teritoriul dintre Ulpia Traiana, Micia, Apulum, Alburnus Maior, Valea Crișului)</i> (Ioan Iosif Russu, în colaborare cu Octavian Floca și Volker Wollmann), 1984; III/4. <i>Zona răsăriteană</i> (Ioan Iosif Russu), 1988; III/5 <i>Inscriptions d'Apulum</i> (deux fascicules, Ioan Piso), Paris, 2001 (Mémoires de l'Académie des Inscriptions et Belles Lettres, XXIV); III/6. <i>Apulum – Instrumentum domesticum</i> , București, 1999 (Cloșca L. Băluță)
IDRE	Constantin C. Petolescu, <i>Inscriptions de la Dacie romaine. Inscriptiones Daciae Romanae. Inscriptions externes concernant l'histoire de la Dacie (I^{er}-III^e siècles)</i> , I–II, Bucarest, 1996–2000
IG	<i>Inscriptiones Graecae</i> , Berlin, 1873–
IGB	Georgi Mihailov, <i>Inscriptiones Graecae in Bulgaria repertae</i> I–V, Sofia, 1956–1997

IGLR	Emilian Popescu, <i>Inscripțiile grecești și latine din secolele IV–XIII descoperite în România</i> , București, 1976
ILD	Constantin C. Petolescu, <i>Inscripții latine din Dacia</i> , I–II, București, 2005–2016
ILS	Hermann Dessau, <i>Inscriptiones Latinae Selectae</i> , Berlin, I (1892), II/1–2 (1906), III/1 (1914), III/2 (1916)
IMS I	M. Mirković, S. Dušanić, <i>Inscriptions de la Mésie Supérieure. I. Singidunum et le nord-ouest de la province</i> , Belgrade, 1976
ISM	<i>Inscriptiones Scythiae Minoris Graecae et Latinae – Inscripțiile din Sythia Minor</i> , București, I. <i>Histria și împrejurimile</i> (Dionisie M. Pippidi), 1983; II. <i>Tomis et territorium – Tomis și teritoriul său</i> (Iorgu Stoian), 1987; III. <i>Callatis et territorium – Callatis et son territoire</i> (Alexandru Avram), 1999; IV. <i>Tropaeum – Durostorum – Axiopolis</i> (Emilian Popescu), 2015; V. <i>Capidava – Troesmis – Noviodunum</i> (Emilia Doruțiu-Boilă), 1980; VI.2. <i>Supplementa 2. Tomis et territorium Tomis et son territoire</i> (Alexandru Avram, Maria Bărbulescu, Livia Buzoianu), 2018
Istros	Istros, Muzeul Brăilei „Carol I”, Brăila
JAHA	Journal of Ancient History and Archaeology, Cluj-Napoca
JAS	Journal of Archaeological Sciences, London – New York
LIMC V	<i>Lexicon Iconographicum Mythologiae Classicae</i> , vol. V. 1–2, Zürich – München, 1990.
LGPN I	P.M. Fraser, E. Matthews (eds.), <i>A Lexikon of Greek Personal Names, I. The Aegean Islands, Cyprus, Cyrenaica</i> , Oxford, 1987
LGPN II	M.J. Osborne, S.G. Byrne (eds.), <i>A Lexikon of Greek Personal Names, II. Attica</i> , Oxford, 1994
LGPN IV	P.M. Fraser, E. Matthews (eds.), <i>A Lexikon of Greek Personal Names, IV. Macedonia, Thrace, Northern Regions of the Black Sea</i> , Oxford, 2005
LGPN V A	T. Corsten (ed.), <i>A Lexikon of Greek Personal Names, V A. Coastal Asia Minor: Pontos to Ionia</i> , Oxford, 2010
LGPN V B	T. Corsten (ed.), <i>A Lexikon of Greek Personal Names, J.-S. Balzat, R. W. V. Catling, E. Chiricat, T. Corsten (eds.), V B. Coastal Asia Minor: Caria to Cilicia</i> , Oxford, 2014
LGPN V C	P.M. Fraser, E. Matthews (eds.), <i>A Lexikon of Greek Personal Names, J.-S. Balzat, R. W. V. Catling, E. Chiricat, T. Corsten (eds.), V C. Inland Asia Minor</i> , Oxford, 2018
Marisia	Marisia, Muzeul Județean Mureș, Târgu Mureș
MCA	Materiale și Cercetări Arheologice, București
I.Mus. Iznik	S. Şahin, <i>Katalog der antiken Inschriften des Museums von Iznik (Nikaia)</i> , I–II 1–3 (IGSK 9–10 1–3), Bonn, 1979–1987
O.Krok I	H. Cuvigny, <i>Ostraca de Krokodilô I. La correspondance militaire et sa circulation. Praesidia du désert de Bérénice II, O.Krok. 1–151</i> , Cairo, 2005
O.Krok II	A Bülow-Jacobsen, J.-L. Fournet, B. Redon, <i>Ostraca de Krokodilô II. La correspondance privée et les réseaux personnels de Philoklès, Apollôs et Ischyras. Praesidia du désert de Bérénice V, O.Krok 152–334</i> , Cairo, 2019
OLA	Orientalia Lovaniensia Analecta, Leuven
Oltenia	Oltenia. Studii și Comunicări, Craiova
PAT	Patrimonium Archaeologicum Transylvanicum, Cluj-Napoca/Paris – Budapesta
I.Perinthos	M.H. Sayar, <i>Perinthos-Herakleia (Marmara Ereğlisi) und Umgebung. Geschichte, Testimonien, griechische und lateinische Inschriften</i> , Vienna, 1998

Peuce	Peuce. Studii și cercetări de istorie și arheologie, Institutul de Cercetări Eco-Muzeale „Gavrilă Simion”, Tulcea
PIR ²	E. Groag <i>et alii</i> , <i>Prosopographia Imperii Romani</i> , 2nd ed., Berlin, 1933–.
Pontica	Pontica. Studii și materiale de istorie, arheologie și muzeografie, Muzeul de Istorie Națională și Arheologie, Constanța
RE	Pauly-Wissowa, <i>Real-Encyclopädie der Classischen Altertumswissenschaft</i> , Stuttgart, 1893–
RÉG	Revue des Études Grecques, Paris.
Revista Bistriței	Revista Bistriței, Bistrița
RICIS	L. Bricault, <i>Recueil des inscriptions concernant les cultes Isiaques</i> , Paris, 2005
RIU	<i>Römische Inschriften Ungarns</i> , Budapesta
RGZM	Barbara Pferdehirt, <i>Römische Militärdiplome und Entlassungsurkunden in der Sammlung des Römisch-Germanischen Zentralmuseums</i> , Mainz, 2004
RMD	Margaret M. Roxan, <i>Roman Military Diplomas</i> , London: I. <i>Roman Military Diplomas 1954–1977</i> , 1978; II. <i>Roman Military Diplomas 1978–1984</i> , 1985 ; III. <i>Roman Military Diplomas 1985–1993</i> , 1994; Margaret M. Roxan, P. Holder, <i>Roman Military Diplomas IV</i> , 2003; P. Holder, <i>Roman Military Diplomas V</i> , 2006
RMI	Revista Monumentelor Istorice, București
RMIA.SM	Revista Monumentelor Istorice și de Artă. Seria Monumente, București
RMM–MIA	Revista muzeelor și monumentelor. Monumente istorice și de artă, București
SCIM	Studii și Cercetări de Istorie Medie, București
SCIV(A)	Studii și Cercetări de Istorie Veche și Arheologie, București
SCN	Studii și Cercetări de Numismatică, București
SEG	<i>Supplementum Epigraphicum Graecum</i> , Leiden, 1923–
I.Smyrna	G. Petzl, <i>Die Inschriften von Smyrna</i> , I–II.1–2 (IGSK 23–24.1–2), Bonn, 1982–1990
SprawArch	Sprawozdania Archeologiczne, Wrocław-Varșovia-Cracovia
Starinar	Starinar, Belgrad
StComSatuMare	Studii și Comunicări, Satu Mare
StudiaUBB.Historia	Studia Universitatis „Babeș-Bolyai”. Studia Historia, Cluj-Napoca
StCl	Studii Clasice, București
TAM	<i>Tituli Asiae Minoris</i> , Vienna, 1901–
Terra Sebus	Terra Sebus. Acta Musei Sabesieinsis, Muzeul Municipal „Ioan Raica”, Sebeș
I.Thrake Aeg.	L.D. Loukopolou <i>et alii</i> , <i>Ἐπιγραφές τῆς Θράκης τοῦ Αἰγαίου μεταξύ τῶν ποταμῶν Νέστου καὶ Ἐβρου (Νομοὶ Ξάνθης, Ροδόπης καὶ Ἐβρου)</i> , Athens, 2005
Tyche	Tyche. Beiträge zur Alten Geschichte, Papyrologie und Epigraphik, Viena
Valachica	Valachica. Chronica Valachica. Studii și materiale de istorie, Muzeul Județean Dâmbovița, Târgoviște
VAMZ	Vjesnik Arheoloskog Muyeja u Zagrebu, Zagreb
VDI	Vestnik Drevnej Istorii, Moscova
YES	Yale Egyptological Seminar
Ziridava	Ziridava. Studia Archaeologica, Muzeul Județean Arad, Arad
ZPE	Zeitschrift für Papyrologie und Epigraphik, Bonn