

## DESCOPERIRILE DE EPOCĂ LA TÈNE DE LA PADEA, JUD. DOLJ

DOREL BONDOC

Articolul prezintă descoperirile întâmplătoare de **epocă La Tène**, de pe raza localității **Padea**, com. Drănic, jud. Dolj. Deși au fost găsite în urmă cu mai bine de patru decenii și deseori invocate în literatura de specialitate, cu câteva excepții notabile, piesele nu au văzut lumina tiparului. Catalogul pieselor conține 2 spade, 15 vârfuri de lănci și sulițe, un călcâi de suliță, 2 pumnale, 3 cuțite, 2 fibule, 1 monedă, 1 zăbală, 3 oale fragmentare, 1 cană și mai multe fragmente ceramice, așadar este vorba despre unul dintre cele mai semnificative loturi de piese din Oltenia aparținând celei de-a doua vârste a fierului, mai precis grupului **Padea-Panagjurski Kolonii**.

Deși modest ca mărime, condiții de conservare și dotări, punctul muzeistic din Padea, comuna Drănic, județul Dolj, deține una dintre cele mai importante colecții de antichități din a doua vârstă a fierului, din sud-vestul României. Este vorba despre spade, vârfuri de lănci și sulițe, pumnale, cuțite, zăbale și evident, ceramică, toate descoperite pe teritoriul acestei localități. În prezent, clădirea ce adăpostește punctul muzeistic este dărăpănată și nesigură, iar obiectele au fost mutate temporar în clădirea Școlii generale din Padea.

Din informațiile pe care le-am putut obține, piesele au fost descoperite întâmplător, începând cu anul 1966, cu ocazia plantării viței-de-vie în locul numit *Dealul viilor*. În acest punct ar fi existat o necropolă celtică plană, cu morminte de incinerare depuse în urne și în gropi, iar inventarul descoperit atunci ar fi constat în 5 vârfuri de lance, o sabie (?), 1 vârf de suliță, o zăbală, două fibule, o spadă dreaptă, 2 vârfuri de lance, 3 pumnale curbe (doar două au fost identificate de noi) și o cană realizată la roată<sup>1</sup>. Am văzut recent acest loc<sup>2</sup>, acoperit și în prezent cu culturi de viță-de-vie, intercalate de pășuni. Din informațiile obținute prin amabilitatea unor localnici, rezultă că acesta este locul unde s-au făcut descoperirile ce vor fi prezentate în articolul de față.

De unele obiecte s-a ocupat Vlad Zirra, cel care a publicat, pentru întâia oară, câteva piese celtice de la Padea. Se pare că *Dealul Viilor* a fost punctul unde reputatul cercetător chiar a efectuat săpături arheologice<sup>3</sup>. Nu cunoaștem însă rezultatele acestor cercetări. Alte trei morminte ar fi fost descoperite în anul 1969,

---

<sup>1</sup> Scurtă prezentare la V. Sîrbu, *Credințe și practici funerare, religioase și magice în lumea geto-dacilor*, Galați, 1993, p. 77.

<sup>2</sup> Cercetare făcută la data de 8 mai 2008.

<sup>3</sup> Informație V.V. Zirra.

ocazie cu care au fost aflate trei tuburi de înmănușare aparținând unor vârfuri de sulite<sup>4</sup>.

S-a mai pomenit și faptul că „în apropiere se află și o cetate geto-dacică necercetată”<sup>5</sup>. Cu prilejul unei deplasări la Padea, am avut ocazia să vizitez și acest loc, numit de localnici chiar *Cetate*<sup>6</sup>. Cu excepția câtorva fragmente ceramice neolitice și a unor fragmente de chirpic ars, nimic nu documentează aici o *cetate geto-dacică*, dar acest lucru ar mai trebui verificat și prin săpături arheologice.

Trecând în revistă și alte materiale depuse provizoriu într-o încăpere a școlii din Padea, am putut vedea că pe biletele din unele cutii cu fragmente ceramice de epocă La Tène, este notat ca loc de descoperire punctul „*Fântâna Beldei, pe versantul din stânga pârâului, la 500 nord de sat*”. Cu prilejul unei cercetări arheologice de suprafață, am putut recolta de la locul indicat fragmente ceramice contemporane cu cele despre care va fi vorba și în articolul de față. Posibilitatea ca unele materiale ceramice de epocă La Tène, din colecția punctului muzeistic Padea, să provină din locul *Fântâna Beldei* este foarte mare.

Săpături arheologice sistematice la Padea au fost efectuate și de către Marin Nica, cu precizarea însă că acestea s-au concentrat asupra vestigiilor neolitice<sup>7</sup>.

Din păcate, până în prezent, nu s-a procedat la studiul și publicarea în detaliu a descoperirilor celtice de la Padea, drept pentru care nu poate fi precizat numărul mormintelor. De la data descoperirii lor și până în prezent, numai câteva dintre aceste obiecte au beneficiat de atenția cercetătorilor. Este vorba despre studiile publicate de către Vlad Zirra<sup>8</sup>, conținând informații preluate ulterior și de alți cercetători<sup>9</sup>. În tabelul tipologic și cronologic întocmit de V. Zirra, în anul 1971, toate piesele de la Padea au fost plasate în perioada secolelor II-I a.Chr.<sup>10</sup>. O datare mai precisă a propus V. Sîrbu: a doua jumătate a secolului II-lea – prima jumătate a secolului I a.Chr.<sup>11</sup>. Cu excepția celor menționate mai sus, nu au fost publicate alte date arheologice concrete (săpături, complexe).

La patru decenii de la descoperirea pieselor, împreună cu cei care gestionează treburile localității Padea, am hotărât să facem demersurile necesare pentru

<sup>4</sup> Sîrbu, *loc. cit.*

<sup>5</sup> P. Gherghe, *Repertoriul informațiilor și descoperirilor arheologice din Oltenia. Epoca, Latène*, Craiova 2001, p. 90, nr. 229, cu bibliografia.

<sup>6</sup> Punctul mi-a fost arătat de localnicul Dumitru Voicu.

<sup>7</sup> M. Nica, T. Niță, *Dacia NS* 23, 1979, p. 31-64.

<sup>8</sup> V. Zirra, *Beiträge zur Kenntnis des keltischen Latène in Rumänien*, *Dacia NS* 15, 1971, p. 171-238; idem, *Le problème des Celtes dans l'espace du Bas-Danube*, *Thraco-Dacia* 1, 1976, p. 175-182; idem, *Latènezeitliche Trensens in Rumänien*, *HBArch* 8, 1981, p. 115-172.

<sup>9</sup> De exemplu Gherghe, *Mărturii ale prezenței scordiscilor și tracilor sud-dunăreni pe teritoriul Olteniei în secolele II-I î.e.n.*, *Analele Universității din Craiova* 14, 1984, p. 71, fig. 1 / 6-7; V. Sîrbu, A. Rustoiu, *Découvertes funéraires Géo-Daces du sud-ouest de la Roumanie (150 – 50 av. J.Ch.)*, în *Le Djerdap / Les Portes de Fer à la deuxième moitié du premier millénaire av. J.Ch. jusqu'aux guerres daciques*, Beograd, 1999, p. 77-91.

<sup>10</sup> Zirra, *Beiträge..*, p. 224, fig. 23.

<sup>11</sup> Sîrbu, *op.cit.*, p. 77, nr. 3.

restaurarea obiectelor de metal. La baza acestei decizii au stat deopotrivă starea de conservare precară a pieselor, importanța lor, precum și intenția declarată, dar nematerializată până în prezent a Primăriei comunei Drănic, de a sprijini reabilitarea punctului muzeistic de la Padea. Cu ocazia transportării obiectelor de la Padea la Muzeul Olteniei din Craiova, în vederea restaurării lor, am avut șansa de a studia toate aceste piese. Ele au fost fotografiate, desenate și cântărite. Totodată, piesele au fost restaurate, având o stare de conservare stabilă. Am decis să procedez la publicarea pieselor din dorința de a le introduce cât mai grabnic în circuitul științific. Sigur că ar fi fost de dorit ca prezentul studiu să beneficieze și de precizări obținute în urma unor săpături arheologice. Până atunci, însă, am considerat că publicația de față poate reprezenta un pas înainte. Graba întocmirii acestui catalog a survenit și ca urmare a sustragerii de-a lungul timpului, după anul 1989, a unor piese din colecția de la Padea, găzduită, după cum spuneam, în condiții improprii, fără măsuri de securitate. Am avut în vedere, în acest sens, salvarea și publicarea unor importante informații arheologice și chiar a pieselor în discuție. De altfel, muzeele sătești din întreaga Oltenie au cunoscut, după anul 1989, o stare de degradare continuă. Lipsa interesului profesional, dar și a fondurilor financiare, nepăsarea specialiștilor, ignoranța autorităților, vidul legislativ, pensionarea profesorilor în vârstă, adică exact a celor cărora li se datorează înființarea și existența acestor muzee, au contribuit și contribuie încă la această stare de lucruri. Fac aceste afirmații pe baza celor constatate de mine, de-a lungul a peste 10 ani de cercetări arheologice în Oltenia. Excepții notabile de la situația proastă, expusă sumar mai sus, fac muzeele sătești de la Desa, județul Dolj și Orlea, județul Olt, poate și puține altele pe care nu le cunosc. Cel de la Desa a fost organizat chiar de semnatarul acestor rânduri în anii 1998-1999<sup>12</sup>. Muzeul de la Orlea a fost organizat de învățătorii C. Cumpănașu și C. Iliescu, și protejat de autoritățile locale<sup>13</sup>.

Catalogul întocmit aici conține toate piesele pe care le-am putut vedea, studia, sau despre care am putut afla că au fost descoperite la Padea. Am acordat atenție în special pieselor de fier, în speță armelor, pe când în cazul vaselor ceramice, am selectat doar câteva care mi s-au părut semnificative. După cele publicate până în prezent<sup>14</sup>, de la Padea ar proveni trei pumnale curbe, dar eu am reușit să identific doar două astfel de obiecte. La Muzeul Olteniei din Craiova se găsesc câteva astfel de piese care au locul de descoperire necunoscut și este posibil ca una dintre acestea să provină de la Padea, întregindu-se astfel numărul cunoscut de trei pumnale, însă nu am găsit indicii în acest sens. Mai degrabă, menționarea a trei pumnale<sup>15</sup> ar putea să se refere la cele două identificate de mine, la care se mai

---

<sup>12</sup> D. Bondoc, *Colecția de arheologie a Muzeului școlar Desa, jud. Dolj*, Oltenia. Studii și comunicări. Arheologie-istorie, 11, 1999, p. 65-73.

<sup>13</sup> D. Tudor, *Oltenia romană*<sup>4</sup>, București, 1978, p. 20.

<sup>14</sup> Sîrbu, *Credințe și practici funerare...*, p. 77.

<sup>15</sup> *Ibidem*.

poate adăuga un cuțit. Cel mai consistent lot de obiecte dintre cele descoperite la Padea se află în prezent în custodia punctului muzeistic de pe raza acestei localități. Câteva piese se găsesc în colecția de arheologie clasică a Muzeului Olteniei Craiova. În sfârșit, două fibule au fost publicate schematic de către V. Zirra, fără a ști ceva despre soarta lor în prezent.

La finalul acestui prolog, ca de obicei, îmi fac cuvenita datorie de a menționa pe cei care m-au ajutat în demersul de față. Am beneficiat de întreg sprijinul profesorului Costache Constantin de la Școala generală din Padea, cel în custodia căruia se află în prezent piesele. Desenele au fost realizate de Violeta Stănescu și Ionela Mândră, iar procesarea computerizată a ilustrației a fost făcută de Daniela Popescu. Am purtat discuții cu Aurel Rustoiu, cu privire la cele două fibule, iar traducerea rezumatului în limba engleză a fost asigurată de Mihaela Pena. Sugestii și informații utile mi-au fost oferite cu amabilitate de către prof. dr. Mircea Babeș.

Tuturor, sincere mulțumiri.

## CATALOGUL PIESELOR

1. Spadă de fier cu teaca păstrată fragmentară. Piesă arsă și îndoită ritual, puternic afectată de procesul de coroziune. În punctul unde a fost îndoită, spada s-a rupt, astfel că în prezent piesa este fragmentată în două bucăți.

Vlad Zirra a prezentat inițial (în anul 1971) doar o schiță a buterolei spadei<sup>16</sup>, iar din cele două spade publicate ulterior, mai precis în 1976<sup>17</sup>, una pare a fi cea la care se face referire în aceste rânduri. Comparând ilustrațiile din cele două publicații se poate deduce cu probabilitatea de rigoare, că spada nr. 2 publicată de V. Zirra în anul 1976<sup>18</sup>, ar putea fi cea de față.

Teaca piesei s-a păstrat după cum spuneam fragmentar, împreună cu prinzătorul situat în apropierea mânerului. Din loc în loc a fost prevăzută cu „manșoane” de prindere, în vederea stabilității celor două foi de fier din care a fost realizată. Buterola are partea inferioară de formă triunghiulară, caracteristică pieselor celtice de acest tip din La Tène-ul mijlociu<sup>19</sup>. Aferent buterolei, s-a păstrat și un buton de formă rotundă, perforat la mijloc (în desenul publicat acum, am reconstituit și cel de-al doilea buton).

Prinzătorul de teacă este în partea superioară de forma unei „pastile” ovală lipită de corpul tecii, prelungită în jos cu o proeminență dreptunghiulară (2,5 x 1,1cm) ușor ridicată; prin spațiul dintre „ridicătura” respectivă și teacă se introducea centura/cureaua de care se atârna teaca. Un prinzător de teacă similar provine de la Osijek<sup>20</sup>. Partea inferioară a prinzătorului este ruptă, prin urmare acesta era ceva mai L. Lungimea prinzătorului de teacă este un criteriu important de datare a piesei; în cazul de față acest detaliu este tipic pentru perioada La Tène final<sup>21</sup>.

Lama spadei este încă bine ascuțită pe ambele părți și prezintă o nervură mediană proeminentă. De o parte și de alta a acestei nervuri, pe întreaga lungime a spadei se află două caneluri. Vârful lamei

<sup>16</sup> Zirra, *op. cit.*, p. 224, abb. 23/22.

<sup>17</sup> Idem, *Le problème des Celtes...*, p. 180, fig. 4/1-2.

<sup>18</sup> *Ibidem*, fig. 4/2.

<sup>19</sup> J. L. Brunaux, B. Lambot, *Guerre et armement chez les Gaulois 450 – 52 av. J-C*, Paris, 1987, p. 124; buterolă analoagă cu cea despre care discutăm, la p. 125, fig. 16.

<sup>20</sup> M. Guštin, *Die Kelten in Jugoslawien. Übersicht über das archäologische Fundgut*, JahrbRGZM 31, 1984, p. 320, fig. 10 B/1.

<sup>21</sup> Brunaux, Lambot, *op. cit.*, p. 122.

este rotund, fapt ce denotă că spada în discuție era utilă numai pentru lovit și tăiat și în nici un caz pentru împuns. Spadele de acest tip, adică cele care au vârful rotunjit, având marginile paralele și lama alungită, sunt arme specifice La Tène-ului târziu<sup>22</sup>.

Mânerul spadei va fi avut forma unui manșon din os sau mai probabil lemn, fixat peste o limbă de fier, cu secțiunea romboidală. Pentru stabilitatea mânerului, la extremitatea limbii de fier a fost atașată o piesă de formă tubulară cu un buton la capăt.

Analogiile existente, pe care le-am menționat mai sus, permit datarea spadei cândva la sfârșitul secolului al II-lea – începutul secolului I a.Chr. Desenul piesei prezentat în paginile acestei lucrări redă o vedere desfășurată a piesei, alături de vederea laterală, care arată modul cum piesa a fost îndoită ritual în antichitate.

Dimensiuni: lung. – 102 cm; lat. max. – 6 cm; mâner – 18 cm; lung. păstrată a prinzătorului de teacă – 7,5 cm. Greut. actuală a spadei (fără teacă) – 565 g. Punctul muzeistic Padea (fig. 1/1).

2. Spadă de fier. Piesă descoperită în anul 1968. Înainte de a fi îngropată, a fost arsă și apoi îndoită în trei; este probabil că cel care a descoperit-o a procedat la îndreptarea sa, prilej cu care treimea superioară s-a rupt. În decursul timpului piesa fost puternic afectată de procesul de coroziune.

Din teacă s-a păstrat doar un fragment de la partea superioară a lamei spadei, imediat sub mâner; lungimea fragmentului de teacă păstrat este de 11,5 cm. Teaca a fost realizată din două plăci de fier. Pentru fixare, foile tecii au fost strânse pe margini în formă de jgheab. Teaca a fost decorată cu două barete în forma literei S, care unesc marginile tecii<sup>23</sup>.

Lama are marginile tăioase și nervură mediană. Ruptura treimii superioare a piesei, de care am pomenit mai sus, mi-a dat posibilitatea unei examinări atente a secțiunii lamei și prin urmare, a modului de realizare a spadei. Cel puțin lama (poate și restul piesei !) a fost realizată prin lipirea (sudarea) a două fâșii de fier, după care piesa a fost finalizată prin prelucrare și baterie la cald. Vârful este rotund, fapt ce denotă că spada era folosită doar pentru operațiunile de lovire și tăiere, însă nu și la împuns. Acest fapt, dimensiunile sale, precum și caracteristicile tehnice arată că piesa este similară cu cea prezentată anterior și aparține din punct de vedere cronologic La Tène-ului târziu<sup>24</sup>.

Mânerul are secțiunea romboidală și se termină într-un buton, fapt care dovedește în opinia autorului acestor rânduri că era realizat dintr-un alt material, cel mai probabil din lemn sau os. În partea sa inferioară, mânerul prezintă o gardă cu marginile răsfrânte arcuit până la lățimea maximă a lamei spadei.

Un desen de mici dimensiuni al piesei se regăsește în schema tipologică și cronologică întocmită de V. Zirra în anul 1971; în cadrul acestei scheme, spada a fost plasată în a doua jumătate a subfazei La Tène C 2 – prima jumătate a subfazei La Tène D 1<sup>25</sup>. Prin urmare, piesa se poate data fără probleme la sfârșitul secolului II-începutul secolului I a.Chr. Ornamentul de pe teacă are analogii și în subafaza La Tène D2<sup>26</sup>, motiv de a crede că datarea la începutul secolului I a.Chr. este mai aproape de adevăr. Deoarece Vlad Zirra a publicat doar un desen schematic și foarte mic al piesei<sup>27</sup>, am procedat la redesenarea și republicarea piesei.

Dimensiunile piesei sunt apropiate de cele ale spadei prezentate anterior, și anume: lung. – 104 cm; lat. max. – 6 cm; lung. mâner – 18 cm. Greut. actuală - 761 g (este vorba despre greutatea spadei, dar și a fragmentului de teacă păstrat; cele două piese nu au putut fi despărțite și cântărite separat). Punctul muzeistic Padea (fig. 1/2).

3. Vârf de lance de fier. Piesă arsă și îndoită ritual de mai multe ori, motiv pentru care în prezent este fragmentată în trei bucăți. Lama piesei este foliformă, cu secțiune romboidală și nervură mediană proeminentă. Tubul de înmănușare este rotund în secțiune și prezintă la 2,3 cm de capătul inferior, două orificii practicate în scopul fixării unei hampe de lemn, cu ajutorul unor cuie.

<sup>22</sup> *Ibidem*, p. 120.

<sup>23</sup> Un motiv similar se găsește pe o piesă prezentată de Brunaux, Lambot, *op.cit.*, p. 123, fig. 11.

<sup>24</sup> *Ibidem*, p. 120.

<sup>25</sup> Zirra, *Beiträge...*, fig. 23/20.

<sup>26</sup> Brunaux, Lambot, *op.cit.*, p. 122 și p. 123, fig. 11.

<sup>27</sup> Zirra, *op.cit.*, p. 224, fig. 23/20.

Dimensiuni: lung. – 72,5 cm; lung. mâner – 10 cm; lat. max. a lamei – 8,2 cm; diam. max. al tubului de înmănușare – 2,2 cm. Greut. actuală – 542 g. Punctul muzeistic Padea (fig. 2/3).

4. Vârf de lance de fier. Descoperire întâmplătoare făcută în anul 1966. Piesă arsă și puternic afectată de coroziune. Starea de conservare a piesei este mediocră: partea inferioară a tubului de înmănușare este ruptă, iar lama este deteriorată. Lama foliiformă, rombică în secțiune, iar tubul de înmănușare cu secțiunea rotundă. Dimensiuni: lung. păstrată – 38,5 cm; lat. max. păstrată a lamei – 3,7 cm; diam. păstrat al tubului de înmănușare – 1,8 cm. Greut. actuală – 175 g. Punctul muzeistic Padea (fig. 2/4).

5. Vârf de lance de fier. Piesă descoperită întâmplător în anul 1966. A fost ars, fapt ce a determinat ulterior un proces accentuat de coroziune. Tubul de înmănușare rotund în secțiune, a fost serios deteriorat (în prezent este aproape distrus !). Lama foliiformă are secțiunea rombică, iar marginile sunt deteriorate pe alocuri. Dimensiuni: lung. păstrată – 42,5 cm; lat. max a lamei – 5 cm. Greut. actuală – 242 g. Punctul muzeistic Padea (fig. 2/5).

6. Vârf de lance de fier. Piesă arsă și afectată de procesul de coroziune. A fost îndoită ritual în antichitate; în prezent este dreaptă, fiind îndeprtată probabil de către descoperitor. Partea inferioară a tubului de înmănușare este deteriorată. Lama foliiformă, rombică în secțiune, cu nervură mediană. Tub de înmănușare rotund în secțiune. Dimensiuni: lung. actuală – 27,6 cm; lat. max. a lamei – 3,5 cm; lung. lamă – 17,8 cm; diam. maxim al tubului de înmănușare – 2 cm. Greut. actuală – 180 g. Punctul muzeistic Padea (fig. 3/6).

7. Vârf de lance de fier. Piesă descoperită întâmplător în anul 1966. A fost arsă și îndoită; în prezent este fragmentat în două bucăți. Lama este foliiformă, rombică în secțiune. Marginile sale sunt încă tăioase, iar vârful ascuțit. Tubul de înmănușare este rotund în secțiune. În punctul de sudură al lamei cu tubul, piesa are secțiunea de formă pătrată. Dimensiuni: lung. desfășurată – 49,5 cm; lat. lamă – 4,5 cm; diam. tub – 2cm; lung. tub – 14cm. Greut. actuală – 320 g. Punctul muzeistic Padea (fig. 3/7).

8. Vârf de lance de fier. Piesă arsă, cu suprafața afectată de procesul de coroziune. Lamă foliiformă cu nervură mediană și secțiunea rombică. Tubul de înmănușare este fațetat, hexagonal în secțiune, deformat puțin și corodat, cu fațetele aproape distruse.

Dimensiuni: lung. – 24,5 cm; lat. max. a lamei – 2,5 cm; lung. tub – 9,5cm. Greut. actuală – 169 g. Punctul muzeistic Padea (fig. 3/8).

9. Vârf de lance de fier. Piesă descoperită în anul 1968. A fost ars și îndoit ritual. Tubul de înmănușare se prezintă puternic deformat datorită operațiunii de îndoire. Detalii tehnice: lama foliiformă, rombică în secțiune; tub de înmănușare rotund în secțiune, cu orificii laterale de fixare a cozii. Orificiile se găsesc la 3,3cm de partea inferioară a tubului. Dimensiuni: lung. actuală – 31,2 cm; lat. max. a lamei – 5 cm; lung. lamă – 21cm. Greut. Actuală – 269 g. Punctul muzeistic Padea (fig. 4/9).

10. Vârf de suliță de fier. Piesă arsă, cu vârful și tubul de înmănușare deteriorate. Lama foliiformă, rombică în secțiune. Dimensiuni: lung. Păstrată – 16,8 cm; lat. max. a lamei – 2,8 cm; diametru tub – 1,4 cm. Greutate actuală – 177 g. Punctul muzeistic Padea (fig. 4/10).

11. Vârf de suliță de fier. A fost ars și apoi îndoit ritual în punctul de sudură a tubului cu lama. În timp, procesul de coroziune a afectat în mod grav piesa. Dimensiuni: lung. păstrată – 10,5 cm; lat. max. a lamei – 2,5 cm; diam. tub – 1,3 cm. Punctul muzeistic Padea (fig. 4/11).

12. Vârf de lance de fier<sup>28</sup>. Piesă arsă și îndoită ritual. Spre deosebire de tubul de înmănușare care este puțin deteriorat, lama are o structură deosebit de solidă și rezistentă. Vârful piesei este ușor îndoit și în prezent. Lama este foliiformă, rombică în secțiune, cu nervură mediană proeminentă. Tubul de înmănușare are secțiunea de formă rotundă, iar zona de legătură a tubului cu lama are secțiunea de formă pătrată. Suprafața lamei și partea superioară a tubului au fost decorate cu puncte incizate, după cum urmează: câte două rânduri paralele de puncte incizate pe nervură și pe partea superioară a tubului, și un motiv linear realizat din puncte, pe pe marginea lamei. Pentru o mai bună ilustrare, am procedat la redesenarea piesei. Piesă databilă în sub-faza La Tène D 1, la începutul secolului I a.Chr.<sup>29</sup>.

Dimensiuni: lung. – 25 cm; lat. max. a lamei – 3,2 cm; L. tubului de înmănușare – 10,5 cm; diam. max. al tubului de înmănușare – 1,8 cm. Greut. actuală – 102 g. Punctul muzeistic Padea (fig. 5/12).

<sup>28</sup> Piesă publicată în două rânduri de către Zirra, *op.cit.*, p. 224, fig. 23/18; idem, *Le problème des Celtes...*, p. 180, fig. 4/6.

<sup>29</sup> Zirra, *Beiträge...*, fig. 23/18.

13. Vârf de lance de fier. Piesă descoperită în anul 1968. A fost arsă și apoi afectată de procesul de coroziune. Lama foliformă este puțin îndoită, cu nervură mediană proeminentă și secțiunea de formă rombică. Tubul de înmănușare are secțiunea de formă rotundă, și a fost prevăzut în părțile laterale cu orificii pentru fixarea cozii. Aceste orificii au diametrul de 0,4 cm, și au fost practicate la 2 cm de partea inferioară a tubului. Dimensiuni: lung. – 29 cm; lat. max. a lamei – 3,5 cm; diam. tub – 2 cm; lung. tub – 12 cm. Greut. actuală – 141 g. Punctul muzeistic Padea (fig. 5/13).

14. Vârf de lance de fier. Piesă descoperită în anul 1968. A fost arsă și afectată de procesul de coroziune. Piesă destul de asemănătoare cu cea prezentată anterior. Lama foliformă a fost îndoită ritual, dar cineva (probabil descoperitorul) a procedat ulterior la îndreptarea ei; prezintă o nervură mediană proeminentă și are secțiunea de formă rombică.

Tubul de înmănușare este rotund în secțiune și a fost prevăzut cu două orificii de fixare a cozii. Orificiile au diametrul de 0,3 cm și au fost practicate la 4,3 cm de capătul inferior al tubului. Dimensiuni: lung. – 27,5 cm; lat. max. a lamei – 3,8 cm; diam. tub – 1,7 cm; lung. tub – 11,7 cm. Greut. actuală – 115 g. Punctul muzeistic Padea (fig. 5/14).

15. Vârf de lance de fier. Piesă arsă și afectată de procesul de coroziune. A fost îndoită, dar în prezent este dreaptă (îndreptată probabil de către descoperitor !). Caracteristic tehnice: lama foliformă, rombică în secțiune, nervura mediană mult aplatizată, vârful rupt.

Tubul de înmănușare este de formă tronconică, rotund în secțiune, "întărit" la partea inferioară cu un inel. Pentru fixarea cozii, la partea inferioară a tubului la 2,5 cm de capăt, au fost practicate două orificii; foarte curios, pentru mai multă precizie în realizarea acestor orificii, au fost trasate două linii intersectate. Partea superioară a tubului a fost decorată cu un registru de linii incizate orizontale, încrucișate cu altele oblice.

Dimensiuni: lung. păstrată – 29 cm; lat. max. a lamei – 4,5 cm; diam. tub – 2 cm; lung. tub – 11,4 cm. Greut. actuală – 173 g. Punctul muzeistic Padea (fig. 6/15).

16. Vârf de suliță de fier. Piesă arsă, puțin îndoită și afectată de procesul de coroziune. Lama foliformă cu secțiunea de formă rombică și nervură mediană. Tubul de înmănușare fațetat, cu secțiunea hexagonală; în prezent fațetele nu se mai păstrează corespunzător. Dimensiuni: lung. – 21,7 cm; lat. max. a lamei – 2,5 cm; diam. tub – 1,4 cm. Greut. actuală – 125 g. Punctul muzeistic Padea (fig. 6/16).

17. Vârf de suliță de fier. Lamă foliformă cu nervură mediană și secțiunea de formă rombică. Tub de înmănușare cu secțiunea octogonală. Dimensiuni: lung. – 17,2 cm; lat. max. a lamei – 2,3 cm; gros. tub – 1,3 cm. Greut. actuală – 84 g. Punctul muzeistic Padea (fig. 6/17).

18. Călcâi de suliță de fier. Piesă arsă, deteriorată de procesul de coroziune. Tub cu secțiunea de formă rotundă. Dimensiuni: lung. – 10,6 cm; diam. tub – 1,5 cm. Punctul muzeistic Padea (fig. 7/18).

19. Pumnal de fier, cu lama de formă curbă de tip *sica*. Piesă fragmentară; partea inferioară a mânerului este ruptă. Una din fețele lamei prezintă un "canal" de scurgere a sângelui (*Blutrinne*). Lama cu tăișul spre interior, are secțiunea de formă triunghiulară, este încă extrem de ascuțită și în prezent, la fel și vârful. Mânerul pumnalului se prezintă sub forma unei tije cu secțiunea de formă dreptunghiulară, pe care se mai păstrează unul din niturile de fixare. Dimensiuni: lung. păstrată – 27,4 cm; lat. max. – 1,3 cm; gros. max. – 0,7 cm. Muzeul Olteniei Craiova, inv. vechi 7814 a (fig. 7/19).

20. Pumnal curb de tip *sica*, de fier<sup>30</sup>. Mânerul piesei a fost afectat de procesul de coroziune și ca atare, deteriorat. Lama are vârful și lama foarte ascuțite, cu tăișul spre interior, și este triunghiulară în secțiune. Pe suprafața sa se găsesc mai multe șanțuri de scurgere a sângelui. Desenul prezentat aici este unul nou, și nu cel publicat în literatura de specialitate. Dimensiuni: lung. – 28,3 cm; lat. – 1,7 cm. Muzeul Olteniei Craiova, inv. I 51604 (fig. 7/20).

21. Cuțit de fier, cu tăișul spre interior. Piesă fragmentară, arsă și corodată. Vârful este rupt. Dimensiuni: lung. actuală – 12,5 cm; lat. max. a lamei – 2,2 cm; gros. muchea lamei – 0,5 cm. Punctul muzeistic Padea (fig. 7/21).

22. Cuțit de fier, cu tăișul spre interior. Piesă similară cu cea prezentată anterior: fragmentară, arsă și afectată de procesul de coroziune. Vârful cuțitului este rupt. Mânerul a fost realizat din bară cu

<sup>30</sup> Idem, *Le probleme des Celtes...*, p. 180, fig. 4/8; Sirbu, Rustoiu, *op. cit.*, p. 81, fig. 4/3; Rustoiu, *Războinici și artizani de prestigiu în Dacia preromană*, Cluj-Napoca 2002, p. 168, fig. 4/3.

secțiunea dreptunghiulară. Dimensiuni: lung. actuală – 11,8 cm; lat. max. a lamei – 2,3 cm; gros. muchea lamei – 0,5 cm. Punctul muzeistic Padea (fig. 7/22).

23. Fragment din lama unui cuțit de fier, cu tăișul spre interior. Piesă arsă și afectată de procesul de coroziune. Dimensiuni păstrate: 5,6 x 1,9 cm; gros. muchea lamei – 0,5 cm. Punctul muzeistic Padea (fig. 7/23).

24. Fibulă de fier (*non vidi*, apud V. Zirra)<sup>31</sup>. Piesă realizată dintr-un singur fir de metal, cu corpul înalt și resortul bilateral. Piciorul este întors pe deasupra arcului, prezintă o nodozitate pe această prelungire, care se prindea de arc printr-un manșon ce nu s-a mai păstrat. Din desenul publicat nu pot fi deduse anumite caracteristici tehnice precum numărul spirelor sau forma arcului. Cred că piesa este apropiată variantei Gura Padinii, oricum uzitată în mediul Padea-Panagjurski Kolonii, și ca atare poate fi datată în perioada cuprinsă între a doua jumătate a secolului II a.Chr. – prima jumătate a secolului I a.Chr.<sup>32</sup>. Nu pot fi precizate dimensiunile și nici locul unde se află în prezent piesa (fig. 8/24).

25. Fibulă de fier (*non vidi*, apud V. Zirra)<sup>33</sup>. Piesă fragmentară realizată dintr-un singur fir de metal, cu corpul înalt, port-agrafa în formă de cadru și resortul bilateral (nu poate fi precizat numărul spirelor). Această fibulă seamănă cu o alta de la Orlea<sup>34</sup>. Secolul I a.Chr., cel mai probabil în prima jumătate<sup>35</sup>. Nu pot fi precizate dimensiunile și nici locul unde se află în prezent piesa (fig. 8/25).

26. Zăbală fragmentară de fier<sup>36</sup>. Piesă trecută prin foc și afectată de procesul de coroziune. Psaliile erau unite de un muștiuc format din două bare (cea din dreapta nu s-a păstrat), terminate la capete în două inele prin intermediul cărora cele două bare se articulau. Pe bara păstrată se află două rondule, intercalate de două mici piese tubulare. Spre extremitatea zăbalei, lângă psalia stângă, se mai găsește o piesă realizată tot din fier, sub forma literei omega; înălțimea acestei piese este de 10 cm. Destinația unor astfel de piese era aceea de a asigura, prin intermediul unor curele ce porneau de la acestea, o mai bună fixare a frâului și implicit o mai bună strunire a calului<sup>37</sup>.

Sub muștiuc se mai află o altă bară de fier cu secțiunea rotundă, lungă de 13 cm, a cărei menire era aceea de-a se fixa sub bărbia calului. Pentru asamblarea acestei bare, mijlocul psaliilor a fost bătut căpătând o formă dreptunghiulară. Câte două perforații au fost practicate în porțiunea dreptunghiulară a psaliilor, cel de-al doilea rând de perforații fiind destinat mutării barei de sub bărbia calului, în cazul în care amplasarea sa, în primul rând, nu ar fi fost posibilă dacă maxilarul calului ar fi fost mai mare.

Psaliile au fost realizate din bare masive de fier și au înălțimea de 20,5 cm. Capetele superioare au fost perforate în vederea fixării muștiucului. La mijloc, psaliile prezintă o porțiune dreptunghiulară (3,5 x 2,6 cm) cu câte două orificii pe fiecare, destinate amplasării barei de sub bărbia calului. La partea inferioară, au fost bătute și îndoite, obținându-se în acest fel două bucle, de care sunt agățate două inele (diam. - 3 cm). Rolul acestor inele era deosebit de important; de aici se legau hățuri pe care călărețul le folosea în vederea strunirii calului. Întreg ansamblul zăbalei este destul de solid. Un desen excelent al piesei a fost publicat de Vlad Zirra<sup>38</sup>, care ne-a și lăsat o schiță a modului de folosire a unor astfel de zăbale<sup>39</sup> (fig. 26a). Acest gen de zăbale a fost datat larg în răstimpul cuprins între sfârșitul secolului al III-lea și începutul secolului I a.Chr.<sup>40</sup>. În schimb, piesa de la Padea a fost "plasată" cronologic de către Vlad Zirra la începutul secolului I a.Chr.<sup>41</sup>. Punctul muzeistic Padea. (fig. 8/26).

<sup>31</sup> Zirra, *Beiträge...*, p. 224, fig. 23/8.

<sup>32</sup> Rustoiu, *Fibulele din Dacia preromană (sec. II î.e.n. – I e.n.)*, București, 1997, p. 35.

<sup>33</sup> Zirra, *op.cit.*, p. 224, fig. 23/8.

<sup>34</sup> C.S. Nicolaescu-Ploșșor, *Antiquités celtiques en Olténie*, Dacia 11-12, 1945-1947, p. 30, fig. 3.

<sup>35</sup> Rustoiu, *op.cit.*, p. 39-40.

<sup>36</sup> Zirra, *op.cit.*, p. 224, fig. 23/16; idem, HBArch p. 163, fig. 4/2; W. M. Werner, *Eisenzeitliche Trenschen an der unteren und mittleren Donau*, PBF XVI, 4, 1988, p. 93, nr. 307; Rustoiu, *Războinici și artizani...*, p. 170, fig. 6/3.

<sup>37</sup> Pentru analogii, vezi Werner, *op. cit.*, pl. 37-42.

<sup>38</sup> Zirra, HBArch p. 163, fig. 4/2.

<sup>39</sup> *Ibidem*, p. 164.

<sup>40</sup> Werner, *op.cit.*, p. 98-101; idem, ArchKor 15, 1985, 4, p. 477.

<sup>41</sup> Zirra, *Beiträge...*, p. 224, fig. 23/16.



27. Denar roman republican de argint. Greut. – 5 g. Diam. – 1,8 cm. Crawford p. 372, nr. 357 / 1b. Roma, anul 83 a.Chr. (determinare făcută de Toma Rădulescu).

Av. Cap Venus spre dreapta, purtând diademă. Sub aceasta, numele consulului C. Norbanus. În stânga reprezentării se găsește marca de control: CCIII; Rv. Spicul de grâu, mănunchiul de fascii și caduceul. Pe margine, o bordură perlată.

Nu am putut afla locul, data și contextul descoperirii piesei. Este însă posibil ca moneda să poată fi pusă în legătură cu lotul de arme de la Padea. Cel puțin datarea monedei concordă cu cea a spadelor și a celor două fibule. Punctul muzeistic Padea (fig. 8/27).

28. Partea inferioară a unei oale, realizată cu mâna din pastă zgrunțuroasă de culoare gălbui-cărămizie. Fundul vasului este drept, iar peretele are grosimea de 1 cm. Dimensiuni: î. păstrată – 8 cm; diam. Fund. – 9 cm. Punctul muzeistic Padea (fig. 9/28).

29. Fragment din gâtul unei oale, fabricată la roată din pastă fină de culoare gri-cenușie. S-a mai păstrat și un fragment din toarta vasului. Pentru decor, două caneluri orizontale au fost trasate pe gâtul piesei. Dimensiuni: 14 x 8,5 cm; diam. probabil al gâtului vasului – 11,5 cm; gros. perete – 1 cm. Punctul muzeistic Padea (fig. 9/29).

30. Fragment de oală, executată cu mâna din pastă zgrunțuroasă de culoare gălbui-cărămizie. Pe suprafața piesei au fost aplicate “brăie” alveolate în stilul ceramicii de epocă La Tène din Dacia. De asemenea, a fost prevăzută și o apucătoare. Grosimea peretelui este de 1 cm. Dimensiuni: 12 x 11 cm; dimensiuni apucătoare: 5 x 3 cm. Punctul muzeistic Padea (fig. 9/30).

31. Fragment ceramic realizat la roată din pastă semifină de culoare gri-cenușie, cu pietricele în compoziție. Piesa provine din corpul unui vas, cel mai probabil o oală. Pe suprafața fragmentului ceramic au fost trasate (incizate) înainte de ardere, motive unghiulare și în val. Aceste motive sunt alcătuite din mai multe linii. Adâncimea inciziilor nu este constantă. Dimensiuni: 6,6 x 4 cm. Muzeul Olteniei Craiova (fig. 9/31).

32. Cană fragmentară cu o toartă<sup>42</sup>, fabricată la roată din pastă fină de culoare gri-cenușie. Toarta și partea superioară (gura) recipientului nu s-au păstrat. Vasul are corpul bombat, fundul inelar, gâtul decorat cu caneluri. Se poate lesne observa că pereții vasului nu sunt simetric dispuși față de centrul de greutate al vasului, de unde concluzia că în timpul realizării sale sau al arderii în cuptor, s-a produs o defecțiune.

Am utilizat în acest catalog desenul foarte bun publicat de Vlad Zirra<sup>43</sup>, pe care l-am dimensionat la scara 1/3. Vasul a fost datat de același cercetător la finele secolului al II-lea a. Chr.<sup>44</sup>. Dimensiuni: î. – 28 cm; diam. fund. – 9,5 cm. Punctul muzeistic Padea (fig. 9/32).

33. Toartă și fragment din buza unui vas, realizat cu mâna din pastă fină de culoare gri-cenușie. În raport cu buza vasului, toarta este supraînălțată. Dimensiuni: 7,3 x 7,2 cm. Punctul muzeistic Padea (fig. 10/33).

34. Toartă de vas, executat la roată din pastă semifină de culoare brună, cu nisip în compoziție. Dimensiuni: 5 x 4,3 cm; lat. toartă – 2,5 cm. Punctul muzeistic Padea (fig. 10/34).

35. Fragment din partea inferioară a unui vas, realizat la roată din pastă fină de culoare gri-cenușie. Dimensiuni: 8,2 x 2,2 cm. Punctul muzeistic Padea (fig. 10/35.)

36. Fragment din fundul unui vas, realizat la roată din pastă fină de culoare gri-cenușie. Dimensiuni: 14,5 x 5,6 cm. Punctul muzeistic Padea (fig. 10/36).

37. Șase fragmente ceramice atipice, realizate la roată din pastă fină de culoare gri-cenușie. Au aparținut unui vas de mari dimensiuni. Piese de diferite forme și dimensiuni. Fără ilustrație. Punctul muzeistic Padea.

38. Toartă fragmentară realizată în bandă, aparținând unui vas realizat la roată din pastă fină de culoare gri-cenușie. Canelură verticală pe suprafața exterioară. Dimensiuni: 7,6 x 3,4 x 1,6 cm. Punctul muzeistic Padea (fig. 10/38).

<sup>42</sup> *Ibidem*, p. 224, fig. 23/26; idem, *Le probleme des Celtes...*, p. 182, fig. 5/4; Sîrbu, Rustoiu, *op. cit.*, p. 84, fig. 11/1; Rustoiu, *Războinici și artizani...*, p. 174, fig. 10/1.

<sup>43</sup> Zirra, *loc.cit.*

<sup>44</sup> *Ibidem*, p. 224, fig. 23/26.

39. Toartă fragmentară aparținând unui vas realizat la roată din pastă fină de culoare gri-cenușie. Fragmentul păstrat provine din partea inferioară a torții. Este rotundă în secțiune. Dimensiuni: 7,5 x 3,9cm; diametru toartă – 2,4cm. Punctul muzeistic Padea (fig. 10/39).

40. Toartă fragmentară, aparținând unui vas realizat la roată din pastă fină de culoare gri-cenușie, cu fragmente de mică în compoziție. Dimensiuni: 5,8 x 3 x 1,6 cm. Punctul muzeistic Padea (fig. 10/40).

41. Toartă fragmentară realizată în bandă, aparținând unui vas realizat la roată din pastă fină de culoare gri-cenușie. Dimensiuni: 6,8 x 4,9 cm. Punctul muzeistic Padea (fig. 10/41).

42. Toartă fragmentară realizată în bandă, aparținând unui vas realizat la roată din pastă fină de culoare gri-cenușie. Canelură verticală pe suprafața piesei.

Dimensiuni: 6 x 3,7 x 1,8 cm. Punctul muzeistic Padea (fig. 10/42).

43. Toartă fragmentară realizată în bandă, aparținând unui vas realizat la roată din pastă fină de culoare gri-cenușie. Dimensiuni: 4,9 x 3,1 x 1,2 cm. Punctul muzeistic Padea (fig. 10/43).

44. Podoabă (?) de argint. Piesă arcuită sub forma unei gheare, cu baza de formă octogonală regulată. Pe măsură ce piesa urcă spre vârf, muchiile octogonului se pierd, astfel că vârful este aproape ascuțit. Pe suprafața bazei, în centrul acesteia, se găsește un punct adâncit. Semnificația piesei nu poate fi deocamdată precizată.

Dimensiuni: 3,9 x 2,2cm; dimensiuni bază: 0,9 x 0,9cm. Punctul muzeistic Padea (fig. 11/44).

## COMENTARIU ARHEOLOGIC ȘI ISTORIC

La finalul acestei prezentări, se impun câteva scurte considerații. Cele mai reprezentative dintre piesele din a doua vârstă a fierului descoperite la Padea sunt armele. Se poate observa lesne faptul că marea lor majoritate au fost deteriorate în mod deliberat: mai întâi arse și apoi îndoite ritual. Numărul mare de arme nu lasă îndoială asupra faptului că avem de-a face cu niște războinici aparținând grupeii culturale Padea-Pangjurski Kolonii<sup>45</sup>.

Pentru datarea descoperirilor pot fi luate în discuție cele două spade și fibule, știut fiind faptul că celelalte artefacte nu oferă foarte bune indicii cronologice. Spadele de tip celtic sunt unice în felul lor, prin formă, dimensiuni și modul în care au fost arse și îndoite ritual. Este de admis că o astfel de spadă a avut o scurtă circulație în timp.

Un reper de datare ar putea fi oferit de moneda emisă la Roma în anul 83 a.Chr. Din păcate nu cunoaștem contextul descoperirii sale. În cazul în care moneda poate fi pusă în legătură cu descoperirile de la Padea așa cum înclin să cred, atunci înmormântările cu depuneri de arme celtice erau practicate la data emiterii monedei. Sigur că trebuie admis faptul că de la data emiterii sale și până când va fi ajuns la Padea, va fi trecut ceva timp, drept care moneda ar putea fi considerată un post-quem foarte bun.

Problema cea mai delicată, pe care o ridică descoperirile de la Padea, este aceea a apartenenței etnice a posesorilor acestor obiecte<sup>46</sup>. Unele piese, mai cu

<sup>45</sup> Despre grupul Padea-Pangjurski Kolonii, vezi Z. Woźniak, *Wschodnie pogranicze kultury latènskiej*, Wrocław-Kraków-Gdańsk, 1974, p. 74-138; Zirra, *Le probleme des Celtes...*, p. 178 și urm.; Rustoiu, *Războinici și artizani...*, p. 11-62.

<sup>46</sup> Aceeași problemă ridicată de V. Sirbu, M. Arsenescu, *Dacian settlements and necropolises in southwestern Romania*, Acta Terrae Septemcastrensis 5, 2006, 1, p. 163.

seamă spadele, sunt categoric arme de origine celtică. Altele sunt obiecte ce pot fi puse pe seama autohtonilor geți și daci; mă refer aici la pumnalele curbe de tip sica. De asemenea, există și piese, cum ar fi zăbalele, ce aparțin civilizației tracilor de la sud de Dunăre. În sfârșit, există și o categorie de artefacte (fibulele) care au ajuns la locul descoperirii lor ca urmare a unor influențe culturale, pentru că erau la „modă”.

Nu încapă îndoială că spadele prezentate sunt obiecte de origine celtică, dar aceasta nu înseamnă în mod automat că posesorii lor îngropați la Padea ar fi fost celți. Trebuie admisă și posibilitatea ca astfel de arme să fi fost preluate și de alte etnii. Acest gen de spade este răspândit în întregul spațiu locuit de celți de-a lungul istoriei lor și dispune de o tipologie bine precizată<sup>47</sup>. Poate și din acest motiv, într-un repertoriu al descoperirilor funerare getice și dacice din sud-vestul României<sup>48</sup>, aceste piese au fost catalogate mai prudent drept spade de tip La Tène. Interesant este faptul că ele lipsesc aproape cu totul din Transilvania<sup>49</sup>, acolo unde de fapt a fost centrul puterii dacice. De notat, de asemenea, că astfel de spade nu apar pe Columna Traiană și nici pe monumentul de la Adamclisi; așadar în vremea războaielor daco-romane, ele nu se mai foloseau.

Pentru pumnalele cu lama curbă de tip *sica*, în general forma și tipul sunt destul de comune tracilor, dacilor și geților. Au avut o largă circulație în timp. Reprezentări ale lor se găsesc pe Columna Traiană, pe monumentul triumfal de la Adamclisi, pe stele funerare, bronzuri figurate și monede. Însuși regele Decebal a fost redat pe Columnă, sinucigându-se cu un astfel de pumnal. Sica a fost arma tradițională a tracilor, de unde și frecvența sa apariție pe monumentele ce redau gladiatori traci. Prin urmare, nu pare a fi nici o problemă în a acredita originea tracică a acestor pumnale. Descoperirea lor în număr mare și la nord de Dunăre atestă fără dubii folosirea lor deopotrivă și de către daci și geți. În pofida acestor evidențe, trebuie să constatăm că unele pumnale au fost arse și îndoite după ritualul celtic. Se poate însă observa că există unele mici diferențe între piesele catalogate drept arme certe dacice<sup>50</sup> și piesele din sud-vestul României, publicate de C.S. Nicolaescu-Ploșor, ca având o origine celtică<sup>51</sup>. Cele aparținând categoriei din urmă, se regăsesc pe o arie geografică mai largă, corespunzând sud-vestului României și nord-vestului Bulgariei. O analiză a lor a fost făcută în urmă cu aproape trei decenii<sup>52</sup>, fiind catalogate drept pumnale traco-daco-ilire. Mai de curând, problematica acestor arme a fost reluată<sup>53</sup>. Observând că cea mai mare parte a descoperirilor de astfel de pumnale se concentrează în sudul Olteniei și în nord-vestul Bulgariei, în regiunea Vraca, se poate afirma că pumnalele cu lama

<sup>47</sup> Brunaux, Lambot, *op.cit.*

<sup>48</sup> Sîrbu, Rustoiu, *op.cit.*, p. 80.

<sup>49</sup> I. Glodariu, E. Iaroslavschi, *Civilizația fierului la daci (sec. II î.e.n.– I e.n.)*, Cluj-Napoca, 1979.

<sup>50</sup> Glodariu, Iaroslavschi, *op.cit.*, p. 139.

<sup>51</sup> Nicolaescu-Ploșor, *op.cit.*

<sup>52</sup> S. v. Schnurbein, *Germania* 57, 1979, p. 117-134

<sup>53</sup> Rustoiu, *Thracian sica and Dacian falx. The history of a 'national' weapon*, în *Dacia Felix. Studia Michaeli Bărbulescu oblata*, Cluj-Napoca 2007, p. 67-82.

curbă de tip *sica* au devenit la un moment dat specifice faciesului Padea-Panaggiurski Kolonii<sup>54</sup>. O descoperire de dată recentă din Bulgaria, care conține și două astfel de pumnale a fost datată în secolul al II-lea a.Chr.<sup>55</sup>. O datare mai largă a fost propusă pentru descoperiri similare de la Rast, județul Dolj: secolele II-I a.Chr.<sup>56</sup>.

Vârfurile de lănci și sulițe, de diverse forme și dimensiuni, au fost comune atât dacilor, cât și celților. Arderea și îndoirea rituală a unora dintre ele reprezintă un obicei de origine celtică. Prof. M. Babeș mi-a sugerat că anumite piese - cele cu nervura mediană foarte proeminentă - ar putea fi datate mai timpuriu. Urmare acestei sugestii, am comparat acest gen de piese cu unele vârfuri de lance descoperite în context hallstattian la Balta Verde și Gogoșu<sup>57</sup>. Într-adevăr, asemănarea este absolut izbitoare, fapt ce ar putea fi explicat poate, prin perpetuarea peste secole a unui anumit tip de armă.

De remarcat faptul că unul dintre vârfurile de lance de la Padea, este vorba despre piesa nr. 3 din catalogul de față, are 72,5cm lungime. Ținând cont și de faptul că lancea era prevăzută și cu un călcâi de fier, destinat fixării piesei în pământ, un calcul elementar arată că lungimea totală a unei lănci putea ajunge până la 2,5-3 m, poate mai mult. Această ipoteză ar putea fi valabilă doar pentru vârfurile mai lungi.

Nici zăbalele nu ne ajută prea mult la stabilirea etnicului proprietarilor lor. Este vorba despre piese care au o circulație mai lungă în timp și spațiu, și nu sunt neapărat caracteristice unui anumit grup etnic. Prezența lor în număr mare într-un anumit spațiu, l-a determinat pe W. Werner să le numească zăbale „de tip tracic”.

Ceramica este reprezentată prin cele două categorii principale: prima realizată la roată, cealaltă cu mâna. Ar fi atrăgătoare ipoteza că o anumită categorie poate fi pusă pe seama celților, iar cealaltă pe seama autohtonilor, însă nu se poate afirma acest lucru. Ambele categorii ceramice par să fi fost folosite ca urne sau ofrande funerare<sup>58</sup>. Ceramică dacică realizată cu mâna în mediul scordisc nu mai este de mult o noutate; de pildă, la Gomolava s-a găsit un număr apreciabil de vase pe care arheologii români le numesc „cești dacice”, denumire adoptată și acceptată și de cercetătorii sârbi<sup>59</sup>. O altă observație ce trebuie făcută este aceea că de la Padea nu provine până în prezent nici măcar o „ceașcă dacică”; ar putea fi însă vorba și despre o carență a cercetărilor. Pe de altă parte, ceramica realizată la roată specifică epocii La Tène, prezentată în catalogul de față, este de asemenea prezentă în mediul scordisc din Serbia<sup>60</sup>.

<sup>54</sup> D. Spânu, SCIVA, 52-53, 2001-2002, p. 99.

<sup>55</sup> D. Katincharova, ArhSofia 44, 2003, 4, p. 5-13.

<sup>56</sup> E. Tudor, SCIV 19, 1968, 3, p. 523.

<sup>57</sup> D. Berciu, E. Comșa, Materiale 2, 1956, p. 251-490.

<sup>58</sup> Rustoiu, *Războinici și artizani...*, p. 18.

<sup>59</sup> B. Jovanović, M. Jovanović, *Gomolava. Naselje mladeg gvozdenog doba (Gomolava. Late La Tène settlement)*, Novi Sad-Beograd, 1988, p. 25, fig. 5; p. 86, fig. 13; P. Popović, *Le ceramique de La Tène finale sur les territoires des Scordisques (Ier siècle av n. è. – Ier siècle de n. è.)*, Starinar 50, 2000, p. 87, fig. 3.

<sup>60</sup> Popović, *op.cit.*, p. 91, fig. 5.

Tentația de a interpreta descoperirile de la Padea ca făcând parte dintr-un singur depozit este foarte mare. Anumite evidențe sugerează însă faptul că avem de-a face cu situații ușor diferite. Spuneam la începutul acestui demers că este vorba despre două puncte unde au fost descoperite piese de epocă La Tène: *Dealul viilor și Fântâna Beldei*. Mai mult, diferențele de formă și dimensiuni ale vârfurilor de sulite și lănci, lasă loc presupunerii că ar putea proveni din mai multe depozite. Dar aceste probleme de finețe, vor putea fi dezbătute cu o altă ocazie de către specialiști ai celei de-a doua vârste a fierului, pe măsura avansării cercetărilor.

\*

Din cele dezbătute sumar la o primă impresie ar reieși că etnicul grupului de la Padea reprezintă de fapt o mixtură: celți, traci, daci și alte etnii. Chestiunea care ar trebui elucidată, aceea a proprietarilor obiectelor descoperite la Padea, nu va putea fi însă rezolvată foarte curând, tocmai datorită diversității obiectelor descoperite aici: spade de tip celtic, pumnale traco-geto-dacice, zăbale tracice, ceramică lucrată cu mâna și la roată.

În urmă cu șase decenii, C.S. Nicolaescu-Plopșor aprecia drept celtice descoperirile de acest tip din Oltenia<sup>61</sup>. În încercarea de a explica prezența laolaltă a spadelor de tip celtic cu pumnalele traco-geto-dacice, a fost propusă și o soluție de compromis: geții și dacii ar fi preluat de la celți spada celtică, iar celții și-au însuși pumnalul curb de la cei dintâi<sup>62</sup>. Mai recent, V. Sîrbu a procedat la o departajare tranșantă din punct de vedere etnic, considerând că vestigiile de tip Padea-Pangjurski Kolonii din Oltenia, ar aparține unui grup daco-scordisc<sup>63</sup>. După A. Rustoiu, ar fi vorba în principal despre triburi de tribali, scordisci mici și daci<sup>64</sup>. În acest sens, de reținut informația lui Strabon<sup>65</sup>, care îi menționează la est de râul Morava, de-a lungul Dunării, pe scordiscii mici, moesi și tribali.

Cred că nu este lipsit de importanță ca alături de neamurile menționate mai sus, să fie specificat în mod explicit și cel al geților, ca făcând parte din conglomeratul etnic din cadrul grupului Padea-Pangjurski Kolonii. Faptul că în opinia lui Strabon, *geții sunt cei așezați spre Pont și spre răsărit, iar dacii, cei din partea potrivnică, adică dinspre Germania și spre izvoarele Istrului*<sup>66</sup>, iar după Iordanes, *vechea Dacie este cea care se vede pe celălalt mal al Dunării din Moesia, încununată de munți*<sup>67</sup>, lasă loc presupunerii că geții locuiau regiunile din Dobrogea, Câmpia Română și la sud de Dunăre, pe când dacii ar putea fi localizați mai degrabă în Banat, Transilvania și Crișana. Întrucât renunțarea la sintagma mult

<sup>61</sup> Nicolaescu-Plopșor, *op.cit.*

<sup>62</sup> Tudor, *op.cit.*, p. 524.

<sup>63</sup> Sîrbu, *Credințe și practici...*, p. 24-26.

<sup>64</sup> Rustoiu, *Thracian sica and Dacian fulx...*, p. 68.

<sup>65</sup> Strabon VII, 5, 12.

<sup>66</sup> Strabon VII, 3, 12.

<sup>67</sup> Iordanes, *Getica* 74.

uzitată, aceea de geto-daci (folosită uneori în trecut și de autorul acestor rânduri !) pare totuși să fie să fie doar o chestiune de timp și de schimbare a mentalității, nu există nici o problemă în a face o distincție clară între geți și daci<sup>68</sup>, chiar dacă vorbeau aceeași limbă<sup>69</sup>. Mai mult, grupul Padea-Pangjurski Kolonii s-a manifestat cu deosebită forță și energie în timpul domniei lui Burebista, care era clar un get de neam<sup>70</sup>.

Amestecul etnic, a fost înregistrat și de izvoarele literare. Anaeus Florus<sup>71</sup> a relatat despre luptele romanilor conduși de consulul Drusus în anii 111-110 a.Chr., cu tracii și scordiscii, care au fost opriți să mai treacă Dunărea și să invadeze provinciile romane balcanice. Prin urmare, se poate deduce că aceste seminții se găseau undeva la nordul fluviului, poate în imediata sa apropiere sau pe insulele Dunării, de unde organizau raiduri de pradă în spațiul roman. În continuare, același autor pomenește despre o invazie a dacilor și scordiscilor, respinsă de consulul Minucius Rufus<sup>72</sup>. Aceeași coaliție daco-scordiscă a fost înregistrată și de Frontinus<sup>73</sup>.

Așadar, izvoarele literare au înregistrat corect populația mixtă a grupului Padea-Panagjurski Kolonii, situație verificată și atestată și de descoperirile arheologice. Faptul că spade celtice au fost descoperite laolaltă cu pumnale și zăbale traco-geto-dacice, vârfuri de lănci și sulițe, unele îndoite intenționat, ceramică lucrată la roată și cu mâna, ne lasă să credem că nu este vorba doar despre relații de colaborare politico-militară între etniile amintite. Este vorba despre cel puțin o influență culturală, dacă nu cumva despre o conviețuire (un exemplu semnificativ îl oferă mormântul celtic de la Telești, jud. Gorj)<sup>74</sup>.

O ultimă, dar foarte importantă problemă, este aceea a datării lotului de piese de la Padea, pe care l-am tratat în paginile acestei lucrări. Limitele cronologice ale complexelor de tip Padea-Pangjurski Kolonii din Oltenia au fost stabilite între cca 150 și cca 50 a.Chr.<sup>75</sup>, iar mai recent între 170/160-50a.Chr.<sup>76</sup>.

Vorbind despre începuturile sale, nu putem face abstracție de două evenimente politico-militare care au schimbat istoria peninsulei Balcanice, și anume căderea regatului macedonean, în anul 168 a.Chr. și formarea provinciei romane Macedonia, în 148 a.Chr. Urmare a acestor evenimente, romanii s-au stabilit temeinic în perimetrul peninsulei Balcanice, iar libertatea de mișcare a celților scordisci a fost oarecum strâmtorată. În acest context apariția grupului Padea-Panagjurski Kolonii ar putea fi apreciată ca o reacție a unor populații de la Dunăre împotriva expansiunii romane.

<sup>68</sup> O demonstrație de dată recentă, la Z. Petre, *Practica nemuririi. O lectură critică a izvoarelor grecești referitoare la geți*, București, 2004, p. 276-289.

<sup>69</sup> Strabon VII, 3, 13.

<sup>70</sup> Strabon VII, 3, 11.

<sup>71</sup> Anaeus Florus I, 39, 5.

<sup>72</sup> *Ibidem* I, 39, 5.

<sup>73</sup> Frontinus II, 4, 3.

<sup>74</sup> Rustoiu, *Observații cu privire la mormântul celtic de la Telești (jud. Gorj)*, în vol. *In Honorem Gheorghe Popilian* (edited by Dorel Bondoc), Craiova, 2006, p. 300-321.

<sup>75</sup> Sîrbu, *op.cit.*, p. 25; Sîrbu, Rustoiu, *op.cit.*, p. 77-91.

<sup>76</sup> Sîrbu, Arsenescu, *op.cit.*, p. 166.

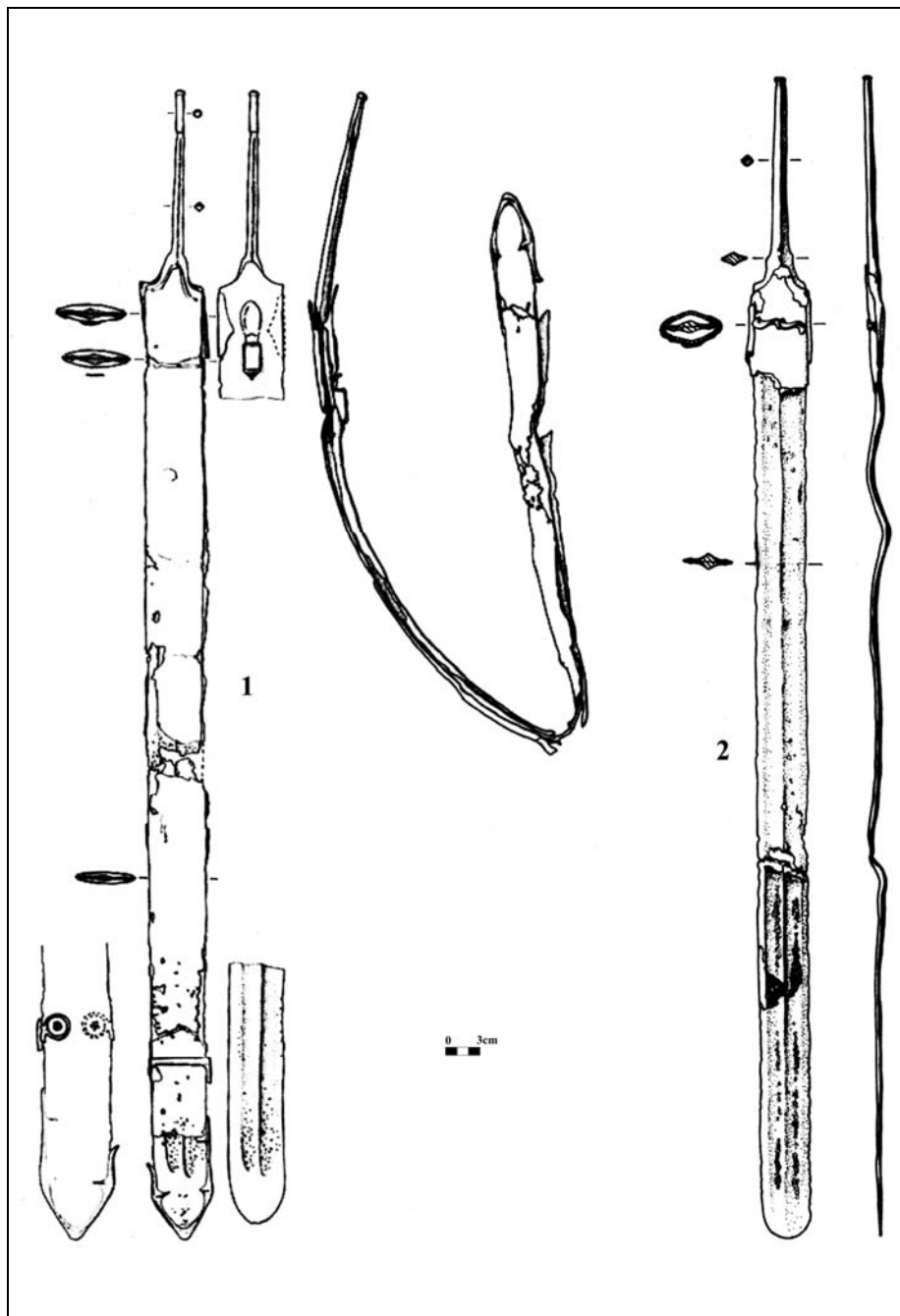


Fig. 1. Padea. Spade de fier.

Fig. 1. Padea. Iron swords.

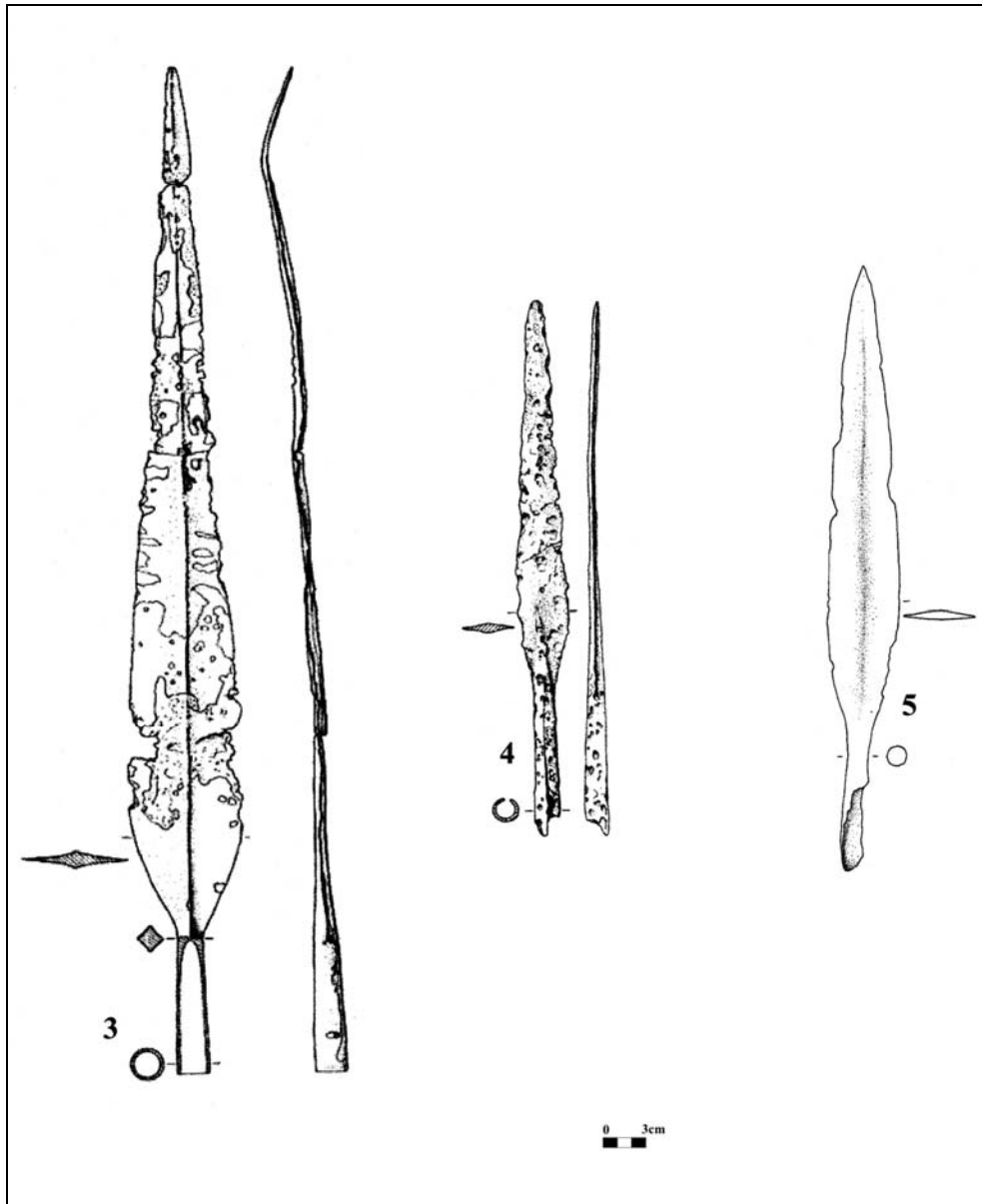


Fig. 2. Padea. Vârfuri de lănci.  
Fig. 2. Padea. Spearheads.



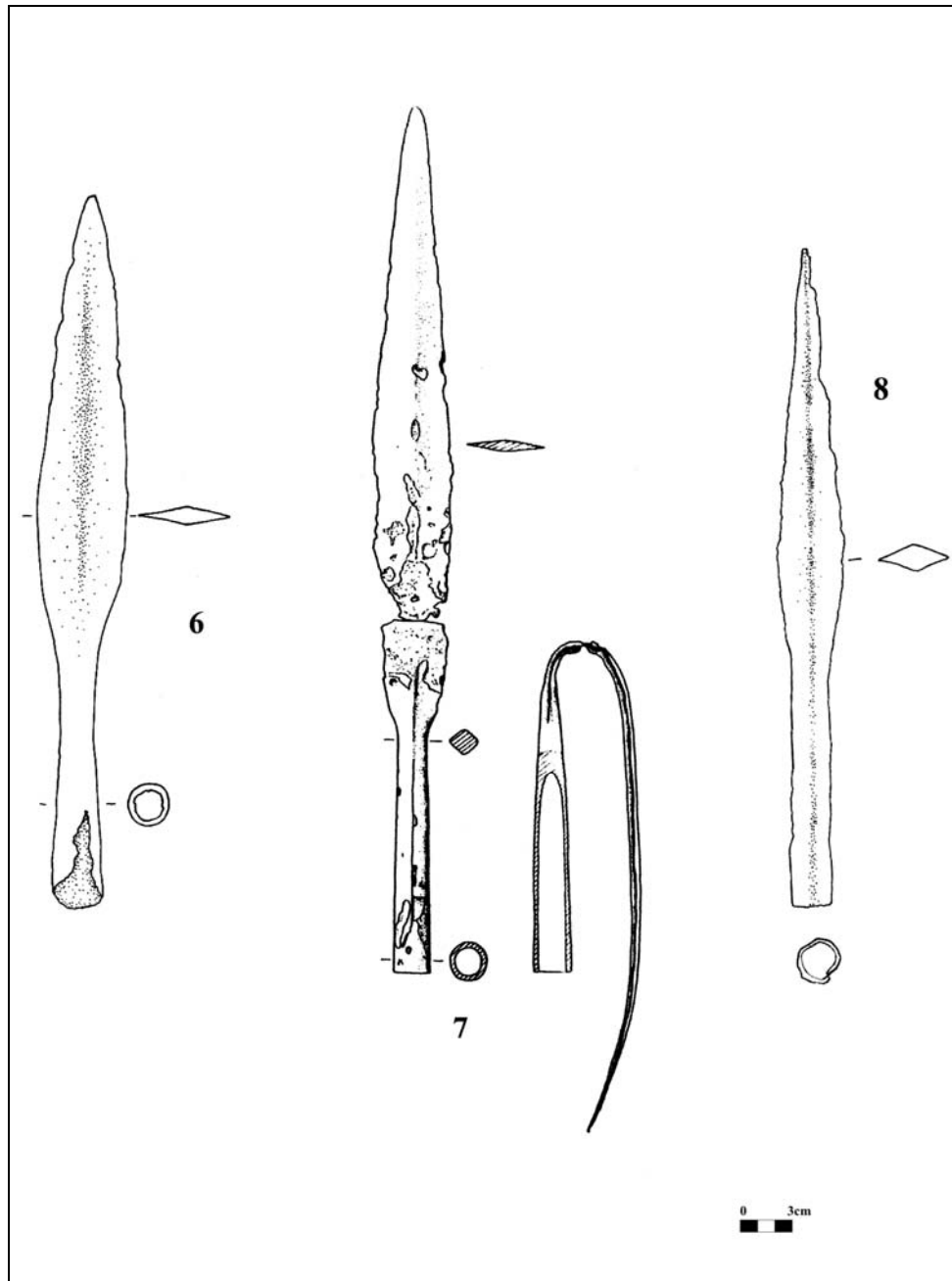


Fig. 3. Padea. Vărfuri de lănci.  
Fig. 3. Padea. Spearheads.

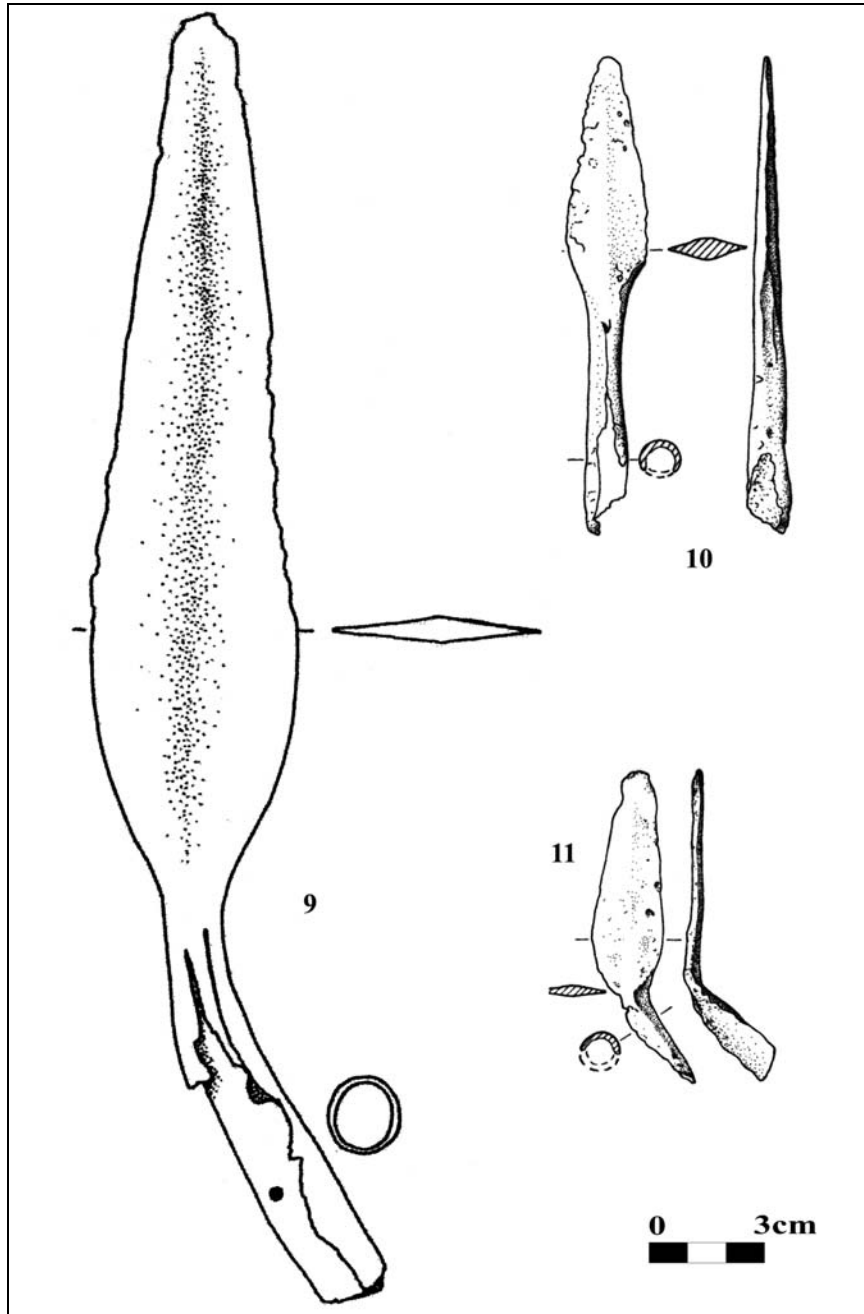


Fig. 4. Padea. Vârfuri de lănci și sulițe.  
Fig. 4. Padea. Spearheads and javelins.

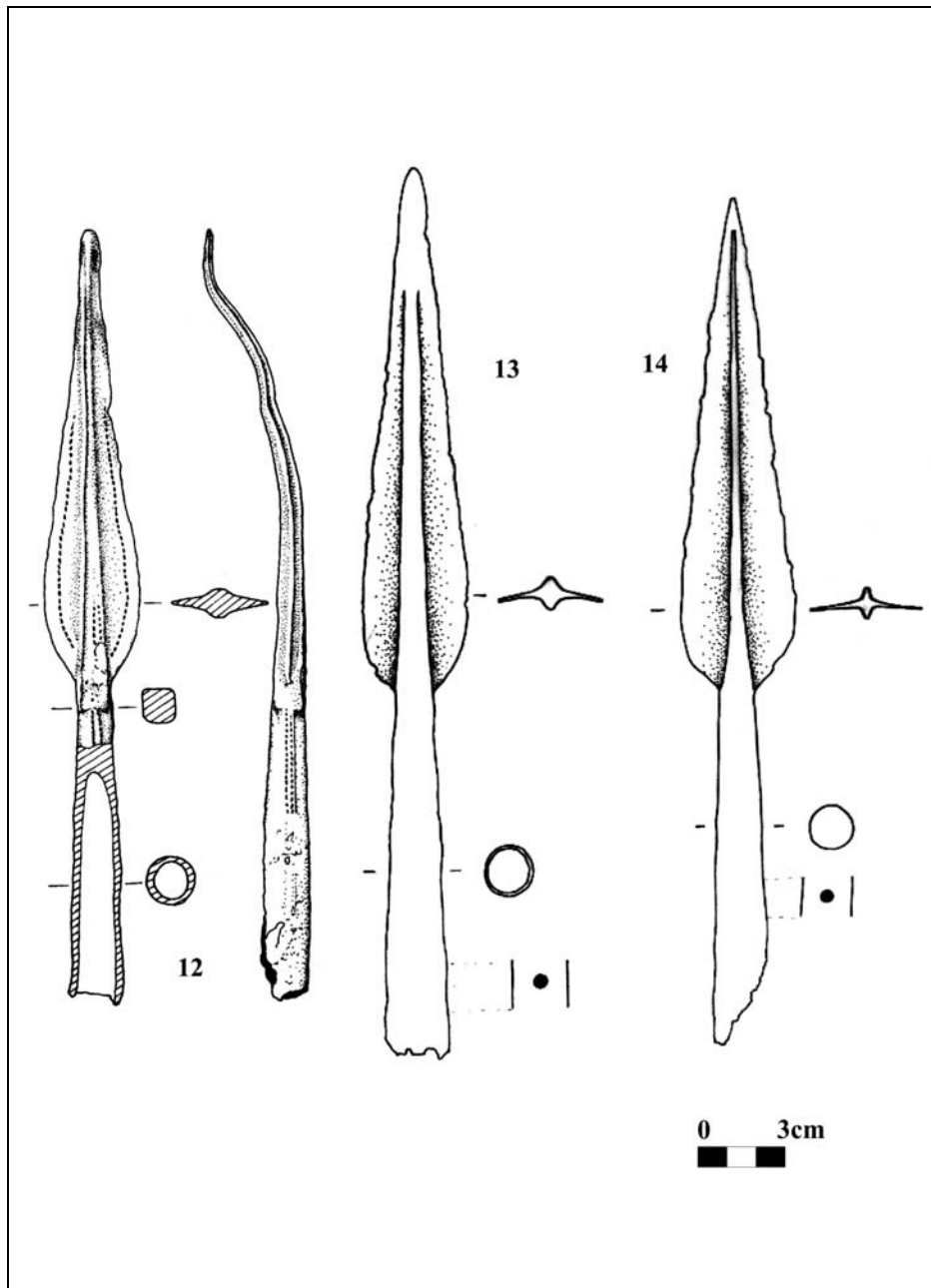


Fig. 5. Padea. Vârfuri de lănci.  
Fig. 5. Padea. Spearheads.

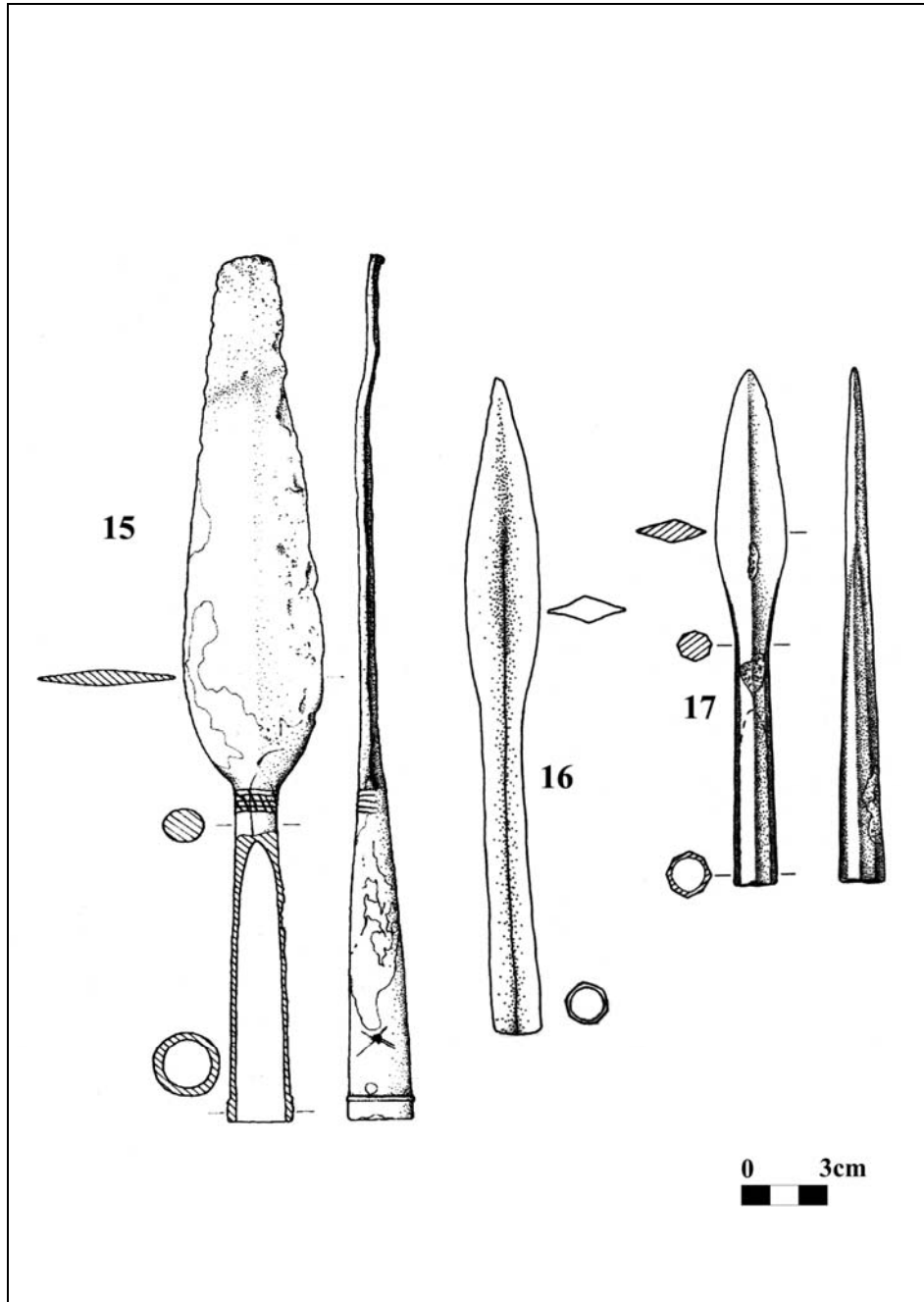


Fig. 6. Padea. Vârfuri de lănci și sulițe.  
Fig. 6. Padea. Spearheads and javelins.

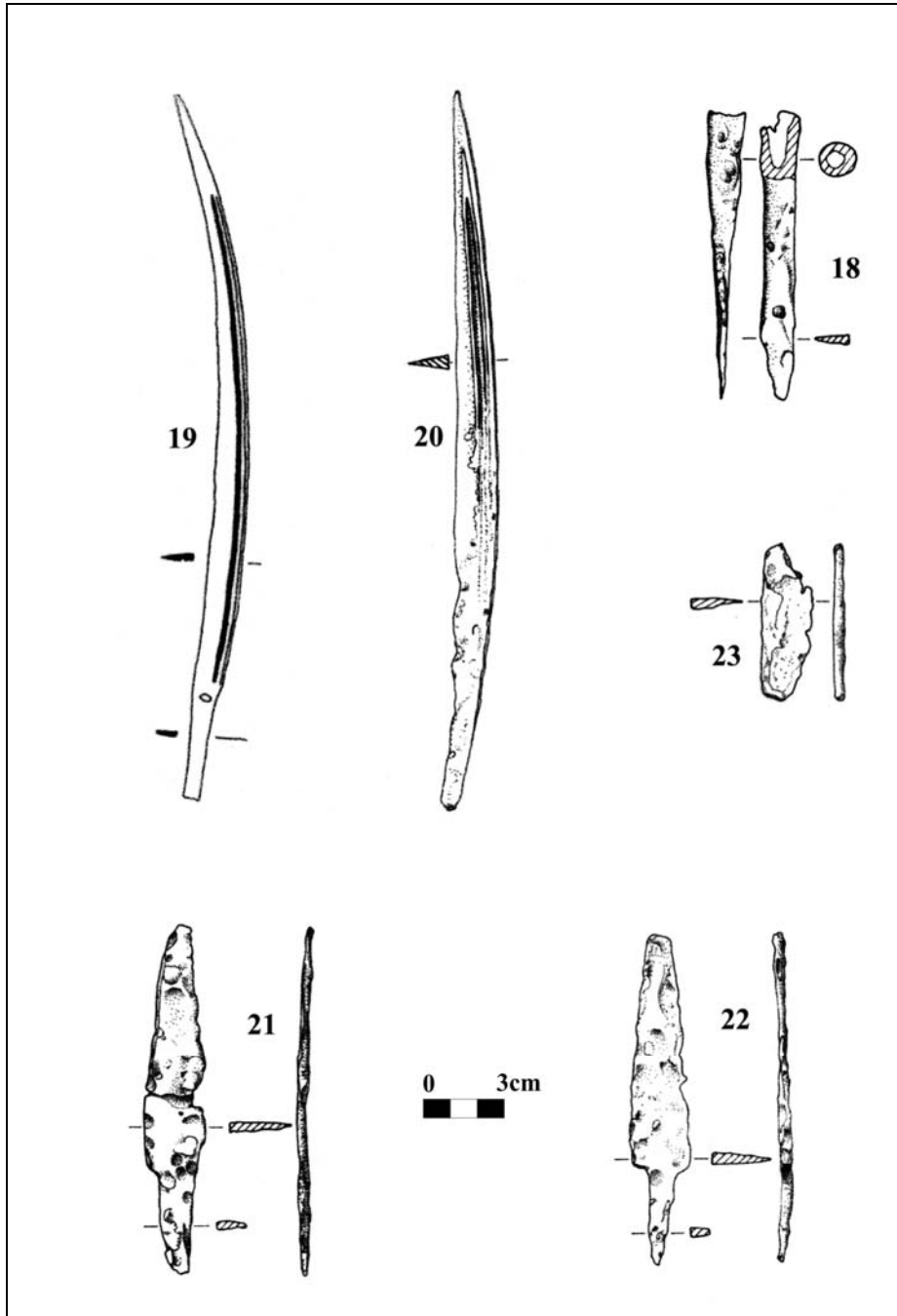


Fig. 7. Padea. Pumnale, cuțite și călcâi de suliță.  
 Fig. 7. Padea. Daggers, knives and a "heel" of a spear.

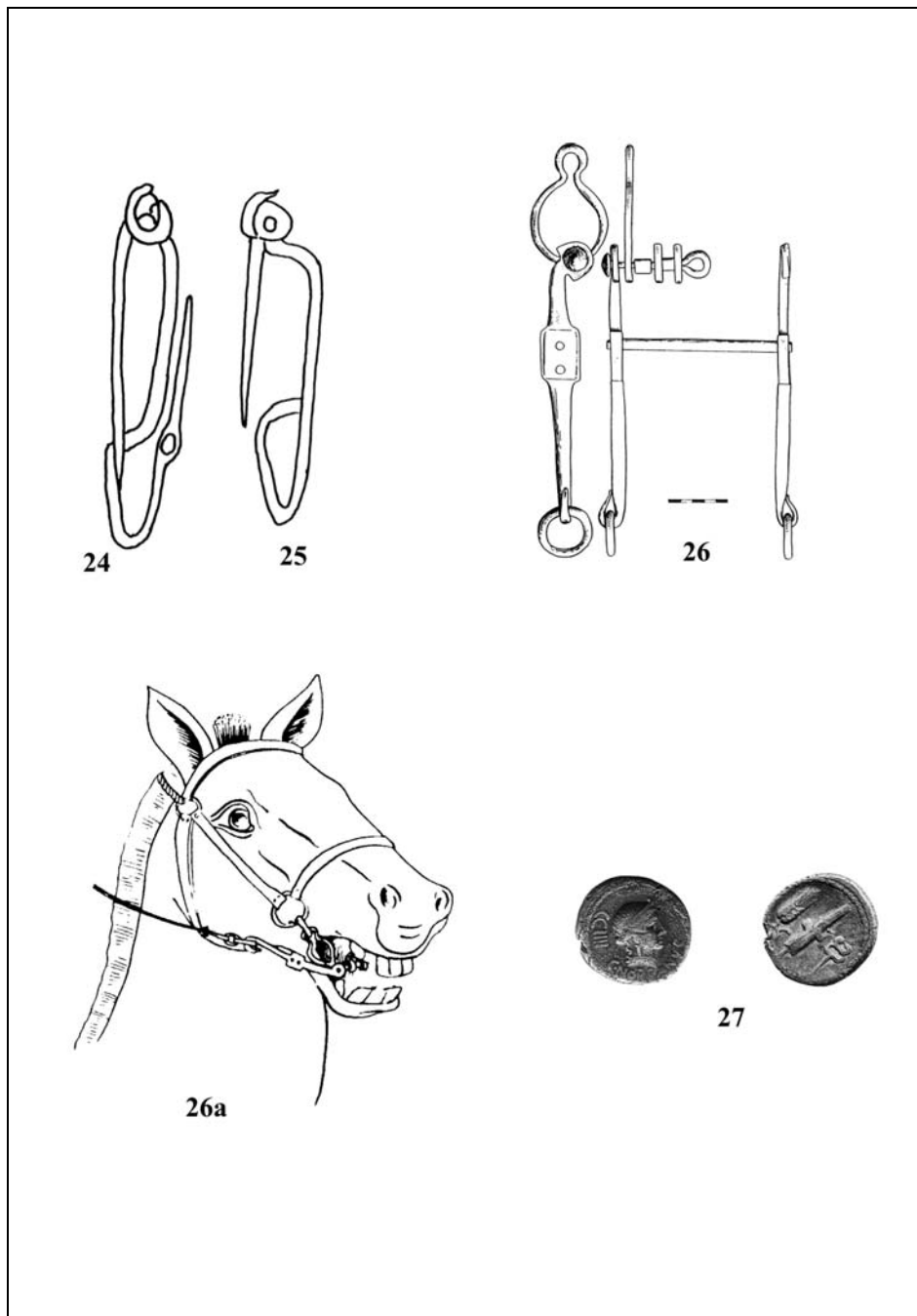


Fig. 8. Padea. Fibule, zăbală și monedă de argint.

Fig. 8. Padea. Fibulae and bit.

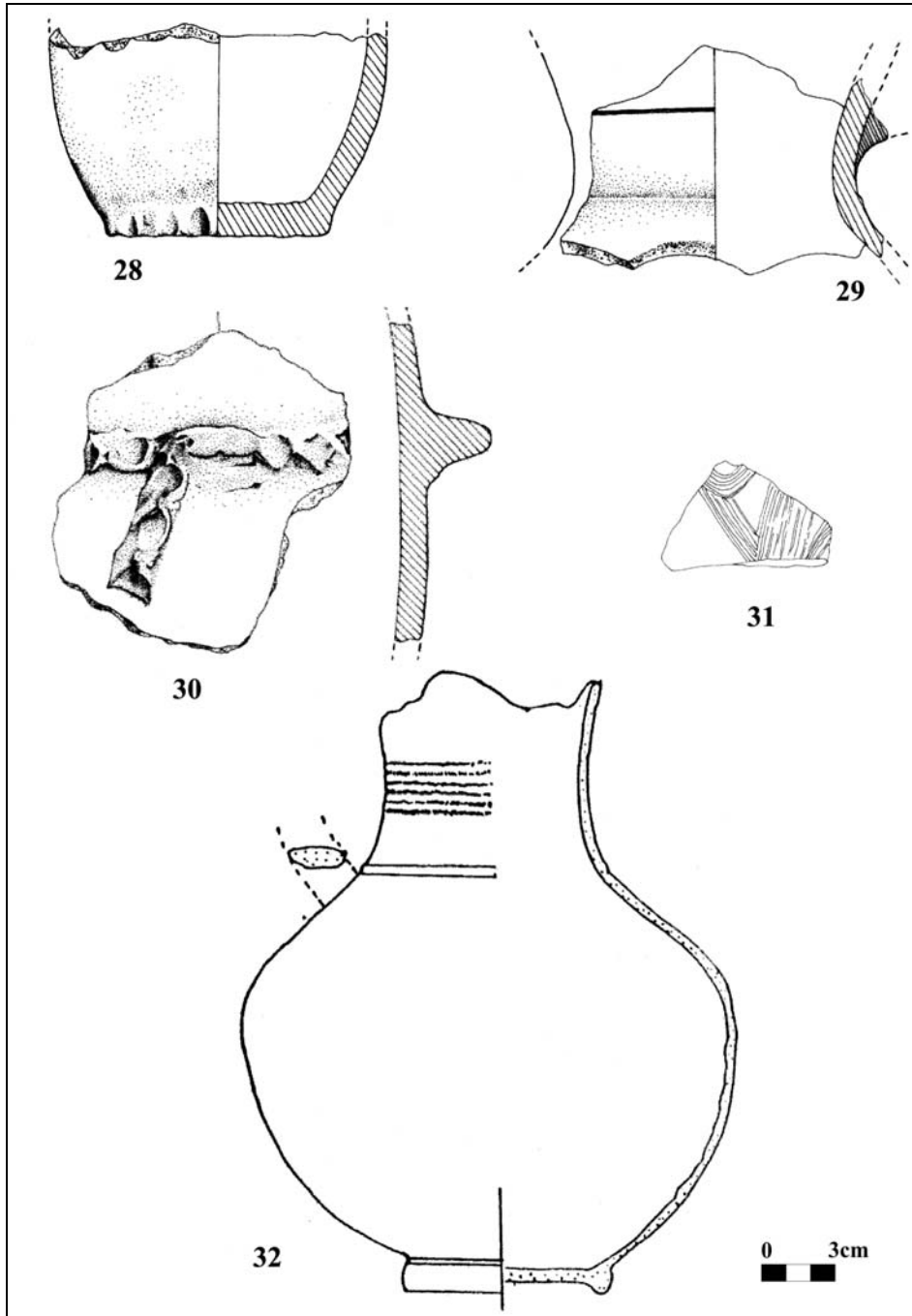


Fig. 9. Padea. Vase ceramice.

Fig. 9. Padea. Pottery.

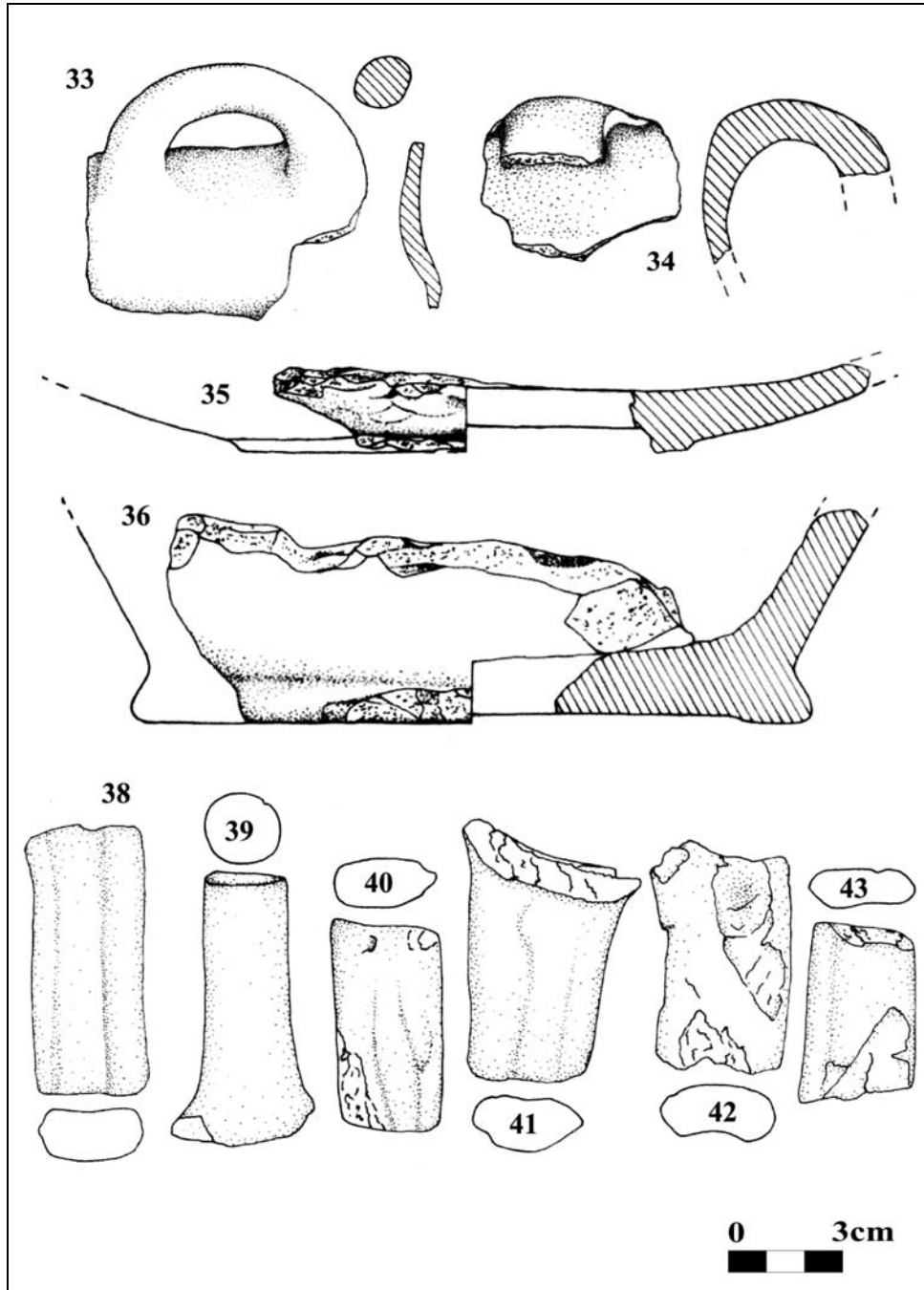


Fig. 10. Padea. Fragmente ceramiche.  
Fig. 10. Padea. Pottery fragments.



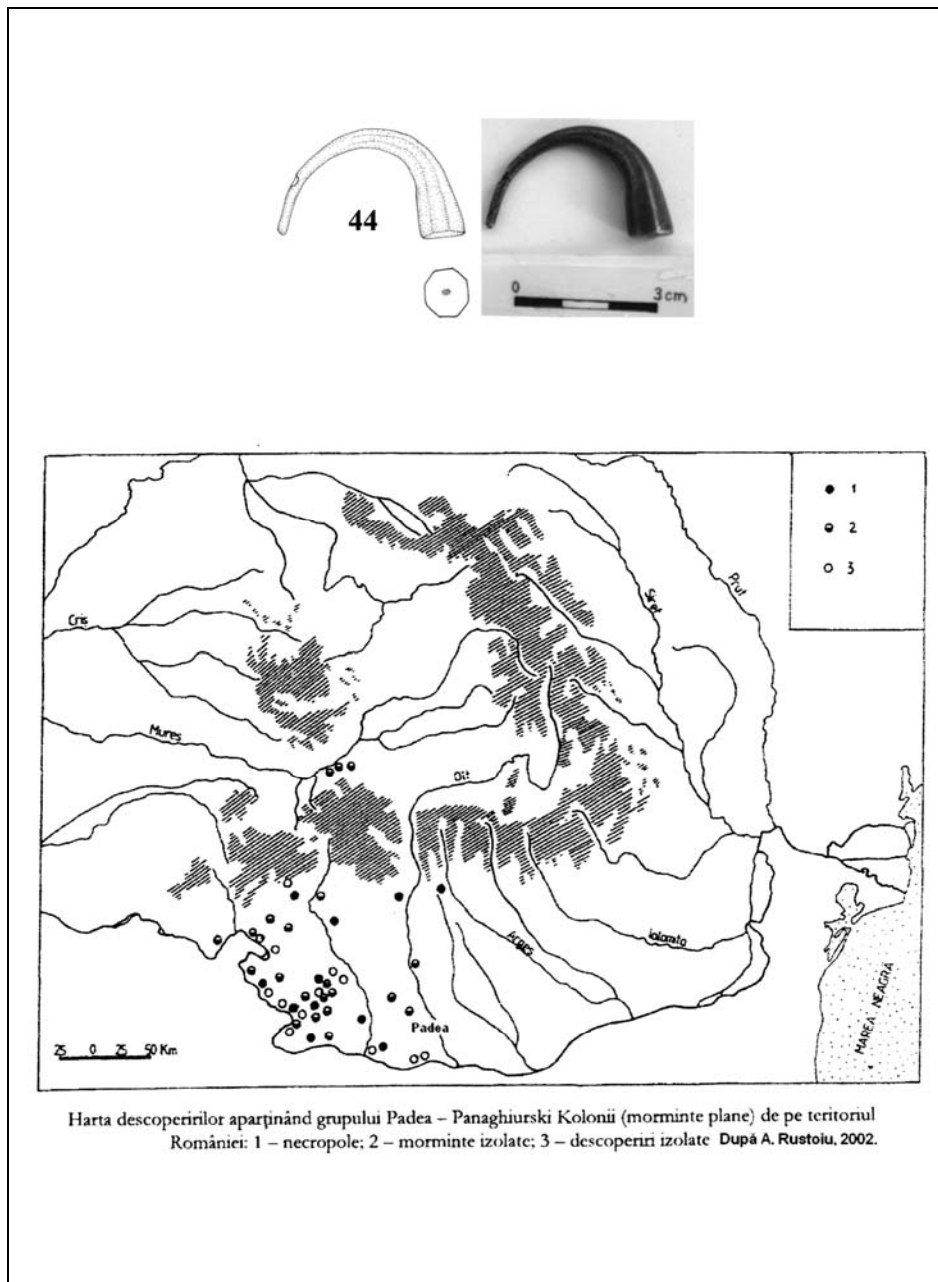


Fig. 11. Padea. Obiect de argint; harta descoperirilor de tip Padea-Panagjurski Kolonii pe teritoriul României, după A. Rustoiu.

Fig. 11. Padea. Silver implement; discoveries of Padea-Panagjurski Kolonii Type in Romania (after A. Rustoiu).

Toate descoperirile aparținând grupului Padea-Panagjurski Kolonii sfârșesc undeva pe la mijlocul secolului I a.Chr. (nu este exclus ca această dată să fie modificată în sensul prelungirii sale). De la această dată dispar spadele celtice, și de asemenea, obiceiul de a deforma intenționat armele. Așadar, sfârșitul grupului pare a fi fost totuși unul impus, altfel renunțarea la folosirea spadelor amintite și la obiceiul îndoirii rituale a armelor nu pot fi explicate logic. Cu titlu ipotetic, poate că ar trebui luate în calcul anumite schimbări survenite după dispariția lui Burebista.

Introducerea importantelor descoperiri de epocă La Tène de la Padea în circuitul științific confirmă astfel faptul că unul dintre cele două toponime ce denumesc grupul cultural în discuție, adică Padea, este destul de potrivit. Din acest punct de vedere, intuiția lui Z. Woźniak a fost foarte bună<sup>77</sup>.

## LA TÈNE AGE DISCOVERIES FROM PADEA, DOLJ COUNTY

### ABSTRACT

The topic of the article consists in the discoveries from the 2<sup>nd</sup> period of the Iron Age, made by chance in Padea, more than four decades ago. They are 2 swords, 15 spearheads, 1 "heel" of a spear, 2 daggers, 3 knives, 1 silver coin, 1 bit, 3 pots, 1 jar and many pottery fragments. All of them belong to the Padea-Panagjurski Kolonii group.

Even the name of the locality is one of the two toponyms which gave the name of the cultural group Padea-Panagjurski Kolonii (Z. Woźniak). So far, only a small number of the discoveries from Padea there have been published by V. Zirra. In the area of the locality there are two places in this respect: *Dealul Viilor* și *Fântâna Beldii*; in the last site there was discovered especially pottery.

The two swords, burnt and bent, have a Celtic origin, but their owners were not necessarily Celtic. According to the analogies and the tipology, these pieces can be dated between the end of the 2<sup>nd</sup> century and the beginning of the 1<sup>st</sup> century B.C.

The daggers were used by the Thracians, Dacians and Getae and representations of these pieces can be found on the Column of the emperor Trajan, on the monument of Adamclisi, on lamps, coins and on figurines of bronze. Even the Dacian king Decebalus was rendered on the Column of the emperor Trajan, in the moment when he killed himself with such a weapon.

The spearheads are of different sizes and types and they are common for the La Tène period. One of them (no. 3) is 72.5cm long.

The type of the bit is spread on a large area. For this reason such pieces were called of Thracian" type (W. M. Werner).

The pottery is made at the potter's wheel and by hand. The two brooches are characteristic to the Padea-Panagjurski Kolonii group. Unfortunately, we do not know the context of the discovery of the coin.

<sup>77</sup> Woźniak, *op. cit.*, p. 74-138.

So, from the ethnical point of view, the archaeological discoveries correspond to the literary sources. They are Celts, Thracians, Dacians and others. To this enumeration, there could be added the Getae, especially if take into consideration that during the reign of the king Burebista, a Getic man, the Padea-Panaghiurskii Kolonii group appeared very energetic and powerful.

The dating of the discoveries of the Padea-Panagjurskii Kolonii type, could be placed between the middle of the 2<sup>nd</sup> century and the middle of the 1<sup>st</sup> century B.C. For the beginning of it, there were two important moments: the failure of the Macedonian kingdom and the creation of the Roman province Macedonia. In this context, the appearance of the Padea-Panagjurskii Kolonii group could be regarded as a reaction of Danubian nations against the Roman expansion. The latest discoveries belonging to this type are dated around the middle of the 1<sup>st</sup> century B.C., possibly later. After this date, the long swords of Celtic origin and the custom to bent the weapons, dissappeared.



## ABREVIERI

AAR	Analele Academiei Române
AARMSI	Analele Academiei Române. Memoriile Secțiunii Istorice, București
ActaMN	Acta Musei Musei Napocensis, Cluj
AIIA Iași	Anuarul Institutului de Istorie și Arheologiei, Iași
AIIA Cluj	Anuarul Institutului de Istorie și Arheologie, Cluj
AnnCagliari	Annali della Facoltà di Scienze Politiche. Università di Cagliari
AO	Arhivele Olteniei, Craiova
ArchAnz	Archäologischer Anzeiger, Berlin
ArchErt	Archaeologiai Értésítő, Budapesta
ArchKorr	Archäologisches Korrespondenzblatt, Mainz
ArhVestnik	Arheološki Vestnik, Ljubljana
BAI	Bibliotheca Archaeologica Iassensis, Iași
BCMI	Buletinul Comisiunii Monumentelor Istorice, București
BMA	Bibliotheca Memoria Antiquitatis, Piatra Neamț
CCA	Cronica Cercetărilor Arheologice din România, București
CCDJ	Cultură și civilizație la Dunărea de Jos, Călărași
Dacia	Dacia. Revue d'archéologie et d'histoire ancienne, București
D.J.A.N. Cluj	Direcția Județeană Cluj a Arhivelor Naționale
DRH	<i>Documenta Romaniae Historica</i> , București
GSAD	Godisnik Serbskog Arheološkog Društva, Beograd
GZMB	Glasnik Zemaljskog Muzeja u Bosnie i Hercegovine, Sarajevo
IDR	<i>Inscripțiile Daciei Romane</i> , București, 1957-1988
IG	<i>Inscriptiones Graecae</i> , Berlin
IGBR II	Georgi Mihailov (ed.), <i>Inscriptiones graecae in Bulgaria repertae</i> , 2. <i>Inscriptiones inter Danubium et Haemum repertae</i> , Sofia 1958.
IGBR III/1	Georgi Mihailov, <i>Inscriptiones graecae in Bulgaria repertae</i> , III/1, Sofia, 1961
IGBR III/2	Georgi Mihailov. <i>Inscriptiones inter Haemum et Rhodopem repertae. Fasciculus prior: Territorium Philippopolis</i> , III/2, Sofia, 1970.
IK	Inschriften Kleinasiens, Bonn
IK Prusa ad Olympum	Thomas Corsten, <i>Die Inschriften von Prusa ad Olympum</i> . 2 vol., Inschriften griechischer Städte aus Kleinasien 39-40, Bonn 1991-1993
ISM	<i>Inscripțiile din Scythia Minor</i> , București
Istros	Anuarul Muzeului Brăilei, Brăila
IzvestijaSofia	Izvestija na Arheologičeski Institut, Sofia

JahrRGZM	Jahrbuch des Römisch-Germanischen entralmuseums, Mainz
JahresschriftHalle	Jahresschrift für mitteldeutsche Vorgeschichte, Halle
KSMoskva	Kratkie Soobščenija Instituta Arheologii, Moscova
MemAntiq	Memoria Antiquitatis, Piatra Neamț
NAC	Numismatica e Antichità Classiche Quaderni Ticinesi, Lugano
NotSc	Notizie degli scavi del antichità, Milano-Roma
NSb	Numismaticky Sbornik, Praga
PAS	Prähistorische Archäologie in Südosteuropa, Berlin
RendAccPont	Rendiconti Atti della Pontificia Accademia Romana di Archeologia, Roma
RendBologna	Rendiconti della Reale Accademia di Scienze dell'Istituto di Bologna. Classe di scienze morali, Bologna
RAEstVest	Revue Archéologique de l'Est et du Centre Est, Dijon
RMM-M	Revista Muzeelor și Monumentelor, Seria Muzeu, București
RSI	Rivista Storica Italiana, Roma, Torino, Firenze
SCIA	Studii și cercetări de istoria artei, București
SCIV(A)	Studii și cercetări de istorie veche (și arheologie), București
SCȘ-Iași	Studii și cercetări științifice, Iași
SRIR	Studii și referate privind Istoria României, București
Suceava	Anuarul Complexului Muzeal Bucovina, Suceava
TD	Thraco-Dacica, București
ZFF	Zbornik Filozofsko Fakulteta, Beograd
ZNMB	Zbornik Narodog Muzeja Beograd
ZSAK	Zeitschrift für Schweizerische Archäologie und Kunstgeschichte, Basel