

LOCUIREA DE EPOCĂ MEDIE-BIZANTINĂ PE TERITORIUL ORAȘULUI TULCEA (SEC. X–XIII)*

GHEORGHE M. NUCU-ADAME TEANU

Autorul realizează o trecere în revistă a urmelor de **locuire din perioada bizantină mijlocie** (secolele X–XIII) documentate până în prezent pe teritoriul actual al orașului **Tulcea**, prin descoperiri întâmplătoare și cercetări arheologice sistematice și preventive. Din acest examen rezultă că majoritatea vestigiilor se concentrează pe și în jurul amplasamentului ocupat în epoca romană de **cetatea Aegyssus**, unde a fost confirmat arheologic existența unei **cazari**, posibil **fortificat**, databil între sfârșitul secolului al X-lea și mijlocul secolului al XI-lea. **Informația numismatică** confirmă această cronologie și, prin descoperiri întâmplătoare (**tezaure** și **monede** izolate), atestă frecventarea zonei în secolele XII–XIII, fără însă să poată demonstra existența vreunei locuiri stabile în acest interval. Numele cazari care a ocupat în secolele X–XI amplasamentul anticei *Aegyssus* nu este cunoscut încă, înăd seama de aspectul mai degrabă modest al locuirii, este puțin probabil să fi fost înregistrat în izvoare sau să ne fie adus la cunoștință prin eventuala descoperire a unor **documente sfragistice**. Primele atestări ale numelui actual – Tulcea – apar în **documente otomane** de la începutul secolului al XVI-lea.

LOCUIREA POSTANTICĂ PE TERITORIUL ORAȘULUI TULCEA

Pentru cele trei secole care au urmat abandonării fortificației de la *Aegyssus*, la începutul veacului al VII-lea¹, nu avem nici un fel de informații care să probeze existența vreunui nucleu de locuire pe teritoriul actual al orașului Tulcea.

1. Dealul Taberei

Cu excepția celor descoperite pe amplasamentul cetății *Aegyssus*, vestigiile arheologice datând din perioada medie-bizantină au fost identificate pe dealul Taberei², situat la cca 5 km NV de orașul Tulcea (fig. 1/1), unde, în cursul

* Articolul de față face parte dintr-o serie în care autorul își propune să treacă în revistă documentația arheologică și numismatică din principalele centre bizantine de pe teritoriul actual al Dobrogei. Vezi și Gh. M. Nucu-Adame Teanu, *Contribuții la cunoașterea locuirii medio-bizantine de la Beroe-Piatra Frecăței (sec. X–XII)*, SCIVA 61, 2010, 1–2, p. 87–115.

¹ A. Opai, *Pontica* 10, 1977, p. 309–310.

² V.H. Baumann, *Peuce* 4, 1973–1975, p. 213. Toponimul actual poartă amintirea garnizoanei otomane staționate în acest loc, până la eliberarea Dobrogei, în anul 1878.

cercetărilor arheologice efectuate în anul 1965, au fost surprinse urme de locuire din epocile hallstattiană, geto-dacă și feudal-timpurie. Din ultima perioadă au fost dezvelite două locuințe, ambele prezentând urme de incendiu. Pe baza abundenței material ceramic, în cadrul cărui predominant vasul borcan lucrat din past nisipoasă, alături de care este prezent ceramica cenușie, dar și câteva fragmente cu smalț verde msliniu, această locuire a fost plasată în secolele X–XI. Nivelul arsa locuințelor ca și stratul negru-fumuriu care le acoperă a fost pus de descoperitor în legătură cu întreita invazie a pecenegilor din anul 1036³.

Procentul ridicat al fragmentelor ceramice lucrate din past cenușie, care ilustrează o mare varietate de forme, printre care ulcioare amforoidale, cni, borcane, dar și al vaselor lucrate din past caolinoid cu decor incizat sau pictat constituie caracteristici ce sugerează o datare ce nu pare a depăși cu mult mijlocul secolului al X-lea. Adugânduși absența ceramicii de uz comun decorată cu roți a, a amforelor bizantine, dar și a monedelor emise în timpul domniei împăraților Vasile II – Constantin VIII (976–1028), Roman III (1028–1034) și Mihail IV (1034–1041), respectiv a *folles* anonimi din clasele A 2-A 3, B și C, prezente printre descoperirile din așezarea învecinată de la *Aegyssus* în primele decenii ale secolului al XI-lea, credem că există suficiente temeiuri pentru a putea afirma că așezarea de pe dealul Taberei, probabil având un caracter rural, nu mai exista în secolul al XI-lea. Pe baza descoperirilor făcute până în prezent, se poate estima că încetarea locuirii a avut loc spre sfârșitul secolului al X-lea, în perioada recuceririi Dobrogei de armatele bizantine conduse de împăratul Ioan Tzimiskes sau pe fondul luptelor dintre bizantini și bulgari, reluate după anul 976⁴.

Din punct de vedere numismatic, deocamdat, pentru intervalul cuprins între domnia lui Heraclius (610–641)⁵ și cea a împăraților Vasile II – Constantin VIII (976–1028)⁶ nu cunoaștem nicio monedă care să fi fost descoperită, cu certitudine, pe teritoriul actual al orașului sau în împrejurimi. În literatura de specialitate există, totuși, câteva referințe, care ridică însă mari semne de întrebare asupra locului de proveniență.

Având ca meniu a locului de descoperire „Tulcea” (ceea ce poate trimite și la împrejurimile orașului) este amintit un *folles* de la împăratul Roman I (931–944)⁷. Moneda face parte dintr-un lot de 58 de piese adunate de Elena Niculescu, fostă institutoare, care a activat la Tulcea în perioada 1900–1940; fiind strănsă de la elevi, nu

³ *Ibidem*, p. 213–223. Cercetarea din 1965 s-a materializat în trei secțiuni: S1, orientată E–V, cu o lungime de 105 m, amplasată pe mijlocul dealului; S2, perpendicular pe S1, cu o lungime de 88 m; S3, paralel cu S2, de numai 14 m lungime.

⁴ Gh. M. nucu-Adamețeanu, Peuce 11, 1995, p. 363.

⁵ Opai, *op. cit.*, p. 309–311: ultima piesă descoperită la *Aegyssus* este o emisiune din anii 613/614.

⁶ Cele mai timpurii monede – var. 5 și 8 – rezultate din săpăturile de la *Aegyssus* au fost puse în circulație la sfârșitul secolului al X-lea. D.M. Metcalf, *Coinage in South-Eastern Europe, 820–1396*², Londra, 1979, p. 58–59, consideră că ele sunt emisiuni din Grecia Centrală (989–1015/1020), în timp ce V. Ivanisevic, ZRVI 1989, p. 39, le include în emisiunea I (976–1001).

⁷ M. nucu-Adamețeanu, *op. cit.*, p. 363, nota 5.

putem exclude posibilitatea ca întinderea teritoriului de pe care au fost colectate să o fi deșchisă pe cea actuală a orașului – prin urmare – certitudinea unei legături sigure între proveniența lor și *intravilanul* Tulcei trebuie exclus *ab initio*⁸.

În aceeași situație se află o altă piesă, un *follis* de la Constantin VII și Zoe, păstrat în colecția Muzeului din Oltenița (inv. 159). Din verificările efectuate la fața locului și din informațiile primite de la dr. Dănilă Șerbanescu, directorul Muzeului din Oltenița, reiese că moneda provine din colecția lui Constantin Diculescu, fost prefect de Tulcea și Cluj. Putem admite, având în vedere frecvența descoperirilor monetare de pe teritoriul celor două județe, că moneda provine din județul Tulcea, dar nu putem fi siguri că a fost găsit chiar pe teritoriul orașului Tulcea, așa cum s-a presupus⁹.

Înțelegând seama de aceste precizări, se poate constata că, deocamdată, nu dispunem de nici o informație certă care să ne permită să afirmăm că pe teritoriul orașului Tulcea a fost descoperite vremonede datând din intervalul 614–976.

2. Dealul Monumentului – *Aegyssus*

2.1. Istoricul cercetărilor

Primele săpături arheologice de pe dealul Hora – în perimetrul cunoscut astăzi sub numele de „Parcul Monumentului Independenței” (fig. 1/1–2) – s-au realizat în anul 1908. Din păcate, informațiile existente referitoare la ele menționează numai materialul numismatic – 13 monede romane imperiale, două romano-bizantine și patru bizantine – fără a aduce niciun fel de precizări privind caracterul acestei intervenții¹⁰.

Executarea unor lucrări cu caracter gospodăresc în curțile din zona turnului A al fortificației romane a dus la dezvelirea unui tronson al zidului de incintă al acesteia de pe latura estică. Cercetările de salvare impuse de această descoperire, efectuate în anul 1959 de către Gavrilă Simion – un sondaj *extra muros* și două în cetate – au rămas nepublicate (fig. 2).

Săpăturile desfășurate în anii 1971–1972 în Parcul Monumentului, în vecinătatea Muzeului de Arheologie, sub supravegherea lui V.H. Baumann, au prilejuit noi observații, rezultate, din păcate, tot inedite (fig. 2)¹¹.

⁸ În prezent, monedele din colecția Elena Niculescu se păstrează la Cabinetul Numismatic al Institutului de Arheologie „Vasile Pârvan” din București (inv. 477). Mulțumesc și pe această cale colegului dr. Eugen Nicolae, șeful Cabinetului Numismatic, prin a cărui bunăvoință am avut acces, pentru studiu, la monedele din acest lot, având ca proveniență zona Tulcei.

⁹ E. Oberländer-Târnoveanu, CN 7, 1996, p. 113–114, nota 92/9.

¹⁰ I. Dimian, SCN 1, 1957, p. 200.

¹¹ În anul 1971, în zona din fața intrării în clădirea veche a muzeului (Pavilionul 1), au fost trasate cinci casete: trei cu dimensiunile de 3,00 x 2,50 m, iar două de 2,50 x 6,00 m, separate prin mături de câte 0,50 m. Mulțumesc și pe această cale dr. V.H. Baumann pentru amabilitatea cu care, de-a lungul anilor, mi-a oferit prețioase informații despre cercetările desfășurate la *Aegyssus*.

În perioada 1973–1974, V.H. Baumann și A. Opai au reluat s p tura *extra muros*¹², în punctul „La Ivli”, realizând și câteva sondaje în cetate (fig. 2). Pentru urarea cercet rilor sistematice preconizate a se desf ursa în viitor, în această etap suprafa a cet ii – suprapus în prezent de Parcul Monumentului Independen ei – a fost împ r it în carouri cu laturile de 10 m, axa absciselor fiind codificat cu litere de la A la Y, iar cea a ordonatelor cu cifre de la 1 la 25. Fiecare carou a fost subîmp r it în alte patru carouri cu laturile de 5 m, codificate cu litere de la „a” la „d” (fig. 2)¹³.

Campaniile de cercetare s-au succedat aproape anual, cu un colectiv fluctuant¹⁴, rezultatele lor fiind numai par ial cunoscute (fig. 2)¹⁵.

2.2. Incinta din perioada medie-bizantină

În anul 1976 s-au adus preciz ri importante cu privire la zidul de incint din epoca roman ¹⁶, construit pe curba de nivel cea mai înalt , urmând forma neregulat a terenului (fig. 1/2 și fig. 2). Fortifica ia are o form poligonal , fiind completat cu apte turnuri: în partea de NE și E nu au fost surprinse urme de fortificare, râpa adânc și apa care sp la poalele dealului în antichitate facilitând ap rarea (fig. 2)¹⁷. Au fost surprinse mai multe faze constructive, e alonate între sfâr itul secolului al III-lea și secolul al VI-lea¹⁸.

Descoperirea unei monede de la Heraclius, emisiune din anii 613-614 (ICEM , inv. 48144), pe ultimul nivel de locuire, confirm c și această fortifica ie i-a încetat existen a la începutul secolului al VII-lea¹⁹.

Momentul relu rii locuirii nu a putut fi precizat, dar unele observa ii stratigrafice sugerau o întrerupere de scurt durat : „a ezarea se dateaz cu monede din secolele X–XI, dar ea probabil începe înainte de secolul X”²⁰.

¹² Nu se cunoa te înc dac zidul de ap rare a fost ref cut și a func ionat în perioada medie-bizantin ; prin urmare, folosirea termenului *extra muros* are în vedere localizarea cercet rii prin raportare la zidul din epoca roman , al c rui traseu a fost confirmat arheologic.

¹³ A. Opai , Ani oara Sion, I. Vasiliu, Materiale 1980, p. 267.

¹⁴ Au participat la s p turi: A. Opai în 1975; V.H. Baumann, A. Opai , Mihaela Adame teanu și Gh. M. nucu în 1976 (campanie în care, în zona *extra muros*, pe pant , nu departe de actuala intrare în parc, au fost amplasate dou sec iuni, de 14 și respectiv 16 m lungime, orientate NV – SE); A. Opai și I. Vasiliu între 1978–1984; V.H. Baumann, I. Vasiliu și A. St nic între 1993–1998.

¹⁵ Planul cercet rilor arheologice de la *Aegyssus* (fig. 2) mi-a fost pus la dispozi ie de colegul Aurel St nic , de la ICEM –Tulcea, care l-a completat cu ultimele s p turi. Îi mul umesc și pe această cale.

¹⁶ Opai , loc. cit. Pentru vestigiile din perioada preroman vezi Vasilica Lungu, Peuce 12, 1996, p. 47–102.

¹⁷ Opai , *op. cit.*, p. 308–309, fig. 1–2.

¹⁸ *Ibidem*.

¹⁹ *Ibidem*, p. 309–311; Oberländer-Tâmnoveanu, SCN 7, 1980, p. 163–164, cat. 1; Al. Suceveanu, Al. Barnea, *La Dobroudja romaine*, Bucure ti, 1991, p. 189.

²⁰ Opai , *op. cit.*, p. 310–311, unde preciz rile cronologice apar numai în rezumatul articolului. Adriana Stoia, *Dacia N.S.* 19, 1975, p. 303, nr. 90, men ioneaz dou bordeie din secolele IX–X, dar încadrarea corect este cea men ionat de Opai , loc. cit.: secolele X–XI.

Într-un articol din anul 1984, pe baza a opt *folles* de la „Tzimiskes” și ase de la Roman III, se presupunea „că locuirea este reluat în anul 971, când Tzimiskes reușește să recucerească Dobrogea”, precizându-se că referirile la *Aegyssus* au în vedere, în primul rând, materialul arheologic descoperit în interiorul fortificației romano-bizantine. „Demantelarea sistematică a zidurilor a fost imposibilă; cercetarea sistemului defensiv din secolele X–XI; concluziile referitoare la refacerea zidului de incintă se bazează pe analogiile întâlnite în celelalte cetăți din regiune”²¹ (s. n.).

Ulterior, în cursul anului 1993, cu ocazia supravegherii unor lucrări de canalizare, a fost surprins un alt tronson de zid, care a fost dezvelit parțial. Acesta aparține unei incinte care proteja o suprafață mai mică decât vechea fortificație romano-bizantină. Modul de construcție diferit²² și traseul pe care-l sugerează ne permit să presupunem că ne aflăm în fața unui tronson nou construit, probabil la sfârșitul secolului al X-lea sau începutul secolului al XI-lea, reper cronologic sugerat de materialele numismatice descoperite până în prezent.

2.3. Descoperiri arheologice

2.3.1. Locuințe

În perioada 1974–1980²³ au fost cercetate cinci bordeie și o locuință de suprafață, care apar în așezările din secolele X–XI²⁴. Dintre acestea, doar bordeiele 3, 4 și locuința de suprafață au avut un inventar care să permită o încadrare arheologică.

Bordeiul nr. 1, carourile M2a–M2c (fig. 3/1–2). Cercetarea sa a început în anul 1974, când a fost identificat în Seciunea I, fiind finalizat în anul următor. Din cauza intervențiilor ulterioare – locuințe și gropi menajere din evul mediu – nivelul de suprafață nu a putut fi surprins. Podeaua, din lut brut torit, a fost dezvelită la –1,50 m față de nivelul actual de câmp, fiind cercetat parțial, pe o suprafață de 2,10 x 0,75 m, la S de un zid antic, pe care bordeiul l-a suprapus și l-a demantelat²⁵. Instalația de foc era reprezentată de un cuptor amenajat din piatră, amplasat în colțul de SE²⁶. Nu avem niciun fel de informații în legătură cu materialele

²¹ I. Vasiliu, Gh. M. nucu-Adamețeanu, *Peuce* 9, 1984, p. 149 și nota 45.

²² Informațiile referitoare la această descoperire le datorez dr. V.H. Baumann, care a supravegheat lucrările în perioada 1993–1995; în scris îi mulțumesc și pe această cale.

²³ Ne vom referi aici numai la locuințele deja publicate: Opai, Sion, Vasiliu, *op. cit.*, p. 267–275, fig. 1; Vasiliu, M. nucu-Adamețeanu, *op. cit.*, p. 143–147 și pl. II, completând pe alocuri informația deja cunoscută. Deoarece, pe de o parte, între aceste două articole există unele neconcordanțe, pe de altă parte, avem informații privind descoperirea și a altor complexe de locuire, ne rezervăm dreptul de a aborda pe larg această problemă – locuințele și inventarul – cu alt prilej.

²⁴ Pentru prezentarea descoperirilor din această perioadă vezi Vasiliu, M. nucu-Adamețeanu, *op. cit.*, p. 143–155.

²⁵ *Ibidem*, p. 143, pl. III, indică doar suprafața cercetată, în timp ce Opai, Sion, Vasiliu, *op. cit.*, fig. 1, redau planul reconstituit al locuinței.

²⁶ Vasiliu, M. nucu-Adamețeanu, *op. cit.*, p. 143.

arheologice descoperite în acest complex, care s ne permit o încadrare cronologic : doar în carnetul de s p tur , A. Opai men ioneaz dou fragmente din secolele X–XI, acoperite cu smal (?), g site, în anul 1975, la –1,40 m.

Bordeiul nr. 2, carourile M3b-M4b (fig. 3/1–2). Acest locuin a fost dezvelit par ial (3,60 x 2,50 m) în cursul campaniilor din anii 1976 i 1978²⁷, podeaua aflându-se la 1,75–1,80 m adâncime fa de nivelul actual de c lcare. Pe suprafa a cercetat nu au fost descoperite nici un fel de materiale arheologice²⁸. Absen a inventarului trebuie pus i pe seama interven iilor medievale i moderne (un an demantelator i o locuin , surprins la adâncimea de 0,75–0,85 m), care au afectat podeaua bordeiului i au bulversat depunerile arheologice. În anul 1976, în caroul M3b, la o adâncime oscilând între 1,00 m i 1,20 m, au fost semnalate mai multe fragmente ceramice feudal timpurii, decorate cu caneluri orizontale i în val, care trecuser printr-un incendiu puternic, iar în partea de V, la –2,05 m, a fost descoperit un fragment de br ar de sticl , cu urme de vopsea albastr i galben (ICEM, inv. 27736). În acela i an, în caroul M4b, la –0,65 m, au fost surprinse mai multe fragmente ceramice feudal-timpurii, iar la –0,90 m, pe un nivel de lut galben (nivelul 3), se afla un fragment dintr-o br ar din metal, cu cap tul rotunjit²⁹.

Bordeiul nr. 3, carourile M4a – M4c (fig. 3/1–2). A fost cercetat de-a lungul mai multor campanii³⁰. Podeaua, aflat la –1,60 m fa de nivelul actual de c lcare, a fost surprins aproape în întregime³¹. Cuptorul din piatr , p strat pe o în l ime de 0,40 m, avea dimensiunile de 0,86 x 0,74 m.

Distrugerea prin incendiu a locuin ei a f cut ca întregul inventar s r mân pe loc: dou amfore (fig. 5/4–5), trei greut i de la plasa de pescuit, dou fusaiole, dou inele (fig. 5/1–2), un fragment de br ar de sticl . Deoarece la prima publicare s-a insistat numai asupra formelor întregi, complet m acum acest inventar cu mai multe fragmente de borcane (ICEM, inv. 30137–30139), un um r de urcior lucrat din past ro ie (ICEM, inv. 25990), o buz de c ldare de lut (ICEM, inv. 25991; fig. 5/3) i o cute de ascu it (ICEM, inv. 25995). Pe baza celor dou monede descoperite pe podeaua locuin ei – un *follis* anonim din clasa A2, var. 5, pus în circula ie în timpul domniei împ ratului Vasile II (976–1025) i un *follis* anonim din clasa B, atribuit împ ratului Roman al III-lea (1028–1034), s-a presupus c bordeiul a fost incendiat în timpul invaziei pecenegilor din anul 1036³².

²⁷ În planul publicat de Opai , Sion, Vasiliu, loc. cit., numerotarea locuin elor este gre it .

²⁸ Vasiliu, M. nucu-Adame teanu, loc. cit.

²⁹ Carnet de s p tur Mihaela Adame teanu.

³⁰ Identificat în anul 1974, degajarea sa a continuat în 1975, fiind dezvelit aproape în întregime în anul 1980. Col ul r mas în profil urma s fie s pat în anul 1983. Vasiliu, M. nucu-Adame teanu, *op. cit.*, p. 143 i nota 8.

³¹ *Ibidem*, p. 543, pl. III, prezint suprafa a cercetat , în timp ce Opai , Sion, Vasiliu, loc. cit., redau planul reconstituit al locuin ei.

³² Vasiliu, M. nucu-Adame teanu, *op. cit.*, p. 143–144.

Bordeiul nr. 4, caroul N3b (fig. 3/1–2). Suprapus fiind de o locuință medievală³³, bordeiul nr. 4 a fost localizat în anul 1976, cercetarea fiind terminată în anul 1979: groapa bordeiului a fost pusă stratul de cultură din epoca romană și s-a oprit la –1,60 m față de nivelul actual de construcție. Are o formă rectangulară cu laturile de 5,00 x 3,80 m; latura de V se sprijină pe un zid romano-bizantin, care a fost spart în dreptul intrării în bordei pe o lățime de 0,80 m³⁴. În colțul de SE se află un cuptor menajer din piatră, distrus din vechime. Intervențiile ulterioare au bulversat depunerile arheologice, inventarul bordeiului nr. 4 compunându-se numai din fragmente ceramice. Marea majoritate o reprezintă borcanele, decorate cu linii incizate sau cu roți și cu dinți. Acestea li se adaugă mai multe fragmente de amfore cu guler și torile supraînlătate (ICEM, inv. 14583–14587), un fragment de câldare de lut (ICEM, inv. 14447), două fragmente de ulcioare din pastă de culoare roșie (ICEM, inv. 15772) și două din pastă cenușie, acoperite cu smalț verde-măsliniu (ICEM, inv. 14590, 15658) și un fund de vas deschis de mici dimensiuni, din caolin, acoperit la interior cu smalț albastru-deschis, iar la exterior cu un smalț de culoare galben, cu nuanțe de maro (ICEM, inv. 14651). Pe baza tipologiei buzilor de borcan și a motivelor decorative, dar și a analogiilor pentru tipul de urciș din pastă roșie, s-a presupus că această locuință datează de la sfârșitul secolului al X-lea și începutul secolului al XI-lea³⁵.

În umplutura bordeiului au fost descoperite și patru fragmente de vase borcan din aceeași perioadă (ICEM, inv. 14404, 14660, 15775, 15784), care reprezintă rebuturi din arja unui atelier de olar. Această interpretare este susținută de faptul că vasele respective prezintă deformări cauzate de o ardere prea îndelungată, fără a prezenta urme de ardere secundară, sunt sonore, iar sub buză au adâncituri de la degetele olarului. Prezența lor indică activitatea unui atelier pentru producerea ceramicii uzuale la *Aegyssus*. Descoperiri din alte centre dunărene – un atelier de olar și trei cuptoare la *Dinogetia*-Garvăn³⁶, mai multe cuptoare cercetate la Isaccea³⁷ și Nufăr³⁸ – fac tot mai plauzibilă presupunerea că în fiecare așezare importantă sau fortificație exista cel puțin un cuptor pentru producerea ceramicii de uz comun³⁹.

³³ Gh. M. Nuculeteanu, Materiale, partea a II-a, Ploiești, 1993, p. 440.

³⁴ Opaiș, Sion, Vasiliu, *op. cit.*, p. 271. Articolul conține câteva inexactități: se afirmă că bordeiul a fost dezvelit în anul 1977, în loc de 1979; așa cum se poate observa și pe plan, peretele de V și nu cel de N se sprijină pe un zid de epocă romană.

³⁵ *Ibidem*, p. 271–275 și fig. 8–10; Vasiliu, M. Nuculeteanu, *op. cit.*, p. 144–145.

³⁶ Gh. Ștefan, I. Barnea, Maria Comăna, E. Comăna, *Dinogetia. I. Așezarea feudală timpurie de la Bisericiuța-Garvăn*, București, 1967, p. 123–133 (mai departe: *Dinogetia. I*).

³⁷ I. Barnea, Gh. M. Nuculeteanu, Fl. Topoleanu, *Situri arheologice cercetate în perioada 1983–1992*, Brăila, 1996, p. 62.

³⁸ În anul 1981, la Nufăr, au fost cercetate mai multe cuptoare de ars ceramică: un grup inedit, localizat la marginea așezării și un cuptor descoperit în vecinătatea bisericii actuale. M. Nuculeteanu, SCIV(A) 42, 1991, 1–2, p. 57–74.

³⁹ Silvia Baraschi, SCIV 25, 1974, 3, p. 461–472.

Bordeiul nr. 5, caroul M3c (fig. 3/1–2). În campaniile din 1976 și 1978, au fost dezvelite suprafețe mici din această locuință, urmând ca în anul 1983 să fie finalizată suprafața întregului complex. Singurul element de inventar recuperat îl reprezintă jumătatea inferioară a unui vas borcan, descoperit în anul 1978, la 0,20 m deasupra podelei⁴⁰. Rețeaua de linii orizontale, care acoperă toată suprafața aștrată a vasului, constituie un motiv decorativ întâlnit la sfârșitul secolului al X-lea și în prima jumătate a celui următor, fiind suficient pentru încadrarea cronologică mai clară a acestei locuințe.

Locuința de suprafață, caroul H11 (fig. 2). A fost depistată în anul 1977, cu prilejul amenajării treptelor de acces spre Monumentul Independenței, când, din acest loc, a fost recuperată o amforă întreagă. Dezvelirea completă s-a realizat în anul 1978, când s-a constatat că este vorba de o locuință de suprafață de dimensiuni mai mari, formată din două camere, amenajate în stâncă⁴¹. Camera 1, cu laturile de 3,20 x 2,60 m, era adâncită cu 0,40 m față de nivelul actual de circulație. Camera 2, cu dimensiuni apropiate (3,00 x 2,60 m), era adâncită cu 0,55 m. Cantitatea mare de cenuși și materialul lemnos carbonizat sugerează o distrugere prin incendiere, fapt ce a făcut ca întregul inventar, foarte bogat, să rămână pe loc. În colțul de NE al camerei 1, depozitate probabil pe o polișă, se aflau mai multe vase de uz curent: vase borcane (fig. 5/6–7; fig. 6/1–2, 6), o oală cu toartă (fig. 6/4), un urciore. În camera 2, care îndeplinea, probabil, funcția de anexă gospodărească, au fost descoperite 16 amfore (tipul cu buza răsfântă ca un guler și cu două toarte late, supraînălțate; fig. 6/5), o cupă (fig. 6/3), un mojar cu frecător, un cuțit de plug, un topor și o lamă de cuțit. Prezența mojarului, a pieselor de fier care necesitau repararea (cuțitul de plug și toporul erau nefuncționale) sugerează că locuința aparținuse unui meșteugar.

Pe baza motivelor decorative, care acoperă în întregime suprafața vaselor de uz comun: benzi de linii orizontale dispuse în portative, linii executate cu roți aștrate, asociate cu ghirlande amplasate pe umăr, s-a presupus că incendiul care a distrus locuința ar fi putut fi prilejuit de atacul uzilor din anul 1064/1065⁴². Coroborarea informațiilor arheologice cu cele numismatice, dintre care cea mai recentă se raportează la un *follis* anonim din clasa D, atribuit împăratului Constantin IX (1042–1055), ne sugerează că așezarea și-a încetat existența ceva mai devreme, fiind incendiată în timpul atacului migratorilor din anul 1046/1047⁴³.

2.3.2. Materialele arheologice

Materialele descoperite sunt variate: arme, unelte, ceramică, obiecte de podoabă, atestând dezvoltarea unei așezări înfloritoare pe amplasamentul cetății antice *Aegyssus*.

⁴⁰ Vasiliu, M. nucu-Adame teanu, *op. cit.*, p. 145.

⁴¹ La începutul cercetărilor s-a crezut că este vorba despre două locuințe, vezi I. Vasiliu, *Peuce* 8, 1980, p. 437–449.

⁴² Vasiliu, M. nucu-Adame teanu, *op. cit.*, p. 146–147.

⁴³ Gh. M. nucu-Adame teanu, *EBPB* 4, 2001, p. 96.

2.3.2.1. Armament

De interes sînt în primul rând descoperirile din această categorie care sînt numeroase, dar sînt interesante: un topor cu tărie îngust, în două muchii⁴⁴ şi 28 bile de proiectil (ICEM, inv. 15722–15744, 30127–30131). Cele din urmă, găsite în anul 1976, într-o groapă, au formă sferică şi dimensiuni relativ standardizate (diam. între 3,2–3,9 cm)⁴⁵ şi sînt modelate din lut, ars destul de slab, din care cauză se sfîrîmă destul de uşor. Datarea, în prima jumătate a secolului al XI-lea, este asigurată de însuşirile cronologice ale locuirii. De asemenea, probabil, erau frecvent folosite în armata bizantină, nu existînd analogii publicate⁴⁶ decît la Babadag (patru ex., cu diametre între 3,2 şi 4,1 cm)⁴⁷ şi *Dinogetia*-Garvăn, unde piesele descoperite (cca 200 ex.), dintre care unele ating un diametru de 6,7 cm, au fost folosite în secolul al XI-lea şi la începutul celui următor⁴⁸.

2.3.2.2. Unelte

Descoperirile sînt inegale ca număr şi valoare, documentînd, destul de neconvîngător, ocupaţiile locuitorilor. S-au găsit cîteva greutăţi pentru plasa de pescuit, fusaiole, un cui, piese folosite curent în viaţa comunităţii. De interes este apariţia unui cui de plug, prezenţa singulară pînă în prezent pe teritoriul dintre Dunăre şi Marea Neagră. Descoperirile din această categorie (două buzdane de plug), de la *Dinogetia*-Garvăn şi *Capidava*, nu fac decît să confirme raritatea uneltelor de arat cunoscute pe teritoriul Dobrogei⁴⁹.

2.3.2.3. Ceramica

Documentarea asupra acestei categorii de descoperiri este inegală: în cazul unora dintre locuinţe inventarul s-a păstrat integral, în timp ce altele au fost bulversate de locuirea ulterioară. Această situaţie nu îngăduie analize fine şi estimări exacte privind repertoriul ceramic în uz în această perioadă. O altă dificultate a studiului este originea în publicarea selectivă a descoperirilor – doar vase întregi, fragmentele asociate fiind de cele mai multe ori ignorate – care generează o imagine falsificată despre inventarul ceramic. Lacuna de informaţie este amplificată şi prin faptul că au fost publicate numai locuinţele, în timp ce materialele din cele două mari niveluri de locuire au rămas inedite. Dacă înem seama că, numai în urma cercetărilor din perioada 1974–1980, au fost înregistrate cîteva sute de fragmente ceramice, provenind de la vase de uz comun (borcane, castroane, opăi etc., cilindri de lut), ceramică simplă, amfore, procentul mic de vase publicate devine o

⁴⁴ Vasiliu, M. nucu-Adameţeanu, *op. cit.*, p. 147 şi notele 21–25.

⁴⁵ *Ibidem*, p. 147 şi pl. VIII/7.

⁴⁶ Descoperiri similare, rămas inedite, au furnizat date suplimentare efectuate de autor în aezarea de la Nufăr, jud. Tulcea.

⁴⁷ I. Vasiliu, *Peuce* 12, 1996, p. 176.

⁴⁸ *Dinogetia. I*, p. 344 şi fig. 184/10–13, 185.

⁴⁹ Vasiliu, M. nucu-Adameţeanu, *op. cit.*, p. 147–148 şi notele 26–30.

realitate evident⁵⁰. Există, de asemenea, numeroase materiale rezultate din cercetările din perioada 1981–1984, 1993–1998, care au rămas nepublicate.

Trebuie subliniat că o parte din vasele de uz comun erau produse pe loc, iar prezența unui olar, care confecționa borcane, și a unui meșter fierar constituie indicii care ne demonstrează importanța activității care s-a dezvoltat pe locul anticei *Aegyssus*.

2.3.2.4. Piese de podoabă

Descoperirile din perioada 1974–1980 sunt ne semnificative: în bordeiul nr. 3 au fost găsite două inele de bronz (fig. 5/1–2) și un fragment de bronz de sticlă, care rora le pot fi adugate încă două piese de sticlă – o mărgea și un fragment de bronz⁵¹. Cel de-al doilea fragment, descoperit în anul 1976, are o culoare albastru închis și bara triunghiulară în seciune (ICEM, inv. 27757). Forma și decorul cu nervuri în relief arată că nu este vorba de o piesă bizantină⁵², ci de un exemplar mai târziu, caracteristic secolelor XVIII–XIX⁵³.

2.3.2.5. Monede

Descoperirile monetare – doar 16 *folles* anonimi – sunt surprinzătoare de puține pentru o așezare fortificată, destul de importantă dacă ne gândim numai la cei doi meșteri (un fierar și un olar) care-și desfășurau activitatea aici.

Folles anonimi din clasa A 2-A 3, bătăi în timpul domniei împăraților Vasile II – Constantin VIII (976–1028), pot oferi câteva repere cu privire la momentul reluării locuirii pe amplasamentul anticului *Aegyssus*.

Este momentul să atragem atenția asupra faptului că monedele descoperite în anul 1908, atribuite în totalitate lui Ioan Tzimiskes⁵⁴, reprezintă, conform noilor cataloage, *folles* anonimi din clasa B, atribuite împăratului Roman III (1028–1034), din clasa C, atribuite împăratului Mihail IV (1034–1041) și din clasa D, atribuite împăratului Constantin IX (1042–1055). Prin urmare, se cuvine subliniat că emisiunile lui Ioan Tzimiskes trebuie eliminate dintre descoperirile monetare de la *Aegyssus*.

Din clasa A 2 (989–1015/1020), pentru a ne raporta la cronologia propusă de D.M. Metcalf⁵⁵, sunt atestate doar două exemplare, bătute într-un atelier din Grecia centrală, respectiv, câte un exemplar din var. 5 și 8. Dintre acestea, var. 5 a fost găsit în bordeiul nr. 3, împreună cu un *folles* anonim din clasa B, atribuit împăratului Roman III (1028–1034), ieșind, astfel, din discuția privind debutul

⁵⁰ Pentru ceramica publicată, vezi *ibidem*, p. 148–149 și notele 31–38.

⁵¹ *Ibidem*, p. 143–144, 149 și notele 39–40.

⁵² *Ibidem*, p. 149.

⁵³ Pentru acest tip de bronz, folosit în secolele XVIII–XIX, vezi I. Poll, Gh. M. nucu-Adame teanu, *Arh. Med I*, 1996, p. 171–179.

⁵⁴ Dimian, *op. cit.*, p. 200, identificare depășită care a fost preluată și de Vasiliu, M. nucu-Adame teanu, *op. cit.*, p. 149.

⁵⁵ D.M. Metcalf, *NC 10*, 1970, p. 199, 218.

locuirii în acest punct. Din clasa A3 sunt cunoscute patru exemplare (var. 24a, 39–40 ? – un ex., var. 40 – un ex., var. 41 – două ex.). Menționăm că perioada creșterii sunt atribuite aceste descoperiri, urmând înscrierea lui D.M. Metcalf (post 1015/1020 – cca 1030), se regăsește în încadrările cronologice stabilite de V. Ivanisevič pentru cele patru emisiuni: două din emisiunea I (976–1001): var. 5, var. 8; două din emisiunea III (1010/1015–1020/1025): var. 24a, 39–40 ?, var. 40; două din emisiunea IV (1020/1025–1028): var. 41 – două ex.

Aceste monede ne îngăduiesc să vorbim de o reluare a locuirii pe amplasamentul anticei *Aegyssus* nu în timpul lui Ioan Tzimiskes, ci începând cu sfârșitul secolului al X-lea sau în primele decenii ale secolului al XI-lea.

Numărul descoperirilor monetare scade de la opt *folles* puși în circulație în timpul domniei lui Vasile II – Constantin VIII (976–1028) la șase *folles* anonimi din clasa B, atribuiți împăratului Roman III (1028–1034). În realitate, conform indicatorului monedelor/ani de domnie, asistăm la o creștere de la 0,15 la 1. Urmează o scădere accentuată, la 0,14, în timpul domniei lui Mihail IV (1034–1041), fenomen datorat uneia dintre invaziile pecenegilor din anul 1036. Ultima descoperire monetară din secolul al XI-lea, un *follis* anonim din clasa D, atribuit împăratului Constantin IX (1042–1055), ne arată că ezarea de pe locul anticei *Aegyssus* i-a încheiat existența în urma atacului pecenegilor din 1046/1047 (tab. 3).

Apariția unui *aspron trachy* de *billon*, emisiune constantinopolitană din timpul lui Ioan II Comnenul (1118–1143), este o descoperire izolată și rară singulară pentru secolul al XII-lea, nefiind susceptibil de a fi pus în legătură cu existența unui nucleu de locuire (tab. 4). Ea încheie seria descoperirilor monetare de pe dealul Monumentului Independenței, unde locuirea va fi reluată abia în a doua jumătate a secolului al XIII-lea sau în prima jumătate a secolului al XIV-lea⁵⁶.

2.4. Considerații finale

Pe amplasamentul anticei *Aegyssus*, la adpostul fortificațiilor romano-bizantine, refăcute și, se pare, completate acum cu un nou zid de incintă, înregistrăm o reluare a locuirii în perioada medie-bizantină. Ocuparea nu pare să fi depășit limita incintei antice, unde, așa cum s-a constatat cu prilejul cercetărilor din anul 1976, când două secțiuni au fost amplasate *extra muros*, nivelul medieval din secolele XIV–XV îl suprapune direct pe cel romano-bizantin⁵⁷. Limita de Nord a arealului ocupat în cursul secolului al XI-lea este marcată de o linie imaginară ce unește vechiul sediu al muzeului de arheologie (Pav. 1) și locuința de suprafață cercetată în anul 1978 (fig. 2). În continuare, spre Nord, terenul înregistrează o pantă accentuată, ascendentă, care nu oferă condiții pentru amenajarea unor locuințe. Deocamdată nu există niciun fel de informații privind zona vestică a amplasamentului, întrucât acolo nu s-a făcut, până în prezent, cercetări arheologice.

⁵⁶ M. nucu-Adamețeanu, Materiale, partea a II-a, Ploiești, 1993, p. 439–454.

⁵⁷ M. nucu-Adamețeanu, *op. cit.*, p. 440, nota 13.

Aadar, liniile asigură provincia dintre Dunăre și Marea de Trupe bizantine, stabilite în fortificațiile de pe *limesul* dunărean după anul 971, a fost ca pe amplasamentul vechii *Aegyssus* să se înfiripe o nouă așezare. Identificarea unui tronson din ceea ce pare a fi un nou zid de incintă și descoperirea unor piese de armament sugerează că ea îndeplinea și o funcție militară. Locuirea, care se adaptează și reutilizează porțiuni din fortificația romano-bizantină, cunoaște o perioadă de înflorire în primele trei decenii ale secolului al XI-lea. Că nu este vorba de o comunitate cu preocupări exclusiv militare o demonstrează cele două ateliere de metalurgie, numărul relativ ridicat al fragmentelor ceramice, care ilustrează cele mai diverse categorii, dar și cele câteva piese de pododab.

Cercetările arheologice au pus în evidență două niveluri de locuire: N1, între ad. de 0,10–0,20 m și, respectiv N2, între ad. de 0,30–0,60 m, ambele măsurate de la nivelul actual de câlcare⁵⁸. Observația arheologică pare să indice că atât N1, cât și N2, și-au încheiat existența prin incendiere. Sfârșitul perioadei de viață în cadrul N1 corespunde anului 1036, când pecenegii trec Dunărea și întreprind o serie de atacuri în Imperiul Bizantin, evenimente ale căror urme sunt sesizabile și în alte fortificații de pe linia Dunării.

Reluarea locuirii, atestată prin atelierul de fierar (două camere, cu un bogat inventar arheologic), și descoperirea unui *folles* anonim din clasa D, atribuit împăratului Constantin IX (1042–1055), a fost de scurtă durată, încheindu-se în urma unui alt atac al pecenegilor, din anul 1046/1047⁵⁹.

Într-un studiu recent, Al. Madgearu presupune că această așezare fortificată de pe teritoriul actual al Tulcei ar fi fost afectată de rebeliunea din 1072–1091⁶⁰, însă, deocamdată, informația arheologică și cea numismatică concordă în a nega, la data respectivă, existența vreunei locuiri pe amplasamentul vechii *Aegyssus*.

3. Alte nuclee de locuire de pe teritoriul orașului Tulcea

Informații numismatice, neverificate prin săpături arheologice, sugerau o posibilă vatră de locuire spre S și E, la poalele dealului pe care se află cetatea *Aegyssus*. Din această zonă, locuitorul Larion Titov, str. Prislav, nr. 138 (fig. 1/2, fig. 4), a oferit muzeului din Tulcea șase *folles* anonimi și semnați din secolele X–XI, după cum urmează: Vasile II – Constantin VIII (976–1028), var. 23; Roman III (1028–1034), clasa B; Constantin IX (1042–1055), clasa D; Constantin X (1059–1067), clasa F; Nichifor III (1078–1081).

⁵⁸ Diferențele între cotele aceluiași nivel se explică prin morfologia actuală a terenului, cu pant relativ accentuat.

⁵⁹ Un alt punct de vedere la Al. Madgearu, *Organizarea militară bizantină la Dunăre în secolele X–XII*, Târgoviște, 2007, p. 90, care, sub influența unor vechi ipoteze, consideră că fortificația a avut un rol defensiv până la atacul uzilor din anul 1065.

⁶⁰ *Ibidem*, p. 208, harta 10.

Numărul mare de exemplare face puțin probabilă posibilitatea ca piesele să fi ajuns aici prin alunecarea terenului, dinspre aria locuită pe amplasamentul anticei *Aegyssus*. Pe de altă parte, dacă raportăm cele ase monede la totalul celor descoperite în această zonă de pe dealul Monumentului Independenței (doar 16 piese) posibilitatea existenței altei asemenea zone, în zona străzii Prislav, nu mai poate fi luată în calcul: presupunând proporțiile, eventualitatea ca, dintr-un singur punct (str. Prislav, nr. 138), să fi fost recuperat un număr de monede echivalând cu 37,5 % din totalul celor rezultate în urma cercetărilor arheologice desfășurate o perioadă îndelungată pe o suprafață mare în această zonă de la *Aegyssus* (1959–1998) ni se pare neverosimil și greu de acceptat.

Evoluția cronologică a celor ase monede ridică, de asemenea, mari semne de întrebare: la *Aegyssus* ultima monedă este un *follis* anonim din clasa D, atribuit împăratului Constantin IX (1042–1055), în timp ce în grupul de pe strada Prislav avem doi *folles* din clasa D, seria continuând cu un *follis* anonim din clasa F, atribuit împăratului Constantin X (1059–1067) și un *follis* semnat de la împăratul Nichifor III (1078–1081). Ne-am aflat în situația neobișnuită în care locuirea de la *Aegyssus*, protejată atât natural, cât și printr-un sistem de fortificații, să fi suferit distrugerii care să-i fi provocat abandonul, în vreme ce, la poalele dealului, o așezare deschisă și continuă există câteva decenii după invazia din 1046/1047!

În această împrejurare, excludem posibilitatea existenței unui nucleu de locuire în zona străzii Prislav⁶¹ și apreciem că, cel mai probabil, cele ase piese făceau parte dintr-un tezaur⁶².

Tot la baza dealului pe care este amplasată locuirea medie-bizantină de la *Aegyssus*, spre E, au fost descoperite alte două monede. De pe strada Orizontului (fig. 4) provine un *follis* anonim din clasa A3, var. 39–40?, bătut în timpul domniei împăraților Vasile II – Constantin VIII (976–1028), descoperit în anul 2002, pe când un *follis* anonim din clasa D, atribuit împăratului Constantin IX (1042–1055) a fost găsit pe „strada din spatele monumentului”⁶³. Cercetări arheologice nu s-au efectuat în această zonă, cu excepția unui sondaj realizat în anul 2004, pe str. Surorilor, nr. 16 (fig. 1/2, fig. 4), la cca 10 m V de zidul cetății. Materialul arheologic constă, în exclusivitate, din fragmente ceramice din epoca romană și romano-bizantină⁶⁴.

Cu ocazia unor săpături efectuate pentru fundația unei locuințe, pe str. Gloriei, nr. 68⁶⁵, la SV de Parcul Monumentului Independenței (fig. 1/2, fig. 4),

⁶¹ Vasiliu, M. nucu-Adamețeanu, *op. cit.*, p. 150.

⁶² Având în vedere că monedele au fost donate muzeului și nu vândute, deci nu a existat intenția unei comercializări, nu credem că această acumulare ar fi putut include și alte exemplare.

⁶³ Localizarea descoperirii este preluată de pe plicul în care este păstrată moneda, în colecția ICEM Tulcea. În scris exprimăm aici mulțumirile mele colegei Mihaela Iacob, prin a cărei amabilitate am avut acces, pentru studiu, la toate monedele din colecția numismatică a ICEM, descoperite până la sfârșitul anului 2008.

⁶⁴ D. Paraschiv, A. Stănică, CCA 2005, p. 389.

⁶⁵ Strada Gloriei unește centrul orașului Tulcea și Parcul Monumentului Independenței.

printre fragmente ceramice elenistice, romane și medievale târzii, a fost descoperit și un fragment de vas borcan din secolele X–XI⁶⁶. De aici, cu diverse prilejuri, atât pe strada Gloriei, cât și în alte puncte, s-au efectuat și alte cercetări arheologice preventive, acestea rămân singura descoperire ceramică din epoca medie-bizantină, cunoscută pe teritoriul actual al orașului, exceptând, desigur, locuirea de pe dealul Taberei.

O informație mai veche consemnează „în cursul anului 1941, la E de Tulcea s-au găsit în nișele ruine 5 monede anonime de bronz (cca 1100–1118, cf. Wroth, II, p. 554, 607)”⁶⁷. Într-un articol mai vechi, autorul rândurilor de față presupunea că punctul astfel semnalat ar fi putut fi localizat pe teritoriul orașului Tulcea⁶⁸. Corectând această opinie, credem că monedele respective, descoperite „între bucșii de ceramică și cioburi de ceramică”⁶⁹, proveneau mai degrabă din așezarea de la Nufăr, aflată la 12 km E de Tulcea.

4. Descoperiri numismatice de pe teritoriul orașului Tulcea

4.1. Tezaur

a. Primul și cel mai vechi tezaur, despre care se presupune că a fost descoperit pe teritoriul orașului în anul 1942, este cunoscut printr-o singură monedă – un *folles* turnat la Chersones în timpul domniei împăratului Roman II (959–963). Incertitudinea ce caracterizează această informație cu privire la locul exact și condițiile de descoperire, precum și la numărul de piese – pune sub semnul întrebării însăși existența acestui tezaur. Informațiile referitoare la această descoperire, furnizate de un colecționar din Pitești, i-au asociat nenumărate dubii: publicat inițial fără nicio precizare, moneda a fost ulterior atribuită, de același autor, unui tezaur⁷⁰.

b. Următoarea acumulare, formată din patru *folles* anonimi din secolele X–XI⁷¹, puși în circulație în timpul împăraților Vasile II – Constantin VIII (976–1028) – var. 32, var. 40, var. 40a-b – și în timpul lui Constantin X (1059–1067) – o piesă din clasa E⁷² – a fost oferit muzeului tulcean, spre achiziție, de un locuitor din „Bariera Mahmudiei”, punct aflat la marginea de Est a orașului Tulcea⁷³. Acest grup

⁶⁶ C. Micu, Fl. Mihail, Peuce S.N. 2 (15), 2004, p. 411.

⁶⁷ Dimian, *op. cit.*, p. 202.

⁶⁸ M. nucu-Adame teanu, Materiale, partea a II-a, Ploiești, 1993, p. 439 și nota 2.

⁶⁹ Dimian, *loc. cit.*

⁷⁰ Oberländer-Târnoveanu, RESEE 21, 3, 1983, p. 267, nota 26, fără nicio precizare; idem, CercNum 7, 1996, p. 115, nota 96, notează că piesa face parte dintr-un tezaur.

⁷¹ M. nucu-Adame teanu, Pontica 33–34, 2000–2001, p. 673, cat. 223–226, ca piese izolate.

⁷² Din acest lot mai face parte o monedă de la Iustinian, despre care nu credem că poate fi atribuită acestei acumulații.

⁷³ După cum arată și numele, „Bariera Mahmudiei” este punctul de pornire a șoselei care leagă orașul Tulcea de localitatea Mahmudia (antica *Salsovia*), dar și a celui care coboară pe malul de Vest al lacului Razim, spre Agighiol, Enisala și Jurilovca.

de monede poate reprezenta mai degrabă un „tezaur de cîntar” și numai cu greu pot fi acceptate ca indiciu privind existența unui nucleu de locuire în locul de descoperire. De altfel, ultima monedă din acest grup – un *folles* anonim din clasa E – ne sugerează că ascunderea s-a produs în perioada atacului uzilor din anul 1064.

c. În legătură cu acumularea de la „Bariera Mahmudiei”, trebuie să precizăm că din aceeași zonă⁷⁴ mai există un *folles* anonim din clasa A2, var. 3, care ar putea să sugereze existența unui nucleu de locuire dar, cu mai multă probabilitate, reprezintă doar o monedă pierdută. În absența unor informații rezultate din cercetări arheologice, atribuim monedele având ca loc de descoperire limita de E a Tulcei, spre „Bariera Mahmudiei”, unui tezaur. Această ipoteză pare mai plauzibilă dacă înținem seama că este greu de admis că, în vremea ce la *Aegyssus*, a ezare importantă, unde s-au efectuat cercetări arheologice îndelungate, s-au descoperit 16 *folles*, în timp ce, dintr-o altă ezare, contemporană, cu probabil caracter rural, ar putea proveni cinci *folles*.

d. În colecția numismatică a ICEM se află doi *aspron trachy* de *billon* de la Ioan II Comnenul, înregistrați ca provenind de la Tulcea. Despre ei putem afirma, cu destulă certitudine că provin dintr-un tezaur. Dintru început excludem posibilitatea ca cele două monede să poată fi atribuite unei ezări care să fi existat pe teritoriul actual al orașului Tulcea: o simplă trecere în revistă a descoperirilor din centrele nord-dobrogene *Vicina*-Isaccea (75 ex.), *Dinogetia*-Garvaș (2 ex.)⁷⁵, Nufăr (1 ex.)⁷⁶, *Beroe*-Piatra Frecăței (1 ex.)⁷⁷, *Troesmis*-Cetatea de Vest (1 ex.)⁷⁸, Tulcea (1 ex.), arată că incidența descoperirilor de piese izolate este foarte redusă. Prin raportare la ansamblul descoperirilor de acest tip în nordul Dobrogei, apreciem că cei doi *aspron trachy* de *billon* de la Ioan II Comnenul, înregistrați ca provenind de la Tulcea, au fost găsiți mai degrabă la Isaccea. De altfel, de pe teritoriul actual al orașului Tulcea, nu avem înregistrate decât trei descoperiri din secolul al XII-lea – două piese de la Alexios I Comnenul (1081–1118)⁷⁹ și una de la Isaac II (1185–1195)⁸⁰ – situație care ne scutește de alte comentarii (tab. 4).

e. Ultimul tezaur, descoperit într-o vie, la cca 3 km de Tulcea, este format din 12 *aspron trachy* de *billon* de la împăratul Isaac II (1185–1195) – cinci ex. și Alexios III (1195–1203) – apte ex. – și 12 *aspron trachy* de *billon*, depreciate, bătute în prima jumătate a secolului al XIII-lea. Ultimii reprezintă imitații cu modul mare (tip A – un

⁷⁴ Mai exact, de pe str. Mahmudiei, nr. 22.

⁷⁵ Mănușu-Adamețeanu, *Istoria Dobrogei în perioada 969–1204. Contribuții arheologice și numismatice*, București, 2001, p. 452, tabelul 48a.

⁷⁶ Piesă inedită, din cercetările autorului.

⁷⁷ Gh. Mănușu-Adamețeanu, A. Stănică, Ingrid Poll, *Peuce* S.N. 6, 2008, p. 309.

⁷⁸ Oberländer-Târnoveanu, *Dacia* N.S. 23, 1979, p. 273, menționează descoperirea; idem, *Peuce* 8, 1980, p. 274, cat. 184.

⁷⁹ Mănușu-Adamețeanu, *Pontica* 25, 1992, p. 417, cat. 357; Vasiliu, Mănușu-Adamețeanu, *op. cit.*, p. 153, nota 54: menționează; Gh. Mănușu-Adamețeanu, *RevIst* 6, 3–4, 1995, p. 367, cat. 290, fără greutate.

⁸⁰ Oberländer-Târnoveanu, *Peuce* S.N. 1 (14), 2003, p. 395, nota 485.

ex.) și cu modul mic (tip A – un ex.) ale Imperiului Latin de Constantinopol și imitații bulgare (tip A – trei ex., tip B – un ex., tip C – ase ex.)⁸¹.

În contextul analizei noastre, nu considerăm că o discuție asupra atelierelor și cronologiei monedelor din secolul al XIII-lea ar fi oportună, deși aceste aspecte continuă să suscite discuții în rândul specialiștilor. Deocamdată, ne mulțumim să constatăm că ne aflăm în fața unui tezaur de celtor, modest ca valoare, care a fost ascuns, probabil, în al doilea sfert al secolului al XIII-lea. Această perioadă din istoria Dobrogei este puțin cunoscută pentru a încerca să intrăm în detalii referitoare la evenimentul care să fi prilejuit ascunderea sa.

Cu prilejul publicării, E. Oberländer-Târnoveanu atribuie acest tezaur unui orizont de descoperiri din Dobrogea și Bulgaria, din care cele mai recente monede au fost emise către sfârșitul anilor '30 sau la începutul anilor '40 ai secolului al XIII-lea. Descoperirile monetare demonstrează existența unei lungi perioade de tulburări militare și politice, începând cu anii '30, culminând cu invazia mongolă din anii 1242–1243⁸².

Acest ultim eveniment ar fi contribuit și la „dispariția orașului Tulcea”⁸³. Din păcate, nu dispunem de niciun fel de informații care să ne permită să presupunem că în prima jumătate a secolului al XIII-lea se poate vorbi de existența unei locuiri de tip urban la Tulcea. Până în prezent, nu a fost localizat în teren niciun nucleu de locuire corespunzător acestei perioade, iar descoperirile monetare cunoscute – numai câțeva piese izolate – nu pot justifica speculația privind „o viață intensă și o circulație monetară”⁸⁴.

4.2. Descoperiri izolate

4.2.1. Moneda de aur

4.2.1.1. *Nomisma histamenon*

În anul 1961, Cabinetul numismatic al Bibliotecii Academiei Române a achiziționat un număr de opt monede bizantine de aur din secolele VI–VII (trei ex.), XI (un ex.) și XIII (patru ex.)⁸⁵. Într-o lucrare recentă, în care sunt publicate și aceste piese, se afirmă „că se cunoaște locul de descoperire, Tulcea și împrejurimile”⁸⁶.

⁸¹ Idem, *CercNum* 6, 1990, p. 78.

⁸² G. Atanasov, P. Pavlov, *Dobroudja* 12, 1995, p. 233–241; E. Oberländer-Târnoveanu, G. Custurea, *CercNum* 9-11, 2003–2005, p. 184–187.

⁸³ Atanasov, Pavlov, *op. cit.*, p. 237.

⁸⁴ *Ibidem*, p. 238.

⁸⁵ Monedele au fost achiziționate de la Maicat Vaiman, din Giurgiu, care, cu privire la proveniența, a notificat că piesele fuseseră strânse din orașul Tulcea și împrejurimi, în perioada 1925–1927. Cf. B. Mitrea, *Dacia N. S.* 7, 1963, p. 599, cat. 60.

⁸⁶ A. Vilcu, *Les monnaies d'or de la Bibliothèque de l'Académie Roumaine, II. Monnaies byzantines*, *Moneta* 99, Wetteren, 2009, p. 23–24.

Trecerea în revist a descoperirilor cunoscute pe teritoriul ora ului, dar i în centrele învecinate, pune sub semnul întreb rii localizarea, în bloc, a provenien ei lotului.

Pentru început, trebuie s atragem aten ia asupra faptului c jum tate dintre acestea sunt perforate, pentru a fi refolosite ca obiecte de podoab . Deoarece nu credem c această opera iune ar fi fost f cut de actualul proprietar – doar ata area unei urechii e din aur la una dintre piese ar putea sugera o adaptare contemporan – prezen a perfora iilor atest c monedele au fost refolosite, prelungindu- i circula ia, ca piese de podoab . Acest nou statut face ca indica ia privind locul unde au fost achizi ionate s - i diminueze semnificativ importan a. În ansamblul s u, lotul despre care vorbim se prezint ca o acumulare realizat de un locuitor al ora ului Tulcea care, în timp, a colec ionat mai multe monede aflate pe „pia a din Tulcea”. Nu este exclus ca multe dintre monedele din această colec ie s provin din centre învecinate, aflate pe teritoriul jude ului, de i nici posibilitatea ca aria de unde au fost achizi ionate s poat fi extins la toat Dobrogea nu ar putea fi categoric respins .

L sând deoparte monedele din secolele VI–VII⁸⁷, care nu fac obiectul studiului nostru, vom discuta doar semnifica ia apari iei monedei de la Isaac I Comnenul (1057–1059) i grupul de hyperperi de la Ioan III Ducas Vatatzes (1222–1254).

Se cuvine s amintim c , pân în momentul în care scriem, din intervalul cuprins între secolele X–XIII nu se cunoa te nici o moned de aur sau argint care s fi fost descoperit pe teritoriul ora ului Tulcea, cu excep ia unui *hyperper* de la Ioan III Ducas Vatatzes.

Nomisma histamenon de la Isaac I Comnenul (1057–1059), din lotul pe care îl discut m, a fost perforat pentru reprezentarea de pe avers – Hristos pe tron, pentru a fi refolosit ca medalion. În timpul domniei lui Isaac I Comnenul au fost b tute trei emisiuni de aur: dou de *nomisma histamenon* (cu o succesiune înc neclarificat) i una de *nomisma tetarteron*⁸⁸. Tipul monetar „împ ratul cu sabia”, c ruia îi apar ine moneda de fa , reprezint singura descoperire de pe teritoriul Dobrogei⁸⁹; cealalt emisiune este cunoscut prin dou piese din colec ia Mititelu, format din piese strânse din Dobrogea⁹⁰.

Prin urmare, subliniind raritatea acestei emisiuni, ca i a celorlalte piese de aur de la acest împ rat, putem re ine c piesa în cauz ar putea proveni de pe

⁸⁷ Pentru monedele de aur din acest interval vezi A. Vîlcu, T. Izvoranu, E. Nicolae, *Les monnaies d'or de l'Institut d'Archéologie de Bucarest*, Moneta 57, Wetteren, 2006, p. 146–170; A. Vîlcu, *op. cit.*, p. 33–71.

⁸⁸ Cécile Morrisson, *Catalogue des monnaies byzantines de la Bibliothèque Nationale. II. De Philippicus à Alexius III (711–1204)*, Paris, 1970, p. 640–641; Ph. Grierson, *Catalogue of the byzantine coins in the Dumbarton Oaks Collection and in the Whittemore Collection. III. 2. Basil I to Nicephorus III (867–1081)*, Whashington, 1973, p. 759–763.

⁸⁹ În colec ia Cabinetului Numismatic al Bibliotecii Academiei Române se mai afl o pies , dar f r loc de provenien , *cf.* Vîlcu, *op. cit.*, p. 100, cat. 369.

⁹⁰ Vîlcu, Izvoranu, Nicolae, *op. cit.*, p. 39 i cat. 651–652.

teritoriul Dobrogei, dar nu putem admite că a fost descoperit la Tulcea. Pe teritoriul orașului, în această perioadă, se înregistrează o scădere a indicelui monedelor/ani de domnie de la 0,62 în timpul domniei lui Constantin IX (1042–1055) la 0,38 în timpul împăratului Constantin X (1059–1067). Pe de altă parte, nu se poate vorbi cu certitudine despre angrenarea piesei într-o circulație monetară locală, deoarece perforarea și folosirea ei ca medalion ne indică o reutilizare.

4.2.1.2. Hyperpiron

Numărul mare de hyperperi de la Ioan III Ducas Vatatzes, prezente în această colecție (patru ex.), dintre care doar unul a fost perforat pentru a fi refolosit, constituie un prim argument în încercarea de a localiza la Tulcea descoperirea unora dintre acestea. Achiziția unei noi piese, ca provenind de pe teritoriul orașului, vine să confirme circulația monedelor de aur în zonă. Un articol mai vechi notifică alte două descoperiri izolate⁹¹, despre care am presupus că se găseau tot la Cabinetul Numismatic al Bibliotecii Academiei Române⁹², dar care nu se regăsesc în catalogul colecției, recent publicat⁹³. Înscrierea centrului de la Tulcea printre așezările nord-dobrogene în care s-au descoperit monede bizantine de aur: Isaccea, Nufărui, Enisala nu poate surprinde, dacă avem în vedere cele peste 250 de piese (tezaure și descoperiri izolate) atestate până în prezent și răspândite pe întreg teritoriul Dobrogei.

4.2.2. Moneda de cupru

4.2.2.1. Follis

Într-o situație asemănătoare în privința informației asupra locului de descoperire se află și lotul care face parte din colecția Elena Niculescu: printre piesele adunate de la elevi se află peste 50 de monede bizantine din secolele X–XIII (tab. 3–4)⁹⁴. Cu siguranță, lotul respectiv, atribuit zonei Tulcea, inclusiv de către subsemnatul⁹⁵, este format din monede colectate din tot județul, majoritatea provenind, probabil, de la Isaccea și Nufărui, care sunt mai apropiate de Tulcea. O „contaminare” cu piese descoperite în oraș este de presupus, însă nu poate fi pusă în evidență.

O altă colecție numismatică⁹⁶ relevantă pentru tema noastră conține nouă *folles*, care, raportate la cei 33 descoperiți în Tulcea, sugerează că, cel puțin în parte, ar putea proveni din afara orașului (tab. 3).

Pentru a avea o imagine cât mai corectă a tuturor descoperirilor de monede muntănești din secolele X–XI de pe teritoriul orașului am reunit într-un tabel piesele

⁹¹ O. Iliescu, RESEE 7, 1969, 1, p. 117.

⁹² M. Nucu-Adamețeanu, Stănică, Poll, *op. cit.*, p. 301–302.

⁹³ Vîlcu, *op. cit.*, p. 23–24.

⁹⁴ În legătură cu situația actuală a acestei colecții, vezi mai sus, nota 8.

⁹⁵ M. Nucu-Adamețeanu, Pontica 33–34, 2000–2001, p. 660–661.

⁹⁶ Este vorba despre colecția dr. V. Boșcan, care a activat în cadrul Direcției Sanitare Tulcea în ultima jumătate a secolului trecut.

din colecții, pe cele descoperite la *Aegyssus* și un lot despre care presupun că provine de pe teritoriul ora ului Tulcea (tab. 3). Comentariile pe care acest tablou le îngăduie în seama de absența oricărei mărțurii arheologice privind existența altor vetre de locuire pe teritoriul ora ului, cu excepția celei de la *Aegyssus*.

Folles anonimi din clasa A 2-A 3, emisiuni din timpul domniei împăraților Vasile II – Constantin VIII (976–1028), prin cele patru piese metropolitane și din Grecia centrală (976–1019/1020), respectiv două din emisiunea I (976–1001) și două din emisiunea II (1001–1010/1015), sugerează o prătrundere rapidă a monedei bizantine. În timpul domniei lui Roman III (1028–1034) este atins un vârf, pentru că apoi se înregistrează o curbă descendentă, indicatorul/monedăni de domnie scăzând de la 2 la 0,25 în timpul domniei împăraților Constantin X (1059–1067) și Roman IV (1067–1071). Pentru intervalul acoperit de domniile împăraților Mihail VII (1071–1078) și Nichifor III (1078–1081) nu avem nicio descoperire. După această lacună, la începutul domniei lui Alexios I Comnenul (1081–1092), se înregistrează o ușoară creștere a indicatorului, la 0,27, prin prezența a trei *folles* anonimi din clasele J și K (tab. 3).

Descoperirile din secolul al XII-lea contrazic opinia potrivit căreia „după 1080, circulația monetară a reînceput, dar la o scară mult mai redusă, putând fi urmărită sporadic până în jurul anului 1230”⁹⁷. Pentru acest interval cunoaștem doar trei *aspron trachy de billon*, câte unul de la împărații Alexios I Comnenul (1092–1118), Ioan II Comnenul (1118–1143) și Isaac II Anghelos (1185–1195) (tab. 4). Din perioada următoare, cuprinsă între 1204/1205–1261, putem menționa tot trei piese – un *hyperper* de la Ioan III Ducas Vatatzes (1222–1254) și două *stamena* depreciate (o imitație cu modul mic, Constantinopol, tip A și o imitație bulgară tip C).

Cele ase piese din perioada 1092–1261 nu pot trece, doar ele, drept mărțurii ale existenței unei reale circulații monetare la Tulcea, în perioada pe care o acoperă. Descoperiri izolate, ele pot trece drept monede pierdute. Cu atât mai puțin s-ar putea admite că ele ar putea semnala existența unei aezări pe teritoriul actual al ora ului Tulcea.

Singurele descoperiri arheologice care ar putea fi atribuite aceleiași perioade provin tot de pe amplasamentul vechii *Aegyssus*, unde se constată o nouă etapă de locuire. Lipsa oricărui complex de locuire și datarea largă (secolele XIII–XIV) a materialului arheologic, constând numai în ceramică fragmentară, îngreunează stabilirea cu exactitate a momentului reluării locuirii⁹⁸.

5. Numele aezării

Numele *Aegyssus* apare în izvoare și după anul 614, dar este preluat din scrierile hieroglice din perioada romano-bizantină.

⁹⁷ Madgearu, *op. cit.*, p. 90.

⁹⁸ Mănușu-Adameșteanu, *Materiale, Partea a II-a*, Ploiești, 1993, p. 440, 451.

La nivelul documentării de care dispunem în prezent nu există nicio informație care să indice numele purtat de așezarea care, în secolele X–XI, a ocupat amplasamentul anticei *Aegyssus*.

În secolul al VII-lea, un autor creștin necunoscut din Ravenna a redactat o lungă operă geografică în cinci cărți, intitulată *Cosmographia*, care cuprinde aproximativ 5300 de nume⁹⁹. Geograful Ravennat notează numele a 18 localități care se aflau pe teritoriul de astăzi al Dobrogei, printre care apare și numele, corupt, *Egyptum (=Aegyssus)*¹⁰⁰.

O preluare târzie apare și la Constantin VII Porfirogenetul (*De Thematibus*): „eparhia Sciției se află sub un singur conducător și are 15 orașe”¹⁰¹, printre acestea fiind menționate și *Aegyssos*¹⁰².

Sub o altă formă, numele antic apare și în altă operă a lui Constantin Porfirogenetul, *De administrando imperio*, într-un paragraf referitor la orașele primate: S. Brezeanu presupune că unul dintre aceste centre, *Gieou*, ar putea fi o formă coruptă a numelui *Aegyssus*¹⁰³.

Cu privire la aceste mențiuni, este greu de crezut că numele anticei *Aegyssus* ar fi putut supraviețui, fie și într-o formă coruptă, unei perioade atât de îndelungată de întrerupere a vieții (din 613/614 până la începutul secolului al XI-lea) pe vechiul amplasament al cetății romane. Documentarea arheologică și numismatică acumulată până în prezent redă, pentru locuirea din secolele X–XI, imaginea unei așezări mai degrabă modeste, deși fortificată, al cărei nume este puțin probabil să ne fie dezvăluit, în viitor, de studiul documentelor sau prin eventuala descoperire a unor sigilii.

Așezarea medievală de pe colnicul Hora/dealul Monumentului a fost cucerită de otomani în urma campaniei din anul 1420, condusă de însuși sultanul Mahomed¹⁰⁴.

Numele actual al orașului Tulcea apare în documente otomane, începând cu secolul al XVI-lea. Cea mai veche mențiune pare să dateze din anul 1506¹⁰⁵, pentru ca un alt registru vamal otoman să înregistreze, la *Tulcsa*, o vie activitate comercială în perioada 1515–1517. Într-o formă apropiată, *Tuncza*, apare pe o hartă a Moldovei din anul 1541, întocmită de G. Reichstorfer, la dorința domnitorului Petru Rareș.

O altă discuție în legătură cu atestarea numelui orașului, cu ale cărei ipoteze nu putem fi de acord, a fost generată de studierea documentelor coloniei genoveze

⁹⁹ Vl. Iliescu, în FHDR II, p. 580–58: „de asemenea în altă parte sunt orașele și anume: Gura Peuce, Salsovia, Egyptum...”.

¹⁰⁰ I. Barnea, DID II, București, 1968, p. 422, nota 19.

¹⁰¹ Porphyrogenitus, *De Thematibus*, II, 47, în *Corpus Scriptorum Historiae Byzantinae*, edition emendatior et copiosior consilio B.G. Niebuhrii C.F., *Constantinus Porphyrogenitus. III*, Bonn, 1890, menționează doar 14 orașe în prefectura Mysia, printre care și *Aegyssus*.

¹⁰² H. Mihăescu, în FHDR II, p. 671.

¹⁰³ S. Brezeanu, *Toponimie și realități etnice la Dunărea de Jos în secolul al X-lea. „Cetățile părăsite” din opera lui Constantin Porphyrogenetul, De administrando imperio*, în *Identități și solidarități medievale. Controverse istorice*, București, 2002, p. 139–145.

¹⁰⁴ Coroborarea datelor arheologice (M. nucu-Adamețeanu, *op. cit.*, p. 454) cu cele istorice (Viorica Pervain, AIIACluj 19, 1976, p. 70–78) demonstrează că și această așezare a fost cucerită în timpul campaniei din anul 1420, pe lângă cetățile de la Isaccea și Enisala.

¹⁰⁵ A. Stănică, Peuce S.N. 2 (15), 2004, p. 199–200.

de la Caffa. În registrele acestea din perioada 1455–1472, N. B. nescu a identificat și numele „cavalerului *Theodorus cha de Telicha*” sau *Theodorache de Telicha*, personaj important printre românii activi la Caffa, cunoscut și din alte surse. Despre acesta N. Iorga credea că ar fi fost originar din Tulcea, în timp ce alți istorici pun titulatura sa în legătură cu Telița, nume de localitate ce poate fi recunoscut atât pe malul Nistrului, cât și în nordul Dobrogei¹⁰⁶.

Tabelul 1

TULCEA – AEGYSSUS
Monede din secolele X–XIII (969–1203)
Descoperiri izolate

ÎMPĂRĂȚII	AV	AR/BILL Tulcea	AE Tulcea	TOTAL (cu IAB)
Ioan Tzimiskes (969–976)	0	0	0	0
Vasile II–Constantin VIII (976–1028)	0	0	18	23
Roman III (1028–1034)	0	0	12	17
Mihail IV (1034–1041)	0	0	11	19
Constantin IX (1042–1055)	0	0	8	12
Isaac I (1057–1059)	1	0	0	1
Constantin X (1059–1067)	0	0	3	9
Roman IV (1067–1071)	0	0	3	8
Mihail VII (1071–1078)	0	0	0	0
Nichifor III (1078–1081)	0	0	0	4
Alexios I (1081–1092)	0	0	3	6
TOTAL interval 969–1092	1	0	58	99
Alexios I (1092–1118)	0	1	1	4
Ioan II (1118–1143)	0	1	0	4
Manuel I (1143–1180)	0	0	0	1
Andronic I (1183–1185)	0	0	0	0
Isaac II (1185–1195)	0	1	0	1
Alexios III (1195–1203)	0	0	0	0
TOTAL interval 1092–1203	0	3	1	10
TOTAL GENERAL (969–1203)	1	3	59	109

¹⁰⁶ O discuție mai detaliată asupra problemelor ridicate de identitatea și originea lui *Theodorus cha de Telicha* la Gh. M. Nuculeanu, Peuce 11, 1995, p. 366–367; t. Andreescu, SMIM 16, 1998, p. 23–30.

Tabelul 2

TULCEA – AEGYSSUS
Monede din secolele X–XIII (969–1203)
Tezaure i descoperiri izolate

ÎMP RA I	AV	AR/BILL TULCEA	AE TULCEA	TOTAL cu IAB
Ioan Tzimiskes (969–976)	0	0	0	0
Vasile II – Constantin VIII (976–1028)	0	0	22	27
Roman III (1028–1034)	0	0	13	18
Mihail IV (1034–1041)	0	0	11	19
Constantin IX (1042–1055)	0	0	10	14
Isaac I (1057–1059)	1	0	0	1
Constantin X (1059–1067)	0	0	5	11
Roman IV (1067–1071)	0	0	3	8
Mihail VII (1071–1078)	0	0	0	0
Nichifor III (1078–1081)	0	0	1	5
Alexios I (1081–1092)	0	0	3	6
TOTAL interval 969–1092	1	0	68	109
Alexios I (1092–1118)	0	1	1	4
Ioan II (1118–1143)	0	1	0	6
Manuel I (1143–1180)	0	0	0	1
Andronic I (1183–1185)	0	0	0	0
Isaac II (1185–1195)	0	6	0	6
Alexios III (1195–1203)	0	7	0	7
TOTAL interval 1092–1203	0	15	1	24
TOTAL GENERAL (969–1203)	1	22	69	133

Tabelul 3

TULCEA – AEGYSSUS
 Folles anonimi i semna i din secolele X–XI (969–1092)
 Descoperiri izolate

ÎMP RA I	Tip	<i>Aegyssus</i>	Tulcea ora	Col. Bo ocan	IAB, inv. 1363	Col. Niculescu (IAB, inv. 477)	Total Tulcea
Ioan Tzimiskes (969–976)	A1 (969–976)	0	0	0	0	0	0
Vasile II – Constantin VIII (976–1028)	A2–A3 (976–1028)	8	8	2	1	4	23
Roman III (1028–1034)	B (1028–1034)	6	4	2	1	4	17
Mihail IV (1034–1041)	C (1034–1041)	1	9	1	0	8	19
Constantin IX (1042–1055)	D (1042–1055)	1	6	1	0	4	12
Constantin X (1059–1067)	E (1059–1062/3)	0	0	0	1	1	2
	F (1062/3–1067)	0	1	0	0	2	3
	Tip 1 (1059–1062/3)	0	0	1	1	1	3
	Tip 2 (1062/3–1067)	0	1	0	0	0	1
Roman IV (1067–1071)	Semnate (1067–1071)	0	1	1	1	1	4
	G (1067–1071)	0	0	1	0	3	4
Mihail VII (1071–1078)	Semnate (1071–1078)	0	0	0	0	0	0
	H (1071–1078)	0	0	0	0	0	0
Nichifor III (1078–1081)	Semnate (1078–1081)	0	0	0	0	1	1
	I (1078–1081)	0	0	0	0	3	3
Alexios I (1081–1118)	J (1081–1087)	0	1	0	0	0	1
	K (1087–1092)	0	2	0	0	3	5
TOTAL		16	33	9	5	35	98

Tabelul 4

TULCEA – AEGYSSUS
 Stamena i tetartera din secolele XI–XIII (1092–1203)
 Descoperiri izolate

ÎMP RA I	<i>Aegyssus</i>		Tulcea		IAB, inv. 477		Total Tulcea	
	Stamena	Tetartera	Stamena	Tetartera	Stamena	Tetartera	Stamena	Tetartera
Alexios I (1092–1118)	0	0	1	1	2	0	3	1
Ioan II (1118–1143)	1	0	0	0	3	0	4	0
Manuel I (1143–1180)	0	0	0	0	1	0	1	0
Andronic I (1183–1185)	0	0	0	0	0	0	0	0
Isaac II (1185–1195)	0	0	1	0	0	0	1	0
Alexios III (1195–1203)	0	0	0	0	0	0	0	0
TOTAL	1	0	2	1	6	0	9	1



1



2

Fig. 1. Tulcea. 1 amplasamentul orașului actual; 2 zona arheologică *Aegysus* (imagini satelitare, după *Google Earth*).

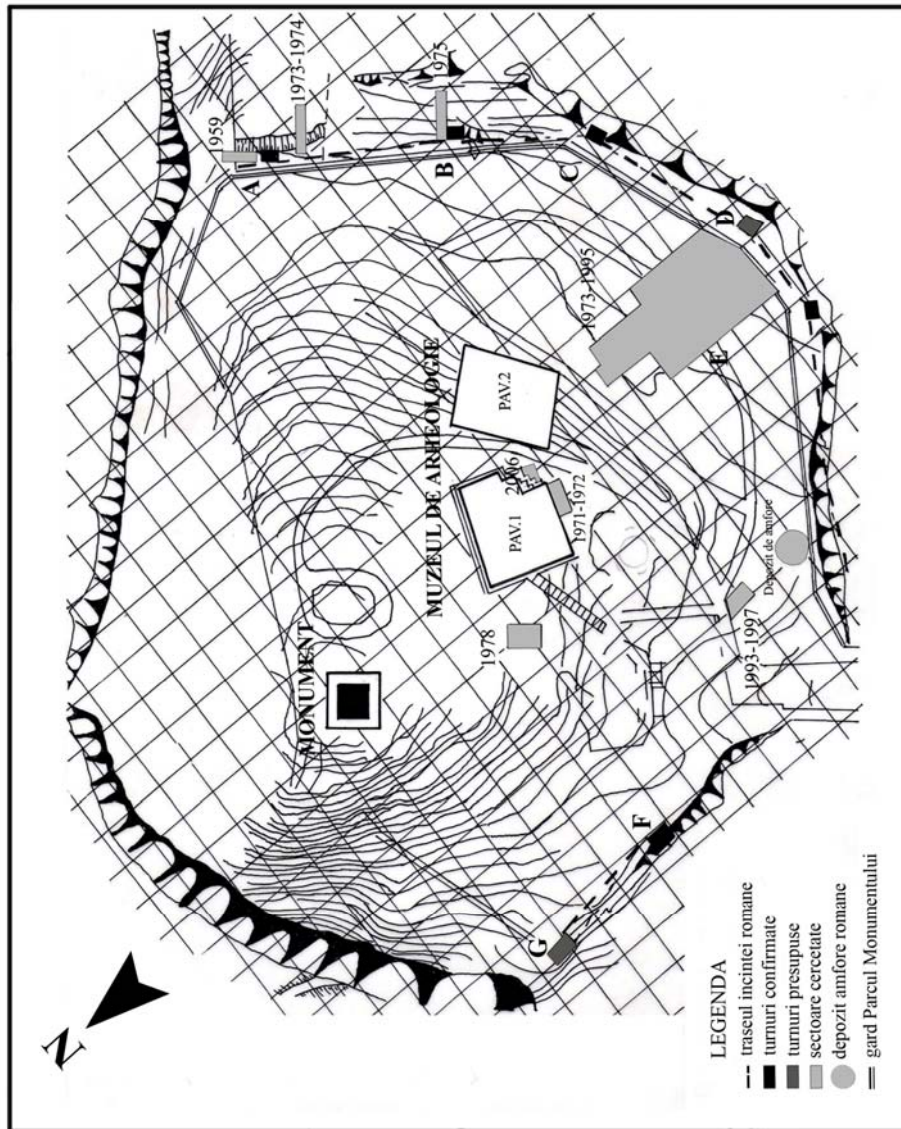


Fig. 2. Tulcea. Plan de ansamblu al s p turilor arheologice din Parcul Monumentului – Aegyssus.

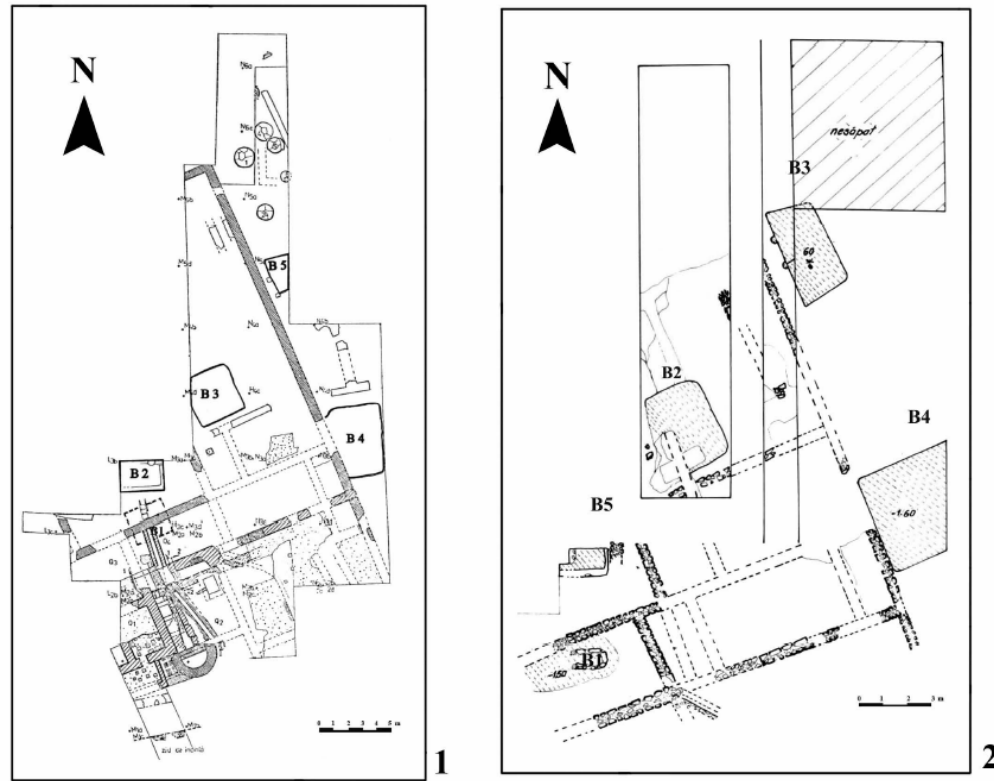


Fig. 3. Tulcea. 1 relevu al bordeielor din secolele X–XI descoperite la *Aegyssus* în perioada 1974–1979 (dup A. Opai , Ani oara Sion, I. Vasiliu, Materiale, 1980, fig. 1); 2 relevu al bordeielor din secolele X–XI descoperite la *Aegyssus* în perioada 1974–1979 (dup I. Vasiliu, Gh. M nucu Adame teanu, Peuce , 1984, 543, pl. II).

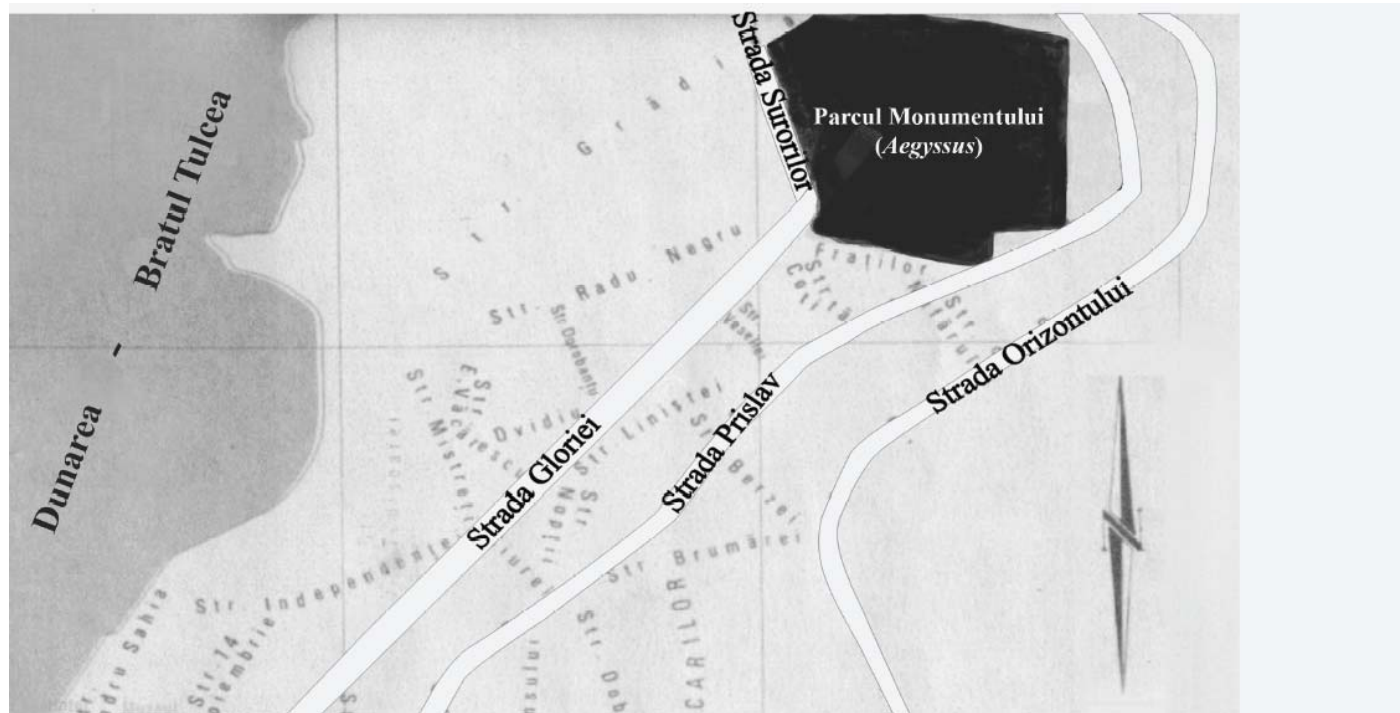


Fig. 4. Tulcea. Detalii topografice din zona arheologică *Aegyssus*.

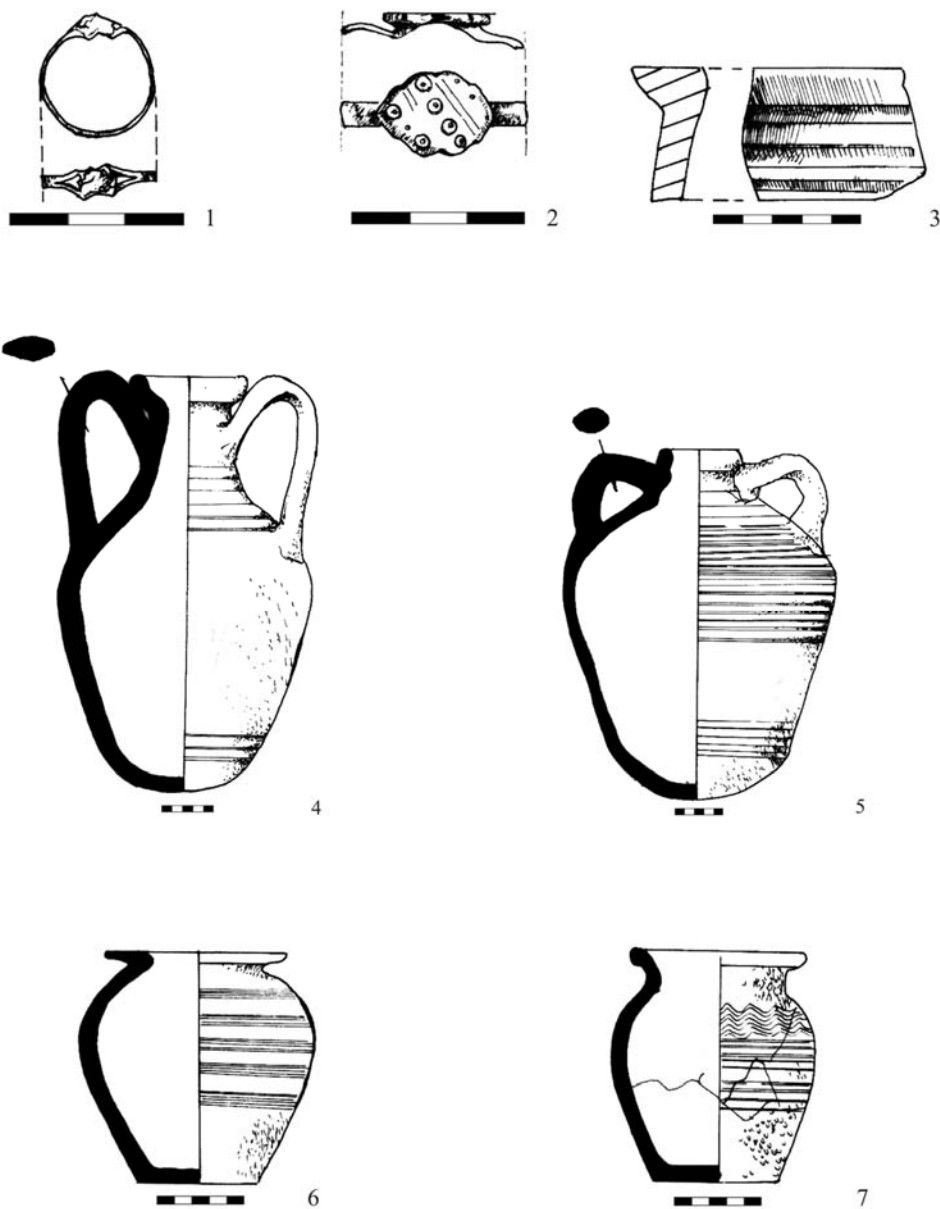


Fig. 5. Tulcea. Descoperiri din inventarul bordeiului nr. 3 (1–5) i din locuin a de suprafa (6–7).

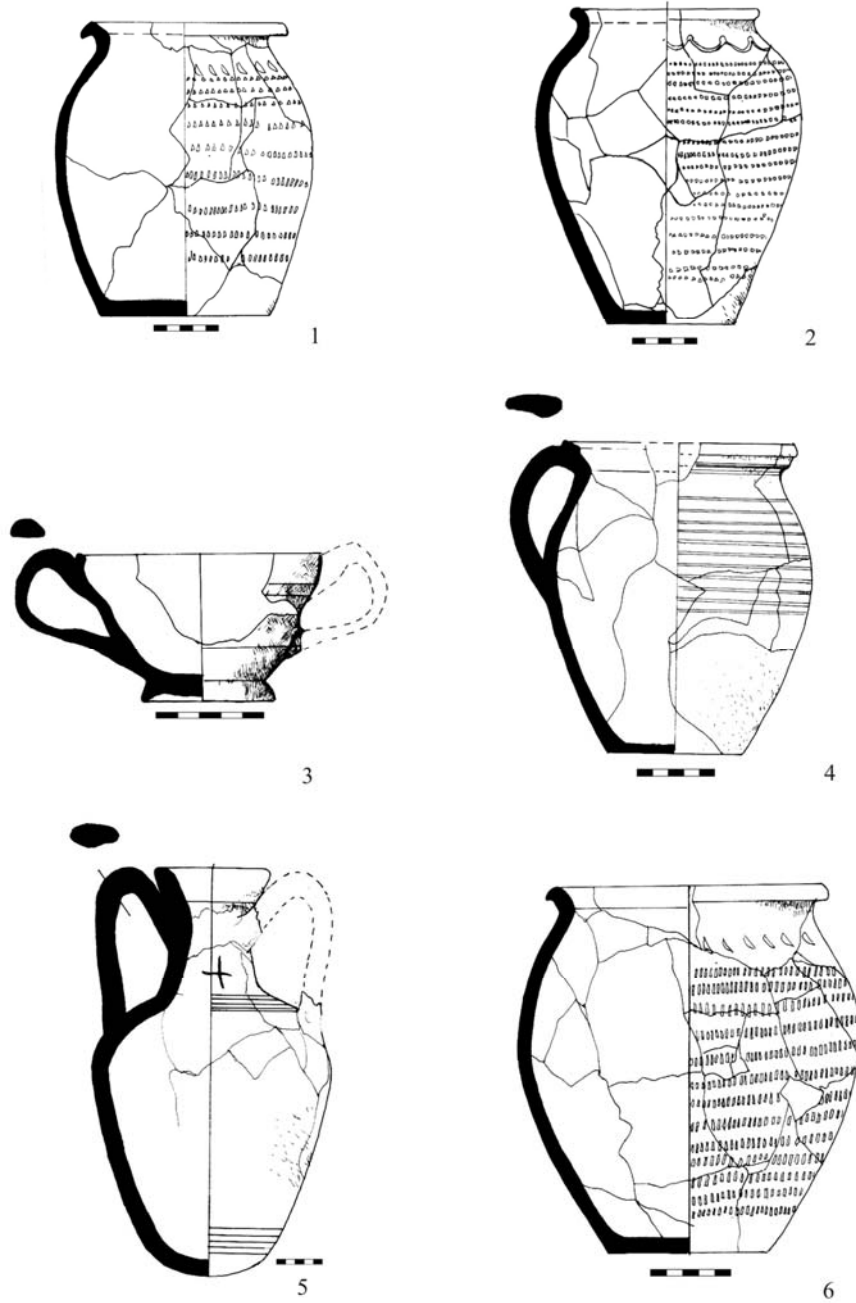


Fig. 6. Tulcea. Descoperiri din locuin a de suprafat : 1-2, 6 borcane; 3 cup ;
4 oal cu o toart ; 5 amfor .

L'HABITAT D'ÉPOQUE BYZANTINE MOYENNE DE TULCEA (X^e–XIII^e SIECLES)

RESUME

La documentation concernant l'éventuelle occupation du territoire actuel de la ville de Tulcea fait totalement défaut pour les trois siècles qui ont suivi l'abandon de la fortification romaine d'*Aegyssus*, au début du VII^e siècle,

Des traces d'habitat datant des X^e–XI^e siècles ont été identifiées aux limites nord-orientale et nord-occidentale de l'aire urbaine actuelle, au sommet de deux des sept collines qui marquent aujourd'hui l'emplacement de la ville. Les deux collines, séparées par quelques 5 km, contrôlent les extrémités du grand coude que le cours du Danube désigne, avant de se diviser les eaux entre les bras du Delta.

Les recherches archéologiques menées sporadiquement aux années '70 du siècle passé sur la colline du Camp («Dealul Taberei»), du côté NO de la ville, on apporté à la lumière de faibles vestiges d'un habitat datant du X^e siècle, dont la vie s'est apparemment éteinte à l'époque de la reconquête de la Dobroudja par Byzance, en 976.

De l'autre côté de l'actuelle ville de Tulcea, sur la colline du Monument de l'Indépendance («Dealul Monumentului», «Colnicul Hora»), les recherches archéologiques programmées et préventives ont mis en évidence les traces d'un habitat des X^e–XI^e siècles, dont la vie a été coupée par l'attaque des Petchénègues de 1046/1047.

L'habitat sur la colline du Monument (*Aegyssus*)

Les premières fouilles archéologiques sur la colline du Monument (en 1908) ont fourni 19 monnaies, dont quatre *folles* des X^e–XI^e siècles. La recherche archéologique du site fut reprise en 1971 et continua jusqu'en 1998, avec des résultats plus importants pour l'époque romaine. Le mur d'enceinte romain présente plusieurs phases de construction, entre la fin du III^e siècle et le VI^e siècle. La découverte d'une monnaie de Héraclius, émission des années 613/614 (ICEM, inv. 48144) marque la fin de la vie de la fortification romaine. En 1993 on a identifié le tronçon d'un mur de défense qui protégeait une aire d'habitation plus réduite par rapport à la fortification d'époque romaine. Sa technique de construction et le parcours qu'il suggère nous autorisent à y voir un mur de défense bâti probablement à la fin du X^e siècle ou au début du siècle suivant, selon la documentation numismatique du moment. Au stade actuel de leur publication, on sait que les fouilles des années 1974–1980 ont porté à l'identification de cinq huttes à demi enterrées et d'une habitation à deux chambres appartenant à l'habitat des X^e–XI^e siècles. Seules les huttes no. 3, 4 et la demeure à deux chambres présentaient un inventaire susceptible d'offrir des repères chronologiques: armes (une hache, 28 balles de fronde), outils (un couteau, découverte singulière sur le territoire de la Dobroudja), céramique (l'habitation à deux chambres conservait 16 amphores, six pots en forme de gobelet, une marmite à une anse, une cruche), objets de parure (bagues, bracelets en verre).

Les 16 monnaies découvertes – seulement des *folles* anonymes – aident à fixer la chronologie de l'habitat. Les huit pièces de la classe A 2-A 3, émissions du temps des empereurs Basile II – Constantin VIII (976–1028) nous autorisent à envisager la réoccupation de l'emplacement à la fin du X^e ou pendant les premières décennies du XI^e siècle. La dernière découverte monétaire du XI^e siècle, un *folle* anonyme de la classe D, attribué à Constantin IX (1042–1055) témoigne de l'arrêt de la vie de l'habitat, né sur l'emplacement de l'ancienne *Aegyssus*, suite à l'attaque des Petchénègues des années 1046/1047. La présence d'un *aspron trachy* de billon, frappé sous Jean II Comnène (1118 – 1143), à Constantinople, unique documentation monétaire du XII^e siècle, est en effet une découverte fortuite qu'on ne saurait pas rapporter à l'existence d'un noyau d'habitation contemporain. Tout au contraire, l'emplacement ne présente plus des traces d'occupation jusqu'à la seconde moitié du XIII^e siècle ou à la première moitié du XIV^e siècle.

Découvertes numismatiques sur le territoire de la ville de Tulcea

Trésors

La littérature numismatique connaît plusieurs trésors enregistrés comme provenant du territoire de l'actuelle ville de Tulcea.

Le premier et le plus ancien trésor dont on suppose la découverte sur le territoire de la ville de Tulcea (1942) n'est connu que par une seule monnaie: un *folles* coulé à Chersonèse sous Roman II (959–963).

L'accumulation suivante, formée de quatre *folles* anonymes des X^e–XI^e siècles mis en circulation au temps du règne de Basile II – Constantin VIII (976–1028): var. 32, var. 40, var. 40a-b et au temps de Constantin X (1059–1067) – une pièce de la classe E – peut représenter un «trésor de voyageur».

Deux *aspron trachy* de billon de Jean II Comnène, enregistrés comme provenant de Tulcea, semblent plutôt appartenir à un trésor découvert à Isaccea.

En fin, un quatrième trésor découvert en proximité de Tulcea se compose de 12 *aspron trachy* de billon: cinq de l'empereur Isaac II (1185–1195), sept de l'empereur Alexios III (1195–1203) et de 12 *aspron trachy* de billon dépréciés, frappés durant la première moitié du XIII^e siècle. Ces derniers représentent des imitations à module grand (type A: un ex.) et à module petit (type A: un ex.) de l'Empire Latin de Constantinople et des imitations bulgares (trois ex. du type A, un ex. du type B et six ex. du type C).

Découvertes isolées

Le Cabinet Numismatique de la Bibliothèque de l'Académie Roumaine a acquis en 1961 un groupe de monnaies byzantines d'or (VI^e–VII^e siècles: huit ex.; XI^e siècle: un ex.; XIII^e siècle: quatre ex.) ayant comme indication de provenance la ville de Tulcea et ses abords. Jusqu'à l'heure on ne connaît aucune monnaie en or ou en argent des X^e–XIII^e siècles qui soit découverte sur le territoire de la ville, à l'exception d'un hyperpère de Jean III Ducas Vatatses. Cela rend peu probable une provenance commune (Tulcea) pour la totalité du lot, moins pour certains des hyperpères de Jean III Ducas Vatatses, dont la présence parmi les découvertes du nord de la Dobroudja est assez fréquente.

Les 34 *folles*, anonymes et signés, découverts sur le territoire de la ville, se rangent entre les règnes de Basile II – Constantin VIII (976–1028) et Alexis I Comnène (1081–1118), avec une lacune pendant les règnes de Michel VII (1071–1078) et Nicéphore III (1078–1081). Les six monnaies qui couvrent l'intervalle 1092–1261 ne peuvent pas relever d'une circulation monétaire locale, représentant des découvertes isolées, éparses, sans aucune rélevance à l'égard l'existence d'un habitat contemporain.

Nom de l'habitat

Au stade actuel de la documentation, il n'y a aucun indice concernant le nom porté par l'habitat qui, aux X^e–XI^e siècles, avait pris la place de l'antique *Aegyssus*, sur la colline du Monument. Le nom de Tulcea, désignant la ville des portes du Delta du Danube, se retrouve dans les documents ottomans seulement à partir du XVI^e siècle.

EXPLICATION DES FIGURES

Fig. 1. Tulcea. 1 emplacement de la ville actuelle; 2 aire archéologique d' *Aegyssus* (images satellitaires, d'après *Google Earth*).

Fig. 2. Tulcea. Plan d'ensemble des fouilles archéologiques du Parc du Monument – *Aegyssus*.

Fig. 3. Tulcea. 1 relevé des huttes des X^e–XI^e siècles découvertes à *Aegyssus* aux années 1974–1979 (d'après A. Opai, Ani oara Sion, I. Vasiliu, Materiale, 1980, fig. 1); 2 relevé des huttes des X^e–XI^e siècles découvertes à *Aegyssus* aux années 1974–1979 (d'après I. Vasiliu, Gh. M nucu Adame teanu, Peuce 9, 1984, p. 543, pl. II).

Fig. 4. Tulcea. Détails topographiques de la zone archéologique d' *Aegyssus*.

Fig. 5. Tulcea. Découvertes de l'inventaire de la hutte no. 3 (1–5) et de l'habitation à deux chambres (6–7).

Fig. 6. Tulcea. Découvertes de l'habitation à deux chambres: 1–2, 6 pots en forme de gobelet; 3 coupe; 4 marmite à une anse; 5 amphore.

SP	Studii de Preistorie, Bucure ti
Századok	Századok. A Magyar Történelmi Társulat Folyóirata, Budapesta
ZborRadBeograd	Zbornik Radova Vizantolo kog Institute, Beograd