

# O PIESĂ GUMELNIȚEANĂ DE CUPRU DESCOPERITĂ ÎN SITUL DE LA IEPUREȘTI, JUD. GIURGIU

ALEXANDRU S. MORINTZ\*  
RALUCA KOGĂLNICEANU\*\*

**Rezumat:** Lucrarea prezintă o daltă de cupru descoperită în situl de la Iepurești, punctul „La Izlaz” (com. Iepurești, jud. Giurgiu) printre dărâmăturile unei locuințe gumelnițene. Descrierea piesei este însoțită de analiza compozițională. De asemenea, a fost efectuată și o analiză tipologică, piesa fiind comparată cu cele asemănătoare, descoperite în eneolitic pe teritoriul României. Analiza a fost detaliată prin compararea piesei cu altele, similare, descoperite în mediul gumelnițean. Tipologic, dalta de la Iepurești se încadrează în categoria dălților lungi și înguste. Nu se poate preciza funcționalitatea piesei: uncealtă sau lingou.

**Cuvinte-cheie:** Eneolitic, Gumelnița, Iepurești, Neajlov, tell, locuință, cupru, daltă.

## 1. INTRODUCERE

Cercetările arheologice din situl de la Iepurești, punctul „La Izlaz” (com. Iepurești, jud. Giurgiu), care se desfășoară din anul 2007<sup>1</sup> au ca obiectiv săparea unei mici așezări de luncă<sup>2</sup>, ce prezintă urme de locuire aparținând culturilor Gumelnița și Glina (fig. 1).

Săpăturile s-au desfășurat, până în prezent, în limita nordică a sitului, unde au fost identificate două locuințe Gumelnița, precum și câteva gropi cu materiale Glina.

Materialele arheologice au fost înregistrate în funcție de secțiune și carou, iar cotele au fost măsurate dintr-un punct unic, reprezentat de nivelul superior al colțului III al secțiunii S3 (fig. 2).

În anul 2009, în nivelul superior Gumelnița a fost descoperită o daltă din cupru, aceasta fiind prima de acest gen până în prezent în cadrul sitului de la Iepurești.

---

\* Institutul de Arheologie „Vasile Pârvan”, București; e-mail: alexmorintz@yahoo.com .

\*\* Muzeul Județean Giurgiu; e-mail: raluca.kogalniceanu@gmail.com.

<sup>1</sup> Schuster *et alii* 2009; Schuster *et alii* 2010; Schuster *et alii* 2011.

<sup>2</sup> Morintz 2011; Markussen, Vornicu 2011.



Fig. 1. Situl de la Iepurești – „La Izlaz”, jud. Giurgiu (foto: A. Morintz).

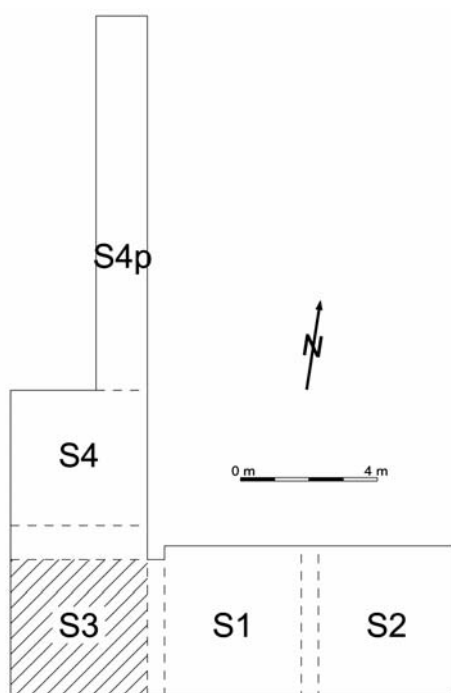


Fig. 2. Iepurești – „La Izlaz”. Plan al secțiunilor investigate, cu indicarea prin hașurare a secțiunii în care a fost descoperită dălțița.

## 2. CONTEXTUL DESCOPERIRII

S3, carou C1, -0,70m.

Dalta de cupru a fost descoperită în secțiunea S3, printre resturile de chirpici arși, provenite din dărâmurile unei locuințe (L 3) (fig. 3). Acest fapt încadrează piesa, din punct de vedere cultural, în cultura Gumelnița.

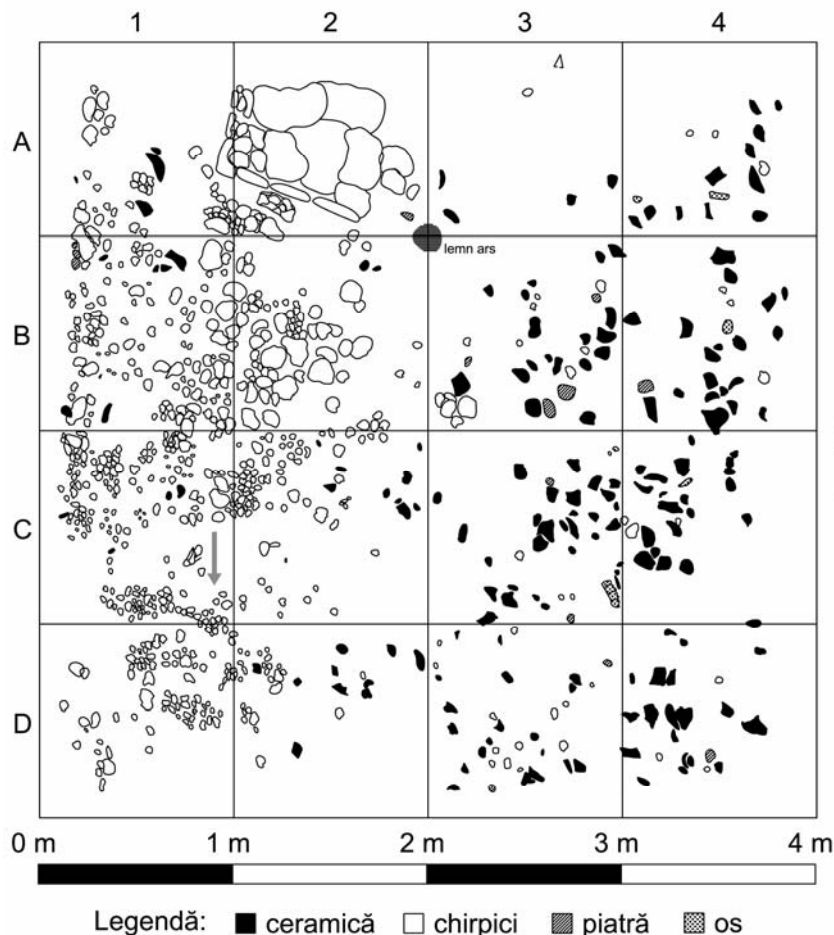


Fig. 3. Iepurești – „La Izlaz”. Secțiunea S3. Desen al nivelului -0,70 -0,90 m.  
Săgeata indică locul de descoperire al dălțiței.

Din păcate, pentru majoritatea pieselor similare din sudul României nu există informații publicate privind contextul descoperii. O excepție o constituie situl de la Pietrele (com. Băneasa, jud. Giurgiu), pentru care știm că dalta întregă a fost descoperită în umplutura șanțului B, iar cele două fragmente care ar putea proveni de la alte dălți

provin din spațiile dintre două locuințe<sup>3</sup>. Exemplarul descoperit la Vitănești (com. Vitănești, jud. Teleorman) provine din stratul arheologic<sup>4</sup>, iar cel de la Lișcoteanca – „Movila Olarului” (com. Bordei Verde, jud. Brăila) de sub masa de chirpic ars a unei locuințe din nivelul I<sup>5</sup>. Într-un alt tip de context, de data aceasta funerar, a fost descoperită dalta de la Curcani (com. Curcani, jud. Călărași), într-un mormânt Gumelnița, pe antebratul individului din mormânt<sup>6</sup>.

### 3. DESCRIEREA PIESEI (fig. 4)

Piesa se află în colecțiile Muzeului Județean „Teohari Antonescu”, Giurgiu, cu numărul de înregistrare ID 165 (serie de numere de identificare proprie șantierului de la Iepurești). Greutatea acesteia după curățare a fost stabilită la 96,5 gr.

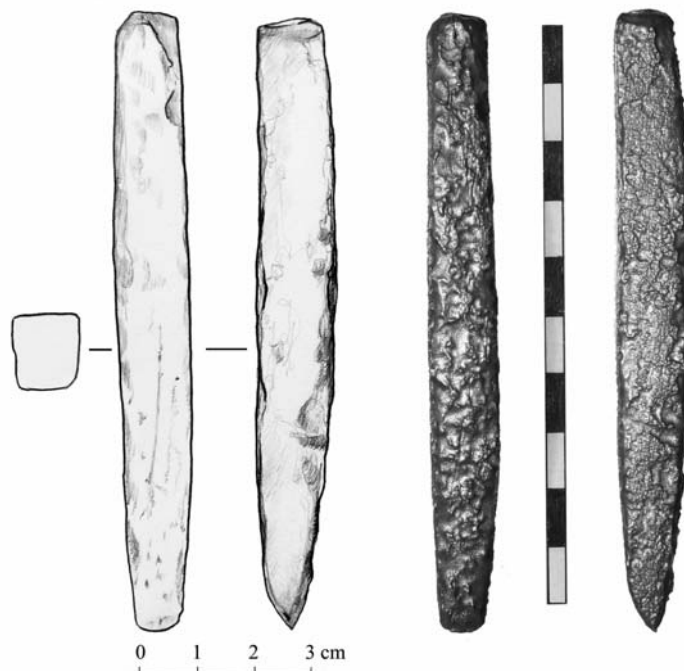


Fig. 4. Dalta din cupru de la Iepurești – „La Izlaz” (desen: F. Grofu, foto: G. Chelmeș).

<sup>3</sup> Hansen *et alii* 2007, 85–96.

<sup>4</sup> Inedită. Sursa informațiilor: Pavel Mirea (Muzeul Județean Teleorman); Mulțumim domnului Radian Andreescu (Muzeul Național de Istorie a României) pentru permisiunea de a publica informațiile.

<sup>5</sup> Harțușe 1987, 19.

<sup>6</sup> Ghianopoulos 1966.

Lungimea piesei este de 105,62 mm, prezentând o ușoară curbare în zona mediană. Secțiunea este de formă rectangulară, lățimea laturilor secțiunii crescând de la zona proximală (10,27 x 10,38 mm) la zona mediană (12,75 x 12,00 mm). Spre partea activă, două dintre laturile opuse se reduc progresiv, piesa terminându-se sub formă de pentaedru. Latura din vârful pentaedrului, adică partea activă a piesei, este de 7,06 mm. Forma de pentaedru în care se termină piesa este pe una dintre fețele laterale dreaptă, iar pe cealaltă ușor curbată, rotunjită.

Dălțița de la Iepurești a fost examinată din punct de vedere compozițional prin metoda fluorescenței de raze X. Aceasta este o metodă nedistructivă, care permite determinarea cu un grad ridicat de acuratețe a elementelor majore și minore. Pentru determinarea elementelor urmă (cu un conținut mai mic de 0,1%), spectrometrul XRF are un grad limitat de sensibilitate. Pentru a afla compoziția elementală a dălțiței s-a folosit spectrometrul staționar SPECRO MIDEX aflat în dotarea Institutului de Fizică și Inginerie Nucleară „Horia Hulubei”, București<sup>7</sup>. Deși piesa a fost făcută din cupru, au fost detectate și urme de fier. Știm, însă, că fierul intră în componența tuturor impurităților posibile pentru un obiect arheologic (praf, urme de sol etc.) și, ca atare el, nu poate fi atribuit cu siguranță compoziției obiectului analizat. Nu a fost identificată prezența altor elemente. Același tip de compoziție pare să caracterizeze și piesa de la Lișcoteanca (100% Cu, cu ușoare urme de argint)<sup>8</sup>.

#### 4. ANALOGII

Din punct de vedere tipologic, dalta de la Iepurești pare a se încadra în categoria dălților lungi și înguste<sup>9</sup>. Astfel de dălți au fost descoperite, în cea mai mare parte, în sudul țării, și au fost atribuite culturilor Gumelnița și Sălcuța<sup>10</sup>, dar și în estul țării, începând cu faza III a culturii Precucuteni, sau în Transilvania, cea mai timpurie fiind atribuită culturii Tiszapolgár târzie sau Bodrogkeresztúr<sup>11</sup>. Dintre cele atribuite culturii Gumelnița (fig. 5), menționăm următoarele piese, descoperite la Lișcoteanca – „Movila Olarului” (Gumelnița A1)<sup>12</sup>, Căscioarele – „Ostrovel” (com. Căscioarele, jud. Călărași) (Gumelnița B1)<sup>13</sup>, Geangoești (com.

---

<sup>7</sup> Analiza a fost efectuată de dr. Bogdan Constantinescu și Mihaela Marica. Îi mulțumim colegei Anca Popescu pentru că ne-a înlesnit această facilitate și pentru ajutorul acordat la redactarea acestui paragraf.

<sup>8</sup> Informație Stănică Pandea și Mirela Vernescu (Muzeul Brăilei).

<sup>9</sup> Mareș 2002, 93. Din păcate, această clasificare nu include și parametrii limită ai pieselor care pot fi încadrate în această categorie, ci doar o descriere generală a caracteristicilor.

<sup>10</sup> Galbenu 1983, 150.

<sup>11</sup> Mareș 2002, 93.

<sup>12</sup> Harțuche 1987, 19. Descriere și datare: Stănică Pandea și Mirela Vernescu (Muzeul Brăilei) cărora le mulțumim pentru informațiile suplimentare oferite și pentru permisiunea de a le folosi în acest articol.

<sup>13</sup> Bem 2003, 150.

Dragomirești, jud. Dâmbovița) (Gumelnița B1)<sup>14</sup>, Vitănești – „Măgurice”, (com. Vitănești, jud. Teleorman) (Gumelnița B1)<sup>15</sup>, Curcani (com. Curcani, jud. Călărași) (Gumelnița, fază neprecizată)<sup>16</sup>, Vânătorii Mici (com. Vânătorii Mici, jud. Giurgiu) (Gumelnița, fază neprecizată)<sup>17</sup>, Pietrele – „Gorgana” (com. Băneasa, jud. Giurgiu) (Gumelnița, fază neprecizată)<sup>18</sup>.

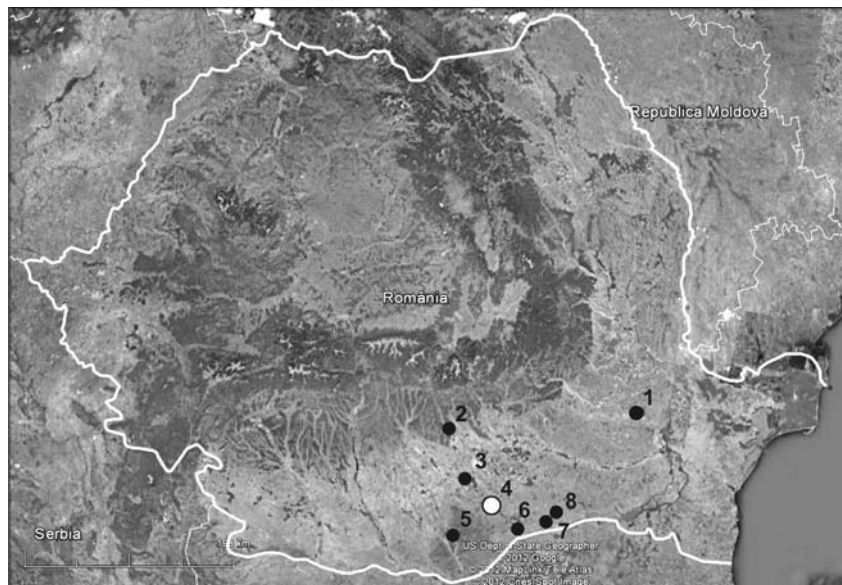


Fig. 5. România. Distribuția dălțițelor de cupru aparținând culturii Gumelnița: 1 Lișcoteanca; 2 Geangoești; 3 Vânătorii Mici; 4 Iepurești; 5 Vitănești; 6 Pietrele; 7 Căscioarele; 8 Curcani..

În urma comparării dălții de la Iepurești cu celelalte descoperiri din arealul culturii Gumelnița de pe teritoriul României, am putut observa următoarele.

Din punct de vedere al lungimii, lățimii în zona mediană și greutateii (fig. 6a-c), piesa de la Iepurești pare să se situeze într-o poziție de mijloc, sau chiar în jumătatea superioară, în cadrul micii serii alcătuite. Dacă ținem, totuși, cont de faptul ca piesele de la Căscioarele par să aparțină unei alte categorii tipologice de artefacte<sup>19</sup>, și anume împungătoare transformate în dălțițe prin lățirea vârfului<sup>20</sup>, atunci putem observa, pe baza graficelor, că piesa de la Iepurești, deși se situează în general la mijlocul seriei, este de dimensiuni mai mici decât majoritatea celorlalte piese (pe baza datelor avute la dispoziție).

<sup>14</sup> Ilie, Neaga 2010, 79–97.

<sup>15</sup> Inedită. V. supra, nota 4.

<sup>16</sup> Ghianopoulos 1966.

<sup>17</sup> Trohani, Oancea 1976, 19.

<sup>18</sup> Hansen *et alii* 2007, 94.

<sup>19</sup> Deși au fost descrise ca „dălțițe” și una dintre ele este lungă, ambele fiind înguste.

<sup>20</sup> Este opinia autorului publicării lor, C. Bem, care ne-a oferit-o verbal și căruia îi mulțumim pe această cale pentru discuția avută.

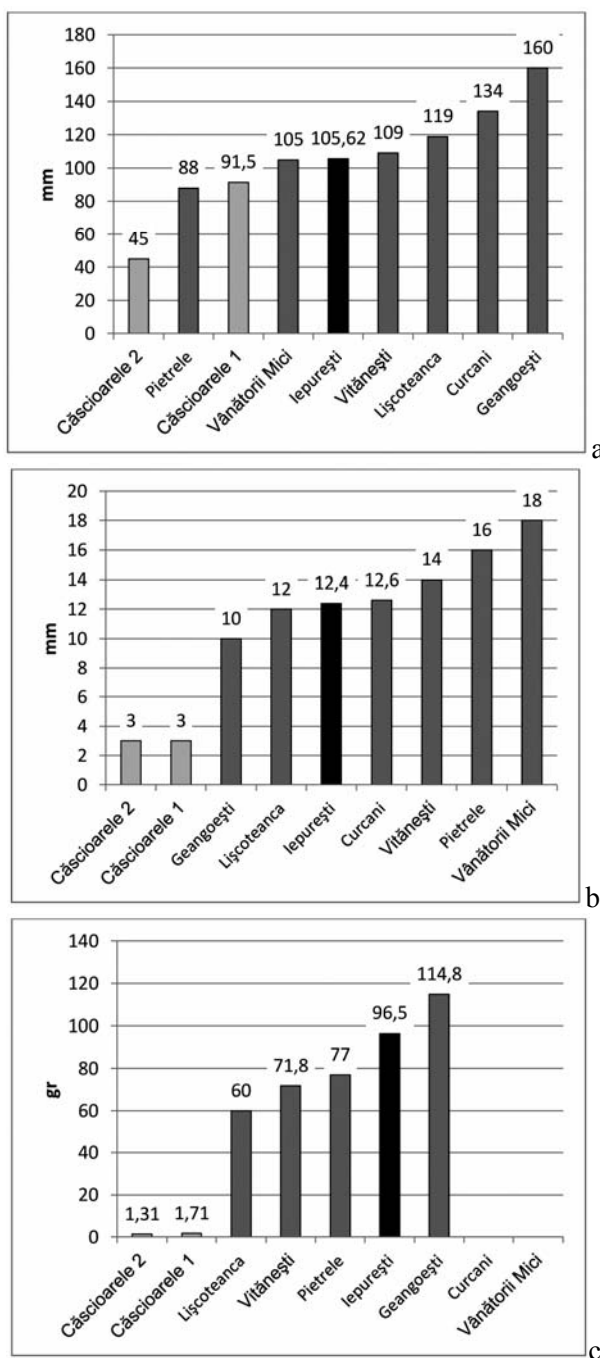


Fig. 6. Raportul dintre piesa descoperită la Iepurești și celelalte piese din arealul culturii Gumelnița de pe teritoriul României: a) lungimea (în mm), b) lățimea (în mm), c) greutatea (în gr.).

Ar mai trebui atrasă atenția că, din punct de vedere al dimensiunilor individuale, piesa de la Iepurești se apropie cel mai mult de cele descoperite la Vânătorii Mici (lungimea) și la Curcani (lățimea).

Am alcătuit și un grafic al raportului între lungimea și lățimea pieselor (fig. 7). Pe baza acestuia, putem observa că, spre deosebire de parametrii piesei, considerați individual, acest raport o plasează la mijlocul micii serii. Mai mult decât atât, pe acest grafic este vizibil faptul că dalta de la Iepurești este mai suplă decât cea de la Vânătorii Mici, dar mai robustă decât cea de la Curcani, la o distanță aproximativ egală între ele. Din punct de vedere al proporțiilor, piesa de la Iepurești se apropie, în mai mare măsură, de cele descoperite la Vitănești și Lișcoteanca.

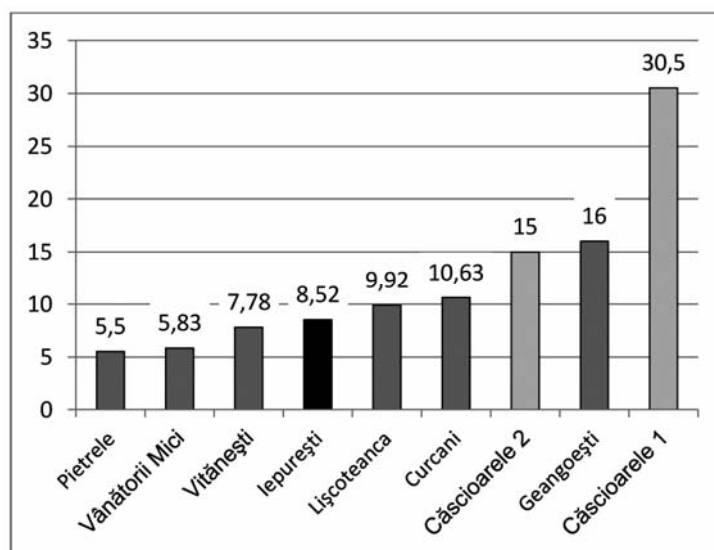


Fig. 7. Raportul dintre lungimea și lățimea pieselor din arealul Gumelnița de pe teritoriul României.

## 5. CONCLUZII

Dalta este o unealtă folosită, în general, la prelucrarea unor materiale dure, cum ar fi lemnul, piatra sau metalul. Nu știm cum a fost folosită piesa descoperită la Iepurești (dacă a fost folosită în vreun fel). Datorită unei oarecare standardizări a dimensiunilor pieselor similare, descoperite până în prezent, nu excludem nici posibilitatea ca acest gen de piese să fi fost folosite drept lingouri.

Mai trebuie subliniat faptul că încercarea noastră de a privi dălțițele de cupru, aparținând culturii Gumelnița și descoperite până în prezent pe teritoriul României, ca alcătuint o serie de piese a evidențiat câteva dintre caracteristicile



metrice ale categoriei de dălțițe lungi și înguste, și anume faptul că lungimea pieselor de acest tip poate varia între 88 și 160 mm, lățimea între 10 și 18 mm și greutatea între 60 și 114,8 gr. În cadrul acestei scurte serii, se pot distinge unele grupări aparente, de câte două sau trei piese. Considerăm, totuși, că deocamdată numărul lor este încă prea mic pentru a ne permite formularea unor concluzii în această direcție.

## A GUMELNIȚA COPPER CHISEL DISCOVERED IN IEPUREȘTI SITE, GIURGIU COUNTY

### ABSTRACT

The archaeological research at the site of Iepurești – “La Izlaz” (com. Iepurești, Giurgiu county) started in 2007 and has as purpose the excavation of a meadow settlement, with habitation traces dating from the Copper Age (Gumelnița culture) and Bronze Age (Glina Culture). The northern part of the site has been investigated so far, where two Gumelnița houses and several Glina pits were discovered. A copper chisel discovered in 2009 was the first discovery of a metal object. The artifact was found among the debris of a Gumelnița house (L3).

The chisel has a length of 105.62 mm and weighted (after conservation procedures) 96.5 g. It presents a slight curvature in the median area. The section has a rectangular shape, with a widths growing from the proximal area (10.27 x 10.38 mm) to the median area (12.75 x 12.00 mm). The active part of the piece measures 7.06 mm. The analysis of the elemental composition of the raw material proved the piece was made of almost pure copper. Traces of iron were also detected, but this element is part of the composition of all possible impurities for an archaeological artifact (dust, soil traces, etc.) and thus cannot be attributed with certainty to our object. Other elements have not been detected.

Concerning other similar discoveries on the territory of Romania, there is very little data published regarding the context of discovery. An exception is the site of Pietrele (com. Băneasa, jud. Giurgiu), where a copper chisel was discovered in the filling of a trench, and that of Curcani, where a copper chisel was discovered as part of a grave inventory.

From a typological point of view, the chisel from Iepurești can be attributed to the “long and narrow” group. Such pieces were discovered on the territory of Romania in the South (Gumelnița and Sălcuța cultures), in the east (Precucuteni culture, phase III), and in the West (Tiszapolgár and Bodrogkeresztúr cultures). Our paper presents a comparative analysis with the similar discoveries attributed to the Gumelnița culture. From the point of view of the length, maximum width and weight, the chisel from Iepurești can be situated at the middle of the small series. Some apparent groups of two or three pieces can be distinguished inside this series, but the total number of discoveries is too small to draw any conclusion in this direction.

It cannot be stated how the artifact was used or if it was used at all. Due to a certain standardization of the dimensions of the similar pieces discovered so far we do not exclude the possibility that this type of artifact played the function of ingot.

**Key words:** chisel, copper, Copper Age, Gumelnița culture, Iepurești, Neajlov, tell, house.

### BIBLIOGRAFIE

Bem 2003

Bem, C., *Considérations sur quelques types de pièces gumelnițeniennes en cuivre*, Dacia N.S. 46–47 (2002–2003), 147–172.

- Galbenu 1983 Galbenu, D., *Așezarea de tip Sălcuța de la Almăjel, jud. Mehedinți*, *Cercetări Arheologice* 6, 143–158.
- Ghianopoulos 1966 Ghianopoulos, E., *Un mormânt neolitic la Curcani*, *Revista Muzeelor* 5, 446–447.
- Hansen *et alii* 2007 Hansen, S., Toderaș, M., Reingruber, A., Gatsov, I., Georgescu, C., Görsdorf, J., Hoppe, T., Nedelcheva, P., Prange, M., Wahl, J., Wunderlich, J., Zidarov, P., *Pietrele, Măgura Gorgana. Ergebnisse der Ausgrabungen im Sommer 2006*, *Eurasia Antiqua* 13, 43–112.
- Harțuche 1987 Harțuche, N., *Cercetările arheologice de la Lișcoteanca*, *Istros* 5, 7–90.
- Ilie, Neaga 2010 Ilie, A., Neaga, I., *Câteva date despre o posibilă producție metalurgică în tell-ul de la Geagoești*, *Buletinul Muzeului Județean Teleorman. Seria Arheologică* 2, 79–97.
- Mareș 2002 Mareș, I. *Metalurgia aramei în neo-eneoliticul României*, Suceava.
- Markussen, Vornicu 2011 Markussen, C., Vornicu, D.-M., *Magnetic survey at the archaeological site Iepurești (Giurgiu County)*, în Kogălniceanu, R., Morintz, A. (eds.), *Tells at the Lower Danube. Proceedings of the I Archaeological Symposium, Giurgiu, November 25<sup>th</sup>, 2010*, *Archaeological Debates* 1, Giurgiu, 89–96.
- Morintz 2011 Morintz, A.S., *Topographic considerations regarding the archaeological site from Iepurești, location La Izlaz (Giurgiu county)*, in Mills, S., Mirea, P. (eds.), *The Lower Danube in Prehistory: Landscape Changes and Human Environment Interactions. Proceedings of the International Conference, Alexandria, 3–5 november 2010*, *Publicațiile Muzeului Județean Teleorman III*, București, 233–240.
- Schuster *et alii* 2009 Schuster, C., Morintz, A., Popa, T., Gheorghe, I.C., *Iepurești, Com. Iepurești, jud. Giurgiu, Punct: La Izlaz*, *Cronica Cercetărilor Arheologice din România. Campania 2008. A XLIII-a Sesiune Națională de Rapoarte Arheologice, Târgoviște, 27–30 mai 2009*, Târgoviște, 311.
- Schuster *et alii* 2010 Schuster, C., Morintz, A., Dumitrașcu, V., Popa, T., Kogălniceanu, R., Grofu, F., Niță, L., Mărgărit, M., Markussen, C., Crary, J., Coca, O., *Iepurești, Com. Iepurești, jud. Giurgiu, Punct: La Izlaz*, *Cronica Cercetărilor Arheologice din România. Campania 2009. A XLIV-a Sesiune Națională de Rapoarte Arheologice, Suceava, 27–30 mai 2010*, București, 271–272.
- Schuster *et alii* 2011 Schuster, C., Morintz, A., Dumitrașcu, V., Kogălniceanu, R., Niță, L., Mărgărit, M., Markussen, C., Vornicu, M., Gangemi, R., Coca, O., *Iepurești, Com. Iepurești, jud. Giurgiu, Punct: La Izlaz*, *Cronica Cercetărilor Arheologice din România. Campania 2009. A XLV-a Sesiune Națională de Rapoarte Arheologice, Sibiu, 26–29 mai 2011*, Sibiu, 192–193.
- Trohani, Oancea 1976 Trohani, G., Oancea, A., *Descoperiri arheologice pe teritoriul comunei Vânătorii Mici, județul Ilfov*, *Cercetări Arheologice* 2, 19–32.

## ABREVIERI

- AARMSI – Analele Academiei Române. Memoriile Secțiunii Istorice, București  
ActaMN – Acta Musei Napocensis, Cluj  
Acta MP – Acta Musei Porolisensis, Zalău  
AEM – Archäologisch-Epigraphische Mitteilungen aus Österreich-Ungarn, Viena  
AISC – Anuarul Institutului de Studii Clasice, Cluj  
AJAH – American Journal of Ancient History, Cambridge, Mass  
ANRW – *Aufstieg und Niedergang der Römischen Welt*, Berlin-New York  
AnzeigerSBWien (SAWW) – Sitzungsberichte der Österreichischen Akademie der Wissenschaften in Wien, Viena  
Apulum – Apulum. Acta Musei Apulensis, Alba Iulia  
ArchKorr – Archäologisches Korrespondenzblatt, Mainz  
ArhMed – Arheologia Medievală, Reșița  
ArhMold – Arheologia Moldovei, Iași-București  
ArheologijaSofia – Arheologija. Organ na Arheologičeskija Institut i Muzej, Sofia  
BCMI – Buletinul Comisiunii Monumentelor Istorice, București  
BCCȘ – Buletinul Cercurilor Științifice Studentești, Alba Iulia  
BMI – Buletinul Monumentelor Istorice, București  
BSNR – Buletinul Societății Numismatice Române, București  
CAB – Cercetări Arheologice în București, București  
CAMNI – Cercetări Arheologice, Muzeul de Istorie al R. S. România/Muzeul Național de Istorie a României, București  
CCA – Cronica Cercetărilor Arheologice din România, București  
CCDJ – Cultură și Civilizație la Dunărea de Jos, Călărași  
Dacia – Dacia. Recherches et Découvertes Archéologiques en Roumanie, București  
Dacia N. S. – Dacia. Revue d'Archéologie et d'Histoire Ancienne, Nouvelle Série, București  
EphemNap – Ephemeris Napocensis, Cluj-Napoca  
Glotta – Zeitschrift für griechische und lateinische Sprache, Göttingen  
GodišnikSeverna – Godišnik na Muzeite ot Severna Bălgarija, Veliko Tărnovo  
HSCPh – Harvard Studies in Classical Philology, Harvard  
IzvestijaBAD – Izvestija na Bălgarskoto Arheologičesko Družestvo, Sofia  
IzvestijaSeverozapadna – Izvestija na muzeite v Severozapadna Bălgarija, Sofia  
IzvestijaSofia – Izvestija na Arheologičeskija Institut, Sofia  
IzvestijaVarna – Izvestija na Narodnija Muzej (Izvestija na Varnenskoto Arheologičesko Družestvo), Varna  
MCA – Materiale și Cercetări Arheologice, București  
MatIstMuzBuc – Materiale de Istorie și Muzeografie, București  
MittDAI, RömAbt – Mitteilungen des Deutschen Archäologischen Instituts, Römische Abteilung  
PBF – Prähistorische Bronzefunde, München-Stuttgart  
RadVM - Rad Vojvodjanskih Muzeja, Novi Sad  
RazPr – Razkopki i Proučvanija, Sofia  
REA – Revue des Études Anciennes, Bordeaux  
RÉSEE – Revue des Études Sud-Est Européennes, București  
SCIV(A) – Studii și Cercetări de Istorie Veche și Arheologie, București  
StCl – Studii Clasice, București  
UPA – Universitätsforschungen zur Prähistorische Archäologie, Bonn  
SCIVA, tomul 63, nr. 1-2, București, 2012, p. 195-196

**Paideuma**

**Author:** Universität Frankfurt am Main. Frobenius-Institut.; Deutsche Gesellschaft für Kulturmorphologie.; Frobenius-Gesellschaft.

**Publisher:** Frankfurt am Main : Forschungsinstitut für Kulturmorphologie an der Johann Wolfgang Goethe-Universität, Leipzig : Otto Harrassowitz Bamberg : Bamberger Verlagshaus Meisenbach & Co. Leipzig : Otto Harrassowitz Wiesbaden : Franz Steiner Verlag Stuttgart : W. Kohlhammer 1938-

AnzeigerSBWien (SAWW) – Sitzungsberichte der Österreichischen Akademie der Wissenschaften in Wien, Viena

AJAH – American Journal of Ancient History, Cambridge, Mass

HSCPh – Harvard Studies in Classical Philology, Harvard