

UN CERCEL MEDIEVAL DESCOPERIT LA DRIDU

SILVIU OȚA*

Rezumat. În anul 2010 am primit spre publicare, de la Eugenia Zaharia, un cercel provenit din localitatea Dridu, jud. Ialomița, descoperit în cursul anului 1978. Datorită câtorva particularități, piesa, executată din bronz și staniu, constituie, cel puțin în acest stadiu al cercetării, un unicat pe teritoriul României. Pe baza motivelor decorative utilizate, a fost încadrată în intervalul cuprins între sfârșitul secolului al XIII-lea și începutul celui de-al XIV-lea.

Cuvinte-cheie: cercel, bronz, sârmă, filigran, Dridu.

În anul 2010 am primit spre publicare, de la regretata Eugenia Zaharia, un cercel provenind din localitatea Dridu, jud. Ialomița.

Piesa a fost trimisă la Institutul de Arheologie „Vasile Pârvan”, în data de 4 august 1978, de către Ion Mădescu, profesor în orașul Bacău. Cercelul a fost găsit întâmplător de către tatăl profesorului Mădescu, în urma lucrărilor hidrotehnice pentru amenajarea lacului de acumulare, la confluența râurilor Ialomița și Prahova. Împrejurările descoperirii au fost prezentate într-o scrisoare (fig. 1).

Cercetările arheologice din localitatea Dridu s-au desfășurat în două puncte distincte. Pe malul stâng al lacului Comana a fost cercetată o așezare datată în secolele VIII–XI¹. Într-un alt punct, „La Metereze”, au fost descoperite, în urma unor cercetări arheologice de salvare, o așezare și o necropolă de înhumăție, datate în cursul secolelor XI–XIII². Cercetările arheologice de salvare, începute în anul 1979, au fost, foarte probabil, precedate de alte lucrări, de natură constructivă, în anul 1978, în aceeași zonă sau undeva în apropiere. Cel mai probabil, piesa aparține aceleiași necropole, date fiind și caracteristicile unei bune părți a cerceilor descoperiți acolo (cerceidecorați cu monturi sferice pe verigă sau cu sârmă buclată). Nu departe de localitatea Dridu, la Fierbinți – Malul Roșu, a fost găsit un alt cercel decorat cu sârmă buclată³.

În stadiul actual al cercetării, piesa, deși modestă în ceea ce privește materialul din care a fost confecționată, reprezintă un unicat din punctul de vedere al modului de execuție.

* Muzeul Național de Istorie a României; email: silviuota@yahoo.com.

¹ Zaharia 1967.

² Ioniță 2005, 127–128, 220, fig. 48/1–2, 5–13, 16, 19–21.

³ Piesa, inedită, aflată în colecțiile Muzeului Național de Istorie a României, provine din cercetările de teren efectuate de către Bogdan Filipescu.

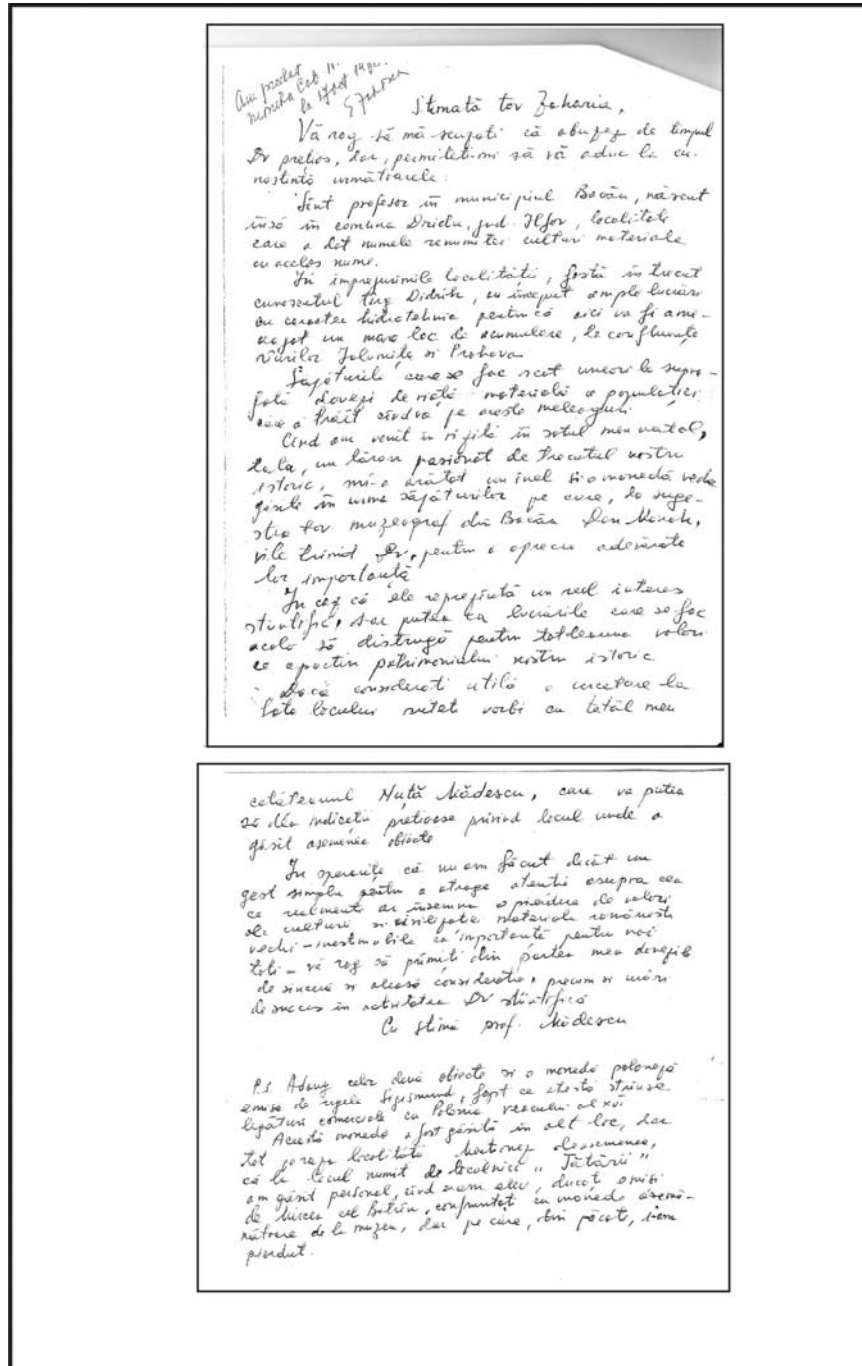


Fig. 1. Scrisoarea adresată, în 1978, Eugeniei Zaharia de către Ion Mădescu.

DESCRIEREA CERCELULUI (fig. 2/1–6)

Veriga este din sârmă simplă, circulară în secțiune ($D = 25,2$ mm, D sârmă = 1,6 mm). Montura centrală este confecționată din două semisfere, lipite în zona centrală ($D = 13,3$ mm, $L = 11$ mm). Pe jumătatea stângă, decorul constă în patru șiruri paralele de pseudogranule. Pe cealaltă jumătate, pseudogranulele sunt dispuse neregulat. Ca urmare a folosirii sau a lungii perioade în care a piesa a stat în pământ, partea superioară a unor pseudogranule este erodată, creând senzația de ajurare.

Decorurile laterale constau în două muluri de sârmă filigranată înfășurată în spirală.

Prima mulură a fost înfășurată în jurul verigii o dată și jumătate (D primului decor = 9 mm, $l = 7,3$ mm, grosimea sârmei = 0,9 mm).

A doua mulură a fost înfășurată în jurul verigii de două ori (D celui de-al doilea decor = 10 mm, $l = 8$ mm, grosimea sârmei = 0,7 mm).

Sârma care fixează elementele de decor începe prin a fi înfășurată în jurul verigii de la stânga primei muluri, trece prin aceasta, apoi se continuă pe verigă până la pandantivul central, peste care trece, apoi urmează aceleași etape descrise mai sus.

Greutatea totală a piesei este de 3,76 gr.

Conform analizelor chimice, cerceul a fost lucrat din bronz și poleit cu staniu⁴.

Elementele analizate	Fe	Cu	Pb	Bi	Ag	Sn
Sfera centrală	0,001 %	74,12 %	1,58 %	0,41 %	0,001 %	23,89 %
Veriga	0,001 %	91,28 %	0,34 %	0,001 %	0,001 %	8,38 %

DISCUȚIE

Montura centrală, decorată cu pseudogranule, nu constituie un caz aparte, ea fiind relativ comună spațiului românesc. Această montură a apărut atât ca decor principal, cât și ca decor secundar, pe diverse tipuri de cercei, descoperiți în special în partea de sud (Cetățeni – Poiana Târgului⁵, *Drobeta*–Turnu Severin⁶,

⁴ Pentru identificarea relativă a compoziției pieselor, care păreau a fi din argint sau care aveau oxizi de cupru pe suprafața lor, au fost efectuate de către inginer Migdonia Georgescu (Centrul Național de Cercetări și Investigații Fizico-Chimice și Biologice – Muzeul Național de Istorie a României) măsurători prin fluorescență de raze X, cu ajutorul unui spectrometru portabil tip InnovX Alpha Series, prevăzut cu anticatod din W, detector SiPIN cu răcire prin efect Peltier, tensiunea aplicată 30 kV, intensitatea 40 micro A și un timp de achiziție de 30 s. Mulțumirile autorului doamnei Migdonia Georgescu.

⁵ Chițescu 1976, 178, 179, fig. 16/2, 3; Dumitriu 2001, 116, Taf. 86/5, 7–8; Ioniță 2005, 122, 197, fig. 25/3.

Frumoasa⁷, Enisala⁸) și de est (Voinești⁹, Oțeleni¹⁰, Hudum¹¹) a lanțului Carpatic și mai puțin în Banat (Cuptoare – Sfogea¹²). Datarea acestui decor nu pare a depăși finalul secolului al XIII-lea, judecând prin prisma descoperirilor de pe teritoriul actual al României (fig. 3–4).

În ceea ce privește decorurile laterale, deocamdată nu dispunem de vreo analogie. Deși destul de des utilizată de bijuterii din Evul Mediu¹³, sârma buclată este, în cazul acestui cercel, mai întâi filigranată, apoi îndoită în formă de bucle. Acest detaliu este puțin întâlnit ca decor al cerceilor. În stadiul actual al cercetării, pe teritoriul României mai sunt cunoscuți doar doi cercei proveniți din necropola de la Cuptoare – Sfogea, din mormântul 252¹⁴. Și în cazul acestor cercei, rolul sârmei spiralate și buclate a fost acela de decor secundar. Spre deosebire însă de exemplarul descoperit la Dridu, mulura astfel confecționată este simplă, înfășurată doar o dată în jurul verigii.

Un alt element, care poate aduce unele clarificări, îl constituie modul de fixare a pandantivului central, cu sârmă trecută peste el. Acest detaliu se poate observa și la alți cercei din acea vreme, anume la exemplare descoperite la București – Bârzești¹⁵, Portărești – Cetățuie¹⁶, Enisala¹⁷, Gura Văii¹⁸, Craiova – Fântâna Obedeau¹⁹ și Trifești²⁰. Procedul trecerii unei sârme sau a mai multora peste pandativ a avut însă o durată mai lungă de utilizare²¹.

⁶ Dumitriu 2001, 39, 123, Taf. 37/35; Oța 2010a, 146–147, 161, pl. 3/1.

⁷ Dumitriu 2001, 123, Taf. 48/1; Oța 2010b, 410, fig. 3.

⁸ Mănucu-Adameșteanu 1980, 480, 485, pl. VII/2; Mănucu-Adameșteanu 1993, 456, 459, 460, fig. 2/M.VIII/1, 465, fig. 6/M.VIII/1, 466; Dumitriu 2001, 107, Taf. 16/1–2.

⁹ Spinei 1994, 455, fig. 21/9; Teodor 2003a, 151, 152, 160, fig. 7/5, 6, 161, fig. 8/3, 4 (dreapta), 7; Oța 2009, 187–188, 200, 207, pl. 3/5; Oța 2010a, 146, 160, pl. 2/6.

¹⁰ Teodor 2003b, 168, 174, fig. 2/6, 175, fig. 3/6.

¹¹ Spinei 1994, 464, fig. 30/30, 34.

¹² Oța 2008, 230, pl. 57/1–7; Țeicu 2009, 49, 79, pl. 29/1–4, 8.

¹³ Oța *et alii* 2009, 65–82.

¹⁴ Uzum 1987, 297, fig. 4/b, 298–299; Oța 2008, 233, pl. 56/7–8; Țeicu 2009, 50, 262, fig. 22.

¹⁵ Panait, Ștefănescu 1992, 156, pl. II/dreapta sus.

¹⁶ Dumitriu 2001, 133, Taf. 94/1, 17.

¹⁷ Dumitriu 2001, Taf. 16/1, 11.

¹⁸ Ioniță 2005, 133, 220, fig. 48/14–15.

¹⁹ Dumitriu 2001, 118, Taf. 89/4.

²⁰ Spinei 1986, 239, 240, 241, fig. 2/18–19; Spinei 1994, 464, fig. 30/14, 15; Oța 2012, 228 *sqq.* (vezi și bibliografia aferentă).

²¹ Oța 2012, 228.

Având în vedere cronologia acestor piese, putem afirma că cercelul de la Dridu poate fi încadrat, cel mai probabil, la sfârșitul secolului al XIII-lea și începutul celui de-al XIV-lea.

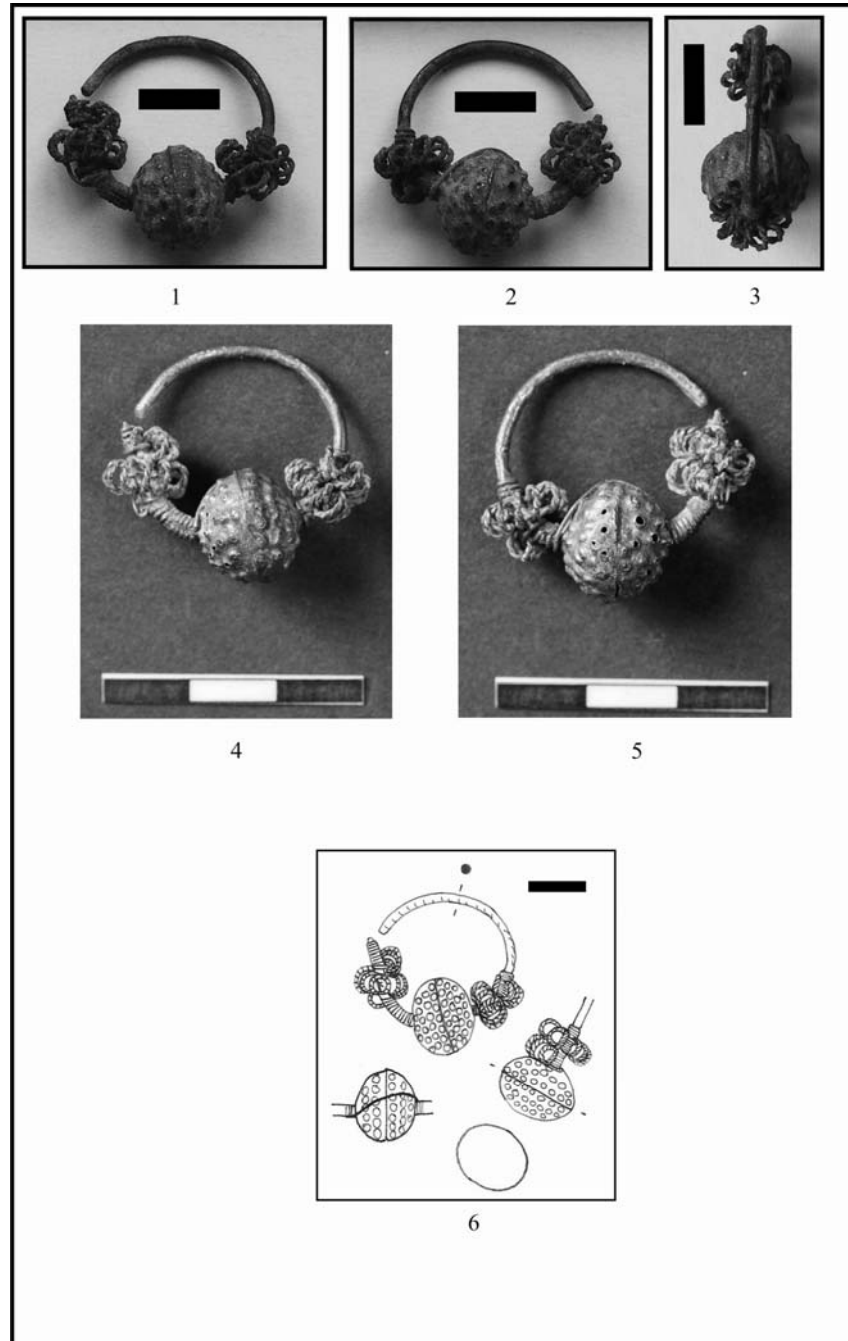


Fig. 2. Cercul descoperit întâmplător la Dridu. 1-3. înainte de restaurare; 4-5. după restaurare; 6. detalii de execuție.

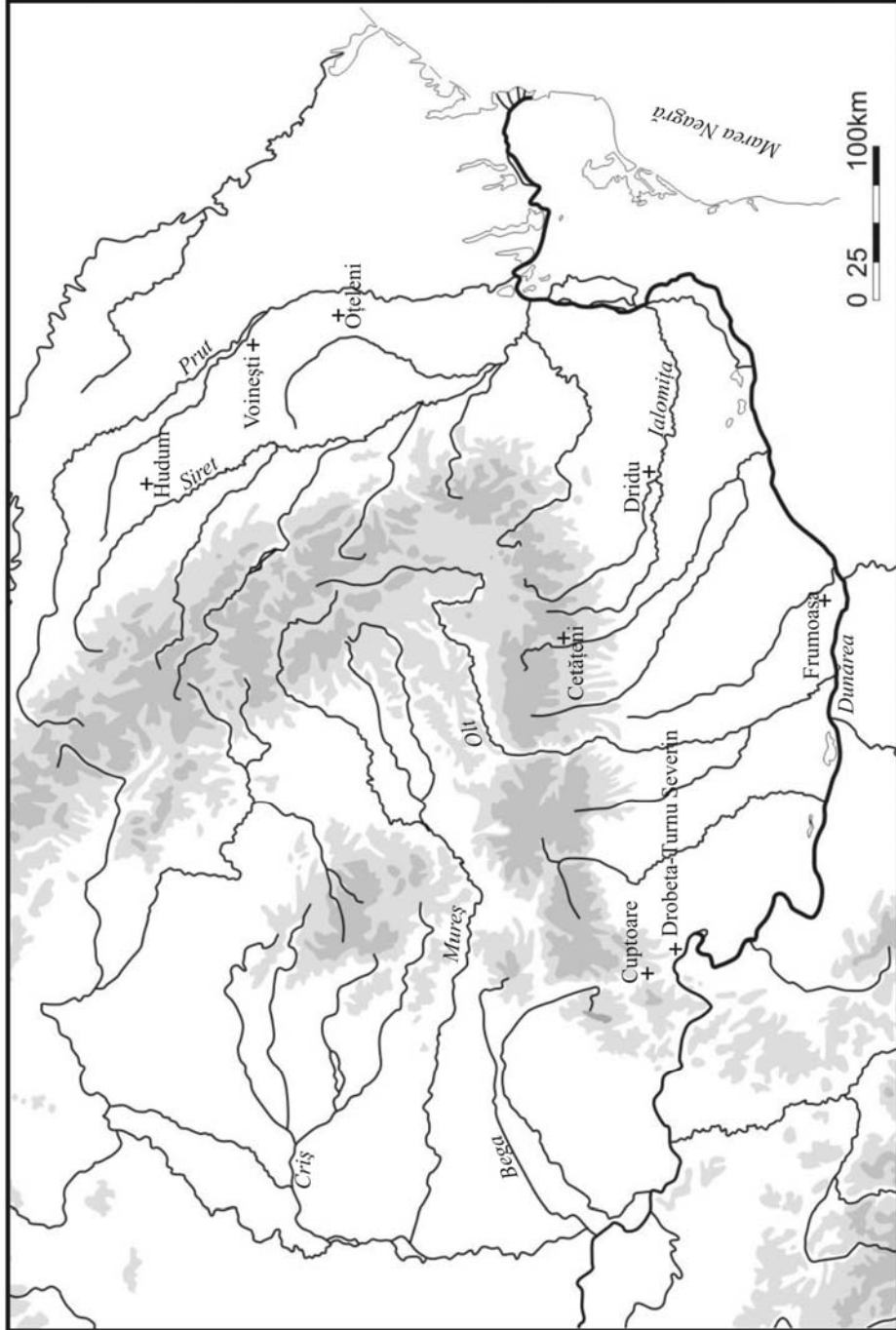


Fig. 3. Cercei cu pandantive sferice decorate cu pseudogramule, descoperiți pe teritoriul României.

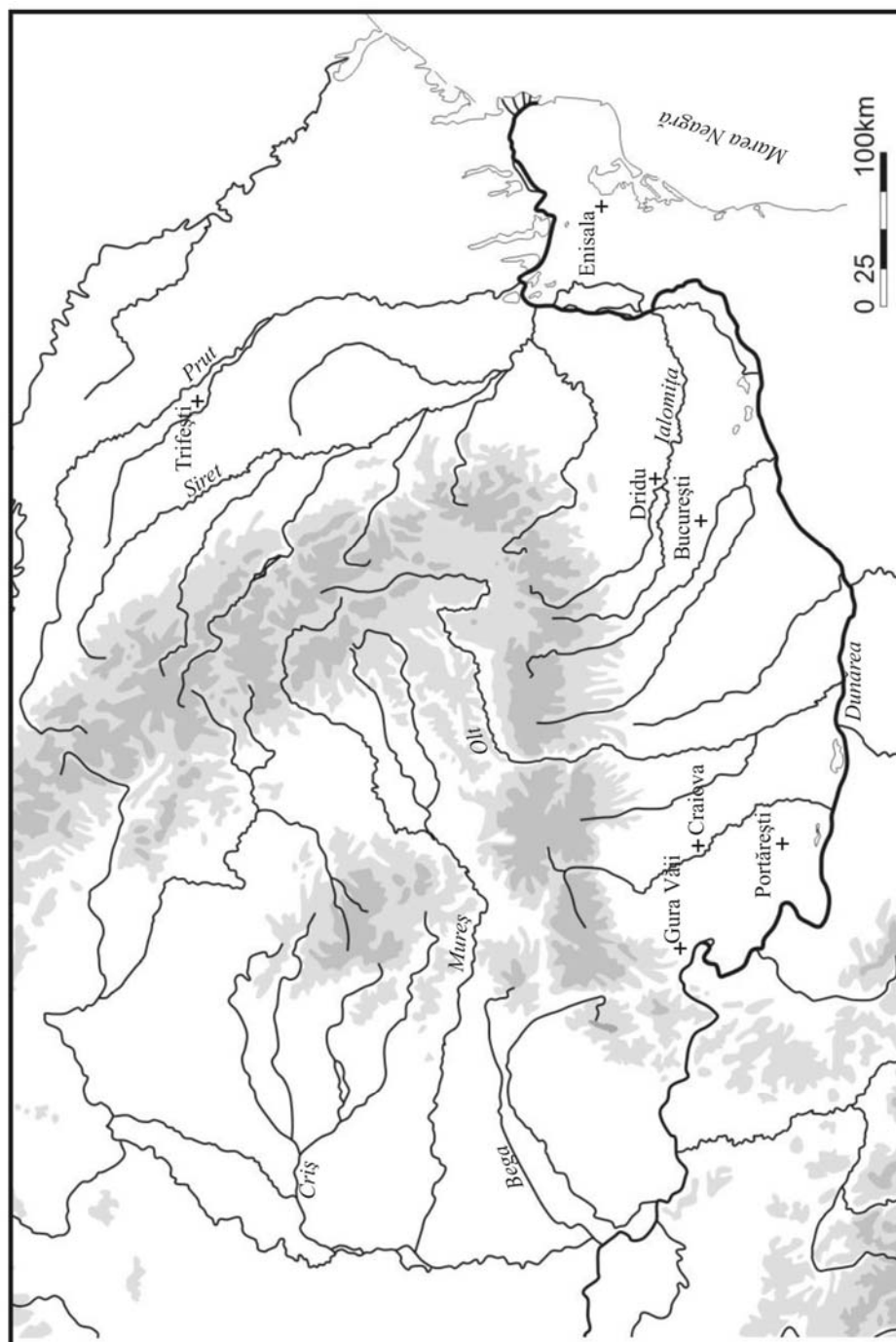


Fig. 4. Cercei cu sârmă trecută peste pandantivul sferic, descoperiți pe teritoriul României.

A MEDIEVAL EARRING DISCOVERED AT DRIDU

ABSTRACT

In the year 2010, Eugenia Zaharia gave me for publishing an earring found at Dridu (Ialomița County) during 1978. Due to some characteristic features, the earring, made of bronze and tin, is an unique type of adornment on the territory of Romania, at least in the present stage of research. The earring discovered at Dridu can be dated at the end of the 13th – the beginning of the 14th century, according to the characteristics of the decoration.

Key words: earring, bronze, wire, filigree, Dridu village.

BIBLIOGRAFIE

- Chițescu 1976 Chițescu, L., *Cercetări arheologice la Cetățeni, județul Argeș*, CAMNI 2, 155–188.
- Dumitriu 2001 Dumitriu, L., *Der Mittelalterliche Schmuck des Unteren Donauebietes im 11. –15. Jahrhundert*, București.
- Ioniță 2005 Ioniță, A., *Spațiul dintre Carpații Meridionali și Dunărea Inferioară în secolele XI–XIII*, București.
- Mănușcu-Adameșteanu 1980 Mănușcu-Adameșteanu, Gh., *Necropola medievală de la Enisala. Raport preliminar*, Peuce 8, 473–498.
- Mănușcu-Adameșteanu 1993 Mănușcu-Adameșteanu, Gh., *Necropola medievală de la Enisala, jud. Tulcea (1967–1968)*, MCA, a XVII-a sesiune anuală de rapoarte, Ploiești, 1983, II, 455–468.
- Oța 2008 Oța, S., *Orizonturi funerare din Banatul Istoric (secolele X–XIV)*, seria Bibliotheca Brukenthal 28, Sibiu.
- Oța 2009 Oța, S., *Câteva date privind decorul unor cercei de tradiție bizantină descoperite în Peninsula Balcanică*, Istros 15, 179–201.
- Oța 2010a Oța, S., *Despre un motiv decorativ mai puțin cunoscut din sud-estul Europei*, CAMNI 17, 143–162.
- Oța 2010b° Oța, S., *Piese de orfevrerie de tradiție bizantină în spațiul nord-dunărean (secolul al XI-lea – începutul secolului al XIII-lea)*, în Măgureanu, A., Gáll, E (eds.), *Între stepă și imperiu. Studii în onoarea lui Radu Harhoiu*, București, 403–433.
- Oța 2012 Oța, S., *Cercei decorati cu sfere simple, descoperite pe teritoriul României*, Sargetia S. N. 3 (39), 215–242.
- Oța et alii 2009 Oța, S., Dragotă, A., Rustoiu, G., Drâmbărean, M., *Podoabe medievale decorate cu sârmă buclată. Cerceii*, Apulum 46, 65–82.
- Panait, Ștefănescu 1992 Panait, P.I., Ștefănescu, A., *Situl Bârzești*, CAB 4, 147–161.
- Spinei 1986 Spinei, V., *Săpăturile de la Trifești (Jud. Iași)*, MCA, a XVI-a sesiune anuală de rapoarte, Vaslui, 1982, 237–242.
- Spinei 1994 Spinei, V., *Moldova în secolele XI–XIV*, Chișinău.
- Teodor 2003a Teodor, D. Gh., *Tezaurul feudal timpuriu de obiecte de podoabă descoperit la Voinești – Iași*, în Teodor, D. Gh., *Spațiul carpato-dunăreano-pontic în mileniul marilor migrații*, Buzău, 147–162.
- Teodor 2003b Teodor, D. Gh., *Obiecte de podoabă din tezaurul feudal descoperit la Oțeleni (raionul Huși, reg. Iași)*, în Teodor, D. Gh., *Spațiul carpato-dunăreano-pontic în mileniul marilor migrații*, Buzău, 163–175.
- Țeicu 2009 Țeicu, D., *Arta minoră medievală din Banat*, Timișoara.

- Uzum 1987 Uzum, I., *Considerații pe marginea cercetărilor din anii 1983–1985 în necropola feudală timpurie de la Cuptoare (com. Gornea, jud. Caraș–Severin)*, *Banatica* 9, 281–315.
- Zaharia 1967 Zaharia, E., *Săpăturile arheologice de la Dridu. Contribuție la arheologia și istoria perioadei de formare a poporului român*, București.

LIST OF CAPTIONS

- Fig. 1. The letter written by Ion Mădescu.
- Fig. 2. 1–6. Detailed images of the earring discovered at Dridu.
- Fig. 3. Earrings with spherical pendants decorated with pseudogranules, discovered on the territory of Romania.
- Fig. 4. Earrings with wire going over the spherical pendant, discovered on the territory of Romania.

ABREVIERI

ActaMN	Acta Musei Napocensis, Cluj
ActaMP	Acta Musei Porolissensis, Zalău
AIA Iași	Anuarul Institutului de Istorie și Arheologie, Iași
AJA	American Journal of Archaeology, Boston
American Anthropologist	Journal of the American Anthropological Association, Washington
Anatolica	Annuaire international pour les civilisations de l'Asie antérieure, l'Institut historique et archéologique néerlandais à Istanbul
Angustia	Arheologie – Etnografie, Sf. Gheorghe
Antiquity	Antiquity, University of York
AO	Arhivele Olteniei, Craiova
Apulum	Acta Musei Apulensis, Alba Iulia
ArchKorr	Archäologisches Korrespondenzblatt, Mainz
ArheologijaSofia	Arheologija. Organ na Archeologičeskija Institut i Muzej, Sofia
ArhMold	Arheologia Moldovei, Iași – București
Banatica	Banatica, Muzeul județean Reșița
BAR	British Archaeological Reports, Oxford
BCTH	Bulletin du Comité des Travaux Historiques, Paris
BHAR	Bulletin historique de l'Académie Roumaine, București
BMTAGiurgiu	Buletinul Muzeului „Teohari Antonescu”, Giurgiu
Buridava	Buridava. Studii și materiale, Muzeul județean „Aurelian Sacerdoțeanu”, Vâlcea
CAB	Cercetări arheologice în București, București
CaieteARA	Caietele ARA, Revistă de Arhitectură, Restaurare și Arheologie, Asociația ARA, București
CAMNI	Cercetări arheologice, Muzeul Național de Istorie a României, București
Carpica	Carpica, Complexul muzeal „Iulian Antonescu”, Bacău
CCA	Cronica Cercetărilor Arheologice din România, București
CCDJ	Cultură și Civilizație la Dunărea de Jos, Călărași
CQ	Classical Quaterly, Cambridge (Mass.)
Colloquia Pontica	Colloquia Pontica. Series of Publications on the Archaeology and Ancient History of the Black Sea Area, Leiden
Cumidava	Cumidava, Muzeul județean de istorie, Brașov
Dacia	Dacia. Recherches et Découvertes Archéologiques en Roumanie, București; seria nouă N.S. (nouvelle série); Revue d'Archéologie et d'Histoire Ancienne, București
GRBS	Greek, Roman, Byzantine Studies, periodic editat de Duke University, Chicago.
EJA	European Journal of Archaeology, Journal of the European Association of Archaeologists, Durham University
Epigraphica	Epigraphica. Rivista italiana di epigrafia, Milano
Etudes de lettres	Etude de lettres. Revue de la Faculté des lettres de l'Université de Lausanne, Lausanne
EurAnt	Eurasia Antiqua, Zeitschrift für Archäologie Eurasiens, Mainz am Rhein

Hesperia	Hesperia, Journal of the American School of Classical Studies at Athens
Klio	Klio, Deutsche Akademie der Wissenschaften zu Berlin, Berlin
IBI Bulletin	Internationales Burgen-Institut Bulletin, München
Il Mar Nero	Il Mar Nero, Annali di archeologia e storia, Roma – Paris
IranAnt	Iranica Antiqua, Department for Near Eastern Art and Archaeology at Gent University, Belgium
Istros	Istros. Buletinul Muzeului Brăilei. Studii, comunicări, note, Brăila
IzvestijaVarna	Izvestija na Narodnija Muzej Varna, Varna.
JAA	Journal of Anthropological Archaeology, New York
JFieldA	Journal of Field Archaeology, Boston
JGS	Journal of Glass Studies, New York
JÖB	Jahrbuch der Österreichischen Byzantinistik, Viena
JRA	Journal of Roman Archaeology, Portsmouth, Rhode Island
JRS	Journal of Roman Studies, Londra
JWorldPrehist	Journal of World Prehistory, New York
KhS	Chersonesskij Sbornik, Chersonesskij Gosudarstvennyj Istoriko-Arheologičeskij Muzej Sevastopol], Sevastopol
MBAH	Marburger Beiträge zur Antiken Handels-, Wirtschafts- und Sozialgeschichte, Rahden, Germania
MCA	Materiale și Cercetări Arheologice, București
MemAntiq	Memoria Antiquitatis, Piatra Neamț
MemoriileIGR	Memoriile Institutului Geologic al României, București
MIA	Materialy i Issledovanija po Arheologii SSSR, Moscova–Leningrad (St. Petersburg)
MuzNaț	Muzeul Național, București
Pallas	Pallas. Revue d'études antiques, Aix en Provence – Toulouse
PBF	Prähistorische Bronzefunde, München – Stuttgart
Peuce	Peuce, Studii și cercetări de istorie și arheologie, Institutul de Cercetări Eco-Muzeale, Tulcea
Pontica	Pontica. Studii și materiale de istorie, arheologie și muzeografie, Muzeul de Istorie Națională și Arheologie Constanța
PPS	Proceedings of the Prehistoric Society, Cambridge
PZ	Prähistorische Zeitschrift, Leipzig – Berlin
Radiocarbon	Radiocarbon. An International Journal of Cosmogenic Isotope Research, Tucson
RCRFAcra	Rei Cretariae Romane Fautorum Acta, Abingdon
REA	Revue des Etudes Anciennes, Bordeaux – Paris
REG	Revue des Etudes Grecques, Paris
RN	Revue Numismatique, Paris
RI	Revista de Istorie/Revista Istorică, București
Sargetia	Sargetia, Acta Musei regionalis Devensis, Deva
SBS	Studies of Byzantine Sigilographie, Washington
SCIV(A)	Studii și Cercetări de Istorie Veche și Arheologie, București
Stratum	Stratum Plus, Școala Superioară de Antropologie, Chișinău– Sankt Petersburg – București
SAI	Studii de Arheologie și Istorie, Cluj
Syria	Syria. Revue d'art orientale et d'archéologie, l'Institut français du Proche-Orient, Beyrouth
TD	Thraco-Dacica, București
Transylvanian Review	Transylvanian Review, Romanian Academy, Centre for Transylvanian Studies, Cluj-Napoca

TM	Travaux et Mémoires, Centre de Recherche d'histoire et civilisation byzantines, Paris
TAPS	Transactions of the American Philosophical Society, Philadelphia
Tyche	Tyche. Beiträge zur Alten Geschichte, Papyrologie und Epigraphik, Viena
UPA	Universitätsforschungen zur Prähistorischen Archäologie, Bonn
WorldA	World Archaeology, Londra
ZPE	Zeitschrift für Papyrologie und Epigraphik, Bonn.

