

STATUETE ANTROPOMORFE DESCOPERITE
ÎN AȘEZAREA APARTINÂND CULTURII GÁVA – HOLIHRADY,
GRUPUL GRĂNICEȘTI, DE LA SIRET – DEALUL RUINA,
JUD. SUCEAVA

ION MAREȘ*

Rezumat: În acest articol sunt analizate patru statuete antropomorfe descoperite în timpul săpăturilor arheologice sistematice efectuate în *situl* aflat în punctul *Dealul Ruina* de la Siret, jud. Suceava. Piesele au fost găsite în stratul inferior din prima epocă a fierului, cultura Gáva – Holihradý, grupul Grănicești, în contexte arheologice diferite. Prin faptul că astfel de obiecte sunt rare în prima epocă a fierului, considerăm că introducerea lor în circuitul științific este binevenită.

Cuvinte cheie: Siret – *Dealul Ruina*, Hallstatt A, cultura Gáva – Holihradý, grupul Grănicești, statuete antropomorfe.

Orașul Siret este situat la 47°56'44'' latitudine nordică și 43°44'30'' longitudine estică, la înălțimea de 350 m și include localitățile Mănăstioara și Pădureni¹, fiind străjuit de dealurile Ruina, Sasca, Horodiștea și Horaița.

Dealul Ruina (component al Podișului Sucevei, subunitatea Podișul Dragomirnei) este un fragment de cuestă înaltă (398 m) situată în partea de est a orașului Siret, pe latura dreaptă a râului cu același nume. Râul Siret a dat naștere prin eroziune, de-a lungul *Quaternarului*, unui culoar mărginit spre apus de porțiunea nordică a Podișului Dragomirnei, iar către răsărit (în județul Botoșani) de culmea zisă a Bourului. Valea Siretului este adâncă, având cinci terase (trepte largi rezultate din valuri de alunecare), între albia minoră și podiș existând un abrupt, de tip cuestă, de aproape 200 m. Zona, din punct de vedere geologic, aparține Sarmatianului, deasupra căruia, în parte, s-au depus straturi cuaternare² (fig. 1–3).

Cercetările arheologice sistematice de la Siret – *Dealul Ruina* au început în anul 1992 (sectorul A) și au continuat în anii 1994–1995, 1998, 2000–2005. Campaniile arheologice au fost concentrate în sectorul A, fiind investigată așezarea din prima epocă a fierului (fig. 1/4). Sectorul B (unde există o locuire din eneolitic,

* Muzeul Bucovinei Suceava; e-mail: ioanm_muzeu@yahoo.com.

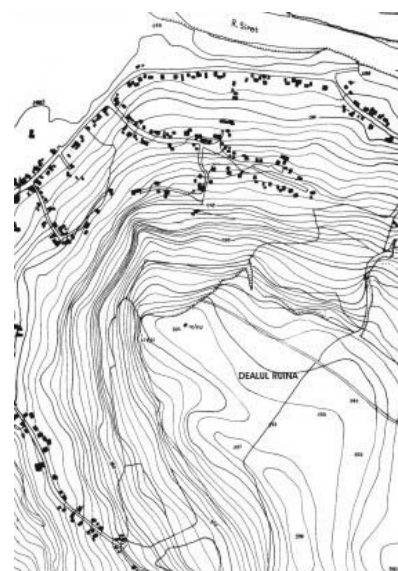
¹ Ghinea 1998, p. 187.

² Haimovici 2004, p. 317.

cultura Cucuteni, etapa B1) și sectorul C (unde este o depunere hallstattană timpurie pe terasele dealului) nu au fost cercetate arheologic³.



1.



2.



3.



4.

Fig. 1. Siret – Dealul Ruina. 1. harta cu amplasarea *sitului* arheologic; 2. plan cadastral; 3. imaginea Dealului Ruina; 4. secțiunea VII/2004, complexe arheologice Gáva – Holihradly, grupul Grănicești.

³ Ignat, Mareş 1995; Ignat, László, Mareş 1996; László, Mareş 1999; László, Mareş, Ignat 2001; László, Ignat, Mareş 2002; László, Mareş, Ignat 2003; László, Mareş, Ignat 2004; László, Mareş 2005.

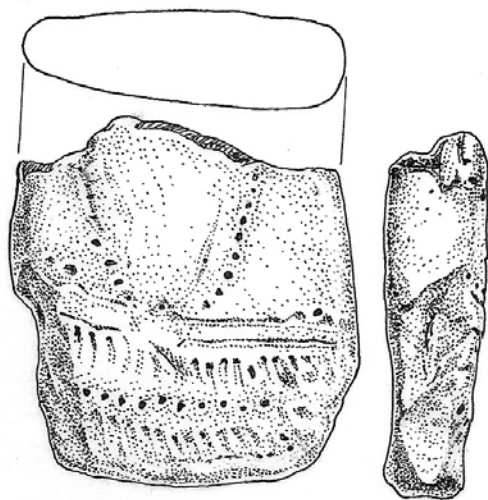
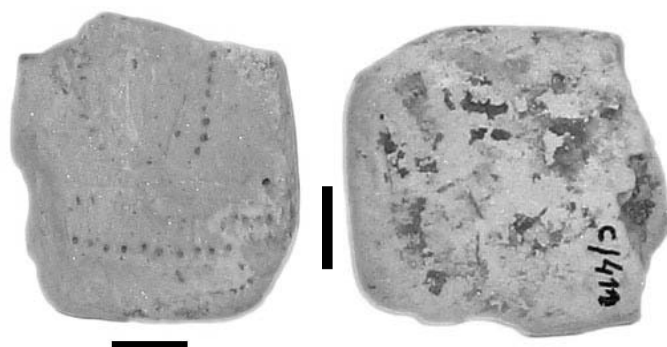


Fig. 2. Siret – Dealul Ruina. Statuetă antropomorfă.

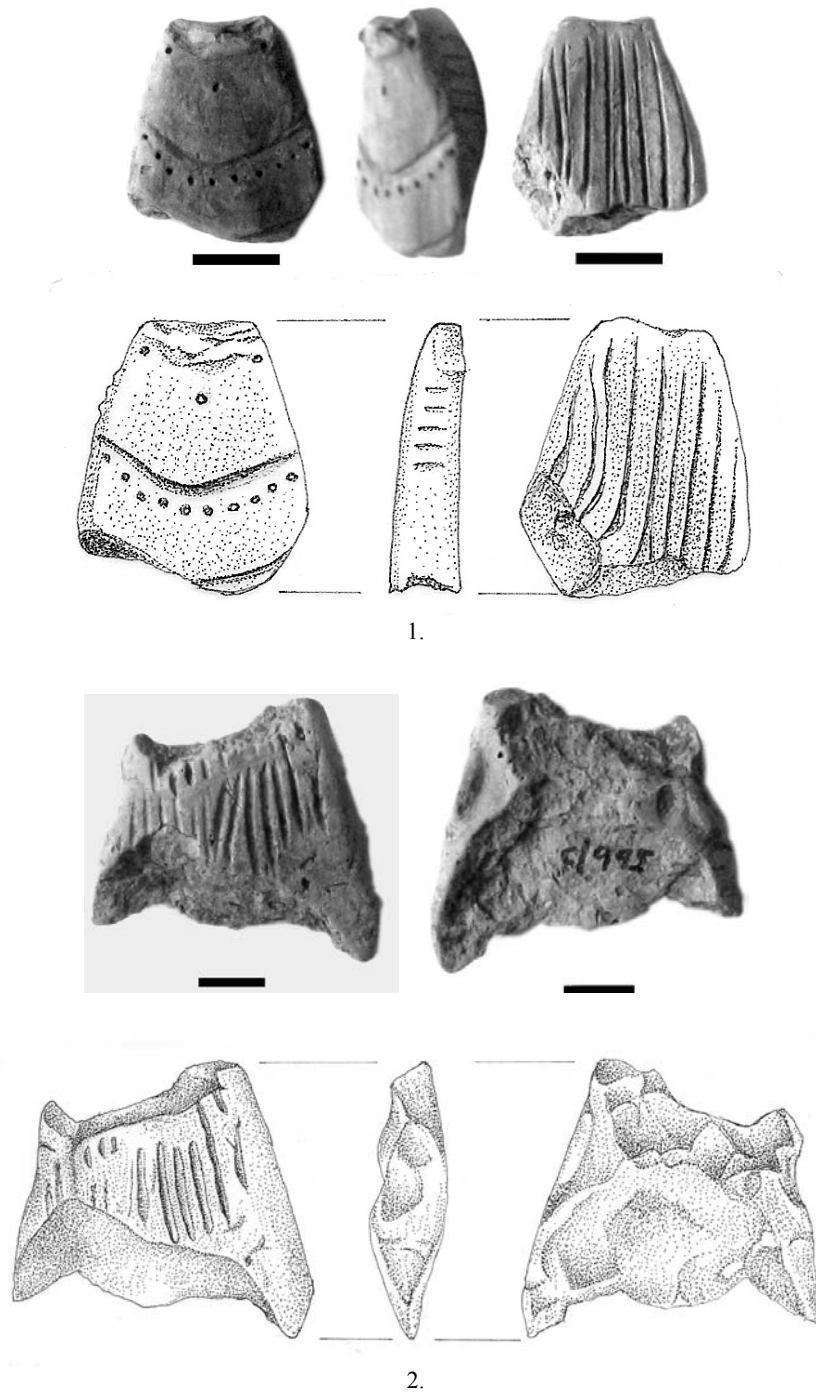


Fig. 3. Siret – Dealul Ruina. 1–2. statuete antropomorfe.

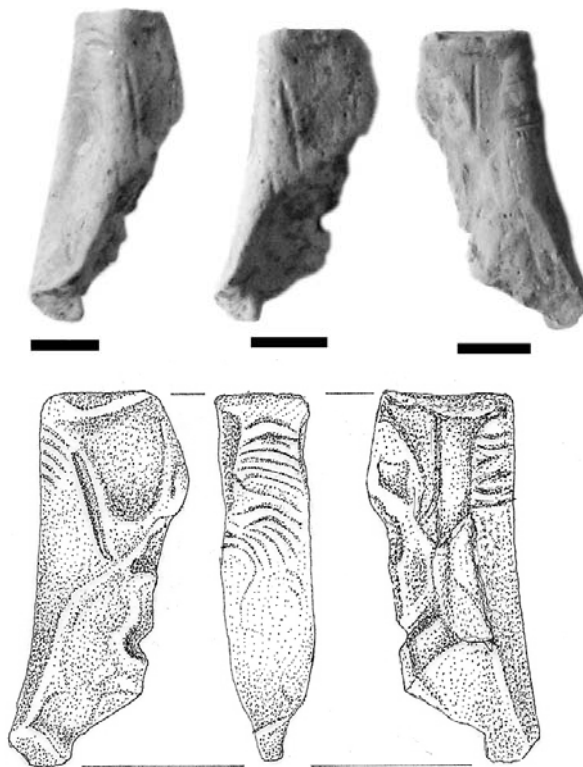


Fig. 4. Siret – Dealul Ruina. Statuetă antropomorfă.

În urma săpăturilor a fost precizată stratigrafia stațiunii hallstattiene timpurii, care are două niveluri de locuire, a fost identificat și cercetat sistemul de fortificații, alcătuit din șanț, val și palisadă. De asemenea, au fost studiate integral și parțial locuințe de suprafață și adâncite (prevăzute cu instalații de încălzit), o construcție cu pavaj din pietre, resturile unui cuptor, gropi menajere, vetre în aer liber. Materialul arheologic este bogat și variat: ceramică, metal (piese din aramă și din bronz), unelte din os, din silex și din piatră, statuete zoomorfe (46 de bucăți) și antropomorfe (patru bucăți), fusaiole/miniaturi de roți de car, greutăți tronconice din lut ars (masive și miniaturale) perforate orizontal, vase miniaturale.

Obiectivele cercetării au constat atât în studierea complexelor arheologice cât și a sistemului de fortificație. Au fost realizate studii interdisciplinare, prin prelevarea de materiale pentru determinări paleontologice, antracologice, geologice, pedologice, iar în luna august 2004 au fost întreprinse investigații geofizice⁴. În ceea ce privește succesiunea civilizațiilor, a fost confirmată existența unei întinse așezări din eneolitic, cultura Cucuteni, etapa B₁, amplasată, în special,

⁴ Cercetări efectuate de ing. Florin Scurtu, GEI – PROSECO, București.

în zona de N–NV a platoului (sector B), necercetată arheologic. Așezarea hallstattiană timpurie ocupă întregul platou al *Dealului Ruina*, fiind extinsă atât pe terasele dinspre N și NV, cât și în afara fortificației (spre satul Pădureni).

Stratigrafia așezării hallstattiene timpurii a fost determinată în timpul campaniilor arheologice. Primul nivel de locuire (inferior) are o grosime de circa 0,20–0,40 m, fiind alcătuit dintr-un strat de pământ negru-cenușiu (măzăros), cu depuneri arheologice consistente: locuințe de suprafață și adâncite, instalații de încălzit (vetre în locuințe și în aer liber), gropi menajere și alte complexe *in situ*, unele fiind studiate integral. Acestui nivel îi aparține sistemul de fortificație (identificat și cercetat în anii 1994–1995, 1998, 2005), format din șanț, val și palisadă. Al doilea nivel de locuire (superior) constă dintr-o depunere de sol cenușiu deschis, cu o grosime de circa 0,15/0,20–0,25 m. Stratul este sărac în depuneri arheologice, partea lui superioară fiind, într-o oarecare măsură, afectată de lucrările agricole.

Stratigrafia așezării hallstattiene timpurii, cercetată în sectorul A, este următoarea:

1. sol cenușiu-negru (gros de 0,15 m) – stratul vegetal/arabil;
2. sol cenușiu compact (gros de 0,15–0,20 m) – nivelul superior hallstattian timpuriu;
3. sol negru-măzăros (gros de 0,15–0,50 m) – nivelul inferior hallstattian timpuriu;
4. sol brun cu concrețiuni calcaroase (gros de 0,60 m) – structură de val de apărare;
5. sol brun-gălbui (gros de 0,30–0,40 m) – steril (nivelul antic de călcare);
6. sol galben – steril.

În solul arabil, la limita cu al doilea nivel de locuire (superior) din Hallstatt-ul timpuriu, au fost descoperite fragmente ceramice cu brâu alveolat, caracteristice perioadei Hallstatt B (nivelul Mahala IV).

Așezarea fortificată din Hallstatt-ul A de pe *Dealul Ruina* este una dintre cele mai mari stațiuni din grupul Grănicești al culturii Gáva – Holihradý (aproximativ 30 ha), fiind, în același timp, un *sit* important aflat în curs de cercetare.

Plastica antropomorfă și zoomorfă din așezarea culturii Gáva – Holihradý, grupul Grănicești, din punctul *Dealul Ruina*⁵, completează descoperirile similare din prima epocă a fierului⁶. Plastica figurativă face parte din suprastructura perioadei, fiind parte componentă a credințelor religioase, alături de practicile funerare, de cele legate de fertilitate, de purificarea și consacrarea rituală a locuințelor, de depunerile votive⁷. Faptul că statuetele antropomorfe și figurinele zoomorfe au fost recuzite folosite în cadrul unor ceremonii de cult, în ritualuri

⁵ Mareș, László, Ignat 2008a; Mareș, László, Ignat 2008b.

⁶ László 1994, p. 90; László 1995; László 1996; László 2001, p. 307; Levițki 1994, p. 110–111; Ursache 1999; Sirbu 1999; Sirbu 2004.

⁷ Gumă 1993, p. 269–273.

domestice, pare a fi versiunea plauzibilă privind utilitatea lor. Prosperitatea turmelor (înmulțire, creștere, protecție, sănătate) era o condiție primordială pentru comunitate. Descoperite în locuințe, figurinele zoomorfe fac parte din inventarul casnic, legătura lor cu viața spirituală fiind evidentă. Asocierea de tipuri diferite de figurine zoomorfe în inventarul unor locuințe de pe Dealul Ruina, într-un caz fiind și o statueta antropomorfă, indică relația lor cu anumite practici magico-rituale. Inventarul locuințelor 3/1994 și 1/2004 cuprinde atât figurine zoomorfe, cât și vase miniaturale⁸.

CONTEXTUL DESCOPERIRII

În așezarea de la Siret – Dealul Ruina au fost descoperite până acum patru statuete antropomorfe plate, fragmentare. Două dintre ele provin din locuințe (vezi, *infra*, nr. 1 și 3), fiind componente ale inventarului domestic. Prima piesă (nr. 1) a fost găsită în locuința 2/2000, din nivelul inferior de locuire din Hallstatt A (Cas. 2/2000, la –0,30 m). Din inventarul locuinței fac parte cinci statuete zoomorfe fragmentare (un taur, un bovideu și doi cai) și două vase miniaturale. O altă statueta (nr. 3) a fost descoperită în locuința 1/2004, iar alte două provin din stratul de cultură (nr. 2 și 4).

MATERIALE ȘI TEHNICI

Statuetele antropomorfe de la Siret – Dealul Ruina sunt confecționate din pastă fină, de culoare maronie (nr. 1, 2 și 3), cărămizie (nr. 4), fiind arse oxidant.

Tip categorial	Pastă fină	Ardere oxidantă	Culoare maronie	Culoare cărămizie
Statuete antropomorfe	4	4	3	1

MODELARE

Piesele sunt modelate diferit, stilizat, au forma plată, redau bustul, fără a avea reprezentate unele părți anatomice: cap, mâini, picioare. Până în prezent, în așezarea de la Siret – Dealul Ruina, nu au fost descoperite statuete cu partea inferioară rotunjită, numite *en violon*, așa cum sunt cele de la Teleac⁹ și Krivče¹⁰.

Față de statuetele antropomorfe plate din prima epocă a fierului, piesele de la Siret – Dealul Ruina se individualizează prin formă, însă decorul este similar cu al unor

⁸ Mareș, László, Ignat 2008a; Mareș, László, Ignat 2008b.

⁹ Vasiliev 1987, fig. 2/12.

¹⁰ Maleev 1992, fig. 5a, d, v.

exemplare din culturile Gáva – Holihrad, Corlăteni – Chișinău și Saharna – Solonceni¹¹.

După formă și decor, statuetele antropomorfe sunt reprezentări feminine. O piesă de la Siret – *Dealul Ruina* se individualizează, față de exemplarele cunoscute, prin forma dreptunghiulară a bustului, redat fără mâini (C/411). Acest exemplar poate fi interpretat ca o variantă a statuetelor antropomorfe plate, stilizate.

DECOR

Statuetele antropomorfe de la Siret – *Dealul Ruina* sunt ornamentate cu puncte imprimate și linii incizate. Decorul poate sugera la unele exemplare piese vestimentare (nr. 1 și 2) și coliere (nr. 1). În două cazuri, părul lăsat liber pe spate este redat prin linii incizate, paralele, fine (nr. 2 și 3). La un exemplar, trei puncte imprimate în triunghi ar putea indica sânii și ombilicul (nr. 2). Părțile laterale de la două statuete sunt ornamentate cu benzi de linii orizontale, paralele, arcuite sau drepte (nr. 2 și 4). Un exemplar are pe talie un decor format dintr-un șir de puncte imprimate, care desparte două rânduri de linii incizate (scurte, oblice, paralele), dispuse sub forma *crengii de brad*. Probabil că aceste ornamente redau piese vestimentare. Decorul statuetei este asemănător cu al pieselor descoperite în așezări ale culturii Gáva – Holihrad, cum ar fi: Krivče, Lisičniki (Ucraina)¹², Grănicești¹³ și Teleac¹⁴.

CONSERVARE

Toate piesele au suferit degradări, fragmentarea fiind cauzată probabil de distrugerea așezării, care a sfârșit în urma unui incendiu, materialele arheologice (ne referim la cele perisabile), aflate între resturile locuințelor și în depunerea celor două straturi de cultură, fiind sfărâmate. Nu avem dovezi că unele statuete antropomorfe au fost distruse intenționat, în cuprinsul unor practici magico-rituale.

CATALOGUL STATUETELOR ANTROPOMORFE

1. **Statuetă antropomorfă** (fig. 2), descoperită în locuința 2/2000 din nivelul inferior de locuire din Hallstatt A (Cas. 2/2000, la -0,30 m), al cărei inventar include și figurine zoomorfe: un taur, un bovideu și doi cai¹⁵.

¹¹ László 1995; László 1996; László 2001; Levițki 1994, p. 110–111; Sîrbu 1999.

¹² Maleev 1992, fig. 5a; László 1996, fig. 1/1–5.

¹³ László 1996, fig. 2/5.

¹⁴ Vasiliev 1985–1986, fig. 2/12–14; László 1996, fig. 2/1–4.

¹⁵ László, Mareș, Ignat 2001, p. 231.

Descriere: lut ars, modelat manual, pastă fină, omogenă, de culoare maronie, arsă oxidant; are forma rectangulară, plată; gâtul este evidențiat printr-o prelungire ruptă aproape de bază; capul lipsește; pe latura din fața piesei se află un decor realizat din linii incizate și puncte imprimate; la gât se găsește un șir de puncte imprimate, care par să redea un șirag de mărgel; sub acesta sunt două linii incizate orizontal, paralele; aproximativ pe talie se află un șir de puncte imprimate care desparte două rânduri de linii scurte, oblice, paralele, incizate; dispunerea acestora este în forma crengii de brad; este posibil ca ornamentele de pe trunchi să redea elemente de îmbrăcăminte (centură, veșminte); baza statuetei este ușor lățită; pe latura din spate nu are decor.

Dimensiuni: lungimea 4,1 cm, lățimea 3,6 cm, grosimea 1,2 cm.

MB, inv. C/411.

2. **Statuetă antropomorfă**, fragment (fig. 3/1), descoperită în 2004, în secțiunea VII/2004, caroul 18–19, la –0,45 / –0,50 m, în nivelul inferior hallstattian timpuriu.

Descriere: lut ars, lucrat manual, pastă fină de culoare maronie, ardere oxidantă; se păstrează bustul, fără cap, zona inferioară fiind ruptă; are decor punctat și incizat; în partea dorsală decorul este format din linii incizate vertical, paralele, care redau părul; în partea din față se află trei puncte amplasate în triunghi, o linie incizată semicircular, dublată de un șir de zece puncte imprimate, urmată de altă linie incizată semicircular, pare să redea o centură, sau o piesă vestimentară; în părțile laterale sunt incizate câte cinci linii scurte, paralele.

Dimensiuni: lungimea 2,5 cm, lățimea 2,1 cm, grosimea 0,7 cm.

MB, inv. C/994.

3. **Statuetă antropomorfă**, fragment (fig. 3/2), descoperită în 2005, în caseta 1/2005, în locuința 1/2004 din nivelul inferior hallstattian timpuriu, la –0,48 m.

Descriere: lut ars, lucrat manual, pastă fină de culoare maronie; se păstrează bustul, fără cap, zona inferioară fiind ruptă; are decor incizat; în partea dorsală decorul este format din linii incizate vertical, paralele, care redau părul; zona din față este spartă.

Dimensiuni: lungimea 3,9 cm, lățimea 4,1 cm, grosimea 1,2 cm.

MB, inv. C/995.

4. **Statuetă antropomorfă** (?), fragment (fig. 4), descoperită în 2001, în caseta 1/2001, caroul A1, la –0,28 m, la limita superioară a nivelului inferior hallstattian timpuriu.

Descriere: lut ars lucrat manual, pastă fină de culoare cărămizie, ardere oxidantă; se păstrează bustul, fără cap, zona inferioară fiind ruptă; are decor incizat; în zona din față are un triunghi incizat; în partea dorsală decorul este format din linii scurte, incizate orizontal, paralele; în zonele laterale se află linii arcuite.

Dimensiuni: lungimea 3,9 cm, lățimea 1,6 cm, grosimea 1 cm.

MB, inv. C/1167.

SEMNIȚAȚIA STATUETELOR ANTROPOMORFE

Statuetele antropomorfe din prima epocă a fierului au fost folosite în practici magico-rituale, unele dintre ele fiind descoperite în locuințe alături de alte piese de cult: figurine zoomorfe, vase miniaturale, miniaturi de roți de car. Legătura lor cu suprastructura spirituală este sigură, opiniile exprimate de specialiști convergând spre cultul fertilității și al fecundității¹⁶. Acești idoli plați antropomorfi de lut ars (stilizați, simpli) au fost creația culturii Gáva – Holihrad¹⁷ și au dispărut odată cu aceasta.

¹⁶ László 1996, p. 258; Levițki 1994, p. 110; Maleev 1992, p. 20–23; Sârbu 1987; Vasiliev 1987, p. 84.

¹⁷ László 1996, p. 360.

ANTROPOMORPHIC STATUETTES DISCOVERED IN THE SETTLEMENT
OF GÁVA – HOLIHRAY CULTURE, GRĂNICEȘTI GROUP,
FROM SIRET – *DEALUL RUINA*, SUCEAVA COUNTY

ABSTRACT

In the article are analyzed four anthropomorphic statuettes discovered in systematic archaeological excavations carried out in the site located on *Dealul Ruina* of Siret, Suceava County. The pieces were found in different archaeological contexts, in the lower level of the first Iron Age, Gáva – Holihrary culture, Grănicești group. Such pieces have been used in magical practices and belonged to the spiritual superstructure.

Keywords: Siret – *Dealul Ruina*, Hallstatt A, Gáva – Holihrary culture, Grănicești group, anthropomorphic statuettes.

BIBLIOGRAFIE

- | | |
|---------------------------|---|
| Gumă 1993 | Gumă, M., <i>Civilizația primei epoci a fierului în sud-vestul României</i> , Bibliotheca Thracologica IV, București. |
| Haimovici 2004 | Haimovici, S., <i>Studiul arheozoologic al resturilor osoase provenite din așezarea hallstattiană de la Siret – Dealul Ruina (jud. Suceava)</i> , Suceava 29–30, 2002–2003, p. 317–329. |
| Ignat, Mareş 1994 | Ignat, M., Mareş, I., <i>Siret – Dealul Ruina</i> , CCA. Campania 1993, Cluj-Napoca, p. 83. |
| Ignat, László, Mareş 1995 | Ignat, M., László, A., Mareş, I., <i>Siret – Dealul Ruina</i> , CCA. Campania 1994, Brăila, p. 114–115. |
| László 1976 | László, A., <i>Începuturile primei vârste a fierului pe teritoriul Moldovei. Unele rezultate și probleme</i> , CI 7, p. 57–75. |
| László 1994 | László, A., <i>Începuturile epocii fierului la est de Carpați. Culturile Gáva – Holihrary și Corlăteni – Chișinău pe teritoriul Moldovei</i> , București. |
| László 1995 | László, A., <i>Statuetele antropomorfe ale culturii Gáva – Holihrary</i> , MemAntiq 20, p. 85–97. |
| László 1996 | László, A., <i>Sur la plastique antropomorphe de la civilisation Gáva–Holihrary</i> , în Chochorowski, J. (red.), <i>Probleme der Bronze und der Frühen Eisenzeit in Mitteleuropa. Festschrift für Marek Gedl</i> , Kraków, p. 351–362. |
| László 2001 | László, A., <i>Prima epocă a fierului. Perioada timpurie (Hallstatt A și B)</i> , în <i>Istoria Românilor</i> , vol. I (coord. M. Petrescu-Dîmbovița, A. Vulpe), București, p. 299–327. |
| László, Mareş, 1999 | László, A., Mareş I., <i>Siret – „Dealul Ruina”</i> , CCA. Campania 1998, Vaslui, p. 107–108. |
| László, Mareş, Ignat 2001 | László, A., Mareş I., Ignat, M., <i>Siret – „Dealul Ruina”</i> , CCA. Campania 2000, Suceava, p. 230–232. |
| László, Mareş, Ignat 2002 | László, A., Mareş I., Ignat, M., <i>Siret – „Dealul Ruina”</i> , CCA. Campania 2001, Buziaș, p. 289–291. |
| László, Mareş, Ignat 2003 | László, A., Mareş I., Ignat, M., <i>Siret – „Dealul Ruina”</i> , CCA. Campania 2002, Covasna, p. 293–295. |
| László, Mareş, Ignat 2004 | László, A., Mareş I., Ignat, M., <i>Siret – „Dealul Ruina”</i> , CCA. Campania 2003, Cluj-Napoca, p. 311–312. |

- László, Mareș, Ignat 2005 László, A., Mareș I., Ignat, M., *Siret – „Dealul Ruina”*, CCA. Campania 2004, Mangalia, p. 348–350.
- László, Mareș 2006 László, A., Mareș I., *Siret – „Dealul Ruina”*, CCA. Campania 2005, Constanța, p. 330–331.
- Levițki 1994 Levițki, O., *Cultura hallstattului canelat la răsărit de Carpați*, Bibliotheca Thracologica VII, București.
- Maleev 1996 Maleev, Iu., *Nowe znaleziska Halsztackiej plastiki zoomorficznej z Podnistrza*, în Chochorowski, J. (red.), *Probleme der Bronze und der Frühen Eisenzeit in Mitteleuropa. Festschrift für Marek Gedl*, Kraków, p. 363–370.
- Mareș, László, Ignat 2008a Mareș, I., László, A., Niculică, B.P., Ignat, M., *Plastica zoomorfă și antropomorfă din așezarea fortificată din prima epocă a fierului, cultura Gáva – Holihrad, grupul Grănicești, de la Siret - Dealul Ruina, județul Suceava*, ActaMT 3, p. 120–140.
- Mareș, László, Ignat 2008b Mareș, I., László, A., Ignat, M., *La plastique zoomorphe et antropomorphe de l'habitat hallstattien ancien de Siret (dép. de Suceava)*, SAA 13–14, p. 81–111.
- Rogozea 1992 Rogozea, P., *Elemente inedite din plastica grupului cultural Balta-Sărată*, TD 13, 1–2, p. 49–51.
- Sîrbu 1999 Sîrbu, V., *Figurinele antropomorfe din prima epocă a fierului descoperite în lumea tracică*, Istros 9, p. 47–88.
- Sîrbu 2004 Sîrbu, V., *Figurine de cai din epoca fierului la tracia nordici*, MemAntiq 23, p. 355–367.
- Ursache 1999 Ursache, C. N., *The zoomorphic figurines at the beginning of the Iron Age*, SAA 6, p. 41–60.
- Vasiliev 1985–1986 Vasiliev, V., *Descoperiri arheologice cu semnificație cultică în așezarea din prima epocă a fierului de la Teleac (jud. Alba)*, ActaMN 22–23, p. 79–90.
- Vasiliev 1986–1987 Vasiliev, V., *Probleme ale cronologiei Hallstattului pe teritoriul României (II)*, Sargetia 20, p. 64–80.
- Vasiliev, Aldea, Ciugudean 1991 Vasiliev, V., Aldea, I.A., Ciugudean, H., *Civilizația dacică timpurie în aria intracarpatică a României. Contribuții arheologice: așezarea fortificată de la Teleac, Cluj-Napoca*.

LIST OF CAPTIONS

Fig. 1. Siret – Dealul Ruina. 1. the map with the geographical location of the site; 2. cadastral plan of Dealul Ruina; 3. the image of Dealul Ruina; 4. section VII/2004, archaeological complexes Gáva – Holihrad, Grănicești group.

Fig. 2. Siret – Dealul Ruina, anthropomorphic statuette.

Fig. 3. Siret – Dealul Ruina, anthropomorphic statuettes.

Fig. 4. Siret – Dealul Ruina, anthropomorphic statuette.

ABREVIERI

- ActaMN – Acta Musei Napocensis, Cluj
ActaMP – Acta Musei Porolissensis, Zalău
ActaMT – Acta Musei Tutovensensis, Bârlad
AÉ – Anné Épigraphique, Paris
American Anthropologist – Journal of the American Anthropological Association, Washington D.C.
AmerAnt – American Antiquity, Washington, D.C.
Angustia – Angustia, Arheologie – Etnografie, Sf. Gheorghe
ANRW – Aufstieg und Niedergang der Römischen Welt, Berlin – New York
Apulum – Acta Musei Apulensis, Alba Iulia
ArhMold – Arheologia Moldovei, Iași – București
BCH – Bulletin de Correspondance Hellénique, Atena, Paris
BCMI – Buletinul Comisiunii Monumentelor Istorice, București
BIFAO – Bulletin de l'Institut français d'archéologie orientale
Bulletin AIESEE – Bulletin d'archéologie sud-est européenne, București
ByzZ – Byzantinische Zeitschrift, München
CAMNI – Cercetări arheologice, Muzeul Național de Istorie a României, București
Carpica – Carpica, Complexul Muzeal „Iulian Antonescu”, Bacău
CCA – Cronica Cercetărilor Arheologice din România, București
CCDJ – Cultură și Civilizație la Dunărea de Jos, Călărași
CI – Cercetări Istorice, Iași
CIL – Corpus Inscriptionum Latinarum, Berlin
Dacia – Dacia. Recherches et Découvertes Archéologiques en Roumanie, București; serie nouă
N.S. (nouvelle série); Révue d'Archéologie et d'Histoire Ancienne, București
Danubius – Danubius, Galați
Dialogues d'histoire ancienne – Dialogues d'histoire ancienne, Paris, Atena
Drobeta – Drobeta-Turnu Severin
EJA – European Journal of Archaeology
Etudes balkaniques – Etudes balkaniques, Sofia
EurAnt – Eurasia Antiqua, Zeitschrift für Archäologie Eurasiens, Mainz am Rhein
Haemus – Haemus, Tirana
Historia Urbana – Historia Urbana, Sibiu
ILD – C.C. Petolescu, *Inscripții latine din Dacia*, București, 2005
Istros – Istros. Buletinul Muzeului Brăilei. Studii, comunicări, note, Brăila
JÖB – Jahrbuch der Österreichischen Byzantinistik, Viena
Ktema – Civilisations de l'Orient, de la Grèce et de Rome antiques, Strasbourg
MCA – Materiale și Cercetări Arheologice, București
MemAntiq – Memoria Antiquitatis, Piatra Neamț
Notes and Queries – Notes and Queries, Oxford Journals
Nueva Antropología – Nueva Antropología, Mexico
PAS – Prähistorische Archäologie Südosteuropas, Berlin
Peuce – Peuce, Studii și cercetări de istorie și arheologie, Institutul de Cercetări Eco-Muzeale, Tulcea
Pontica – Pontica. Studii și materiale de istorie, arheologie și muzeografie, Muzeul de Istorie Națională și
Arheologie, Constanța
PZ – Prähistorische Zeitschrift, Leipzig – Berlin
RCRFacta – Rei Cretariae Romane Fautorum Acta, Abingdon

SCIVA, tomul 65, nr. 1–2, București, 2014, p. 191–192

- RE – Revue Epigraphique, Paris
RESEE – Revue des Études Sud-Est Européennes, București
RevIst – Revista de Istorie/Istorică, București
Revista Bistriței – Revista Bistriței, Bistrița
RevMuz – Revista Muzeelor, București
RMD – M.M. Roxan, *Roman Military Diplomas*, 2 vol., Londra, 1978 și 1985
RMM – MIA – Revista Muzeelor și Monumentelor, Monumente Istorice și de Artă, București
RRH – Revue Roumaine d’Histoire, București
SAA – Studia Antiqua et Archaeologica, Iași
Sargetia – Sargetia, Acta Musei regionalis Devensis, Deva
SCIV(A) – Studii și Cercetări de Istorie Veche și Arheologie, București
SGU – *Sammelbuch griechischer Urkunden aus Ägypten. Eine Veröffentlichung der Akademie der Wissenschaften und der Literatur Mainz*
SJ – Slavic Journal
SP – Studii de Preistorie, București
StCl – Studii Clasice, București
StComSatu Mare – Studii și Comunicări, Satu Mare
TD – Thraco-Dacica, București
Tyche – Tyche. Beiträge zur Alten Geschichte, Papyrologie und Epigraphik, Viena
UPA – Universitätsforschungen zur Prähistorischen Archäologie, Bonn
ZPE – Zeitschrift für Papyrologie und Epigraphik, Bonn