

## DEPOZITUL DE BRONZURI DE LA POCLUȘA DE BEIUȘ (JUD. BIHOR)

CAROL KACSÓ\*

**Rezumat:** În colecția arheologică a Colegiului Național „Emanuil Gojdu” din Oradea se păstrează patru culturi de bronz, care au fost publicate pentru prima dată în literatură ca provenite dintr-o localitate neprecizată din Crișana, apoi ca descoperite la Oradea, respectiv la Palota. În arhiva documentară Frideric Ardos, care se află la Institutul de Arheologie „Vasile Pârvan” din București, se găsesc, însă, desenele acestor culturi, împreună cu desenele altor opt piese de bronz, cu precizarea că ele au fost descoperite în malul unui pârâu din apropiere de localitatea Poclușa de Beiuș (jud. Bihor).

Depozitul de bronzuri de la Poclușa de Beiuș se încadrează în faza Bronz târziu 3 (BT 3) din Transilvania, sincronă cu faza veche a culturii câmpurilor de urne (*ältere UFZ*), respectiv cu faza Hallstatt A din Europa Centrală. În peisajul depunerilor de bronzuri în secolele de sfârșit ale mileniului al II-lea î.e.n. din spațiul submontan bihorean, depozitul de la Poclușa de Beiuș este o apariție singulară, care prezintă însă clare afinități cu depozitele din Banat. Este de presupus că unele dintre piesele sale, dacă nu chiar toate, au fost confecționate într-un atelier aflat pe teritoriul Banatului, a cărei producție a fost puternic influențată de centrul metalurgic din nord-vestul Balcanilor.

**Cuvinte-cheie:** Poclușa de Beiuș, depozit de bronzuri, Bronz târziu, *Gewässerfund*, cultura Gáva.

În studiul publicat în anul 1963, M. Rusu insera în lista descoperirilor de bronzuri din Transilvania atribuite grupului Cincu-Suseni (Hallstatt A1) un depozit aflat în colecția Școlii Medii nr. 1 din Oradea, pe care-l desemna drept Crișana I, fără a specifica vreun obiect din compoziția sa<sup>1</sup>. Într-o lucrare ulterioară, același autor menționa descoperirea, sub denumirea de Crișana, regiune, în lista localităților în care s-au găsit culturi de tip transilvănean<sup>2</sup>.

Într-un articol apărut în anul 1976, M. Petrescu-Dîmbovița, de asemenea fără a nominaliza vreo piesă componentă, includea depozitul în seria Turia-Jupalnic<sup>3</sup>. Piesele depozitului au fost descrise succint și au fost ilustrate de același autor în cele două monografii dedicate depozitelor de bronzuri descoperite pe teritoriul României, apărute în 1977 (varianta în limba română) și 1978 (varianta în limba

---

\* Baia Mare; e-mail: carolkacso@yahoo.de.

<sup>1</sup> Rusu 1963, p. 207, nr. 22.

<sup>2</sup> Rusu 1966, p. 35, nr. 42. Piesele erau atribuite colecției T. Roșu, Oradea.

<sup>3</sup> Petrescu-Dîmbovița 1976, p. 497.

germană)<sup>4</sup>. Se afirma aici că patru celturi, care proveneau, se pare, din jurul orașului Oradea, au fost achiziționate pentru colecția Liceului nr. 1 din localitate în anii 1957–1958, iar alte două celturi, aflate la Muzeul Oradea (nr. inv. 12588 și 12589), aparțineau, probabil, aceleiași descoperiri.

Cele patru celturi, doar cu precizarea că sunt frumos decorate și au proveniență necunoscută, au fost ilustrate fotografic anterior în lucrarea custodelui colecției de arheologie a liceului orădean, profesorul de istorie T. Roșu<sup>5</sup>. Ele au fost publicate, alături de alte două celturi, și de S. Dumitrașcu, cu mențiunea că provin din localități aflate pe teritoriul județului Bihor<sup>6</sup>.

N. Chidioșan amintea, într-un articol în care prezenta descoperirile primei epoci a fierului de la Oradea, un depozit de bronzuri păstrat în colecția Liceului „Emanuil Gojdu”<sup>7</sup>, despre care afirma că a fost descoperit în anul 1958<sup>8</sup>, fără a menționa vreo sursă a acestei informații.

Deși N. Chidioșan nu descria piesele ce aparțineau acestui depozit, este aproape cert că el se referea la cele patru celturi reunite de M. Rusu și M. Petrescu-Dîmbovița în așa-numitul depozit Crișana I, care păreau acum și clar localizate. Atunci când am încercat o numerotare a depozitelor de bronzuri apărute pe teritoriul orașului Oradea, am considerat acest depozit ca fiind cea mai recentă descoperire de acest fel de aici, pe care am denumit-o Oradea VI<sup>9</sup>. Existența acestui depozit sub această denumire a fost acceptată de mai mulți cercetători<sup>10</sup>, alții au folosit însă în continuare denumirea de Crișana sau Crișana I<sup>11</sup>.

Informații noi cu privire la localitatea de descoperire a celor patru celturi au fost puse în circulație în a doua jumătate a anilor '90, atunci când S.A. Luca și C. Ilieș au publicat, cu descrieri mai detaliate și desene mai exacte, piesele de piatră, cupru și bronz aflate în colecția liceului din Oradea<sup>12</sup>. Potrivit afirmației lor, celturile provin de la Palota, localitate aflată în apropiere de Oradea, această proveniență fiind indicată, spuneau cei doi autori, în registrul de inventar al colecției. Problema stabilirii localității de descoperire a celturilor, atribuite inițial depozitului Crișana I, apoi depozitului Oradea VI, părea definitiv rezolvată.

<sup>4</sup> Petrescu-Dîmbovița 1977, p. 122, pl. 288/3–6; Petrescu-Dîmbovița 1978, p. 137, nr. 196, pl. 217/C.

<sup>5</sup> Roșu 1967, p. 354, fig. 2. Era amintit încă un celt, de asemenea ilustrat, care a fost descoperit cu prilejul amenajării malului stâng al Crișului

<sup>6</sup> Dumitrașcu 1979, p. 809, pl. IV/2–3, 8–9, pl. V/8–9.

<sup>7</sup> Liceul și-a reprimut denumirea avută la înființarea sa, în anul 1919, la 6 septembrie 1970, vezi <http://www.lego.rdsor.ro/>. Astăzi, instituția de învățământ se numește Colegiul Național „Emanuil Gojdu”.

<sup>8</sup> Chidioșan 1981, p. 70.

<sup>9</sup> Kacsó 1990, p. 27; Kacsó 1995, p. 84.

<sup>10</sup> Hansen 1994, p. 586; Marta 2007, p. 38, 41 (la p. 35 sunt ilustrate cele patru celturi, iar legenda fotografiei este „Celturi de bronz [Oradea–Salca]”); Ilieș 2007, p. 43. Ultimii doi autori citați au reluat fără modificări, se pare, cele afirmate în prima ediție, din 1995, a lucrării monografice despre istoria orașului Oradea, pe care nu am avut-o la dispoziție.

<sup>11</sup> Soroceanu, Lakó 1995, p. 192; Boroffka, Ridiche 2005, nota 85; Bratu 2009, p. 255, nr. 245; Dergačev 2010, fig. 74/2, 13; fig. 75/27–28; Gavronic, Kapuran 2014, p. 40.

<sup>12</sup> Luca, Ilieș 1997, p. 36–37; Luca, Ilieș 2000, p. 324–326.

Am avut, totuși, anumite îndoieli cu privire la veridicitatea localizării din momentul în care am aflat de la C. Ilieș că inventarierea colecției de arheologie a liceului a fost făcută, după pensionarea profesorului T. Roșu, de o persoană puțin avizată, iar registrul de inventar, un simplu caiet A4, s-a pierdut. Devenea evident că erau necesare noi verificări pentru a confirma sau infirma Palota ca localitate de descoperire a unui controversat depozit de bronzuri.

Am găsit rezolvarea lipsită de echivoc a acestei probleme în urma cercetării arhivei documentare Frideric Ardos, care se păstrează la Institutul de Arheologie „Vasile Pârvan” din București<sup>13</sup>. La paginile 15, respectiv 23 și 25 ale mapei nr. 6<sup>14</sup> apar desenele la scara 1:1 ale celor patru ceturi, alături de desenele la aceeași scară ale altor opt piese de bronz, cu precizarea clară că ele provin din localitatea Poclușa de Beiuș, jud. Bihor (fig. 1–3).

În afara desenelor celor 12 piese, în aceeași mapă, la pagina 14, se află o relatare detaliată în limba maghiară despre condițiile de descoperire a acestor piese, redactată de F. Ardos (fig. 4).

Se precizează aici că bronzurile au fost descoperite la 1 km est de sat, în malul unui pârâu, ce curge printre dealuri, cu un debit foarte scăzut, care crește doar în timpul ploilor. Ele se aflau în parte la suprafață, în parte la adâncimea de 20–30 cm. Primele piese au fost găsite de o localnică, apoi învățătorul Porfir Pașca a mai adunat din același loc alte bronzuri. Localnicii afirmă că, în apropiere de locul de descoperire, s-au aflat și fragmente ceramice de culoare neagră.

În zilele de 1 și 2 septembrie 1937, F. Ardos, ca delegat oficial din partea Asociației Științifice<sup>15</sup>, a efectuat o cercetare la locul descoperirii, având ajutorul profesorului L. Patachi și a doi muncitori, dar nu a mai găsit niciun obiect. A reușit însă să recupereze de la primul descoperitor cinci piese de bronz din depozit, care se adăugau celor șapte donate de învățătorul Pașca colecției Asociației Științifice. F. Ardos a fost informat că, împreună cu cele 12 piese salvate, au mai apărut și alte obiecte de bronz, precum și turte de bronz. El menționa printre obiectele găsite la Poclușa de Beiuș, pe care nu a reușit să le achiziționeze, un topor cu brațele în cruce, de cca 20 cm lungime și o daltă de piatră fin șlefuită, fără a preciza locul lor exact de descoperire.

<sup>13</sup> Am efectuat cercetarea în decembrie 2015, cu sprijinul colegial al doamnelor Oana Damian, coordonatoarea Sectorului Muzeul Național de Antichități (MNA) din cadrul Institutului, Roxana Dobrescu, responsabilă Arhivei Institutului, și Ancuța Boca, conservatoare în cadrul Sectorului MNA, cărora le datorez sincere mulțumiri.

<sup>14</sup> În arhiva Ardos, pe lângă numeroase alte documente, se află șase mape cu desenele și descrierile unor artefacte provenite din descoperiri bihorene, însoțite, în mai multe cazuri, de date în legătură cu proveniența acestora. Pentru informații despre colecția arheologică Ardos, păstrată de asemenea la Institutul de Arheologie „Vasile Pârvan” din București, și arhiva Ardos, precum și despre activitatea de arheolog a colecționarului, vezi Harhoiu, Gáll, Lakatos 2010, p. 85–86. La datele din acest studiu adaug doar că F. Ardos a fost, între cele două războaie mondiale, profesor de istorie la Liceul „Emanuil Gojdu” din Oradea.

<sup>15</sup> Nu am găsit date în legătură cu această asociație. Bănuiesc doar că ea aparținea Casei Naționale din Bihor, înființată oficial în anul 1929 pentru promovarea, printre altele, a intereselor culturale românești în zonă, v. Oancea f.a. Din însărcinarea acestei instituții, F. Ardos a efectuat mai multe săpături la Oradea și în alte localități din Bihor, vezi Lakatos-Balla 2009, p. 208.

Mica localitate Poclusa de Beiuș (com. Șoimi) se întinde la poalele Munților Codru-Moma, în sudul județului Bihor, la aproximativ 30 km vest de orașul Beiuș, în bazinul superior al Crișului Negru (fig. 5). În afara descoperirii izolate a unei monede romane<sup>16</sup>, piesele semnalate de către F. Ardos sunt singurele mărturii arheologice cunoscute din această localitate.

Deși, în relatarea lui F. Ardoș, nu a fost precizat anul în care a apărut depozitul de bronzuri, este aproape cert că acesta a ieșit la iveală în 1937, an în care au fost efectuate cercetările la locul descoperirii. Pentru această dată pledează și faptul că descoperirea de la Poclusa de Beiuș nu este menționată în lucrarea publicată de F. Ardos în 1936, în care sunt prezentate numeroase depozite de bronzuri din Bihor<sup>17</sup>.

Cele patru celturi din depozit, semnalate deja în literatură<sup>18</sup>, se păstrează în continuare în colecția de arheologie a liceului din Oradea<sup>19</sup>. Celelalte bronzuri sunt fie pierdute, fie amestecate cu alte descoperiri<sup>20</sup>. Pe baza desenelor, de foarte bună calitate, aflate în arhiva Ardos, amănuntele de formă și decor ale acestor piese sunt clar sesizabile.

#### DESCRIEREA PIESELOR

1. Celt de tip transilvănean, L = 9 cm (fig. 6/1<sup>21</sup>), partea inferioară mult lățită, tășul puternic arcuit, decorat cu câte trei nervuri arcuite înscrise în triunghiurile adâncite de pe fețele late, pornite de la manșonul găurii de înmănușare și unite pe linia cusăturilor de turnare, parțial finisate, de pe fețele înguste. Se păstrează o parte din ciotul de turnare de deasupra tortiței, iar sub aceasta se află o mică spărtură (defect de turnare?).

2. Celt de același tip, L = 9,5 cm (fig. 6/2), partea inferioară mai puțin lățită, tășul ușor arcuit, decorat asemănător cu cel precedent. Lipsește o porțiune din partea superioară și tortița.

3. Celt de același tip, L = 9,9 cm (fig. 6/3), partea inferioară mai lățită, decorat cu câte o nervură verticală înscrisă în triunghiurile adâncite. Pe față îngustă, în apropiere și sub tortiță, o spărtură longitudinală.

4. Celt de același tip, L = 10,8 cm (fig. 6/4), decorat cu câte trei nervuri verticale înscrise în triunghiurile adâncite. Cusăturile de turnare bine finisate. Manșonul găurii de înmănușare ușor deteriorat, corpul fisurat în partea superioară.

---

<sup>16</sup> Dumitrașcu 1985, p. 58.

<sup>17</sup> Ardos 1936.

<sup>18</sup> V. *supra*.

<sup>19</sup> Am văzut piesele în noiembrie 2015, însoțit de C. Ilieș și în prezența lui A.T. Ursuța, actualul custode al colecției.

<sup>20</sup> Rămâne de verificat dacă cele două celturi din colecția muzeului din Oradea, semnalate de M. Petrescu-Dîmbovița ca aparținând, eventual, depozitului (v. *supra*), fac parte sau nu din compoziția acestei descoperiri. Chiar dacă celturile există, ele sunt în prezent inaccesibile, fiind împachetate, ca toate celelalte piese ale muzeului orădean, în vederea mutării lor într-un nou sediu. Operațiunea de verificare va fi îngreunată de faptul că, sub numerele de inventar menționate de M. Petrescu-Dîmbovița, nu sunt înregistrate celturi, ci două statuete de epocă medievală sau modernă, potrivit informației amabile primite de la C. Ghemiș (e-mail din 22 februarie 2016).

<sup>21</sup> Piesele au fost redesenate în tuș, după desenele din mapa Ardos, de Z. Șomcutean.

5. Celt de același tip,  $L = 11,4$  cm (fig. 6/5), din tăișul arcuit lipsește o mică porțiune, decorat cu o nervură circulară plasată sub manșonul ușor îngroșat, de la care pornesc câte două nervuri arcuite, înscrise în triunghiurile adâncite, unite pe cusăturile de turnare finisate de pe fețele înguste, precum și câte o nervură verticală, plasată între triunghiuri, care ajunge până aproape de tăiș.

6. Celt,  $L = 11,1$  cm (fig. 6/6), manșonul găurii de înmănușare drept și foarte ușor îngroșat, secțiunea corpului ovală, partea inferioară puțin lătită, tăișul arcuit, decorat cu șase nervuri circulare orizontale plasate la nivelul tortiței, iar sub acestea cu o nervură în zig-zag circulară, de la care pornesc, pe ambele fețe late, câte trei nervuri, cele laterale fiind oblice sau ușor arcuite, cea centrală fiind verticală. Cioturile de turnare de pe manșonul găurii de înmănușare au fost îndepărtate, urmele lor fiind, totuși, vizibile.

7. Seceră cu limbă la mâner,  $l$  lamei =  $2,8$  cm,  $l$  limbii la mâner =  $3$  cm (fig. 7/1), baza concavă, adaosul de la capătul limbii la mâner semioval, muchia îngroșată, patru nervuri pe limba la mâner, dintre care cele laterale, mai pronunțate, se prelungesc pe muchie, respectiv pe lamă.

8. Fragment de seceră cu limbă la mâner (fig. 7/2), baza ușor concavă și subțiată prin batere, adaosul de la capătul limbii la mâner rupt, trei nervuri pe limba la mâner, dintre care cele laterale, mai pronunțate și alveolate, se prelungesc nealveolate pe muchia îngroșată, respectiv pe lamă.

9. Brătară masivă deschisă, diam. int. =  $5,5$  cm, diam. ext. =  $8,4$  cm (fig. 7/3), secțiunea în forma literei D, capetele subțiate și îndepărtate, decorată în tehnica inciziei cu cinci registre de linii ușor arcuite, cea centrală flancată pe ambele laturi de scurte linii, următoarele două flancate de astfel de linii doar pe o latură, care închid între ele linii triple în zig-zag.

10. Brătară asemănătoare, diam. int. =  $6$  cm, diam. ext. =  $8,5$  cm (fig. 7/4), decorată în aceeași tehnică, în partea centrală cu două registre de linii verticale flancate de scurte linii, continuate pe ambele brațe de motive de fâșii de linii ușor arcuite dispuse într-un pătrat, având în mijloc o spirală, și de registre de linii verticale, flancate pe o latură de scurte linii, pe cealaltă latură de triunghiuri hașurate, iar înspre capete de câte un registru de linii verticale.

11. Brătară spiralică deschisă, cu două spire, diam. int. =  $6,5$  cm, diam. ext. =  $8,6$  cm (fig. 7/5), din bară cu secțiunea rotundă, subțiată înspre capete, unul dintre acestea rupt, celălalt rulat într-o mică spirală.

12. Fragment de turtă, probabil de bronz,  $L$  păstrată =  $6$  cm (fig. 7/6).

În colecția Colegiului Național „Emanuil Gojdu” din Oradea se află celturile nr. 1, 4, 5 și 6. Fiecare dintre aceste piese prezintă o patină verde închis, de foarte bună calitate.

Piese finite cunoscute din depozitul de la Poclusa de Beiuș aparțin categoriei celturilor, secerilor și brățărilor. A fost salvat și un fragment de turtă, F. Ardos menționând, însă, că au existat mai multe astfel de piese în compoziția depozitului. Cu excepția uneia dintre seceri, celelalte piese finite au fost depuse întregi sau cu mici deteriorări.

Remarcabil în privința celturilor este faptul că toate sunt bogat decorate. Combinația cea mai interesantă de motive decorative, pe care nu am regăsit-o la alte celturi, prezintă celtul nr. 6 (fig. 6/6). Motivele folosite apar, însă, și pe alte celturi, cel mai des întâlnit fiind cel al nervurilor circulare orizontale dispuse sub manșonul găurii de înmănușare. Nervurile în zig-zag sunt mult mai rare și apar fie neînsoțite de alte motive, fie acestea sunt diferite de cele de pe piesa de la Poclusa

de Beiuș<sup>22</sup>. Nervurile verticale sunt, de asemenea, prezente pe numeroase celturi, de regulă fie ca o linie singulară, fie în forma unor benzi de linii, neînsoțite de nervuri oblice sau arcuite, așa cum este motivul decorativ combinat de pe corpul celtului aici prezentat<sup>23</sup>.

Celelalte cinci celturi din depozit aparțin tipului transilvănean. Potrivit tipologiei elaborate de M. Rusu<sup>24</sup>, ele se încadrează în varianta B, respectiv într-o formă intermediară între variantele B și C. La toate piesele de la Poclușa de Beiuș, decorul obișnuit al triunghiurilor adâncite este completat de nervuri arcuite și nervuri verticale, pe unul dintre exemplare (celtul ilustrat în fig. 6/5) acestea fiind combinate. Exemplare foarte apropiate de cele din depozitul bihorean sunt prezente în depozitul din Banatul sârbesc de la Banatski Karlovac<sup>25</sup>. Astfel de nervuri se găsesc rar pe celturile variantei A, apar mai des pe cele ale variantei B și devin frecvente pe piesele variantei C, în prezent mai detaliat clasificate, atât în regiunea Dunării de Jos<sup>26</sup>, cât și în zona centrală a Balcanilor<sup>27</sup>. Celturi de tip transilvănean prevăzute cu nervuri longitudinale au fost descoperite și în Ungaria<sup>28</sup> și Ucraina Transcarpatică<sup>29</sup>, precum și în regiuni mai îndepărtate de teritoriul lor de origine, de exemplu în Austria<sup>30</sup> și Moravia<sup>31</sup>.

Din punct de vedere cronologic, celturile de tip transilvănean apropiate ca aspect și decor pieselor de la Poclușa de Beiuș au fost încadrate de M. Rusu în faza Hallstatt A1, grupa Cincu-Suseni<sup>32</sup>. W.A. v. Brunn a remarcat faptul că variantele de celt de tip transilvănean cu decor reliefat au apărut mai ales în marile depozite din Transilvania<sup>33</sup>. M. Petrescu-Dîmbovița nu a discutat problema datării acestui

<sup>22</sup> V. Rašajski 1971, pl. 1/2 (Malo Središte-Šuma); Petrescu-Dîmbovița 1977, pl. 121/5 (Bogata), pl. 219/12 (Uioara de Sus); Ecsedy *et alii* 1982, pl. 36/8 (Dévaványa); Kemenczei 1984, pl. XLVIIa/1 (Harsány); Mozsolics 1985, pl. 175/9, 176/1 (Berkesz); Wanzek 1989, pl. 47/3 (Mediaș, împrejurimi; tipar), pl. 54/7 (Korlát), pl. 54/11 (Răscruci), pl. 54/11 (Păucea); Kobal' 2000, pl. 48/64 (Lazy I); Jovanović 2010, pl. 5/82 (Marcovac-Grunjac); Dergačev 2010, fig. 78/3–4; Dergačev 2011, pl. 13/38 (Vyrbica 1 și 2); Gavronić, Kapuran 2014, pl. 1/8 (Jagodina). Decorul cel mai apropiat de cel al celtului de la Poclușa de Beiuș îl prezintă tiparul de celt-ciocan de la Almăj, unde motivul în zig-zag este combinat cu un motiv de linii reliefate în formă de „V” întors, vezi Boroffka, Ridiche 2005, p. 156–159, fig. 10; autorii prezintă și alte descoperiri, ce se extind până în Siberia, cu decorul de linii în zig-zag. Celturile cu acest decor au fost definite de B. Wanzek (1989, p. 139) drept celturi de tip Berkesz.

<sup>23</sup> Un motiv relativ apropiat de cel de pe exemplarul de la Poclușa de Beiuș se află pe piesele de la Banatski Karlovac (Garašanin, Tasić 1975, pl. LXXVII/5), Tăut (Petrescu-Dîmbovița 1977, pl. 213/8), „Banat” (Kacsó 1994, fig. 4/3) și Futog (Borić 1997, pl. IV/40), precum și pe alte exemplare ale tipului Banat din clasificarea elaborată de V.A. Dergačev (vezi Dergačev 2010, p. 98–110, pl. 17), respectiv ale variantei F stabilite de M. Gavronić și A. Kapuran (vezi Gavronić, Kapuran 2014, p. 39–40).

<sup>24</sup> Rusu 1966.

<sup>25</sup> Garašanin, Tasić 1975, pl. LXXVI/4–6, LXXVII/1–4, 6–9.

<sup>26</sup> Dergačev 2010, *passim*; Dergačev 2011, *passim*.

<sup>27</sup> Gavronić, Kapuran 2014, *passim*.

<sup>28</sup> Mozsolics 1985, p. 34.

<sup>29</sup> Kobal' 2000, pl. 48/65 (Lazy I).

<sup>30</sup> Mayer 1977, pl. 72/987, 999 („Austria”); zu Erbach 1985, pl. 100/2 (Hallstatt).

<sup>31</sup> Řihovský 1992, pl. 40/631 („Moravia”), pl. 42/644 (Prasklice; tipar), pl. 42/646, 650 (Drslavice II) etc.

<sup>32</sup> Rusu 1966, p. 26.

<sup>33</sup> v. Brunn 1968, p. 36–37

tip de celt, însă și-a exprimat opinia în acest sens prin includerea depozitului Crișana I în seria Jupalnic-Turia (Hallstatt A2)<sup>34</sup>. Celturile de tip Banat, dintre care unele sunt apropiate celor de la Poclușa de Beiuș, au fost încadrate de V.A. Dergačev într-un interval de timp îndelungat, care începe la sfârșitul fazei Bronz D, începutul fazei Hallstatt A1 și continuă, se pare, pe tot parcursul fazei Hallstatt B<sup>35</sup>. După M. Gavroniț și A. Kapuran, celturile variantei F, unele cu particularități de decor asemănătoare decorului pieselor de la Poclușa de Beiuș, au apărut cel mai târziu în faza Hallstatt A1 și au existat cel puțin până în faza Hallstatt A2<sup>36</sup>.

Secerile cu limbă la mâner se numără printre cele mai caracteristice depuneri ale Bronzului târziu din Europa centrală și din Balcani<sup>37</sup>. Potrivit tipologiei elaborate de M. Petrescu-Dîmbovița, secerile de la Poclușa de Beiuș se încadrează în tipul Uioara 5; exemplarele acestui tip sunt prezente mai ales în depozitele fazei Suseni, fiind apariții rare în depozitele fazelor Uriu și Moigrad<sup>38</sup>.

Cele două brățări masive de la Poclușa de Beiuș aparțin uneia dintre variantele tipului de brățară cu secțiunea în forma literei D, relativ bine reprezentată în descoperirile din Transilvania și Banat<sup>39</sup>. Brățări de acest fel apar și în Voivodina și Serbia<sup>40</sup>, Croația<sup>41</sup>, Ungaria<sup>42</sup>, Moravia<sup>43</sup>. Marea lor majoritate se încadrează cronologic în faza Hallstatt A.

Exemplarele cele mai apropiate ca formă și decor de brățările din descoperirea bihoreană se află în depozitul de la Ticvaniu Mare<sup>44</sup>. Numai pentru două dintre brățările din acest depozit sunt precizate greutatea: 226 g, respectiv 202 g<sup>45</sup>. Greutăți asemănătoare trebuie să fi avut și brățările din depozitul de la Poclușa de Beiuș. Pe de o parte, greutatea lor prea mare, pe de altă parte, diametrul lor interior mic făcea, foarte probabil, imposibilă purtarea lor ca podoabe. Așa cum au presupus mai mulți cercetători în legătură cu alte variante de brățări, dar și cu alte tipuri de podoabe de

<sup>34</sup> V. *supra*, notele 3–4.

<sup>35</sup> Dergačev 2010, p. 138.

<sup>36</sup> Gavroniț, Kapuran 2014, p. 40.

<sup>37</sup> Vezi răspândirea, tipologia, încadrarea cronologică, repertoriul, semnificația descoperirilor de seceri cu limbă la mâner din acest spațiu la Petrescu-Dîmbovița 1978, p. 26–57; Primas 1986, p. 84–182; Vasić 1994, p. 25–42; Furmánek, Novotná 2006, p. 76–108; Jahn 2013, p. 227–252 (interpretarea depunerilor de seceri și în conexiune cu alte categorii de obiecte), p. 347–628 (catalog cu descrieri de seceri cu limbă la mâner din întreaga lor arie de răspândire, ce depășește semnificativ teritoriul Europei Centrale și al Balcanilor).

<sup>38</sup> Petrescu-Dîmbovița 1978, p. 35, 53.

<sup>39</sup> Kacsó 1995, fig. 4/6 (Arpășel); Petrescu-Dîmbovița 1998, pl. 122/1676 (Bicaz II), pl. 123/1709 (Cluj-Napoca IV), pl. 124/1714 (Uioara), pl. 124/1717 (Sălaj, jud.), pl. 125/1721 (Boinești), pl. 125/1722 (Lugoj), pl. 125/1723 (Șpálnaca II), pl. 125/1724 (Aiud), pl. 125/1725, pl. 126/1734–1736 (Ticvaniu Mare); Săcărîn, Negrei 2013, pl. IV/1–2 (Zăgujeni II).

<sup>40</sup> Garašanin, Tasić 1975, pl. XVI/1, 4, 7 (Novi Kostolac), pl. LXXIV/4, 6 (Topolnica).

<sup>41</sup> Vinski-Gasparini 1973, pl. 26/3–4 (Gunja), pl. 30D/4–5 („Slavonia”), pl. 32/14a, b (Tenja), pl. 44/33a, b (Veliko Nabrđe), pl. 76/30 (Topličica I).

<sup>42</sup> Hampel 1896, pl. CCXXV/10 (Szob); Darnay 1899, pl. XIV/1–6, 8 (Csabrendek); Mozsolics 1985, pl. 92/1 (Márook), pl. 201/18 (Piricse).

<sup>43</sup> Salaš 2005, pl. 131/415, 417–419 (Drslavice 1).

<sup>44</sup> Pentru condițiile de descoperire și conținutul depozitului, vezi Săcărîn 1981; caracterul închis al descoperirii este, însă, pus sub semnul întrebării de M. Petrescu-Dîmbovița (1998, p. 33).

<sup>45</sup> Szentmiklosi, Drașovean 2004, p. 125, nr. 73–74.

bronz și aur<sup>46</sup>, este destul de verosimilă presupunerea că și aceste brățări masive au reprezentat mijloace premonetare de plată. În același timp, decorul lor, realizat cu multă acuratețe, pare să fi fost și purtătorul unor mesaje simbolice.

Analogiile pentru brățara spiralică (fig. 7/5) sunt puțin numeroase în descoperirile contemporane sau apropiate în timp de celelalte piese ale depozitului de la Poclușa de Beiuș. Astfel de analogii am identificat doar în câteva depozite din Croația<sup>47</sup>. De formă aproape identică sunt, însă, două brățări de aur, ce provin de la Cornățel<sup>48</sup> și Brașov<sup>49</sup>, care datează, foarte probabil, din Bronzul mijlociu. Cu spire puține sunt prevăzute și brățările mult mai recente de la Janjevo II și Rožanci, încadrate de C.F.E. Pare în *Depotfundstufe (DFS) VI*<sup>50</sup>, precum și exemplarul din depozitul II de la Stillfried an der March, datat de M. Penz în faza de tranziție de la *DFS V* la *DFS VI*<sup>51</sup>, iar de E. Lauer mann și E. Rammer în *DFS V*<sup>52</sup>. Este evident că brățările cu un număr redus de spire, deși mai puține în comparație cu alte tipuri și variante de brățări, au fost produse într-un interval de timp îndelungat pe un spațiu larg.

Fragmentul de turtă a aparținut unui exemplar de formă plan-convexă. Potrivit desenului lui F. Ardos, una dintre suprafețele sale era netedă, iar cealaltă prezenta sufluri. Turte întregi sau fragmentare se găsesc în foarte multe depozite mixte începând cu Bronzul mijlociu, ele devenind, prin număr și greutate, componenta majoritară, în mai multe descoperiri din Bronzul târziu.

Deși analogiile pentru unele dintre componentele sale se regăsesc în intervale de timp mai extinse, depozitul de bronzuri de la Poclușa de Beiuș poate fi încadrat, fără dubii, în faza Bronz târziu 3 (BT 3) din Transilvania, sincronă cu faza veche a culturii câmpurilor de urne (*ältere UFZ*), respectiv cu faza Hallstatt A din Europa Centrală. În peisajul depunerilor de bronzuri, din secolele de sfârșit ale mileniului al II-lea î.e.n., în spațiul submontan bihorean, depozitul de la Poclușa de Beiuș este o apariție singulară, care prezintă însă clare afinități cu depozitele din Banat, în special cu cele descoperite la Ticvanu Mare și Banatski Karlovac. Este de presupus că unele dintre piesele sale, dacă nu chiar toate, au fost confecționate într-un atelier aflat pe teritoriul Banatului, a cărui producție a fost puternic influențată de centrul metalurgic din nord-vestul Balcanilor.

În bazinul Crișului Negru și în vecinătatea sa apropiată au ieșit la iveală și câteva din depozitele de tip Arpășel (Răbăgani, Tăut, Arpășel<sup>53</sup>). Am considerat că o bună parte a depozitelor de acest tip sunt depuneri ale comunităților Igrîța și că unele dintre ele se încadrează cronologic, la fel ca etapa a doua a culturii Igrîța, în faza Hallstatt A<sup>54</sup>.

<sup>46</sup> Citez din vasta literatură referitoare la această problemă: Mozsolics 1963, p. 68–77; Lenerz-de Wilde 1995; Pare 1999; Turk 2001; Hänsel 2009; Țârlea, Florea, Niculescu 2009; Ciugudean 2010; Kacsó 2014a, p. 110–119.

<sup>47</sup> Vinski-Gasparini 1973, pl. 28/45 (Otok–Privlaka), pl. 49/3 (Poljanci I), pl. 85/5 (Bingula Divoš).

<sup>48</sup> Popescu 1956, p. 124, fig. 140/8; Popescu 2013, p. 163, fig. 1.

<sup>49</sup> Popescu 1956, p. 124, fig. 121/12.

<sup>50</sup> Pare 1998, p. 371, Beilage IV, 58. 63. DFS VI = Hallstatt C1.

<sup>51</sup> Penz 2006, p. 351–353, pl. 22/6.

<sup>52</sup> Lauer mann, Rammer 2013, p. 96. DFS V = Hallstatt B3.

<sup>53</sup> Kacsó 1995.

<sup>54</sup> Kacsó 1995, p. 108–110.



Cu excepția prezenței comune a brățărilor masive, lipsesc similitudinile între depozitele de tip Arpășel și depozitul de la Poclusa de Beiuș; din acest motiv este de admis că, între momentele depunerilor lor, au existat anumite diferențe cronologice. Mai recent este, fără îndoială, depozitul de la Poclusa de Beiuș.

În condițiile absenței, în bazinul superior al Crișului Negru, a cercetărilor sistematice având ca obiectiv stațiuni din epoca bronzului, ca și a numărului scăzut al descoperirilor perieghetice sau întâmplătoare de ceramică din această zonă, descoperiri ce pot fi atribuite Bronzului târziu, ele fiind fie inedite<sup>55</sup>, fie discutabile din punctul de vedere al propunerilor pentru încadrarea culturală și cronologică<sup>56</sup>, apartenența culturală a depozitului de la Poclusa de Beiuș nu poate fi stabilită cu certitudine. Totuși, prezența așezărilor fortificate ale culturii Gáva la Tășad<sup>57</sup>, la granița nordică a văii Crișului Negru, respectiv la Sarkad–Vár-tábla<sup>58</sup>, în bazinul inferior al aceluiași râu, face plauzibilă ipoteza că depunerea pieselor de bronz de la Poclusa de Beiuș a fost efectuată de o comunitate a acestei culturi, care a resimțit puternice influențe Susani-Belegiș II<sup>59</sup>.

Depozitul de bronzuri de la Poclusa de Beiuș se înscrie în categoria așa-numitelor *Gewässerfunde* ale epocii bronzului<sup>60</sup>. Descoperirile de metale (aur, cupru sau bronz) de acest fel sunt relativ numeroase în Transilvania și Banat, însă puține în regiunea Crișurilor. O concentrare ceva mai mare a lor se constată în zona Crișului Repede (depozitele de la Oradea, Biharea, Vadu Crișului, eventual Șuncuiuș, piesele izolate de la Oradea, Șuncuiuș, Vadu Crișului<sup>61</sup>). Se pare că această situație este, cel puțin în parte, în legătură cu o intensitate mai redusă a cercetărilor și, mai ales, cu lipsa unor lucrări de anvergură în ape și în preajma lor, care ar fi necesitat, într-o proporție mărită, săpături pentru scoaterea nisipului și pietrișului, dragarea albiilor, îndreptarea malurilor etc.<sup>62</sup>.

<sup>55</sup> Fragmentele ceramice din așezarea fortificată de la Petrani au fost atribuite de descoperitorul lor, J. Emódi, culturii Gáva. Informație amabilă J. Emódi.

<sup>56</sup> Este vorba despre descoperirile din Peșterile Dâmbul Colibii și Tunelul Uscat, ambele aflate pe Valea Sighiștelului (Sava 2010). Puținele fragmente ceramice descoperite întâmplător în portalul Peșterii Dâmbul Colibii au fost atribuite de V. Sava „etapei finale a manifestărilor de tip Igrita” și datate în „etapa finală a HA1/etapa timpurie a HA2”; vasul găsit în Peștera Tunelul Uscat aparține, potrivit aceluiași autor, „orizontului cronologic cuprins între finalul HA1/prima parte a HA2-HB1”. Pentru încadrarea culturală a ceramicii din Peștera Dâmbul Colibii, ar putea fi luată în discuție și cultura Gáva, iar vasul din Peștera Tunelul Uscat aparține unui aspect cultural mai recent, și anume grupului Mezócsát, datat în Hallstatt B2-B3. Pentru analogii ale vasului respectiv, vezi Patek 1974, pl. I/1; Patek 1993, fig. 29/12.

<sup>57</sup> Chidioșan 1974; Chidioșan 1979; Dumitrașcu, Sfrengu, Sărac 1998.

<sup>58</sup> Bóka f.a. Cercetări efectuate în anul 2014.

<sup>59</sup> Aceste influențe se resimt până în regiunea Tisei Superioare, vezi depozitul de vase de la Nyíregyháza – Oros (Nagy 2012).

<sup>60</sup> Acestei categorii îi aparțin piesele izolate și depozitele apărute în ape curgătoare sau stătătoare, în sau pe malurile acestora, respectiv la mică distanță de ape.

<sup>61</sup> Conținutul descoperirilor, condițiile de descoperire, datarea și locul lor de păstrare, precum și literatura referitoare la ele în studiul meu în curs de elaborare *Gewässerfunde de piese de metal din epoca bronzului pe teritoriul Transilvaniei și Banatului*. Informații importante cu privire la aceste descoperiri vezi și la Soroceanu 1995, p. 30–35; Soroceanu 2012, p. 238–246.

<sup>62</sup> Considerații asemănătoare am exprimat și în legătură cu ansamblul de *Gewässerfunde* de spade de pe teritoriul României, vezi Kacsó 2014b, p. 157.

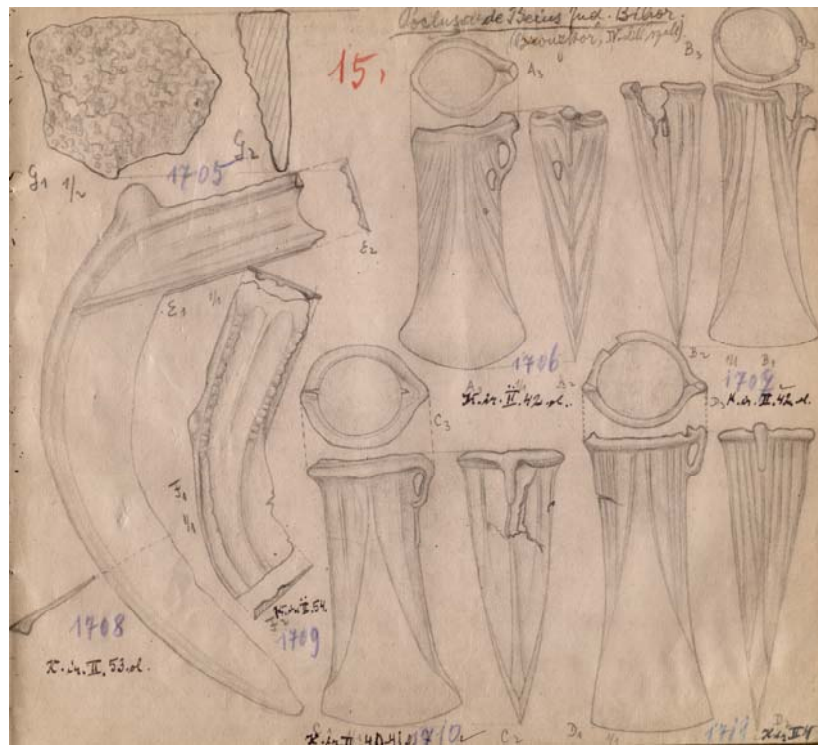


Fig. 1. Depozitul de bronzuri de la Poclușa de Beiuș. Desene din arhiva F. Ardos.

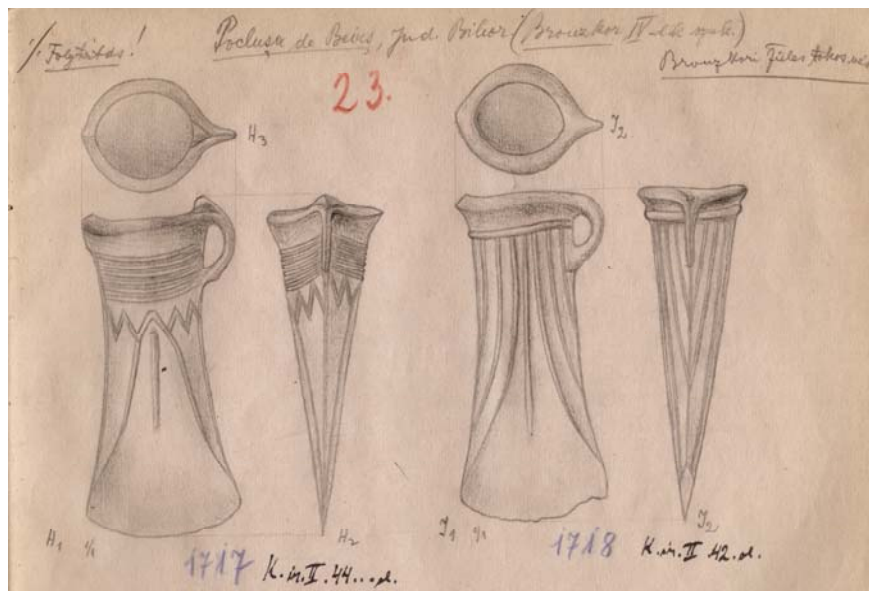


Fig. 2. Depozitul de bronzuri de la Poclușa de Beiuș. Desene din arhiva F. Ardos.

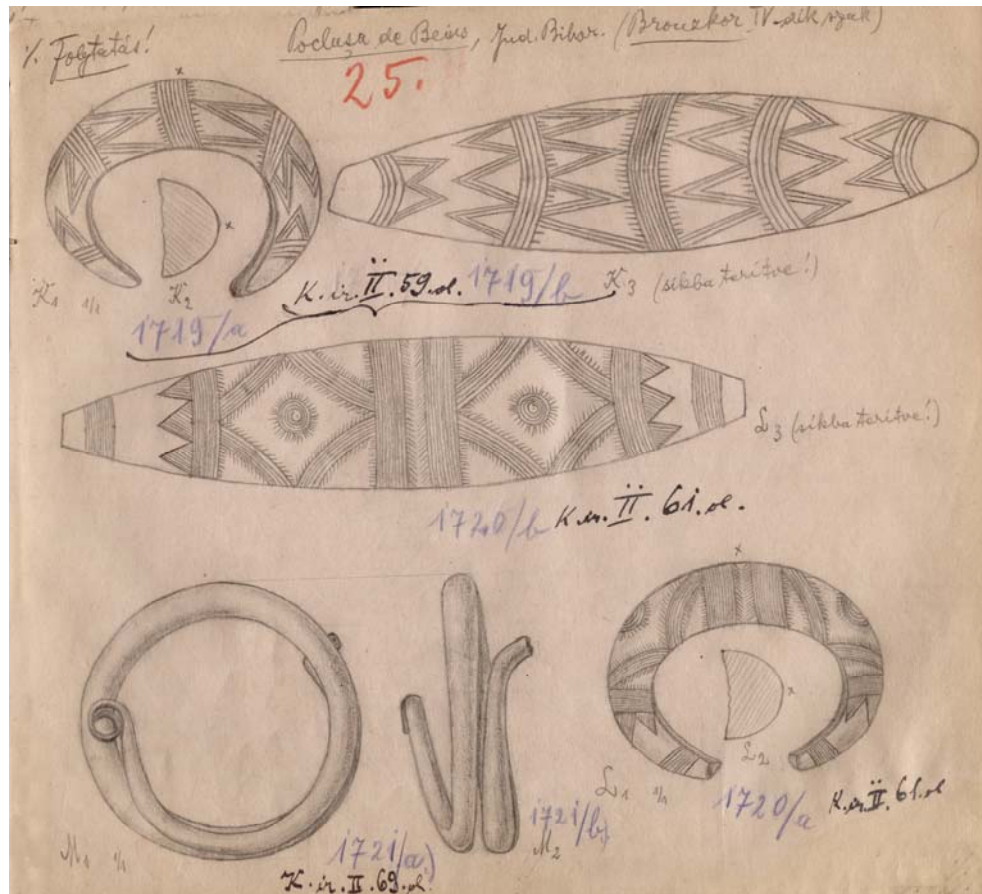


Fig. 3. Depozitul de bronzuri de la Poclușa de Beiuș. Desene din arhiva F. Ardos.



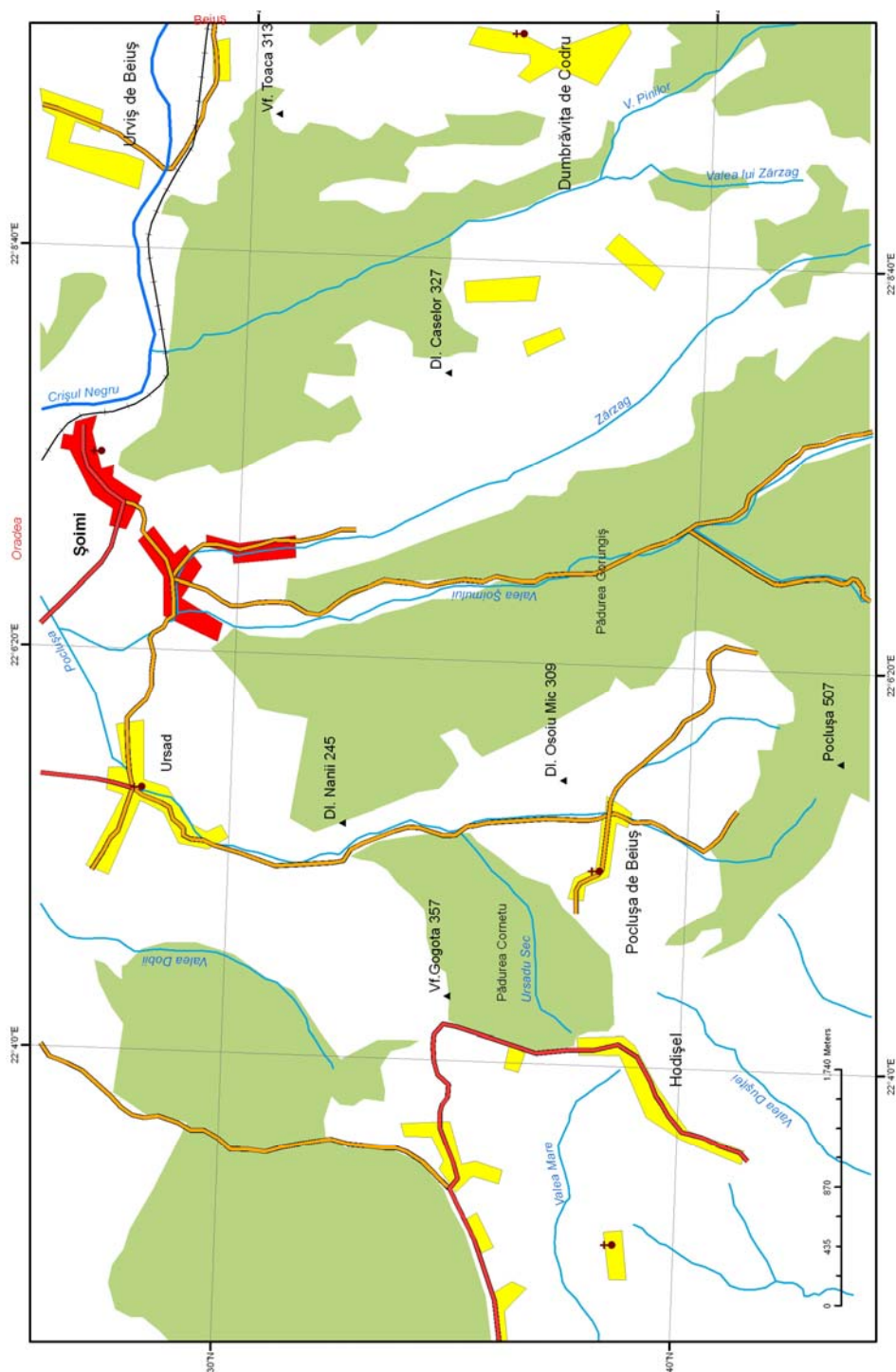


Fig. 5. Poziția topografică a localității Poclușa de Beiuș.

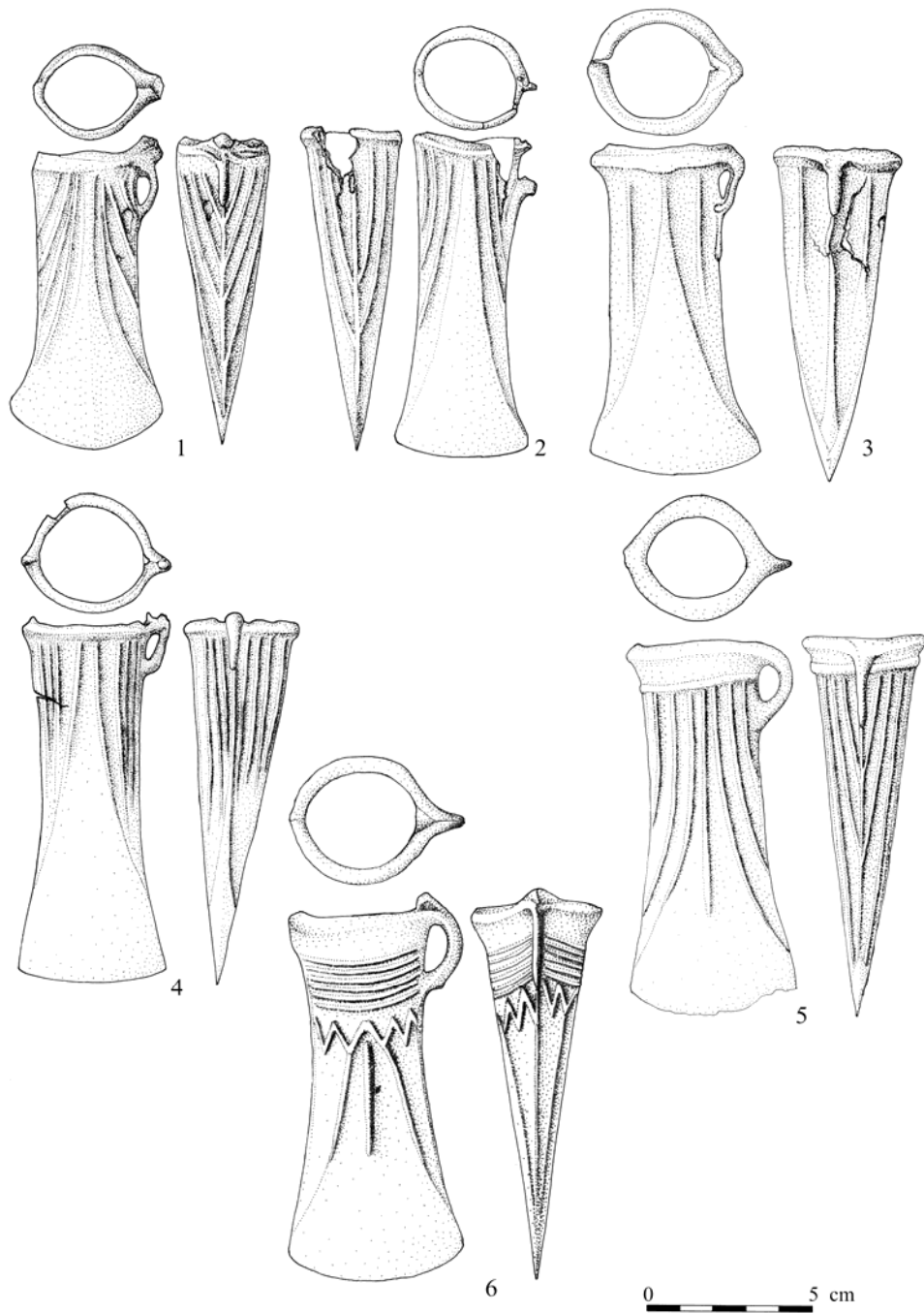


Fig. 6. Depozitul de bronzuri de la Poclușa de Beiuș.

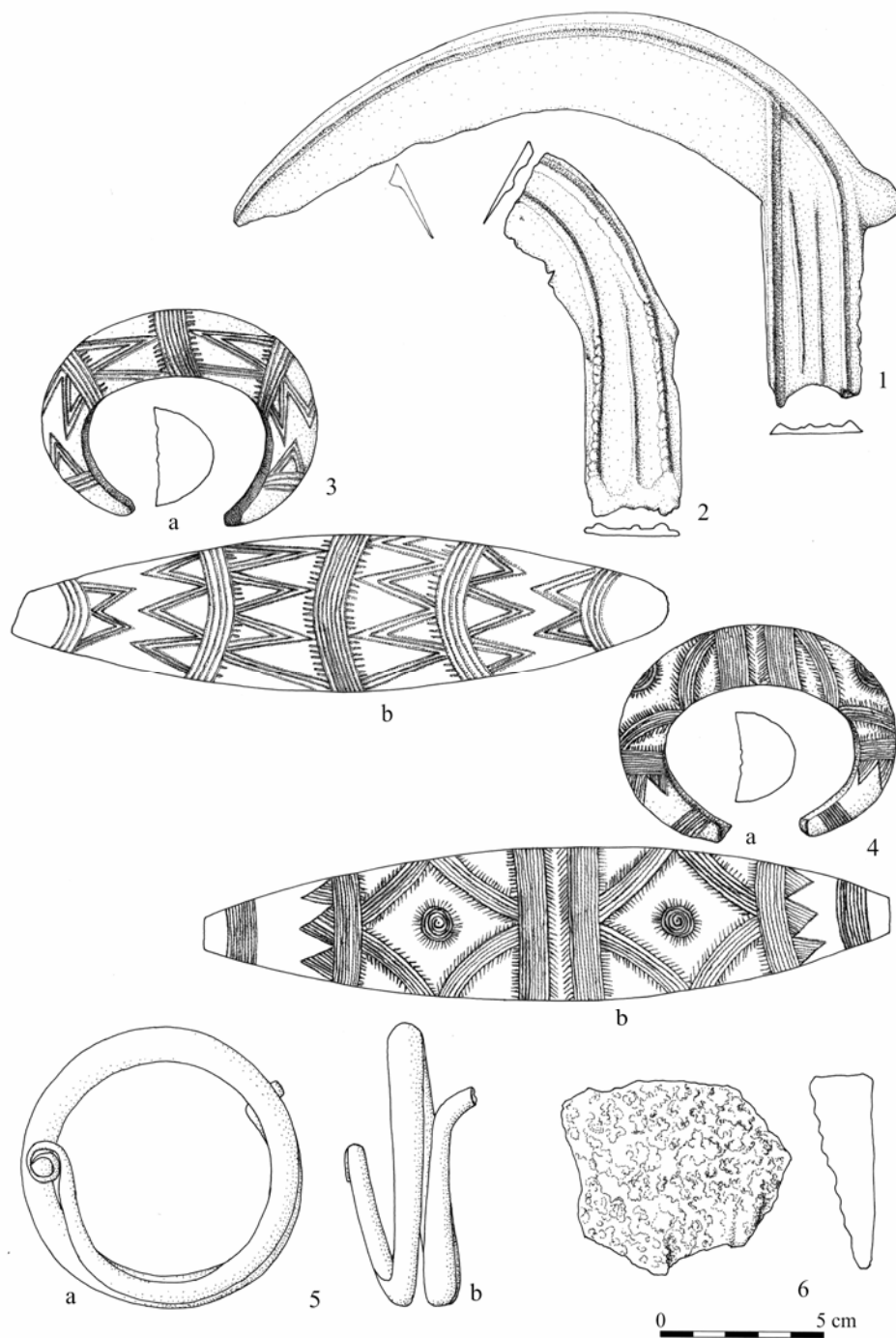


Fig. 7. Depozitul de bronzuri de la Poclușa de Beiuș.

Depozitul de la Poclusa de Beiuș a fost depus în malul unei văi secundare, probabil într-un loc greu accesibil. Depunerea a fost actul final al unei ceremonii, care s-a desfășurat cu participarea unor inițiați.

## BIBLIOGRAFIE

- Ardos 1936 F. Ardos, *Date arheologice privitoare la Oradea și județul Bihor*, Familia III, 3, 1936, p. 61–76.
- Bóka f.a. G. Bóka, *Régészeti kutatás a bronzkori erődítésben*, <http://www.mnm-nok.gov.hu/regeszeti-kutatas-a-bronzkori-eroditesben/> (accesat în febr. 2016).
- Borić 1997 D. Borić, *Ostava kasnog bronzanog doba iz Futoga*, RadVM 39, 1997, p. 41–92.
- Boroffka, Ridiche 2005 N. Boroffka, F. Ridiche, *Der Gußformenfund von Plenița, Kreis Dolj, Rumänien / Descoperirea de tipare pentru turnarea bronzurilor de la Plenița, județul Dolj*, în T. Soroceanu (ed.), *Bronzefunde aus Rumänien. Beiträge zur Veröffentlichung und Deutung bronze- und älterhallstattzeitliche Metallfunde in europäischem Zusammenhang / Descoperiri de bronzuri din România. Contribuții la publicarea și interpretarea descoperirilor de metal din epoca bronzului și din prima vârstă a fierului în context european*, II, Biblioteca Muzeului Bistrița 11, Cluj-Napoca, 2005, p. 133–208.
- Bratu 2009 O. Bratu, *Depuneri de bronzuri între Dunărea Mijlocie și Nistru în secolele XIII-VII a. Chr.*, București, 2009.
- v. Brunn 1968 W.A. v. Brunn, *Mitteldeutsche Hortfunde der jüngeren Bronzezeit*, RGF 29, Berlin, 1968.
- Chidioșan 1974 N. Chidioșan, *Tășad, com. Drăgești*, în *Repertoriul monumentelor din județul Bihor*, Oradea, 1974, p. 77.
- Chidioșan 1979 N. Chidioșan, *Raport asupra săpăturilor arheologice întreprinse în anul 1978 în satul Tășad, comuna Drăgești (județul Bihor)*, MCA, a XIII-a Sesiune anuală de rapoarte, Oradea, 1979, p. 85–89.
- Chidioșan 1981 N. Chidioșan, *Note referitoare la prima epocă a fierului pe teritoriul municipiului Oradea*, Crisia 11, 1981, p. 69–74.
- Ciugudean 2010 H. Ciugudean, *Piese de aur din depozitul Cugir I și relația lor cu sistemele metrologice din Bronzul târziu*, Apulum 47, 2010, p. 23–40.
- Darnay 1899 K. Darnay, *Sümegeh és vidékének őskora*, ArchKözl 22, 1899, p. 5–85.
- Dergačev 2010 B.A. Дергачев, *Топоры-кельты поздней бронзы Карпато-Подунавья*, Вып. 1, Кишинев, 2010.
- Dergačev 2011 B.A. Дергачев, *Топоры-кельты поздней бронзы Карпато-Подунавья*, Вып. 2, Кишинев, 2011.
- Dumitrașcu 1979 S. Dumitrașcu, *Note privind colecția arheologică a Liceului „Emanuil Gojdu” din Oradea. Contribuția profesorului T. L. Roșu la cunoașterea și salvarea patrimoniului arheologic orădean*, Crisia 9, 1979, p. 807–822.
- Dumitrașcu 1985 S. Dumitrașcu, *Descoperirile arheologice din valea Crișului Negru și semnificația lor istorică*, Crisia 15, 1985, p. 53–60.
- Dumitrașcu, Sfrengeu, Sărac 1998 S. Dumitrașcu, F. Sfrengeu, N. Sărac, *Două complexe de cult descoperite la Tășad. Contribuții la cunoașterea tehnologiei*



- perioadei de început a epocii fierului (Ha A-B)*, AnUOradea 6–7, 1998, p. 5–18.
- Ecsedy *et alii* 1982 I. Ecsedy, L. Kovács, B. Maráz, I. Torma, *Békés megye régészeti topográfiaja. A szeghalmi járás IV/1*, Magyarország régészeti topográfiaja 6, Budapest, 1982.
- zu Erbach 1985 M. zu Erbach, *Die spätbronze- und urnenfelderzeitlichen Funde aus Linz und Oberösterreich*, Linzer Archäologischen Forschungen 14, Linz, 1985.
- Furmánek, Novotná 2006 V. Furmánek, M. Novotná, *Die Sichel in der Slowakei*, PBF XVIII, 6, Stuttgart, 2006.
- Garašanin, Tasić 1975 M. Garašanin, N. Tasić (eds.), *Praistorijske ostave v Srbiji i Vojvodini*, I, Beograd, 1975.
- Gavronić, Kapuran 2014 M. Gavronić, A. Kapuran, *Über einige Tüllenbeilvarianten im Zentralbalkan*, Starinar 64, 2014, p. 31–56.
- Hampel 1896 J. Hampel, *A bronzkor emlékei Magyarhonban. III. Rész: Áttekintő ismertetés*, Budapest, 1896.
- Hänsel 2009 B. Hänsel, *Frühformen des Geldes im bronzezeitlichen Europa*, Godišnjak-Sarajevo 38, 2009, p. 23–35.
- Hansen 1994 S. Hansen, *Studien zu den Metalldeponierungen während der älteren Urnenfelderzeit zwischen Rhönetal und Karpatenbecken*, 1–2, UPA 21, Bonn, 1994.
- Harhoiu, Gáll, Lakatos 2010 R. Harhoiu, E. Gáll, A. Lakatos, *Fragmentele de necropole de la Oradea-Salca Ghețarie din secolele VI și X–XII*, MCA S.N. 6, 2010, p. 83–132.
- Ilieș 2007 C. Ilieș, *Prima epocă a fierului (Hallstatt)*, în L. Borcea, Gh. Gorun (eds.), *Istoria orașului Oradea*, Ediția a II-a revăzută și adăugită, Oradea, 2007, p. 42–56.
- Jahn 2013 C. Jahn, *Symbolgut Sichel. Studien zur Funktion spätbronzezeitlicher Griffzungensicheln in Depotfunden*, 1–2, UPA 236, Bonn, 2013.
- Jovanović 2010 D.B. Jovanović, *Ostave Vršačkog Gorja. Markovac-Grunjac*, Vršac, 2010.
- Kacsó 1990 C. Kacsó, *Precizări cu privire la câteva descoperiri de bronzuri din Bihor (I)*, Crisia 20, 1990, p. 25–36.
- Kacsó 1994 C. Kacsó, *Frühhallstattzeitliche Bronzefunde in Transsilvanien*, EphemNap 4, 1994, p. 5–15.
- Kacsó 1995 C. Kacsó, *Der Hortfund von Arpășel, Kr. Bihor*, în T. Soroceanu (ed.), *Bronzefunde aus Rumänien*, PAS 10, Berlin, 1995, p. 81–130.
- Kacsó 2014a C. Kacsó, *Date noi cu privire la tezaurul de aur din epoca bronzului de la Căuș*, în R. Gindele (ed.), *Arheologie în context regional și european. Studii în onoarea lui Némethi János la aniversarea a 75 de ani*, StComSatuMare 30/1, 2014, p. 105–123.
- Kacsó 2014b C. Kacsó, *Spada de bronz de la Sighetu Marmației. Contribuții la cunoașterea Gewässerfunde ale epocii bronzului din România*, Terra Sebus 6, 2014, p. 147–182.
- Kemenczei 1984 T. Kemenczei, *Die Spätbronzezeit Nordostungarns*, ArchHung S.N. 51, Budapest, 1984.
- Kobal' 2000 J.V. Kobal', *Bronzezeitliche Depotfunde aus Transkarpatien (Ukraine)*, PBF XX, 4, Stuttgart, 2000.
- Lakatos-Balla 2009 A. Lakatos-Balla, *A Biharmegyei és Nagyváradi Régészeti és Történeti Egylet jegyzőkönyvei*, în A. Emödi (ed.), *Tanulmányok Nagyvárad újkori történetéből*, Miscellanea Historica Varadensia I, Nagyvárad, 2009, p. 201–316.

- Lauerermann, Rammer 2013 E. Lauerermann, E. Rammer, *Die urnenfelderzeitlichen Metallhortfunde Niederösterreichs. Mit besonderer Berücksichtigung der zwei Depotfunde aus Enzersdorf im Thale*, UPA 226, Bonn, 2013.
- Lenerz-de Wilde 1995 M. Lenerz-de Wilde, *Prämonetäre Zahlungsmittel in der Kupfer- und Bronzezeit Mitteleuropas*, FundberBaden-Württemberg 20, 1995, p. 229–327.
- Luca, Ilieș 1997 S.A. Luca, C. Ilieș, *Unelte și arme din cupru, bronz și piatră aflate în colecțiile Liceului „Emanoil Gojdu” din Oradea*, AICSUS 4, 1997, p. 35–41.
- Luca, Ilieș 2000 S.A. Luca, C. Ilieș, *Kupferne, bronzene und steinerne Werkzeuge und Waffen aus den Sammlungen des „Emanoil Gojdu” Lyzeums aus Grosswardein/Oradea/Nagyvárad*, Tibiscum 10, 2000, p. 323–332.
- Marta 2007 D. Marta, *Evoluția comunităților din epoca bronzului pe teritoriul orașului Oradea*, în L. Borcea, Gh. Gorun (eds.), *Istoria orașului Oradea*, Ediția a II-a revăzută și adăugită, Oradea, 2007, p. 34–42.
- Mayer 1977 E.F. Mayer, *Die Äxte und Beile in Österreich*, PBF IX, 9, München, 1977.
- Mozsolics 1963 A. Mozsolics, *Der Bronzefund von Ópályi*, ActaArchHung 15, 1963, p. 65–84, pl. I–VI.
- Mozsolics 1985 A. Mozsolics, *Bronzefunde aus Ungarn. Depotfundhorizonte von Aranyos, Kurd und Gyermely*, Budapest, 1985.
- Nagy 2012 M.L. Nagy, *Neue Beiträge zu spätbronzezeitlichen Gefäßdeponierungen im Oberen Theißgebiet*, in L. Marta (ed.), *The Gáva Culture in the Tisa Plain and Transylvania. Die Gáva-Kultur in der Theißebene und Siebenbürgen. Symposium Satu Mare 17–18 June/Juni 2011*, StComSatuMare 28/1, 2012, p. 255–269.
- Oancea f.a. N. Oancea, *Casa Națională din Oradea*, [https://www.academia.edu/4982071/Casa\\_Nationala\\_din\\_Oradea](https://www.academia.edu/4982071/Casa_Nationala_din_Oradea).
- Pare 1998 C.F.E. Pare, *Beiträge zum Übergang von der Bronze- zur Eisenzeit in Mitteleuropa. Teil I: Grundzüge der Chronologie im östlichen Mitteleuropa (11.-8. Jahrhundert v. Chr.)*, JahrbRGZM 45, 1998, p. 293–433.
- Pare 1999 C.F.E. Pare, *Weights and Weighing in Bronze Age Central Europe*, in *Eliten in der Bronzezeit: Ergebnisse zweier Kolloquien in Mainz und Athen*, 2. Teil, MonographRGZM 43, Mainz, 1999, p. 421–514.
- Patek 1974 E. Patek, *Präskythische Gräberfelder in Ostungarn*, in B. Chropovský (ed.), *Symposium zu Problemen der jüngeren Hallstattzeit in Mitteleuropa*, Bratislava, 1974, p. 337–362.
- Patek 1993 E. Patek, *Westungarn in der Hallstattzeit*, Quellen und Forschungen zur prähistorischen und provinzialrömischen Archäologie 7, Weinheim, 1993.
- Penz 2006 M. Penz, *Die Kleinfunde aus Stillfried a. d. March, NÖ. Hügelgrabungen 1969–1989*, in I. Hellerschmidt, *Die urnenfelder-/hallstattzeitliche Wallanlage von Stillfried an der March. Ergebnisse der Ausgrabungen 1969–1989 unter besonderer Berücksichtigung des Kulturwandels an der Epochengrenze Urnenfelder-/Hallstattkultur*, MittPrähistKomm 63, 2006, p. 343–394.
- Petrescu-Dîmbovița 1976 M. Petrescu-Dîmbovița, *Einige Probleme der Bronzehortfunde vom Ende der Bronzezeit und Beginn der frühen Hallstattzeit im*

- Karpaten-Donauraum*, în H. Mitscha-Märheim, H. Friesinger, H. Kerchler (eds.), *Festschrift für Richard Pittioni zum siebzigsten Geburtstag, I. Urgeschichte*, ArchAustr Beiheft 13, 1976, p. 471–497.
- Petrescu-Dîmbovița 1977 M. Petrescu-Dîmbovița, *Depozitele de bronzuri din România*, BiblArh XXX, București, 1977.
- Petrescu-Dîmbovița 1978 M. Petrescu-Dîmbovița, *Die Sichel in Rumänien mit dem Corpus der jung- und spätbronzezeitlichen Horte Rumäniens*, PBF XVIII, 1, München, 1978.
- Petrescu-Dîmbovița 1998 M. Petrescu-Dîmbovița, *Der Arm- und Beinschmuck in Rumänien*, PBF X, 4, Stuttgart, 1998.
- Popescu 1956 D. Popescu, *Prelucrarea aurului în Transilvania înainte de cucerirea romană*, MCA 2, 1956, p. 196–250.
- Popescu 2013 A.-D. Popescu, *Considerații privind unele podoabe de aur din epoca bronzului pe teritoriul României*, în *Interdisciplinaritate în Arheologie și Istorie. In memoriam Liviu Măruia. Timișoara, 7 decembrie 2013*, Arheovest I, Szeged, 2013, p. 163–174.
- Primas 1986 M. Primas, *Die Sichel in Mitteleuropa I (Österreich, Schweiz, Süddeutschland)*, PBF XVIII, 2, München, 1986.
- Rašajski 1971 R. Rašajski, *Ostave Vršačkog gorja I*, RadVM 20, 1971, p. 25–36.
- Říhovský 1992 J. Říhovský, *Die Äxte, Beile, Meißel und Hämmer in Mähren*, PBF IX, 17, Stuttgart, 1992.
- Roșu 1967 T. Roșu, *Colecția arheologică a Liceului nr. 1 din Oradea*, RevMuz 4, 4, 1967, p. 354–355.
- Rusu 1963 M. Rusu, *Die Verbreitung der Bronzehorte in Transsilvanien vom Ende der Bronzezeit bis in die mittlere Hallstattzeit*, Dacia N.S. 7, 1963, p. 177–210.
- Rusu 1966 M. Rusu, *Depozitul de bronzuri de la Balșa*, Sargetia 4, 1966, p. 17–40.
- Salaš 2005 M. Salaš, *Bronzové depoty střední až pozdní doby bronzové na Moravě a ve Slezsku*, I–II, Brno, 2005.
- Sava 2010 V. Sava, *Descoperiri arheologice pe Valea Sighiștelului (județul Bihor)*, Sargetia S.N. 1, 2010, p. 23–37.
- Săcărin 1981 C. Săcărin, *Depozitul de bronzuri de la Ticvaniul Mare (jud. Caraș-Severin)*, Banatica 6, 1981, p. 97–106.
- Săcărin, Negrei 2013 C. Săcărin, D.P. Negrei, *Bronze deposit from Zăguzeni (II), Caraș-Severin County*, Tibiscum S.N. 3, 2013, p. 157–194.
- Soroceanu 1995 T. Soroceanu, *Die Fundumstände bronzezeitlicher Deponierungen—Ein Beitrag zur Hortdeutung beiderseits der Karpaten*, în T. Soroceanu (ed.), *Bronzefunde aus Rumänien*, PAS 10, Berlin, 1995, p. 15–80.
- Soroceanu 2012 T. Soroceanu, *Die Fundplätze bronzezeitlicher Horte im heutigen Rumänien*, în S. Hansen, D. Neumann, T. Vachta (eds.), *Hort und Raum. Aktuelle Forschungen zu bronzezeitlichen Deponierungen in Mitteleuropa*, Topoi 10, 2012, p. 227–254.
- Soroceanu, Lakó 1995 T. Soroceanu, É. Lakó, *Der zweite Depotfund von Dragu, Kr. Sălaj. Zu den Tüllenbeildepotfunden in Rumänien*, în T. Soroceanu (ed.), *Bronzefunde aus Rumänien*, PAS 10, Berlin, 1995, p. 187–195.
- Szentmiklosi, Drașovean 2004 A. Szentmiklosi, F. Drașovean, *Arta prelucrării bronzului în Banat (mileniul al II-lea în Chr.). Catalogul expoziției*, Timișoara, 2004.

- Turk 2001 P. Turk, *The weight of objects in Late Bronze Age hoards in Slovenia and possibilities for determining weight standards*, *ArhVestnik* 52, 2001, p. 249–279.
- Țârlea, Florea, Niculescu 2009 A. Țârlea, M. Florea, G. Niculescu, *At the end of the Line: two Ösenring Hoards from Romania*, in L. Dietrich, O. Dietrich, B. Heeb, A. Szentmiklosi (eds.), *Aes aeterna. Omagiu domnului Tudor Soroceanu, cu ocazia împlinirii a 65 de ani*, AnB S.N. 17, Timișoara, 2009, p. 307–335.
- Vasić 1994 R. Vasić, *Die Sicheln im Zentralbalkan (Vojvodina, Serbien, Kosovo und Makedonien)*, PBF XVIII, 5, Stuttgart, 1994.
- Vinski-Gasparini 1973 K. Vinski-Gasparini, *Kultura polja sa žarama u sjevernoj Hrvatskoj*, Zadar, 1973.
- Wanzek 1989 B. Wanzek, *Die Gußmodel für Tüllenbeile im südöstlichen Europa*, UPA 2, Bonn, 1989.

## DER HORTFUND VON POCLUȘA DE BEIUȘ (KR. BIHOR)

### ZUSAMMENFASSUNG

In der archäologischen Sammlung des Nationalen Kollegiums „Emanuil Gojdu“ aus Oradea werden vier bronzene Tüllebeile aufbewahrt, die in der Literatur zum erstenmal als von einem unbekanntem Ort aus der Crișana-Region stammend publiziert wurden. Später wurden als Fundorte dieser Stücke Oradea bzw. Palota genannt.

Unter den Dokumenten des Archivs F. Ardos, die ins Archäologische Institut „Vasile Pârvan“ in Bukarest gelangten, befinden sich die Zeichnungen der angeführten Tüllenbeile zusammen mit den Zeichnungen anderer acht Bronzestücke. Es wird eindeutig präzisiert, dass sie am Ufer eines kleinen Baches im Dorf Poclușa de Beiuș (Kr. Bihor) zum Vorschein kamen. Laut F. Ardos, der im September 1937 Nachforschungen an der Fundstelle durchgeführt hat, ausser den geretteten Bronzen (sechs Tüllenbeile, zwei Sicheln, drei Armringe und ein Gusskuchenfragment) wurden auch andere Gegenstände entdeckt, u. a. mehrere Gusskuchen und schwarzfarbige Keramikbruchstücke, die aber verloren gingen.

Der Hortfund von Poclușa de Beiuș wird in die Stufe Spätbronzezeit 3 eingereiht. Diese Stufe entspricht der Stufe Hallstatt A bzw. der älteren Urnenfelderzeit aus Mitteleuropa. In der Hortfundlandschaft aus dem hügeligen Gebiet der Kreis Bihor ist der Fund von Poclușa de Beiuș eigenartig. Ihre beste Entsprechungen befinden sich in den Hortfunden aus dem Banat (Ticvanu Mare, Banatski Karlovac). Es lässt sich vermuten, dass einige Bronzen aus der Zusammensetzung des Fundes von Poclușa de Beiuș, wenn nicht alle, in den Werkstätten aus dem Banat erzeugt wurden.

**Schlüsselwörter:** Poclușa de Beiuș, Hortfund, Spätbronzezeit, Gewässerfund, Gáva-Kultur.

### ABBILDUNGSVERZEICHNIS

- Abb. 1. Der Hortfund von Poclușa de Beiuș. Zeichnungen aus dem Archiv F. Ardos.  
 Abb. 2. Der Hortfund von Poclușa de Beiuș. Zeichnungen aus dem Archiv F. Ardos.  
 Abb. 3. Der Hortfund von Poclușa de Beiuș. Zeichnungen aus dem Archiv F. Ardos.  
 Abb. 4. Faksimile. Die Beschreibung der Fundumstände des Hortfundes von Poclușa de Beiuș. Das Archiv F. Ardos.  
 Abb. 5. Die topografische Lage der Ortschaft Poclușa de Beiuș.  
 Abb. 6. Der Hortfund von Poclușa de Beiuș.  
 Abb. 7. Der Hortfund von Poclușa de Beiuș.

## ABREVIERI

ActaArchHung – Acta Archaeologica Academiae Scientiarum Hungaricae, Budapesta  
ActaMM – Acta Musei Meridionalis, Vaslui  
ActaMN – Acta Musei Napocensis, Cluj-Napoca  
ActaMP – Acta Musei Porolissensis, Zalău  
ActaPraehArch – Acta Praehistorica et Archaeologica, Berlin  
AICSUS – Anuarul Institutului de Cercetări Socio-Umane, Sibiu  
AIM / АИМ – Arheologhiceskie Issledovaniija v Moldavii / Археологические Исследования в Молдавии, Chişinău / Кишинев  
AMIAP – Anuarul Muzeului de Istorie și Arheologie Prahova, Ploiești  
AnB – Analele Banatului, Muzeul Național al Banatului, Timișoara  
Angew. Chem. Int. Ed. – Angewandte Chemie International Edition, Weinheim  
Angustia – Angustia. Arheologie – Etnografie, Sf. Gheorghe  
Antiquity – Antiquity. A Review of World Archaeology, Durham  
AnUOradea – Analele Universității din Oradea, Oradea  
AO – Analele Olteniei, Craiova  
APL – Analecta Praehistorica Leidensia, Leiden  
Apulum – Acta Musei Apulensis, Alba Iulia  
ArchAustr – Archaeologia Austriaca, Viena  
ArchHung – Archaeologia Hungarica, Budapesta  
ArchKorr – Archäologisches Korrespondenzblatt, Mainz  
ArchKözl – Archaeologiai Közlemények, Budapesta  
ArhMold – Arheologia Moldovei, Iași – București  
ArhVestnik – Arheološki Vestnik, Ljubljana  
Banatica – Banatica, Muzeul Banatului Montan, Reșita  
BAR IntSer – British Archaeological Reports. International Series, Oxford  
BerRGK – Berichte der Römisch-Germanischen Kommission des Deutschen Archaologischen Instituts, Frankfurt am Main  
BiblArh – Biblioteca de Arheologie  
BiblThrac – Biblioteca Thracologica  
BMJT – Buletinul Muzeului Județean Teleorman, Alexandria  
BMTAGiurgiu – Buletinul Muzeului „Teohari Antonescu”, Giurgiu  
BPS – Baltic-Pontic Studies, Poznań  
BSNR – Buletinul Societății Numismatice Române, București  
Buridava – Buridava, Muzeul Județean Vâlcea, Râmnicu Vâlcea  
CA – Cercetări Arheologice, Muzeul Național de Istorie a României, București  
CAJ – Cambridge Archaeological Journal, Cambridge  
CANT – Cercetări arheologice în aria nord-tracă, București  
Carpica – Carpica, Complexul Muzeal „Iulian Antonescu”, Bacău  
CCA – Cronica Cercetărilor Arheologice din România, București  
CCDJ – Cultură și civilizație la Dunărea de Jos, Călărași  
CICSA – Centrul de Istorie Comparată a Societăților Antice, Facultatea de Istorie, Universitatea București

SCIVA, tomul 67, nr. 1–2, București, 2016, p. 199–201

- CommArchHung – Communicationes Archæologicæ Hungariæ, Budapesta  
 Comunicări. Seria arheologică – Comunicări. Seria arheologică, Centrul de istorie, filologie și etnografie, Craiova  
 Comunicări. Seria numismatică – Comunicări. Seria numismatică, Centrul de istorie, filologie și etnografie, Craiova  
 Crisia – Anuarul Muzeului Țării Crișurilor, Oradea  
 Dacia – Dacia. Recherches et Découvertes Archéologiques en Roumanie, București; serie nouă N.S. (nouvelle série); Revue d'Archéologie et d'Histoire Ancienne, București  
 Danubius – Danubius, Revista Muzeului de Istorie Galați  
 Drobeta – Drobeta. Muzeul Regiunii Porțile de Fier, Drobeta-Turnu Severin  
 EJA – European Journal of Archaeology, European Association of Archaeologists (<http://e-a-a.org/eja.htm>)  
 EphemDR – Ephemeris Dacoromana, Annuario della Scuola Romana di Roma, Roma – București  
 EphemNap – Ephemeris Napocensis, Cluj-Napoca  
 EurAnt – Eurasia Antiqua, Bonn  
 Familia – Familia. Revistă de cultură, Oradea  
 FundberBaden-Württemberg – Fundberichte aus Baden-Württemberg, Stuttgart  
 Germania – Germania. Anzeiger der Römisch-Germanischen Kommission des Deutschen Archäologischen Instituts, Berlin  
 Godišnjak-Sarajevo – Godišnjak. Centar za balkanološka ispitivanja Akademije nauka i umjetnosti Bosne i Hercegovine, Sarajevo  
 Historica – Historica. Centrul de istorie, filologie și etnografie din Craiova  
 Ialomîța – Ialomîța. Studii și comunicări de istorie, arheologie, etnografie, Slobozia  
 IMFAN / ИМФАН – Izvestija Moldavskogo Filiala Akademii Nauk / Известия Молдавского Филиала Академии Наук, Chișinău / Кишинев  
 Istros – Istros. Buletinul Muzeului Brăilei. Studii, comunicări, note, Brăila  
 JahrbBSM – Jahrbuch des Burzenländer Sächsischen Museums, Kronstadt  
 JahrbRGZM – Jahrbuch des Römisch-Germanischen Zentralmuseums, Mainz  
 JES – Journal of Indo-European Studies, Washington  
 KSIA / КСИА – Kratkie soobščeniija Instituta arheologii SSSR / Краткие Сообщения Института Археологии SSSR, Moscova / Москва  
 KSIIMK / КСИМК – Kratkie soobščeniija Instituta Istorii Materialnoi Kulturi / Краткие Сообщения Института Истории Материальной Культуры, Moscova / Москва  
 Kunde N.F. – Die Kunde. Zeitschrift für niedersächsische Archäologie; Neue Folge (N.F.), Hildesheim / Oldenburg  
 MASP / МАСП – Materialy po arheologii Severnogo Pričernomorja / Материалы по Археологии Северного Причерноморья, Odessa / Одесса  
 MCA (Materiale) – Materiale și Cercetări Arheologice, București  
 MemAntiq – Memoria Antiquitatis, Piatra Neamț  
 MIA / МИА – Materialy i Issledovanija po Arheologii SSSR / Материалы и Исследования по Археологии, Moscova / Leningrad (Sankt-Petersburg) / Москва  
 MitteilungenBerlin – Mitteilungen der Berliner Gesellschaft für Anthropologie, Ethnologie und Urgeschichte, Berlin  
 MittPrähistKomm – Mitteilungen der Prähistorische Kommission der Österreichischen Akademie der Wissenschaften, Viena  
 MN – Muzeul Național, București  
 MonographRGZM – Monographie des Jahrbuch des Römisch-Germanischen Zentralmuseums, Mainz  
 Mousaios – Mousaios. Muzeul Județean Buzău, Buzău  
 MSSIA – Academia Română. Memoriile Secției de Științe Istorice și Arheologie, București  
 NyJAMÉ – A nyíregyházi. Jóna András Múzeum. Evkönyve, Nyíregyháza  
 Oltenia – Oltenia. Studii și Comunicări, Craiova  
 PAS – Prähistorische Archäologie Südosteuropas, Berlin

- PBF – Prähistorische Bronzefunde, München – Stuttgart  
Peuce – Peuce, Studii și cercetări de istorie și arheologie, Institutul de Cercetări Eco-Muzeale „Gavrilă Simion”, Tulcea  
Pontica – Pontica. Studii și materiale de istorie, arheologie și muzeografie, Muzeul de Istorie Națională și Arheologie, Constanța  
PPS – Proceedings of the Prehistoric Society, Cambridge  
Prilozi – Prilozi. Instituta za arheologiju u Zagrebu, Zagreb  
PZ – Praehistorische Zeitschrift, Leipzig – Berlin  
Radiocarbon – Radiocarbon. An International Journal of Cosmogenic Isotope Research, Cambridge  
RadVM – Rad Vojvodjanskih Muzeja, Novi Sad  
RCRFAcra – Rei Cretariae Romanae Fautorum Acta, Abingdon  
RÉSEE – Revue des Études Sud-Est Européennes, București  
RevMuz – Revista Muzeelor, București  
RGF – Römisch-Germanische Forschungen, Berlin  
RI – Revista de Istorie, București  
RMM–MIA – Revista Muzeelor și Monumentelor. Monumente Istorice și de Artă, București  
Rom Rep Phys – Romanian Reports in Physics, București  
Sargetia – Sargetia, Acta Musei regionalis Devensis, Deva  
SCIV(A) – Studii și Cercetări de Istorie Veche și Arheologie, București  
SCN – Studii și Cercetări de Numismatică, București  
SlovArch – Slovenská Archeológia, Nitra  
SP – Studii de Preistorie, București  
Starinar – Starinar. Organ Arheologskog Instituta, Belgrad  
StCl – Studii Clasice, București  
StComPitești – Studii și Comunicări, Muzeul Județean Argeș, Pitești  
StComSatuMare – Studii și Comunicări, Satu Mare  
SympThrac – Symposia Thracologica, București  
TD – Thraco-Dacica, București  
Terra Sebus – Terra Sebus, Acta Musei Sabesiensis, Muzeul Municipal „Ioan Raica”, Sebeș  
Tibiscum – Tibiscum. Acta Musei Carasebesiensis. Muzeul Județean de Etnografie și al Regimentului de graniță Caransebeș  
Topoi – Topoi. Berlin Studies of the Ancient World, Berlin – Boston  
Transylvanian Review – Transylvanian Review, Romanian Academy, Centre for Transylvanian Studies, Cluj-Napoca  
UPA – Universitätsforschungen zur prähistorischen Archäologie, Bonn  
ZPE – Zeitschrift für Papyrologie und Epigraphik, Bonn