

## PĂTRUNDEREA SARMAȚILOR ÎN VESTUL BANATULUI, ÎN LUMINA UNOR NOI DESCOPERIRI ARHEOLOGICE

DANIELA TĂNASE, MIRCEA MARE

În cursul campaniilor de săpături desfășurate în anii 1992–1993 în situl preistoric de la **Foeni, jud. Timiș**, au fost descoperite șase **morminte de înhumăție**, orientate nord-sud, conținând piese de inventar databile la sfârșitul secolului al II-lea și în prima jumătate a secolului al III-lea p.Chr. Ritul funerar și inventarul permit atribuirea acestor morminte **sarmaților iazigi**. Noile descoperiri permit formularea ipotezei că pătrunderea sarmaților în Banat, în apropierea **graniței provinciei Dacia**, s-a produs curând după războaiele marcomanice, cu mult timp înainte de data în general acceptată în literatura românească de specialitate.

În localitatea Foeni ( jud. Timiș), pe teritoriul cimitirului ortodox, unde sunt în curs de cercetare așezări din neolitic și epoca bronzului, au fost reperate și vestigii din mileniul I p.Chr. Între anii 1992–1993 au fost descoperite opt morminte dintre care șase pot fi datate sigur în secolele II–III p.Chr. și par a face parte dintr-o necropolă mai întinsă, distrusă de mormintele actuale. În anul 2000, a fost descoperită în același punct, în poziție secundară, o fibulă care datează din aceeași perioadă cu mormintele descoperite anterior<sup>1</sup>.

### 1. DESCRIEREA DESCOPERIRILOR<sup>2</sup>

**A.** În campania **1992** au fost descoperite patru morminte. Unul dintre acestea a fost descoperit la adâncimea de 0,70 m, orientat V-E, fără inventar; el nu constituie obiectul cercetării noastre, deoarece nu avem elemente de datare și nu putem stabili vreo legătură cu grupul de morminte orientate N-S, pe care le vom descrie mai jos. În cadrul necropolelor de epocă sarmatică au fost descoperite în număr mic și morminte orientate V-E, dar care aveau inventar sărac. Cercetătorii

---

<sup>1</sup> Mulțumim domnului dr. Florin Drașovean, cercetător principal I la Muzeul Banatului din Timișoara, responsabil al șantierului arheologic de la Foeni, și domnului dr. Florin Gogâltan, cercetător principal II la Institutul de Arheologie și Istoria Artei din Cluj-Napoca, membru în colectivul de cercetare, pentru deosebita generozitate și amabilitate cu care ne-au pus la dispoziție materialul arheologic și documentația în vederea publicării.

<sup>2</sup> Planul necropolei va fi publicat în monografia sitului de la Foeni, care este preconizată să apară în cursul anului 2004.

consideră că această situație poate avea două explicații: mormintele aparțin unor persoane cu statut inferior în comparație cu cei înmormântați după tipicul obișnuit, cu inventar mai bogat, sau este vorba despre altă populație, nou venită din est ori descendentă a populației din epoca Latène<sup>3</sup>.

În ceea ce privește necropola de la Foeni, nu avem deplina convingere că mormintele orientate V-E, fără inventar, ar fi contemporane cu cele orientate N-S, de aceea nu le vom discuta mai detaliat.

**Mormântul 1(1992)**, orientat N-S, cu groapă dreptunghiulară, ad. 0,70 m<sup>4</sup>. Nu s-au găsit oase umane, orientarea fiind stabilită pe baza dispunerii inventarului funerar. Datorită faptului că scheletul nu s-a păstrat, este posibil ca mormântul să fi aparținut unui copil.

**Inventar**<sup>5</sup>. În partea de N, în zona în care se presupune că a fost capul, s-au găsit : **1.** căniță din lut, lucrată cu mâna, de culoare neagră, spartă (î. 5,2 cm, diam. fund 3 cm; fig. 1/8); **2.** vas lucrat cu mâna, de culoare cărămizie (î. 5,9 cm, diam. fund 5,4 cm; fig. 1/9); **3.** șirag de mărgelile compus din șapte șiruri: primul de culoare portocalie, al doilea roșu, al treilea alb, al patrulea verde, al cincilea tot de culoare roșie, al șaselea verde. Aceste mărgelile sunt din pastă de sticlă și au o formă rotundă, cu diametrul cuprins între 0,7–1 cm. Al șaptelea șir era compus din mărgelile prismatice de carneol. Nu știm numărul exact de mărgelile din fiecare șir, de aceea vom da numărul total: 3a) mărgelile globulare – 398 buc. (fig. 1/1): 3.a.1) 93 de culoare galben-portocalie, 3.a.2) 42 de culoare verde, 3.a.3) 48 de culoare roșie, 3.a.4) 215 de culoare albă; 3b) mărgelile prismatice (fig. 1/2) din cornalină: 24 buc.

În același mormânt, dar în poziție secundară, au mai fost descoperite: **4.** fibulă- „cutie”, din argint (diam. 5,7 cm, gros. 0,9 cm; fig. 1/3); **5.** două brățări din bronz cu capetele aplatizate trapezoidale, decorate cu motive semilunare (diam. 4,8 cm, gros. 0,2-0,4 cm; fig. 1/5, respectiv 4,6 cm și 0,2–0,3 cm; fig. 1/6); **6.** o brățară (fig. 1/4) compusă din: a) o mărgelă mare de calcar; b) mărgelile globulare: 4 albe, 3 galbene și 2 vișinii; c) 11 mărgelile bitronconice albastrii; d) un pandantiv din bronz în formă de secure (lung. 2 cm, lat. 0,3–0,8 cm); **7.** o fusaiolă bitronconică din os, șlefuită (î. 2,7 cm, diam. max. 3,2 cm; fig. 1/7).

**Mormântul 2 (1992)**, orientat N-S, groapă rectangulară, cu lung. de 1,20 m, lat. 0,70 m, ad. 1,60 m; s-au păstrat oasele capului și fragmente ale oaselor bazinului și membrilor inferioare<sup>6</sup>.

<sup>3</sup> V. Kulcsár, *A kárpát-medencei szarmaták temetkezési szokásai (The Burial Rite of the Carpathian Basin)*, Aszód, 1998, p. 109–110.

<sup>4</sup> Informație Florin Drașovean.

<sup>5</sup> Piese descoperite în mormintele de la Foeni se află în depozitele Muzeului Banatului din Timișoara și urmează să fie inventariate.

<sup>6</sup> Informație Florin Gogâltan.

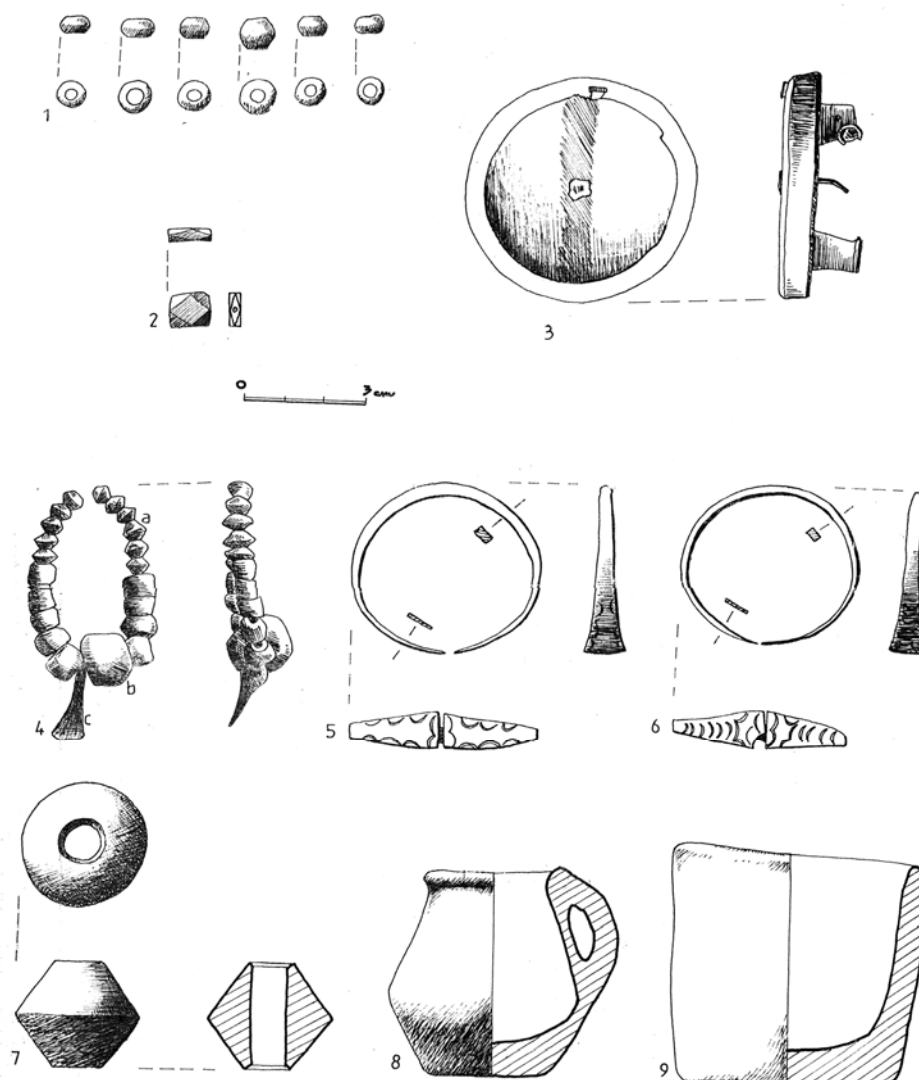


Fig. 1. Foeni, jud. Timiș, mormântul 1. Piese de inventar funerar (1, 4a pastă de sticlă; 2 cornalină; 4b calcar; 3 argint; 4c, 5, 6 bronz; 7-9 ceramică).

**Inventar.** La gât: **1.** colier cu urechi la ambele capete, din argint, de secțiune pătrată (diam. 7,2 cm, gros. 0,2 cm; fig. 2/1); **2.** colier torsionat din bronz, de secțiune rotundă (diam. 10 cm, gros. 0,2 cm; fig. 2/2); la clavicula dreaptă: **3.** fibulă de bronz în formă de „T” (lung. 4,2 cm, lung. resort 1,9 cm; fig. 2/3); la mâna dreaptă: **4.** brățară din sârmă de argint, de secțiune rotundă (diam. 4 cm, gros. 0,2 cm; fig. 2/4); la picioare: **5.** căniță cu o toartă, lucrată la roată, de culoare cenușie, cu fundul drept, fără decor (î. 8,5 cm, diam. fund 3,7 cm; fig. 2/5).

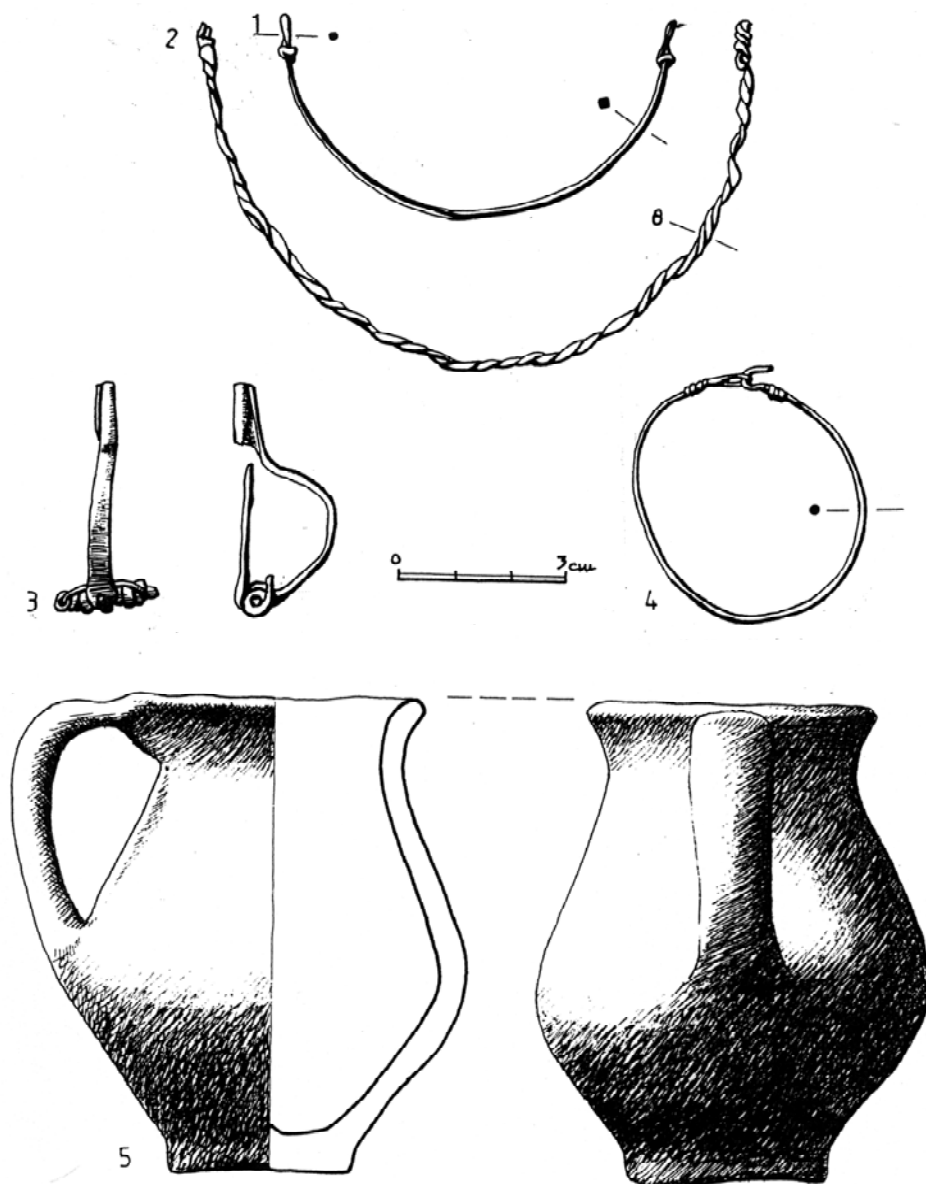


Fig. 2. Foeni jud. Timiș, mormântul 2. Piese de inventar funerar (1,4 argint; 2, 3 bronz; 5 ceramică).

**Mormântul 3 (1992)**, orientat N-S, groapă dreptunghiulară, cu lung. 1,60 m, lat. 0,45 m, ad. 1,90 m; scheletul era bine păstrat, cu mâinile așezate lângă corp, fără inventar<sup>7</sup>.

<sup>7</sup> Informație Florin Gogâltan.

**B.** În anul 1993 au fost descoperite alte patru morminte dintre care unul, orientat V-E și lipsit de inventar, nu este luat aici în considerare.

**Mormântul 4 (1/1993)**, orientat N-S, groapa lungă, rectangulară, adâncă de 2,10 m; scheletul era într-o stare de conservare proastă, craniul și oasele mâinii drepte deplasate, probabil deranjate de animale; s-au sesizat și urme de cenușă și pământ ars<sup>8</sup>.

**Inventar:** **1.** cataramă de argint (fig. 3/1), cu veriga dreptunghiulară, cu placa pătrată, formată dintr-o foaie de argint îndoită în două, prinsă cu cinci nituri, cu un orificiu pentru spinul cataramii, fără decor (veriga: lung. 3,3 cm, lat. 2 cm; placa: lung. 3,1 cm, lat. 3 cm); **2.** cataramă de argint (fig. 3/2), cu veriga în forma literei D; placa dreptunghiulară, compusă dintr-o foaie îndoită în două, prinsă cu cinci nituri, are un orificiu pentru spinul cataramii; decorul stilizat reprezintă probabil o scenă de vânatoare: o mască umană și un animal în mișcare, probabil o căprioară; veriga are dimensiunile 2,5 × 1,8 cm, iar placa are lung. 5,4 cm, lat. 2,6 cm lângă verigă și 2,8 cm la capăt; **3.** patru limbi de curea subțiri de argint, la un capăt lățite, despicate pentru fixarea curelei cu 1–3 nituri; dimensiuni: lung. 8,3 cm, lat. 1,3 cm (fig. 3/3), lung. 7,1 cm, lat. 1 cm (fig. 3/4), lung. 6,7 cm, lat. 0,7 cm (fig. 3/5), lung. 6,2 cm, lat. 0,5 cm (fig. 3/6). Lângă piciorul drept: **4.** vas cu două toarte, lucrat la roată, de culoare cenușie, fără decor (î. 7 cm, diam. fund 4,6 cm; fig. 3/7). S-au mai găsit un cui din fier și scoabe tot din fier<sup>9</sup>, probabil de la sicriu.

**Mormântul 5(2/1993)**, orientat N-S, groapă dreptunghiulară, lungă, adâncă de 2,30 m; s-a păstrat doar craniul, mormântul fiind deranjat probabil din vechime. În poziție secundară s-au găsit mărgelile de pastă de sticlă și două foițe minuscule din aur<sup>10</sup>.

**Mormântul 6<sup>11</sup> (3/1993)**: orientat N-S, groapă dreptunghiulară, adâncă de 2,10 m; mormântul deranjat din vechime, probabil jefuit, deoarece o altă groapă a fost sesizată în mijlocul gropii mormântului; nu s-au găsit oase umane, ci doar mărgelile de pastă de sticlă<sup>12</sup>.

**C.** În anul 2000<sup>13</sup> a fost descoperită izolat, la ad. 0,80 m, o fibulă de bronz emailată (fig. 4). Având în vedere că s-a descoperit în apropierea mormintelor, considerăm că piesa poate fi pusă în legătură cu necropola sarmatică. Fibula este în formă de scut peltast – *peltaförmige Fibel* – cu dimensiunile de 5,3 × 5 cm. Cea mai mare parte a piesei este acoperită cu email de culoare albă, iar chenarul cu email albastru; în celula rotundă din mijloc emailul nu s-a mai păstrat.

<sup>8</sup> Informație Florin Gogâltan.

<sup>9</sup> Informație Florin Gogâltan.

<sup>10</sup> Informație Florin Gogâltan.

<sup>11</sup> Informație Florin Gogâltan.

<sup>12</sup> Foițele de aur din mormântul 5 sunt prea mici pentru a fi desenate, iar mărgelile de pastă de sticlă găsite în mormintele 5 și 6 sunt de felul celor descoperite în mormântul 1.

<sup>13</sup> Informație Florin Drașovean.

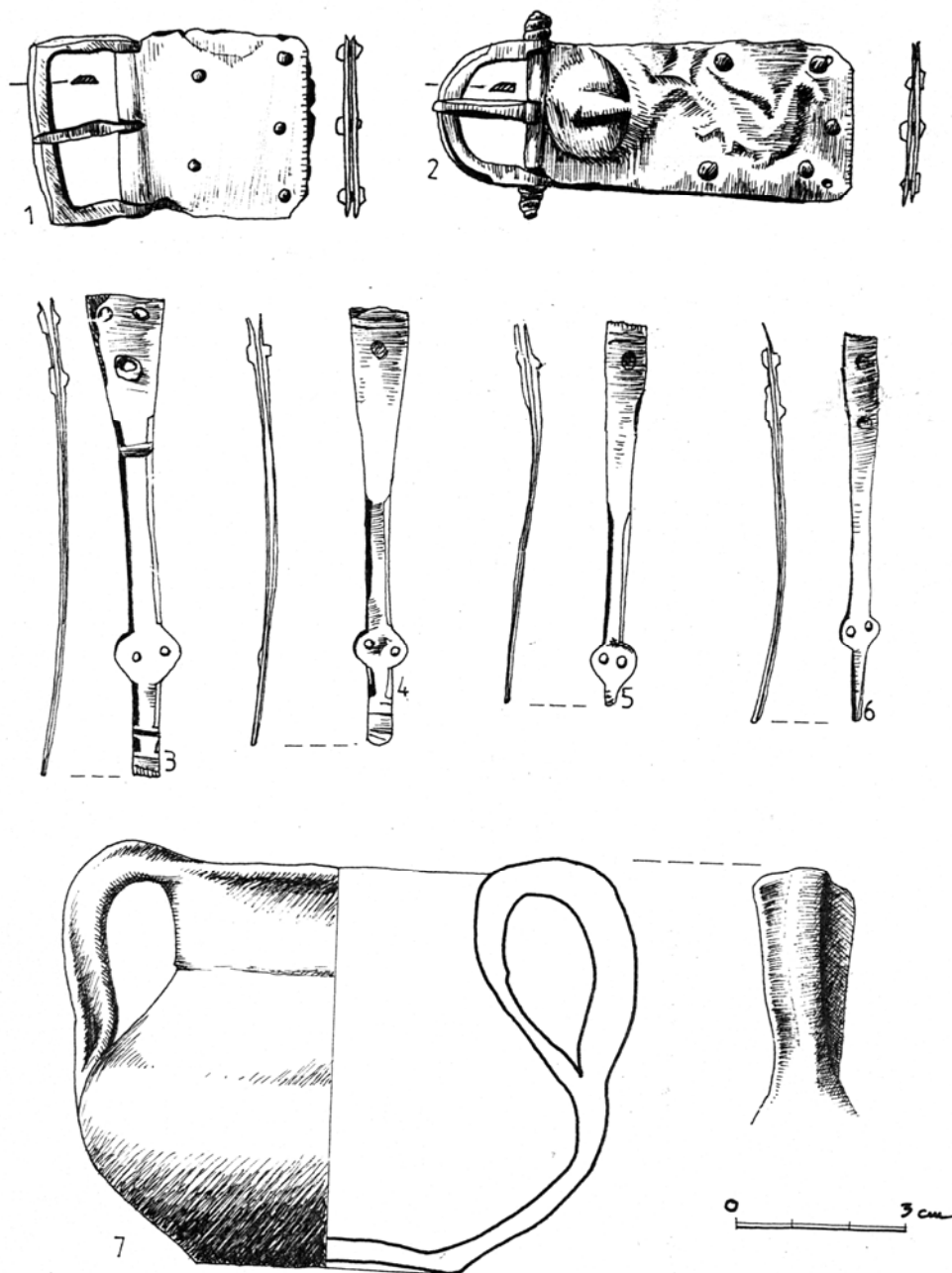


Fig. 3. Foeni, jud. Timiș, mormântul 4. Piese de inventar funerar (1-6 argint; 7 ceramică).

## 2. ÎNCADRARE CRONOLOGICĂ ȘI CULTURALĂ

Pandantivele în formă de secure, din argint, bronz și mai rar din fier, se găsesc foarte des în descoperirile din bazinul Dunării Mijlocii. Prinse între mărelele din coliere și din brățări, acestea apar în special în mormintele de femei; cele mai timpurii exemplare provin din secolul al II-lea p.Ch.<sup>14</sup>.

Colane din sârmă simplă sau răsucită de tipul celor descoperite la Foeni, din aur, argint și bronz, provin din complexe databile în secolele II–III<sup>15</sup>.

Mărelele apar foarte des în mormintele de femei și foarte rar se găsesc și în mormintele de bărbați. Cronologia acestor artefacte este dificil de stabilit deoarece au fost folosite o perioadă îndelungată de timp: secolele II–V p.Ch. Cu toate acestea, împodobirea costumului feminin cu foarte multe mărele este o modă care a apărut și a cunoscut o mare înflorire în deceniile de după războaiele marcomanice și care poate fi pusă în legătură cu noul val sarmatic venit din est la sfârșitul secolului al II-lea și începutul secolului al III-lea<sup>16</sup>. La Foeni au fost descoperite mărele din pastă de sticlă, globulare și biconice, mărele prismatice din carneol și globulare din calcar, care au foarte multe analogii în Câmpia Tisei și a Dunării<sup>17</sup>. Multe dintre acestea pot proveni din atelierele de sticlă de la Tibiscum, deoarece mărelele produse aici au constituit obiectul comerțului cu lumea barbară<sup>18</sup>.

Fibula din mormântul 2/1992, în formă de „T”, are resortul scurt iar portagrafa este în formă de teacă laterală. Astfel de fibule au fost la modă în secolul al III-lea p.Ch.<sup>19</sup>.

Fibulele în formă de scut peltast au ajuns în provinciile dunărene venind din regiunea Rinului, în perioada dintre mijlocul secolului al II-lea și sfârșitul primei treimi a secolului al III-lea p.Ch. (fig. 5). Fibulele emailate sunt produse exclusiv de atelierele romane, ele apar în mai multe variante, atât în provinciile Imperiului Roman, cât și în Barbaricum. În provincia Dacia apar sporadic și în număr mult mai mic decât în regiunile stăpânite de sarmați<sup>20</sup>. Piesa de la Foeni are analogii apropiate la Csongrád<sup>21</sup>, Debrecen<sup>22</sup>, Kecskemet-Fülöpszallás<sup>23</sup>, Szentes<sup>24</sup>, Törökszentmiklós<sup>25</sup> și Vršac-Crvenka<sup>26</sup>.

<sup>14</sup> A.H. Vaday, *Anteus 17–18*, Budapest, 1989 (mai departe citat Vaday 1989), p. 54–55; pentru răspândirea pandantivelor în formă de secure, vezi fig. 6.

<sup>15</sup> *Ibidem*, p. 49.

<sup>16</sup> Kulesár, *op. cit.*, p. 112.

<sup>17</sup> Mărele globulare: Vaday 1989, tip I, p. 98; p. 316, fig. 24/1; D. Benea, în *Akten des internationalen Perlensymposiums in Mannheim, Kolloquien zur Vor- und Frühgeschichte 1*, Bonn, 1997, p. 287, tip 5, fig. 10/5 a–p. Mărele biconice: Vaday 1989, tip VI, p. 99; Benea, *op. cit.*, p. 287, tip 8, fig. 10/8 a–b. Mărele din cornalină: Vaday 1989, p. 104; p. 316, fig. 24/11. Mărele din calcar: Vaday 1989, p. 105, de ex. fig. 43–44.

<sup>18</sup> Benea, *op. cit.*, p. 290.

<sup>19</sup> S. Barački, *RadVM*, 10, 1961, p. 121.

<sup>20</sup> Vaday 1989, p. 81, 85.

<sup>21</sup> M. Párducz, *ArchHung* 27, 1944, fig. 30/1.

<sup>22</sup> Idem, *DolgSzezed* 7, 1931, p. 126.

<sup>23</sup> L. Sellye, *DissPan*, Ser. II, 8, Budapest, 1942, fig. 17/2.

<sup>24</sup> Párducz, *ArchHung* 30, 1950, p. 145, fig. 57/2.

<sup>25</sup> Vaday, *ActaArchHung* 37, 1985, fig. 8/1.

<sup>26</sup> Barački, *Arheološki nalazi sarmata u južnom Banatu, Katalog izložbe*, Vršac, 1975, p. 12.

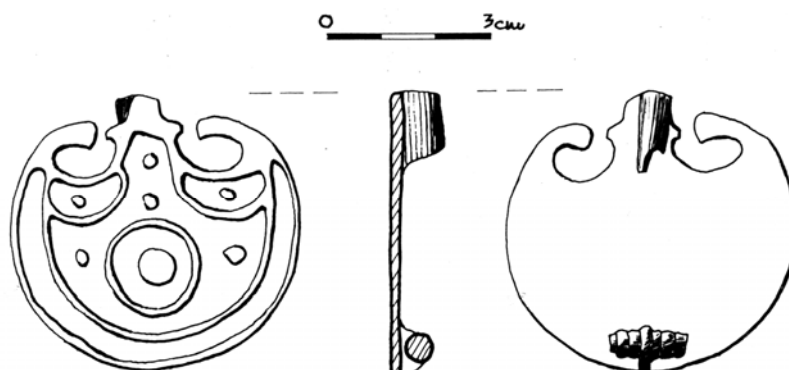


Fig. 4. Foeni, jud. Timiș. Fibulă de bronz în formă de scut peltast, emailată.

Fibulei-„cutie” (*Dosenfibel*) îi lipsește placa din față, probabil înlocuită încă din vechime cu un material care nu s-a păstrat până la noi; piesa poate fi inclusă în categoria fibulelor discoidale (*Scheibefibeln*)<sup>27</sup>. Fibule-„cutie”, dar care au și placa din față, au mai fost descoperite la Vršac-Crvenka<sup>28</sup> și Törökszentmiklós<sup>29</sup> (fig. 5); după tehnica de decorare acestea pot fi datate între ultimul deceniu al secolului al II-lea p.Chr. și mijlocul secolului al III-lea p.Chr. și apar mai ales în sudul Câmpiei Tisei<sup>30</sup>.

Pentru limbile de curea de argint, descoperite în mormântul 4 (1/1993), nu am găsit analogii apropiate în mediul sarmatic.

Cataramele descoperite la Foeni sunt imitații barbare ale unor catarama provenite din atelierele romane și din cele nord-pontice. Catarama dreptunghiulară, cu placă pătrată, din două bucăți, apare destul de frecvent în descoperiri din Barbaricum, în special în varianta de bronz și de fier.

În provinciile imperiului, catarama în forma literei „D”, nu apare mai devreme de anii 180–190 p.Chr.; în multe variante, cu sau fără placă, cu spinul drept sau cu scut, aceste catarama se răspândesc în tot imperiul în prima jumătate a secolului al III-lea p.Chr.<sup>31</sup>.

La această cataramă, deosebit de interesantă este placa ornamentată stângaci, reprezentând probabil o scenă de vânatoare, pentru care nu am găsit analogii perfecte. În Câmpia Tisei au fost descoperite puține piese decorate în stil animalier care se pot data în epoca sarmatică. De la Dunaharaszti provine o plăcuță de aur, de origine răsăriteană, decorată cu lupi fugind; acest obiect a fost produs în secolul I p.Chr.<sup>32</sup>. Decorul este realizat într-un stil realist, ceea ce nu se poate spune despre piesa noastră, al cărei decor este stilizat și lucrat cu stângăcie. Decorul piesei de la Foeni pare mai apropiat de cel al diademei de aur de la Szentes Nagyhegy, realizat într-o manieră mai stilizată și unde apar motive foarte asemănătoare: mască umană,

<sup>27</sup> Vaday 1989, p. 90–94.

<sup>28</sup> Barački, *op. cit.* (v. supra nota 19), p. 134, fig. 13/13.

<sup>29</sup> Vaday 1989, fig. 141/4.

<sup>30</sup> *Ibidem*, p. 92.

<sup>31</sup> *Ibidem*, p. 68.

<sup>32</sup> Vaday, *FoliaArch*, 40, 1989, p. 131.



animale fugind; aceasta a fost produsă probabil în secolul al II-lea p.Chr., în atelierele din spațiul nord-pontic, unde are și analogii<sup>33</sup>. Nu știm dacă decorul figurat avea o semnificație deosebită în lumea sarmatică, dar în arta greco-scitică din nordul Mării Negre, figurile masculine reprezentau în general personaje din mitologia greacă; astfel sunt frecvent reprezentate măștile dionisiace<sup>34</sup>. Animalele făceau parte din cortegiul zeităților, dar există și numeroase reprezentări ale unor scene de vânatoare. Probabil că și piesa de la Foeni a fost realizată în secolul al II-lea p.Chr., fiind o imitație a pieselor care erau produse în atelierele nord-pontice și care circulau pe arii întinse în *Barbaricum*.

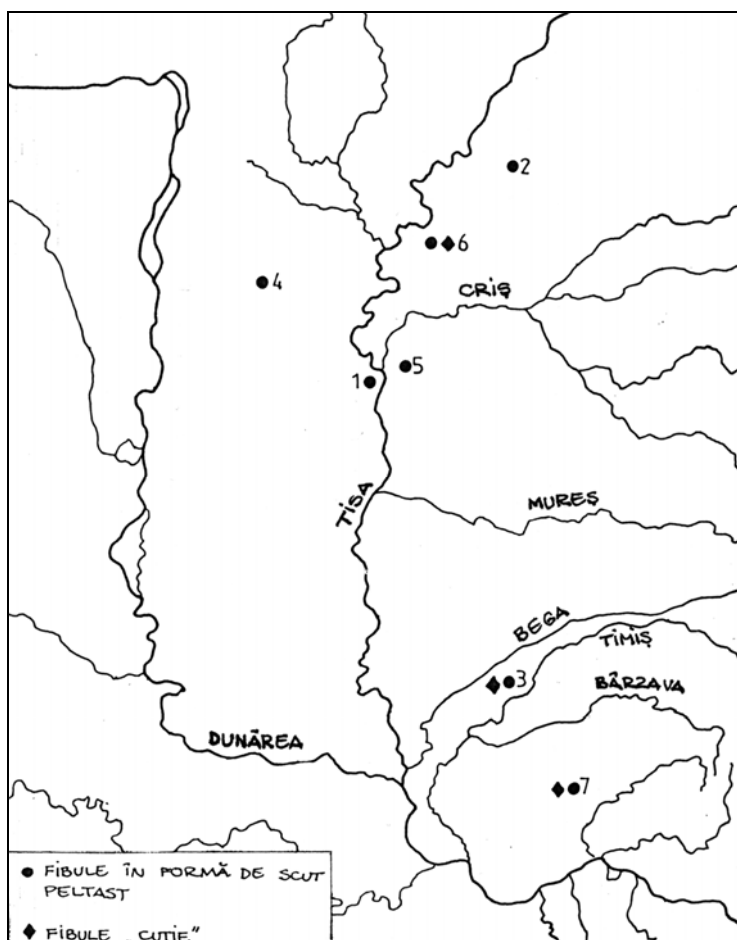


Fig. 5. Harta descoperirilor de fibule din Câmpia Tisei și vestul Banatului. 1. Csongrád, Ungaria. 2. Debrecen, Ungaria. 3. Foeni, jud. Timiș. 4. Kecskemét-Fülöpszallas, Ungaria. 5. Szentés, Ungaria. 6. Törökszentmiklós, Ungaria. 7. Vršac-Crvenka, Serbia.

<sup>33</sup> Párducz, *ActaArchHung*, 7, 1956, p. 143–144; fig. 17/1, 4, 13–15, 16, 20.

<sup>34</sup> *Ibidem*, p. 152–153.

Brăţările cu capete trapezoidale (fig. 1/5–6), lucrate în special din bronz, mai rar din argint, și decorate prin gravare sunt răspândite în secolul al II-lea p.Chr., dar apar și în complexe datate în secolul al III-lea p.Chr.<sup>35</sup>.

Brăţara de sârmă cu ureche și cârlig (fig. 2/4) apare destul de rar în Câmpia Tisei, mai ales în varianta de argint, fiind o influență a mediului daco-carpic<sup>36</sup>; piesa are analogii la Vrșac-Crvenka<sup>37</sup> și Zagyarékás<sup>38</sup>.

Fusaiiolele apar în morminte feminine. Găsite de obicei la mâna dreaptă sau în partea dreaptă, sunt de diferite tipuri. Celor biconice le este caracteristică muchia ascuțită la exterior; aceste piese sunt prezente din perioada sarmatică timpurie până în epoca hunică<sup>39</sup>.

Pe baza analogiilor invocate, piesele descoperite la Foeni se pot încadra la sfârșitul secolului al II-lea p.Chr. și în prima jumătate a secolului al III-lea p.Chr. Prin urmare, considerăm că și mormintele se datează în aceeași perioadă, oricum nu mai târziu de mijlocul secolului al III-lea p.Chr. Un alt element important pentru stabilirea datării îl constituie prezența foițele de aur în mormântul 5 (2/1993), care prin analogie cu descoperirea de la Vizejdia (jud. Timiș), se datează în prima jumătate a secolului al III-lea p.Chr.<sup>40</sup>.

Ritul înhumației, orientarea mormintelor N-S și inventarul funerar specific sarmaților ne îndreptățesc să considerăm că mormintele aparțin acestei populații. Orientarea N-S, caracteristică pentru mormintele de la Foeni, este întâlnită mai ales în mediul roxolanic<sup>41</sup>, mai rar apare și la iazigi, unde „orientarea inversă” ar fi legată probabil de superstiții, nefiind vorba de diferențieri de vârstă, sex sau statut social<sup>42</sup>. Alți cercetători consideră că această orientare poate fi pusă în legătură cu infiltrările constante de migratori veniți din est<sup>43</sup>. Pentru Banat nu s-a făcut încă o prezentare amplă a tuturor descoperirilor de epocă sarmatică, probabil și datorită neclarității condițiilor de descoperire. De aceea ca exemplu privind orientarea mormintelor, menționăm necropolele datate larg în secolele III–IV și care au context clar de descoperire: la Vrșac<sup>44</sup> mormintele sunt orientate N-S, iar la Pančevo<sup>45</sup> sunt orientate S-N. Perioada de început a acestor necropole s-ar putea plasa în prima jumătate a secolului al III-lea p.Chr., având în vedere analogiile unor piese din necropolele mai sus-menționate cu cele de la Foeni, care nu se datează mai târziu de mijlocul secolului al III-lea p.Chr.

<sup>35</sup> Vaday 1989, p. 51.

<sup>36</sup> *Ibidem*, p. 53.

<sup>37</sup> Barački, *op. cit.* (v. supra nota 19), fig. 11/11–12.

<sup>38</sup> Vaday 1989, fig.157/2–3.

<sup>39</sup> *Ibidem*, p. 126–127.

<sup>40</sup> E. Dörner, *Apulum* 9, 1971, p. 689.

<sup>41</sup> Gh. Bichir, în *Actes du VIIIe Congrès International des Sciences Préhistoriques et Protohistoriques*, I, Beograd, 1971, p. 276.

<sup>42</sup> Vaday 1989, p. 195.

<sup>43</sup> Kulcsár, *op. cit.*, p. 109.

<sup>44</sup> Barački, *op. cit.* (supra nota 19), p. 119–121.

<sup>45</sup> D. Batistić–Popadić, *RadVM* 29, 1984–1985, p. 83.

Noi considerăm că este vorba de iazigi, care este posibil să fi fost influențați în privința portului și a ritualurilor de populațiile înrudite din noul val sarmatic, care pătrund în Câmpia Tisei după războaiele marcomanice și aduc cu sine piese de origine pontică<sup>46</sup>. Vestigiile lor se datează în a doua perioadă a epocii sarmatice (180–270 p.Chr), definită de către arheologul maghiar Mihály Párducz<sup>47</sup>. Pentru aceeași încadrare culturală pledează și piesele din inventarul funerar: mărețele în număr foarte mare sunt caracteristice portului feminin sarmatic. Mărețele mari din calcedonie sunt specifice iazigilor, fusaiiolele bitronconice apar de asemenea mai ales în mediul iazig<sup>48</sup>. Tot mediului sarmatic îi sunt specifice piesele decorate în stil animalier, după cum se poate observa din analogiile prezentate mai sus. În ceea ce privește cenușa și pământul ars descoperite în mormântul 4 (1/1993), este posibil să fie vorba de un ritual de purificare a gropii legat de cultul focului, fenomen atestat în mediul roxolanic extracarpatic, dar și în sudul Ucrainei și Rusiei<sup>49</sup>.

Există la Foeni și piese de influență daco-carpică, precum brățara de argint (fig. 2/4), a căror prezență este firească în condițiile în care existau legături între iazigi și roxolani din spațiul extracarpatic, situație atestată și de izvoarele scrise (Dio Cassius, LXXI, 19.2)<sup>50</sup>.

În lumina celor expuse mai sus cu privire la rit, ritual și inventar funerar, considerăm că mormintele de la Foeni se integrează în peisajul arheologic al epocii sarmatice mijlocii și aparțin iazigilor.

### 3. OBSERVAȚII CU PRIVIRE LA STADIUL CERCETĂRII PROBLEMEI PĂTRUNDERII SARMAȚILOR LA EST DE TISA ȘI LA SUD DE MUREȘ

Pătrunderea sarmaților în câmpia de la est de Tisa și de la sud de Mureș, constituie una dintre problemele controversate ale istoriei acestei regiuni. O serie de descoperiri, printre care și cea prezentată de noi, oferă argumente pentru a nuanța periodizarea prezenței sarmaților în regiunea Banatului<sup>51</sup>. Considerăm că această populație nomadă a locuit în teritoriile din câmpie, bogate în pășuni, încă de la sfârșitul secolului al II-lea p.Chr., fiind controlată îndeaproape de romani.

Această problemă a suscitat interesul cercetătorilor încă de la începutul secolului nostru. Noi vom prezenta în principal părerile din literatura română de specialitate, evident fără a ignora opiniile cercetătorilor maghiari și iugoslavi, pe care le vom expune pe scurt. Astfel, cercetătorii maghiari acceptă presupunerile lui A. Alföldi, care considera că regiunea de la vest de linia Vrșac–Timișoara aparținea

<sup>46</sup> Dörner, *op. cit.*, p. 683; Vaday, *op. cit.*, p. 191 (supra nota 14).

<sup>47</sup> Párducz, *op. cit.* (supra nota 33), p. 140.

<sup>48</sup> Bichir, *op. cit.*, p. 273.

<sup>49</sup> *Ibidem*, p. 278.

<sup>50</sup> FHDR I, București, 1964, p. 701.

<sup>51</sup> Banatul este delimitat din punct de vedere geografic de cursul inferior al Mureșului la nord și al Tisei la vest, de o porțiune din cursul Dunării, între gura Tisei și gura Cernei, la sud și de ultimul segment al Carpaților Meridionali la est.

sarmaților încă de la sfârșitul secolului I – începutul secolului al II-lea p.Chr.<sup>52</sup>. În ceea ce privește poziția cercetătorilor iugoslavi, aceștia vorbesc de o conviețuire daco-sarmatică<sup>53</sup>, dar au apărut și teorii conform cărora, datorită faptului că în partea de vest a Banatului domină siturile sarmatice, iar în partea de est urmele de locuire romană, frontiera provinciei Dacia ar urma linia dintre zona de câmpie și cea montană<sup>54</sup>.

În literatura română de specialitate, prima contribuție îi aparține lui C. Daicoviciu, care, în replică la articolele lui M. Párducz și A. Alföldi, combătea părerea acestora, precum că vestul Banatului nu ar fi făcut parte din provincia Dacia, ci era un teritoriu *extra provinciam*, doar controlat de romani. Daicoviciu nu excludea prezența sarmaților în vestul Banatului în perioada provinciei, când aceștia ar fi pătruns cu învoirea romanilor<sup>55</sup>. O stăpânire iazigă s-ar fi instalat la est de Tisa doar în a doua jumătate a secolului al III-lea odată cu părăsirea sau în preajma abandonării provinciei Dacia<sup>56</sup>.

Discuția a fost reluată în anul 1970; într-un articol despre problemele prezenței sarmatice în Banat, Fl. Medeleț considera că cea mai mare parte a materialelor arheologice de factură sarmatică, descoperite până atunci, nu puteau fi datate înainte de secolul al III-lea p.Chr. și foarte probabil nici chiar înainte de anul 271<sup>57</sup>.

E. Dörner, într-un articol cu privire la situația din secolele II–III p.Chr. din Câmpia de Vest, remarcă faptul că o parte a descoperirilor sarmate ar putea fi interpretate ca dovezi ale incursiunilor războinice care au avut loc la începutul domniei împăratului Hadrian (117–118) sau în perioada primului război marcomanic (166–175); el credea însă că abia în preajma și după retragerea aureliană s-a produs o schimbare în favoarea sarmaților, care au pătruns masiv la sud de Mureș<sup>58</sup>.

N. Gudea și I. Moțu au tratat pe larg problema locuirii Banatului în epoca romană și au afirmat că lipsa cercetărilor de teren explică sărăcia informației cu privire la locuirea din epoca romană<sup>59</sup>. Totodată cei doi cercetători consideră că prezența sarmaților în perioada provinciei este neglijabilă, fiind vorba doar de câteva descoperiri din colțul vestic al Banatului, neputându-se susține ocuparea nici unei părți din provincia romană<sup>60</sup>.

<sup>52</sup> A. Alföldi, *Die Roxolanen in der Walachei*, în *Bericht über den VI. Internationalen Kongress für Archäologie*, Berlin, 1940, p. 533–534.

<sup>53</sup> Barački, *op. cit.* (supra nota 26), p. 5; Batistić–Popadić, *op. cit.*, p. 83.

<sup>54</sup> M. Djordjević, *Studii de istorie a Banatului*, 17–18, 1993–1994, p. 42.

<sup>55</sup> C. Daicoviciu, *Apulum* 1, 1939–1942, p. 98–108.

<sup>56</sup> *Ibidem*, p. 108.

<sup>57</sup> F. Medeleț, *Tibiscus* 1, 1970, p. 61.

<sup>58</sup> Dörner, *op. cit.*, p. 690–691.

<sup>59</sup> N. Gudea, I. Moțu, *Banatica* 7, 1983, p. 181.

<sup>60</sup> *Ibidem*, p. 174–175.

Doina Benea, comentând izvoarele scrise și diferitele teorii cu privire la retragerea aureliană și așezarea neamurilor barbare pe teritoriul fostei provincii, susține că abia la sfârșitul secolului al III-lea p.Chr., se poate accepta prezența sarmaților în vestul Banatului, alături de populația daco-romană<sup>61</sup>.

C. Timoc reia discuția cu privire la pătrunderea sarmaților în Banat, propunând câteva eventuale trasee spre linia de castre Lederata–Tibiscum<sup>62</sup>, dar se referă doar la incursiunile acestora nu și la eventuala lor stabilire în vestul Banatului.

În Câmpia Aradului, locuirea sarmatică devine semnificativă încă din perioada provinciei, probabil în contextul războaielor marcomanice<sup>63</sup>. Am făcut referire și la descoperirile din această regiune, deoarece este vecină cu Banatul și credem că nu trebuie exclusă posibilitatea ca grupuri de sarmați să fi pătruns și la sud de Mureș în legătură cu aceste evenimente.

După ce am trecut în revistă aceste opinii, considerăm că se cuvine să facem câteva observații.

Izvoarele scrise nu ne dau informații exacte despre ceea ce se petrecea pe teritoriul de azi al Banatului la sfârșitul secolului al II-lea p.Chr., însă având în vedere că după războaiele marcomanice sarmații încheie noi tratate cu romanii (Dio Cassius, LXXI, 16.1–2), prezența lor relativ aproape de linia castrelor Lederata–Tibiscum nu constituia o amenințare. Totodată nu trebuie să uităm că în secolele I–III p.Chr., linia de demarcație a castrelor era doar o componentă a frontierei, zona din fața acestei linii, în timp, va deveni o zonă marginală a imperiului și o periferie a economiei romane<sup>64</sup>. Dio Cassius (LXXI, 11.1–3) relatează despre relațiile comerciale ale romanilor cu barbarii de la Dunărea Mijlocie, dar și despre comerțul dintre populațiile barbare, cum ar fi acela dintre iazigi și rudele lor roxolane, care aveau permisiunea de a trece prin provincia Dacia cu voia guvernatorului (LXXI, 19.2)<sup>65</sup>.

Amplasamentul graniței de sud-vest a provinciei Dacia face obiectul unei dezbateri și între cercetătorii români. Într-un articol recent apărut, E. Nemeth consideră că trasarea graniței trebuie să țină seama de obiectivele militare romane, care lipsesc însă pe cursul inferior al Mureșului și pe Tisa. Singurele elemente de sprijin sunt castrele de pe cele două drumuri de la Dunăre la Tibiscum, unde se întâlnesc, în special cele de pe drumul de vest, Lederata–Tibiscum, de-a lungul căruia, ipotetic, poate fi desenată granița provinciei<sup>66</sup>.

Pe de altă parte, până acum, poate și datorită unei carențe a cercetării, în Câmpia Banatului (fig. 6), sunt atestate arheologic doar câteva descoperiri din epoca sarmatică mijlocie (180–270 p.Chr.); de aceea se impune mai multă prudență

<sup>61</sup> Benea, *Dacia sud-vestică în secolele III–IV*, Timișoara, 1996, p. 52.

<sup>62</sup> C. Timoc, *ActaMP* 21, 1997, p. 298.

<sup>63</sup> P. Hügel–M. Barbu, *ActaMP* 21, 1997, p. 571.

<sup>64</sup> C. Opreanu, *Dacia romană și Barbaricum*, Timișoara, 1998, p. 19–20.

<sup>65</sup> FHDR I, p. 699 urm.

<sup>66</sup> E. Nemeth, *Analele Banatului S.N.*, 7–8, 1999–2000, p. 387–390.

în interpretare, căci în viitor pot apărea descoperiri databile în această epocă. În afară de mormintele de la Foeni, în vestul Banatului descoperiri datate sigur în perioada mai sus menționată provin de la Banatski Despotovac<sup>67</sup>, Banatski Karlovac<sup>68</sup>, Cherestur<sup>69</sup>, Kiszombor<sup>70</sup>, Sânnicolau Mare<sup>71</sup>, Timișoara-Freidorf<sup>72</sup> și Vizejdia<sup>73</sup>, deci nu doar din colțul nord-vestic al acestei provincii, ci și în apropierea râurilor Bega și Timiș.

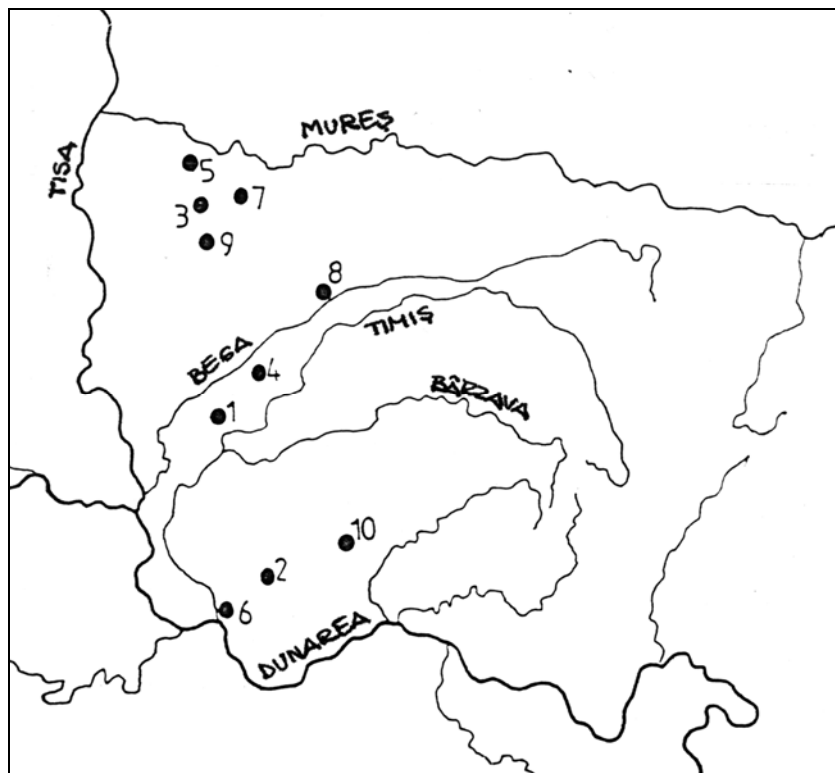


Fig. 6. Harta descoperirilor din epoca sarmatică mijlocie (180–270 p.Chr.) în spațiul Banatului. 1. Banatski Despotovac, Serbia. 2. Banatski Karlovac, Serbia. 3. Cherestur, com. Beba Veche, jud. Timiș. 4. Foeni, jud. Timiș. 5. Kiszombor, Ungaria. 6. Pančevo-Vojlovica, Serbia. 7. Sânnicolau Mare, jud. Timiș. 8. Timișoara-Freidorf, jud. Timiș. 9. Vizejdia, com. Lovrin, jud. Timiș. 10. Vrșac-Crvenka, Serbia.

<sup>67</sup> Párducz, *op. cit.* (supra nota 33), p. 173, fig. 4; p. 179.

<sup>68</sup> *Ibidem.*

<sup>69</sup> Dörner, *op. cit.*, p. 689.

<sup>70</sup> Párducz, *op. cit.* (supra nota 70), p. 173, fig. 4; p. 180.

<sup>71</sup> *Ibidem*, nota 118.

<sup>72</sup> *Ibidem.*

<sup>73</sup> Vaday, *FoliaArch* 37, 1986, p. 219.

Totodată trebuie făcută o încadrare cronologică mai exactă a descoperirilor cercetate deja și care au context clar de descoperire, dar sunt datate larg în secolele III–IV. Această cercetare se impune deoarece, după cum am mai afirmat, perioada de început a unor necropole din Banatul iugoslav s-ar putea plasa deja în prima jumătate a secolului al III-lea p.Chr.

#### 4. CONCLUZII

Pe baza analogiilor prezentate, mormintele descoperite la Foeni se pot data la sfârșitul secolului al II-lea și în prima jumătate a secolului al III-lea p.Chr., dar nu mai târziu de mijlocul acestui secol. Ele au aparținut unei populații iazige, care a pătruns în zonă cândva după războaiele marcomanice în condițiile relaxării relațiilor dintre sarmați și romani, după cum o atestă și izvoarele scrise.

Marea majoritate a cercetătorilor români consideră că pătrunderea și așezarea sarmaților are loc abia după retragerea trupelor din provincia Dacia, neputându-se vorbi decât de o prezență sporadică a acestora înainte de 270; ei plasează granița de sud-vest a provinciei Dacia pe Tisa, în timp ce cercetătorii unguri și sârbi o situează undeva mai la est.

În studiul de față, ne-am propus să semnalăm o descoperire care ne obligă să admitem o prezență a sarmaților pe teritoriul vestic al Banatului mai devreme decât sfârșitul secolului al III-lea p.Chr., precum și să acceptăm faptul că în epoca romană exista o altă percepție a noțiunii de graniță și a zonei din apropierea acesteia în comparație cu vremurile moderne.

#### DIE ANKUNFT DER SARMATEN IN WESTLICHEN BANAT IM LICHT NEUERER ARCHÄOLOGISCHEN ENTDECKUNGEN

##### ZUSAMMENFASSUNG

In den Jahren 1992–1993 wurden in der Ortschaft Foeni (Kreis Timiș) auf dem Gelände einer neolithischen und bronzezeitlichen Siedlung sechs nord-südlich orientierte Körpergräber freigelegt, die einem sarmatischen Gräberfeld angehören. Anhand der entdeckten Beigaben können diese Gräber am Ende des 2. und in die erste Hälfte des 3. Jhs. n.Chr. datiert werden. Die Körperbestattungssitte, die Nord-Süd-Orientierung der Gräber und die für die Sarmaten typischen Grabbeigaben geben uns einen guten Grund diese Gräber den sarmatischen Jazygen zuzuschreiben. Nach der von Mihály Párducz für Ungarn aufgestellten Chronologie gehören diese Grabfunde in der zweiten Sarmatenzeit (180–270 n.Chr.).

Das Eindringen der Sarmaten in das Gebiet östlich der Theiss und südlich der Marosch ist eine der umstrittenen Fragen der Geschichte dieses geographischen Raumes. In der rumänischen Fachliteratur wurde die Anwesenheit der Sarmaten im Banat erst am Ende des 3. Jhs. n.Chr., also nach der Räumung der Provinz Dakien, akzeptiert. Tatsächlich wurden bislang in der Banater Ebene nur wenige Funde aus

der mittleren sarmatischen Zeit belegt (180–270 n. Chr.); dafür ist vorläufig auch die noch unzureichende Erforschung der Sarmatenzeit im Banat schuldig. Wie es die Funde aus Foeni zeigen, ist es nicht auszuschliessen, dass künftig weitere, den Sarmaten zuzuschreibende Funde aus dieser Zeit erscheinen werden und daß man somit im westlichen Banat mit einer früheren Anwesenheit der Sarmaten zu tun hat, als das Ende des 3. Jhs. n.Chr. Es folgt daß beim heutigen Forschungsstadium, die Frage der Ankunft und der Niederlassung der Sarmaten im westlichen Teil des Banates mit mehr Umsicht, mit einer genaueren Erwägung der Fundumstände zu untersuchen ist.

#### ABBILDUNGSVERZEICHNIS

Abb.1. Foeni, Kreis Timiș, Grab 1. Grabbeigaben: 1, 4a Glaspaste; 2 Karneol; 4 b Kalk; 3 Silber; 4c, 5, 6, Bronze; 7–9 Keramik.

Abb. 2. Foeni, Kreis Timiș, Grab 2. Grabbeigaben: 1, 4 Silber; 2, 3 Bronze; 5 Keramik.

Abb. 3. Foeni, Kreis Timiș, Grab 4. Grabbeigaben: 1–6 Silber; 7 Keramik.

Abb. 4. Foeni, Kreis Timiș, emaillierte peltaförmige Fibel.

Abb. 5. Verbreitung der peltaförmigen und der Dosenfibeln in der Theißebene und im Westen Banats.

Abb. 6. Die Grabfunde der mittleren Sarmatenzeit (180–270 n.Chr.) im Banater Raum.