

UN PUMNAL DE LA VERBICIOARA (JUD. DOLJ)

RADU BĂJENARU

Domnului Tudor Soroceanu la 65 de ani

Autorul discută o lamă de **pumnal de bronz** descoperită în cursul săpăturilor din anul 1949 de la **Verbicioara** (jud. Dolj), piesă rămasă inedită până astăzi. Este vorba despre o lamă simplă, cu secțiune biconvexă și o gaură de nit pentru prindere. Analiza compozițională a indicat un procent de circa 9% staniu, ceea ce înseamnă că piesa trebuie pusă în legătură cu etapele evaluate ale **culturii Verbicioara** din situl respectiv.

În depozitele Institutului de Arheologie „Vasile Pârvan” din București se păstrează un pumnal de metal găsit în cursul campaniei de cercetări arheologice din anul 1949 în situl de la Verbicioara (săpături conduse de către Dumitru Berciu). Este vorba de o lamă simplă de pumnal, foliformă cu vârful ascuțit, capătul de prindere fiind rotunjit. Secțiunea este lenticulară. Piesa este bine păstrată, având o patină verde-deschis uniformă; doar zona de fixare a mânerului este parțial îndoită și cu marginile măcinate pe alocuri. Lama are lungimea de 12 cm, lățimea maximă de 3 cm și greutatea de 16,35 g. În zona de prindere a mânerului, la 1,3 cm de capăt, pe mijlocul lamei, se află o gaură pentru nit cu diametrul de cca 4 mm. Perforarea lamei s-a făcut mecanic, la rece, ulterior procesului de turnare, dovadă fiind faptul că pe una dintre fețe, circular în jurul găurii pentru nit, poate fi sesizată o zonă concavă, rezultat al presiunii la care a fost supusă lama în momentul perforării. Este imposibil de precizat la câtă vreme după turnare a fost făcută gaura pentru nit. Se poate observa doar că patina este prezentă și pe muchiile găurii, dar și faptul că circular pe marginea găurii, în partea opusă celei dinspre care s-a efectuat perforarea, sunt desprinse mici bucăți de patină, posibil ca rezultat al procesului mecanic de perforare. De asemenea, pe ambele fețe ale lamei se observă o crăpătură foarte subțire ce străbate aproximativ oblic porțiunea dintre gaură și una dintre margini.

Singurul indiciu cu privire la contextul în care a fost găsită piesa este marcajul: „Verbicioara 1949, Sondaj E”. În raportul de săpătură pentru anul respectiv¹ nu apare niciun fel de informație despre lama de pumnal². Din planul general al săpăturilor, publicat câțiva ani mai târziu, deducem că *Sondajul E*

¹ D. Berciu *et alii*, SCIV 1, 1950, 1, p. 103 și urm.

² De asemenea, jurnalul de săpătură din anul 1949 de la Verbicioara nu se află în arhiva institutului.

reprezintă cel mai probabil *caseta e* a șanțului I/1949, situată chiar pe botul promontoriului A de la Verbicioara³. Din profilul șanțului III/1949⁴, situat la cca 20 m est de șanțul I, rezultă că depunerea în zona respectivă se compune din mai multe niveluri cu ceramică de tip Sălcuța suprapuse de un strat atribuit culturii Verbicioara.

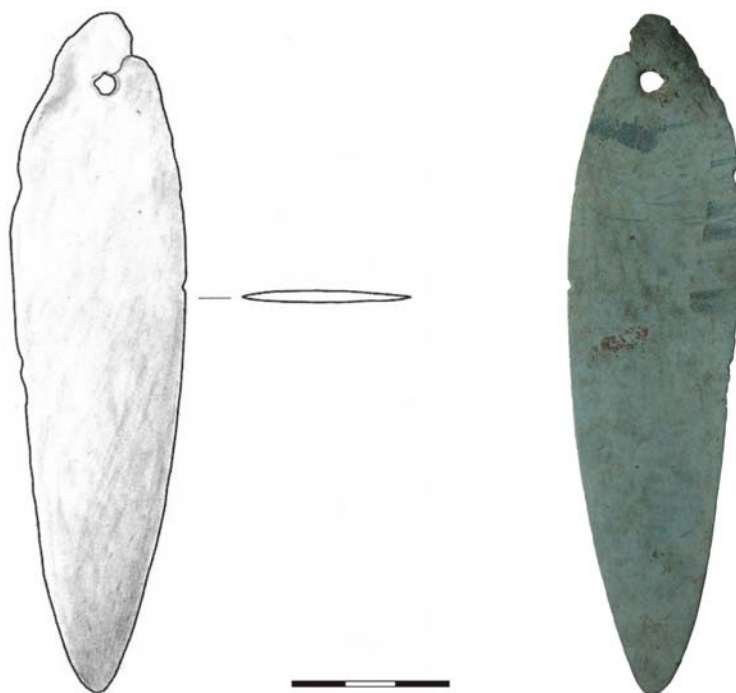


Fig. 1. Pumnalul de bronz de la Verbicioara (Dolj).

Plecând de la forma simplă a lamei de pumnal, cu secțiune lenticulară, aproape plată, și de asemenea ținând cont că gaura pentru nit a fost făcută ulterior momentului turnării, am fost tentat să încadrez piesa în seria pumnalelor timpurii, caracteristice perioadei eneolitice (tipul Bodrogkeresztur⁵), având cea mai apropiată analogie în piesa de la Ostrovul Corbului⁶. Această atribuire ar fi fost în concordanță și cu descoperirile din cadrul sitului de la Verbicioara, lama de pumnal putând proveni dintr-unul din nivelurile Sălcuța documentate aici.

Recent însă, piesa a fost supusă unei analize elementale prin metoda fluorescenței de raze X în cadrul proiectului *Romarchaeomet*⁷, la Institutul Național

³ D. Berciu, S. Morintz, I. Maximilian, *Materiale* 3, 1957, p. 179 și urm, fig. 1.

⁴ Berciu *et alii*, *op. cit.* (v. supra nota 1), p. 105.

⁵ I. Vajsov, *PZ* 68, 1993, 1, p. 128.

⁶ D. Berciu, *Materiale* 1, 1953, p. 629, pl. 41/14.

⁷ Proiect finanțat de către CNCSIS prin Programul Parteneriate în Domeniile Prioritare (nr. 91-029/2 din 14.09.2007).

de Cercetare-Dezvoltare pentru Fizică și Inginerie Nucleară „Horia Hulubei”, București-Măgurele. Măsurătorile au fost efectuate de dr. Bogdan Constantinescu, dr. Florin Constantin și Cătălina Păuna, rezultatele indicând un procent cuprins între 8.9-9.9% Sn în compoziția metalului din care a fost turnată piesa, ceea ce practic exclude apartenența ei la epoca eneolitică⁸. Un asemenea procent de cositor este caracteristic pieselor databile în etapele evolute ale epocii bronzului (bronz mijlociu/târziu). Astfel, este foarte probabil ca lama de pumnal în discuție să fi fost găsită în stratul Verbicioara din așezarea eponimă. O datare ceva mai strânsă poate fi propusă plecând de la analogiile piesei și de la analiza contextelor în care au fost găsite pumnalele din epoca bronzului, indiferent de tipul căruia aparțin.

Singura piesă din epocă ce prezintă anumite similitudini tipologice este o lamă de pumnal găsită în așezarea de la Mogoșești (jud. Giurgiu)⁹. Cele două piese se aseamănă prin dimensiuni, secțiune și prezența unei găuri pentru nit; în schimb, cea de la Mogoșești are o formă ușor neregulată, din care partea activă a lamei reprezintă cca jumătate din lungimea totală a piesei. De asemenea, contextul este mult mai clar, pumnalul de la Mogoșești provenind dintr-o construcție cu material arheologic databil în bronzul mijlociu (Tei II-III).

Din eneolitic, când apar primele pumnale de metal, și până în hallstattul timpuriu, se poate observa o anumită diferențiere în cadrul acestui tip de armă, atât din punct de vedere tipologic, cât și în ceea ce privește contextele în care au fost găsite. Dintre cele circa 20 de pumnale din România databile în perioada eneolitică¹⁰, unul singur provine dintr-un depozit, restul fiind găsite în așezări (sau putând fi puse în relație cu anumite așezări). Situația se schimbă ușor în bronzul timpuriu, 70% dintre pumnale provenind din așezări, 15% din morminte, același procent fiind valabil și pentru descoperirile izolate (*Einzelfunde*). Pentru bronzul mijlociu, aproape 50% dintre lamele de pumnal au fost găsite în așezări, peste 30% în depozite și descoperiri izolate, în timp ce aproape 20% pot fi puse în legătură cu descoperirile funerare. În fine, în ceea ce privește bronzul târziu și hallstattul timpuriu, din cele cca 190 de piese care îmi sunt cunoscute din România, doar 10% provin din așezări și morminte, celelalte apărând în depozite și descoperiri izolate. Dacă avem în vedere tendința sugerată de aceste date, probabilitatea ca piesa noastră, care a fost găsită într-o așezare, să se dateze în bronzul mijlociu este mai mare, ceea ce de altfel corespunde și cu analogia tipologică menționată.

⁸ Analiza a fost efectuată cu spectrometrul staționar Spectro Midex pe o zonă de cca 1 cm² curățată de patină; valorile indicate sunt: 87.9% Cu, 8.9% Sn, 1.6% As, 0.3% Pb, 0.3% Ni, 0.4% Sb, 0.02% Fe. Analiza a fost repetată cu spectrometrul portabil X-MET 3000TX. Pe zona curățată valorile sunt: 89% Cu, 9.9% Sn, 0.2% As, 0.2% Pb, 0.3% Fe, 0.3% Ni, urme Sb; pe patină valorile indicate sunt: 63% Cu, 31.6% Sn, 0.9% As, 0.8% Pb, 0.5% Fe, 0.4% Ni, 1.6% Sb.

⁹ C. Schuster, T. Popa, *Mogoșești. Studiu monografic*, Giurgiu, 2000, p. 76, fig. 22/4.

¹⁰ Cifrele prezentate mai jos au o valoare orientativă; am avut în vedere cca 290 de piese din România, majoritatea publicate, ce pot fi considerate lame de pumnal. De asemenea, încadrarea peselor pe epoci presupune o anumită marjă de eroare, exemplarele descoperite întâmplător fiind date aproape exclusiv pe criteriile tipologice.

Observația este valabilă doar în măsura în care avem de-a face într-adevăr cu o lamă de pumnal. În general, suntem tentați să atribuim acestei categorii de arme orice lamă cu două tăișuri ce nu depășește lungimea de 40 cm¹¹. Dacă ținem însă cont că bronzul mijlociu și târziu se caracterizează prin pumnale mult mai evolute din punct de vedere tipologic, este posibil ca lama în discuție să nu fi avut semnificația pe care i-o atribuim noi astăzi. De asemenea, mai atrag atenția asupra faptului că nu întotdeauna criteriul tipologic este suficient pentru încadrarea cronologică corectă a unei piese de metal.

A DAGGER FROM VERBICIOARA (DOLJ COUNTY)

ABSTRACT

This paper presents a bronze **dagger**, previously unpublished. It was found at Verbicioara (Dolj County), during the 1949 excavation season. The blade is simple, with biconvex section, and has a rivet hole. Compositional analysis revealed a tin concentration of ca. 9%, which indicates that the dagger dates from the later stages of *Verbicioara Culture*.

LIST OF ILLUSTRATION

Fig. 1. Bronze dagger from Verbicioara (Dolj).

¹¹ G. Gallay, *Die kupfer- und altbronzezeitlichen Dolche und Stabdolche in Frankreich*, PBF VI/5, München, 1981, p. 4.

Abrevieri

AIIC	Anuarul Institutului de Istorie, Cluj
AJA	American Journal of Archaeology, Boston
ArchKorr	Archäologisches Korrespondenzblatt, Mainz
ArhMold	Arheologia Moldovei, Iași
BayerVbl	Bayerische Vorgeschichtsblätter, München
BMJV	Buletinul Muzeului Județean Vlașca, Giurgiu
CAH	Communicationes Archaeologicae Hungariae, Budapesta
CCA	Cronica Cercetărilor Arheologice din România, București
CAB	Cercetări Arheologice în București
CCDJ	Cultură și Civilizație la Dunărea de Jos, Călărași
CRAI	Comptes-Rendus de l'Académie des Inscriptions et Belles-Lettres, Paris
EAIVR	<i>Enciclopedia Arheologiei și Istoriei Vechi a României</i> , sub red. C. Preda, București, 1994
Materiale	Materiale și Cercetări Arheologice, București
MemAnt	Memoria Antiquitatis, Piatra Neamț
OxfJA	Oxford Journal of Archaeology
PAS	Prähistorische Archäologie Südosteuropas, Berlin
PBF	Prähistorische Bronzefunde, München
PMMB	Publicațiile Muzeului Municipal București, București
PZ	Prähistorische Zeitschrift, Berlin
RA	Revue Archéologique, Paris
SCIV(A)	Studii și Cercetări de Istorie Veche și Arheologie, București
SP	Studii de Preistorie, București
TD	Thraco-Dacica, București
UPA	Universitätsforschungen zur Prähistorischen Archäologie, Berlin
VAHD	Vjesnik za Arheologiju i Historiju Dalmatinsku, Split
ZborRadBeograd	Zbornik Radova Vizantinoški Institut, Belgrad

