

CERCEI DECORAȚI CU PANDANTIVE DIN GRANULE (SECOLELE XIII–XVI)

SILVIU OȚA*

Rezumat: De la sfârșitul veacului al XVIII-lea, pe teritoriul actual al României au început să fie descoperiți cercei diverși, având ca decor unul sau mai multe pandantive confecționate din granule. Până în prezent, acest tip de decor a apărut pe un număr de 38 de exemplare provenind din 14 situri datate între secolele XIII–XVI (București – Bârzești, *Drobeta*–Turnu Severin – Termele Romane, Enisala – La Biserică, Gruia – Lacul lui Dan, Măicănești – Străulești, Nufăru – Trecere bac, Olteni, Orașul de Floci– Grindul nr. 1, Biserica nr. 2, Retevoiești – Siliște, *Sucidava*–Celei, Târgu Trotuș – Țarna Nouă, Țifești, Vadu Anei, Vaslui – Curțile Domnești). Lor li se adaugă cinci piese din trei colecții (colecția Pongráz, colecția Istrati-Capșa, colecția Muzeului din Târgoviște).

Pe ansamblu, putem spune că au fost utilizați în special în mediul urban sau din preajma fortificațiilor. De asemenea, atunci când au fost descoperiți în mediul rural, fie au făcut parte din tezaure (Olteni, Țifești), fie au aparținut, foarte probabil, unor persoane de rang înalt (Retevoiești).

Cuvinte cheie: cercel, tezaur, necropolă, pandantiv, granulație, filigran.

Începând de la finalul secolului al XVIII-lea, pe teritoriul actual al României sunt semnalati cercei diverși, având ca decor pandantive confecționate din granule. Acestea, uneori au mai fost decorate și cu sârmă filigranată ori cu sârmă simplă, îndoită în formă de spirală.

Varietatea cerceilor este destul de importantă, de aceea se impune un studiu privind aria de circulație a acestui motiv decorativ precum și analiza variantelor sale.

Până în prezent, acest decor a apărut pe 38 de exemplare descoperite în 14 situri (fig. 1). Lor li se adaugă cinci piese din trei colecții. Cerceii provin din achiziții (Colecția Pongráz¹, Colecția Istrati-Capșa², colecția Muzeului din Târgoviște³) și din descoperiri arheologice, precum necropole (București – Bârzești⁴, *Drobeta*-Turnu Severin – Termele Romane⁵, Gruia – Lacul lui Dan⁶, Măicănești – Străulești⁷, Nufăru – Trecere bac⁸, Orașul de Floci – Grindul nr. 1,

* Muzeul Național de Istorie a României, București; e-mail: silviuota@yahoo.com .

¹ Pîrvulescu 1979, 227, fig. III/1–4; Oța 2009, 188, 189, 206, Pl. 2/14–15, 207, Pl. 3/8–9.

² Bălăceanu 1982, 202, 203, fig. 6; Dumitriu 2001, 123, Taf. 86/15.

³ Georgescu 1973, 182, 189, Pl. 1/8; Anton-Manea 2000, 102.

⁴ Panait, Ștefănescu 1992, 156, Pl. 2.

⁵ Dumitriu 2001, 122, Taf. 37/4, 17, 18; Țeicu 2003, 62, 63, 71/M. 6, 60; Oța 2006, 271, Pl. 3/14.

⁶ Dumitriu 2001, 125–126, Taf. 37/26, 34; Oța 2006, 271, Pl. 3/15.

⁷ Dumitriu 2001, 129, Taf. 93/10.

⁸ Pentru necropola de la Nufăru, punctul *Trecere bac*, vezi Damian *et alii* 2011, 84–85 și nota 3.

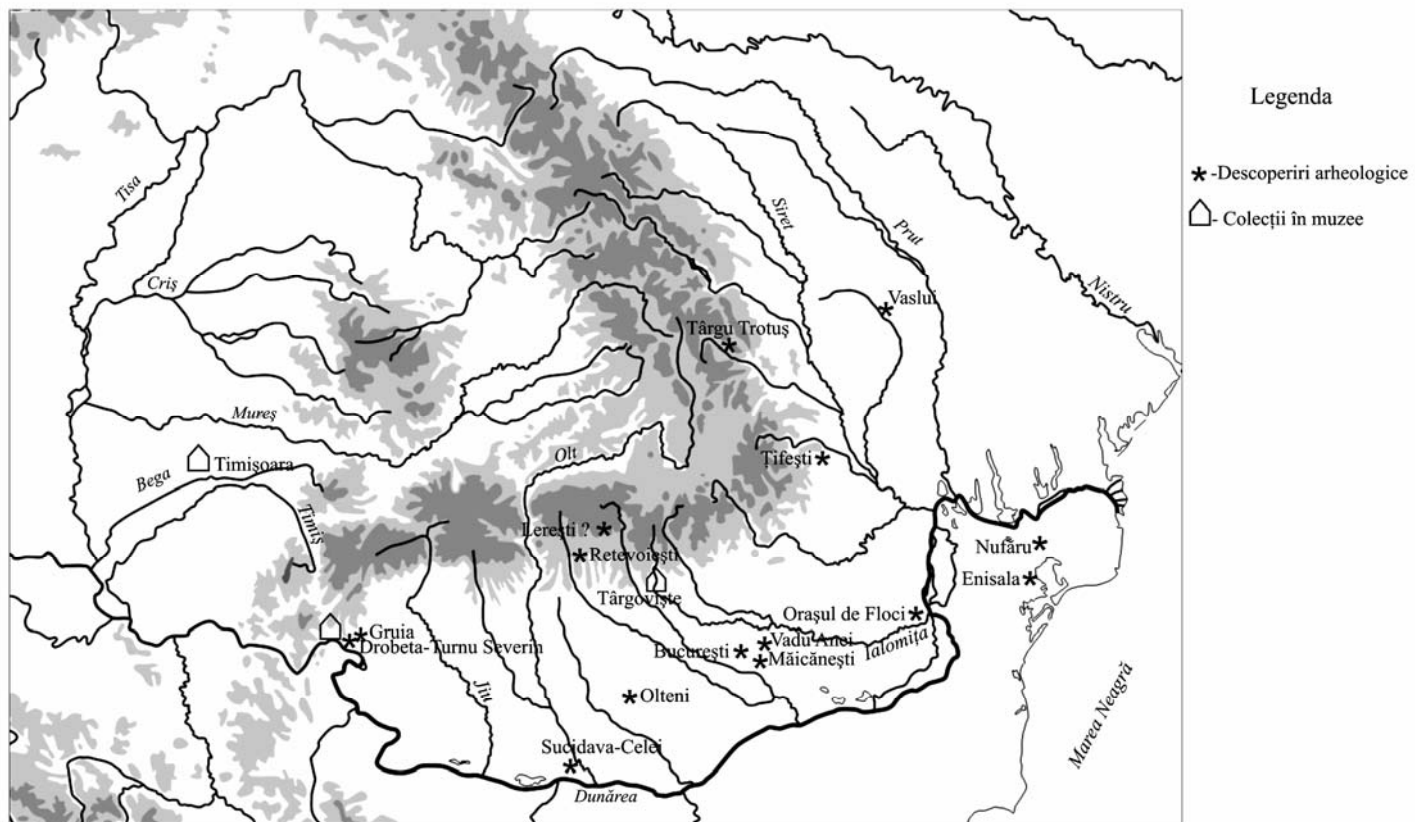


Fig. 1. Răspândirea cerceilor decorați cu unul sau două pandantive din granule.

Biserica nr. 2⁹, Retevoiești – Siliște¹⁰, *Sucidava–Celei*¹¹, Târgu Trotuș – Țarna Nouă¹², Vadu Anei¹³, Enisala – La Biserică¹⁴), tezaure (Olteni¹⁵, Țifești¹⁶) și așezări (Vaslui – Curțile Domnești)¹⁷.

Ca arie de răspândire, acești cersei au fost descoperiți în Banat (Colecția Pongráz), Dobrogea (Enisala – La Biserică, Nufăru – Trecere bac), Moldova (Târgu Trotuș – Țarna Nouă, Țifești, Vaslui – Curțile Domnești) și Muntenia (București – Bârzești, Măicănești – Străulești, Olteni, Orașul de Floci – Grindul nr. 1, Biserica nr. 2, Retevoiești – Siliște, Vadu Anei), Oltenia (*Drobeta*–Turnu Severin – Termele Romane, Gruia – Lacul lui Dan, *Sucidava–Celei*).

În stadiul actual al cercetărilor, un studiu consacrat pandantivelor din granule nu există. Având în vedere situația, se impune o analiză a acestui tip de ornament pentru a vedea originile sale, transformările pe care le-a suferit de-a lungul timpului și aria sa de difuzare. De asemenea este important să observăm pe ce tipuri de cersei apare și cu ce alte elemente decorative se asociază.

REPERTORIUL DESCOPERIRILOR

I. Colecții

I.1. *Drobeta*-Turnu-Severin (mun., jud. Mehedinți)

Colecția: Istrati-Capșa.

1) *Cercel* din argint (fig. 3/9)¹⁸. Veriga din sârmă simplă este decorată cu trei pandantive. Pandativul central este lucrat din granule. Acesta are două muluri distanțate pe care au fost lipite alte granule, atât pe verticală cât și pe orizontală. În zona centrală sunt două tuburi din sârmă, paralele. Între ele au fost lipite alte mici tubulețe de sârmă, distanțate. Privit din lateral, are formă hexagonală. Pandantivele laterale, de formă elipsoidală, au fost distanțate de cel central și fixate cu ajutorul unor sârme de argint înfășurate în jurul verigii. Au fost decorate fiecare cu câte patru rânduri de granule distanțate, fiecare dintre ele având un cerculeț de sârmă. D = 33 mm, greutate = 12,213 g.

Bibliografie: Bălăceanu 1982, 202, 203, fig. 6; Dumitriu 2001, 123, Taf. 86/15; Oța 2006a, 271, Pl. 3/10.

I.2. Timișoara (mun., jud. Timiș)

Colecția: Pongráz.

În colecția Muzeului Banatului se află 1–2) o pereche de *cersei* care conține decorul analizat în acest studiu, ca element secundar de ornamentare (fig. 3/1–2) și o altă pereche de *cersei*, asemănătoare cu precedenta (fig. 3/3–4)¹⁹.

⁹ Chițescu *et alii* 1979, 233, fig. 18/8; Anton-Manea 2000, 102, 114, 127, fig. 44.

¹⁰ Popescu, Rosetti 1959, 713, fig. 14/8.

¹¹ Toropu, Tătulea 1987, 201, fig. 62; Butnariu 2007, 122.

¹² Artimon 2000, 67–68; Artimon 2003, 182, 366, fig. 68/2, 4, 9, 11, 13; Butnariu 2007, 122.

¹³ Dumitriu 2006, 341, 342, 346, 350, 355, Pl. 1/3, 5, 362, Pl. 8/M. 59.

¹⁴ Dumitriu 2001, 107, Taf. 16/4.

¹⁵ Rosetti 1972, 4, 9, 12, fig. 24, jos; Dumitriu 2001, 130, Taf. 42/5.

¹⁶ Moisil 1916, 5, 13 și tab. 1 (la marginile planșei); Butnariu 2007, 122.

¹⁷ Butnariu 2007, 121–122.

¹⁸ În textul articolului semnat de Maria Bălăceanu, la p. 202, poziția 6 (descrierea cercelului) și trimitere la fig. 6, apare descrierea piesei de la p. 203, fig. 5. La poziția 7 este de fapt descrierea corectă a piesei de la p. 203, fig. 6, dar cu trimitere la fig. 5.

¹⁹ Pentru a nu repeta descrierea pieselor, vezi Oța 2009, 188–189.

Bibliografie: Pîrvulescu 1979, 227, fig. III/1–4; Oța 2009, 188–189, 206, Pl. 2/14–15, 207, Pl. 3/8–9.

I.3. Târgoviște (mun., jud. Dâmbovița)

Colecția Muzeului județean Dâmbovița²⁰.

1) *Cercel* (fig. 4/17) cu veriga din sârmă simplă, de argint, îndoită la un capăt în formă de buclă. Pandantivul a fost confecționat din două muluri de granule, distanțate, lângă care, în laterale au fost lipite altele. Pentru o fixare mai bună, montura are, de o parte și de alta, înfășurată sârmă în jurul verigii. D = 15 mm; greutate = 2,25 g.

Bibliografie: Georgescu 1973, 182, 189, Pl. 1/8; Anton-Manea 2000, 102.

II. Necropole

II.1. București – Bârzești (mun. București)

Punct: terenul de lângă Institutul Național de Meteorologie.

Observații: necropola aparține satului medieval Bârzești, atestat documentar în secolele XV–XVI. Au fost cercetate 168 de morminte nederanjate și alte 30–40 deranjate. Pentru o pereche de cercei nu a fost precizat mormântul din care provine (fig. 4/5–6).

Mormântul 34. Plan; inhumăție. **Inventar:** 1–4) patru *cercei*, probabil din argint (fig. 4/7–10). Două exemplare au veriga ruptă. Verigile au fost confecționate din sârmă circulară în secțiune, cu un capăt aplatizat și îndoit în formă de buclă. Pandantivul este realizat din muluri de granule, paralele, iar de o parte și de alta a lor, distanțate, sunt lipite altele. În partea centrală este înfășurată o sârmă spiralată. Lângă pandantiv, în partea opusă capetelor verigii, este o mulură de granule. Decorurile au fost fixate și cu sârmă filigranată înfășurată în jurul verigii.

Bibliografie: Panait, Ștefănescu 1992, 153, fig. 4 (jos), 154, 156, Pl. 2 (M. 34); Panait, Ștefănescu 1993, 533, 534, fig. 4/4, 5.

II.2. Drobeta–Turnu-Severin (mun., jud. Mehedinți)

Punct: Termele Romane.

Mormântul 6. Plan; inhumăție. **Inventar:** 1) *cercel* din bronz (fig. 3/6). Veriga este din sârmă simplă, decorată cu două muluri de granule care flanchează un pandantiv central din granule. Acesta este decorat pe centru cu un tub de sârmă spiralată. Între cele trei monturi este sârmă filigranată înfășurată în jurul verigii. D = 20 mm.

Mormântul 60. Plan; inhumăție. **Inventar:** o pereche de *cercei* din bronz. 1) Veriga este din sârmă simplă, dar se mai păstrează doar două mici porțiuni, aproximativ jumătate fiind pierdută (fig. 3/7). De o parte și de alta a pandantivului central, sunt două muluri de granule. Acestea sunt distanțate prin înfășurarea în jurul verigii a două bucăți de sârmă filigranată. Pandantivul central a fost decorat pe mijloc cu un tub de sârmă spiralată. 2) Veriga este ruptă, dar foarte probabil era similară cu cea a piesei precedente (fig. 3/8). Pandantivul central și mulurile laterale sunt identice cu ale cercelului nr. 1. Din mormânt mai provin două verigi de păr cu un capăt aplatizat și îndoit în forma literei S și două inele decorate cu o floare de crin stilizată, respectiv cu un alt motiv floral. Foarte probabil, din mormânt mai provine și o monedă maghiară.

Bibliografie: Bărcăcilă 1959, 780, fig. 3/1–3, 7, 781; Dumitriu 2001, 122, Taf. 37/4, 17–18; Teicu 2003, 62, 63, 71/M. 6, 60; Oța 2006a, 271, Pl. 3/14.

II.3. Enisala (com. Sarichioi, jud. Tulcea)

Punct: La Biserică

Mormântul IX. inhumăție; singular; sicriu; copil; sex: feminin. **Inventar:** 1) *cercel* din bronz (fig. 4/13); 2) spirale de fier împodobite cu mărgelile din sticlă; 3) 315 mărgelile și șapte fragmente de cochilii; 4) patru nasturi sferici, din bronz; 5) oglindă; 6) cercel din argint aurit.

²⁰ Se pare că piesa provine din localitatea Lerești, jud. Dâmbovița, vezi Anton-Manea 2000, 102.

Bibliografie: Mănuclu-Adameșteanu 1984, 356, Pl. 4/3, 1993, 461, fig. 3/M.IX/1, 462, 465, fig. 6/M. IX/1; Dumitriu 2001, 107, Taf. 16/4.

II.4. Gruia (com. Gruia, jud. Mehedinți)

Punct: km. fluvial 851,5, Lacul lui Dan

Observații: A fost cercetată o parte din necropola medievală. Mormintele descoperite au fost datate în cursul secolului al XIV-lea și până în deceniul al patrulea al veacului următor. Mormântul din care au fost recuperate cersei nu este precizat. Se menționează doar că mormintele de înhumare au fost orientate de regulă pe direcția V–E. Gropile, de formă dreptunghiulară, rotunjite la colțuri, aveau adâncimile cuprinse între 0,50–0,65 m.

Inventar: 1–2) Pereche de *cersei* din argint (fig. 4/18–19). Tija este din sârmă de argint, circulară în secțiune, îndoită în formă de semn de întrebare. Montura, executată în tehnica granulației, din două muluri de granule distanțate, iar atât spre interiorul pandantivului cât și spre exterior au fost lipite granule distanțate. Privită din partea inferioară, montura este rombică în secțiune. La capătul inferior al tije este fixată o granulă. În partea superioară a monturii, pe tijă, a fost înfășurată sârmă de argint filigranată.

Bibliografie: Stuparu 1985, 136, 2. Foto 2, dreapta sus, 138, 142; Dumitriu 2001, 126–127, Taf. 37/26, 34; Oța 2006a, 271, Pl. 3/15.

II.5. Măicănești (sat, mun. București)

Punct: Străulești.

Mormântul 83. Inventar: 1) *cercel* din argint aurit, cu veriga simplă, îndoită la un capăt în formă de buclă (fig. 4/12). Montura centrală este confecționată din muluri de granule distanțate de două tuburi de sârmă spiralată. De o parte și de alta a mulurilor, au fost lipite alte granule distanțate. În lateralul pandantivului central, la mică distanță este o altă mulură de granule. Lângă ea a fost înfășurată sârmă de argint filigranată.

Bibliografie: Panait 1964, 227, fig.5 (sus, centru); Constantiniu, Panait, Cristache-Panait 1965, 212–213, fig. 113/1; Dumitriu 2001, 129, Taf. 93/10.

II.6. Nufăru (com. Nufăru, jud. Tulcea)

Punct: Trecere bac.

Observații: Într-un mormânt dintr-o necropolă aflată în curs de cercetare la Nufăru, a fost găsit ca **inventar** funerar, în campania din anul 2005, 1) un *cercel* cu granule, din argint²¹.

Necropola, totalizând peste 300 de morminte, conține mai multe niveluri și a fost datată, prin relații stratigrafice și pe baza inventarelor funerare, în intervalul cuprins între mijlocul secolului al XI-lea și începutul, eventual chiar mijlocul, secolului al XIII-lea. Mormântul în cauză face parte din nivelul cel mai recent de înhumări.

Bibliografie: Damian *et alii* 2007–2008, 305–392; Damian *et alii* 2009, 156; Damian *et alii* 2011, 84–85 și nota 3 (pentru necropolă).

II.7. Orașul de Floci (com. Giurgeni, jud. Ialomița)

Punct: Grindul nr. 1, biserica nr. 2.

Observații: Mormântul provine dintr-un cavou. Plan; înhumare. **Inventar:** 1) *cercel* din argint aurit (fig. 4/16). Veriga, din sârmă simplă, are la unul din capete o buclă rezultată din întorcerea capătului. Partea opusă este aplatizată și are o perforație circulară. Montura a fost fixată pe verigă cu sârmă de argint filigranată. Între mulurile de granule au fost înfășurate două tuburi de sârmă simplă. D = 20 mm. MNIR inv. nr. 138012.

Bibliografie: Chițescu *et alii* 1979, 228, 233, fig. 18/8 (nu 18/5, cum apare în publicație); Anton-Manea 2000, 102, 114, 127.

²¹ Piesă inedită. Mulțumim doamnei Oana Damian pentru informație.

II.8. Retevoiești (com. Pietroșani, jud. Argeș)**Punct:** Siliște (1 km nord de Retevoiești).**Observații:** mormântul se afla în pronaosul bisericii.

Mormântul 12. Plan; inhumăție²²; individual; V-E; decubit dorsal; D²³; picioarele întinse și paralele. **Inventar:** 1) *Cercel* din aur (fig. 4/11). Veriga este din sârmă circulară în secțiune, cu un capăt aplatizat și îndoit în formă de buclă. În lateralul monturii principale, se află o mulură de granule. Pandantivul mai mare este parțial spart. În laterale sunt muluri de granule, iar în centru sunt altele două, din sârmă spiralată; pentru o mai bună fixare pe verigă, în jurul acesteia, în lateralele decorurilor a fost înfășurată sârmă filigranată. 2) *Ac* din argint aurit. 3) *Nasture*.

Bibliografie: Popescu, Rosetti 1959, 712, 713, fig. 14/8; Dumitriu 2001, 134, Taf. 48/12.**II.9.** *Sucidava*–Celei (oraș Corabia, jud. Olt)**Punct:** Celei.

Observații: din necropola din veacul al XV-lea provin mai multe podoabe și accesorii vestimentare. Printre acestea este și 1) un *cercel* din argint (fig. 3/5), decorat cu un pandantiv lucrat în tehnica granulației. Veriga este din sârmă simplă. Pandantivul central a fost confecționat din granule. Din profil, montura are patru laturi. Fiecare este formată din patru granule, două mici în centru și câte una puțin mai mare la fiecare capăt. Pandantivul este fixat de verigă cu sârmă înfășurată în jurul ei. La extremități au fost lipite două muluri de granule.

Bibliografie: Toropu, Tătulea 1987, 201, fig. 62/1, stânga.**II.10.** Târgu Trotuș (com. Târgu Trotuș, jud. Bacău)**Punct:** Țarna Nouă.

Observații: Necropolă cu biserică din secolele XIV–XVII, cu mai multe faze de construcție. Are două niveluri de arsură. Primul incendiu este în jurul mijlocului secolului al XV-lea. Mormintele 48 și 58 au perforat acest nivel. Al doilea nivel de incendiu a fost datat la sfârșitul aceluiași secol.

Mormântul 14. Avea în inventar 1) un *cercel* de argint cu „perle” (?).

Mormântul 37. Descoperit la nord de absida bisericii. **Inventar:** 1–2) *Cercei* din argint lucrați în tehnica granulației și filigranului (fig. 3/10–12). Veriga, circulară în secțiune, are un capăt aplatizat și îndoit în formă de buclă, iar capătul opus în formă de vârf de săgeată, rombic, perforat în centru. Această terminație a fost parțial ruptă. Pandantivul are aspect hexagonal, privit din lateral; de o parte și de alta a sa sunt două muluri de granule în jurul verigii; pentru o mai bună fixare s-a utilizat sârmă filigranată înfășurată în jurul verigii. 3) Șirag de *mărgele*. 4–10) Șapte *nasturi*.

Mormântul 48. Descoperit în biserică. **Inventar:** 1) *Fire de țesături* aurite. 2–3) O pereche de *cercei* din argint (fig. 4/1–3). Veriga este din sârmă circulară în secțiune, cu un capăt aplatizat și îndoit sub formă de buclă. Pandantivul este din trei muluri de granule de argint, paralele, distanțate între ele. Spațiul liber a fost decorat, atât spre exterior cât și la interior cu granule. În lateral, în partea opusă buclei, este o mulură de granule. Decorurile au fost fixate și cu sârmă filigranată înfășurată în jurul verigii. Privite din lateral, pandantivele sunt de formă rombică.

Mormântul 58. Descoperit în biserică. **Inventar:** 1) *Inel*. 2) O jumătate de *gros*, păstrat fragmentar, emis în timpul domniei lui Alexandru cel Bun (1399–1432). 3) Fragmente de *cercel* cu pandantiv din granule.

Bibliografie: Artimon 2000, 67, 68, 84, fig. 11/2, 4, 9, 11, 13; Artimon 2003, 176, 181, 182, 186, 366, fig. 68/2, 4, 9, 11, 13.

²² Conform autorilor săpăturii, este posibil ca mormântul să fie al jupâniței Chirana, soția marelui stolnic Vâlcu.

²³ Litera „D” semnifică poziția de functului întins pe spate cu îndoite din cot și cu palmele aduse pe torace. În acest sens, vezi Oța 1998, 115–116, Oța 2005, 177–182 sau Oța 2008, 44–57.

II.11. Vadul Anei (com. Brănești, jud. Ilfov)

Punct: malul stâng al Pârâului Pasărea, între pădurea Brănești și cătunul Vadu Anei.

Mormântul 59. Mormânt plan; SV–NE; singular; infans II; –0,50 m; DE²⁴; picioarele întinse.

Inventar: 1–3) *Monede* emise în timpul domniei sultanului Süleyman (1520–1566). 4–5) *Monede* emise în timpul sultanului Selim II (1566–1574). 6–7) O pereche de *cersei* de argint decorați în tehnica granulației și filigranului (fig. 4/14–15). Veriga este din sârmă circulară în secțiune, îndoită la un capăt în formă de buclă. Pandativul este format din trei roțițe de granule de argint, cea din centru fiind mai mare. Acesta este fixat pe verigă cu sârmă filigranată. În lateral este o mulură de granule de argint. A doua piesă este în stare fragmentară. D verigă = 11 mm, D montură = 6 mm, greutate = 1,00 g, respectiv 0,65 g; 8–21) *Nasturi* din argint aurit.

Mormântul 349. Mormânt plan; V-E; singular; adult; –0,51 m; CE²⁵; picioarele întinse;

Inventar: 1) *Cercel* din argint, parțial distrus (fig. 5/4). Veriga, deformată, din sârmă circulară în secțiune, are un capăt aplatizat și îndoit în formă de buclă. Sub montură, veriga este dreptunghiulară în secțiune. Din montură se mai păstrează o mulură din granule dispuse în formă de piramidă. Pe verigă se mai păstrează sârmă filigranată de argint.

Bibliografie: Dumitriu 2006, 341, 342, 346, 350, 355, Pl. 1/3, 5, 362, Pl. 8/M. 59; Oța 2006b, 311, 312; Păunescu, Teodor 2006, 296; Stancu 2006, 335, 339, Pl. 1/12 c, d, e, 13 b, c.

III. Așezări

III.1. Vaslui (mun., jud. Vaslui)

Punct: Curțile Domnești.

Observații: în cadrul cercetărilor, a fost descoperit 1) Un *cercel* decorat cu pandativ de granule, din argint (fig. 4/4). Veriga cercelului (D = 22 mm), cu grosimi variabile (D = 3–5 mm), are la unul dintre capete o buclă. Cel opus a fost parțial rupt și se termina probabil tot cu o buclă. Decorul constă într-un pandativ compus din două muluri de granule de mărimi diverse (D = 12 mm). De o parte și de alta a mulurilor, sunt lipite granule distanțate. Privit din lateral, pandativul are forma unui hexagon. În partea opusă buclelor de la capetele verigii, este o altă mulură de granule (D = 7 mm). Toate ornamentele au fost fixate cu ajutorul unor sârme filigranate, înfășurate în jurul verigii.

Bibliografie: Butnariu 2007, 121–122.

IV. Tezaure

IV.1. Olteni (com. Olteni, jud. Teleorman)

Din tezaurul descoperit în localitatea Olteni, provin trei fragmente de la 1) un *cercel*, sau posibil o pereche de *cersei* decorați cu pandantive de granule.

1. Verigă simplă de argint (fig. 5/1), deformată (L = 53,2 mm, D = 2 mm). Pe suprafața sa se observă zgârieturi longitudinale, ceea ce indică procesul de trefilare pentru obținerea verigii. Spre unul dintre capete sunt înfășurate două spire de sârmă de argint filigranată. Urmează o mulură de sârmă de argint, spiralată, cu D = 3,9 mm. Pe această spiră au fost lipite granule de argint care formează o montură, din care se mai păstrează doar cinci, lipite alăturat. Peste câte două granule este o a treia; în lateralul lor este o alta și formează o piramidă cu trei laturi. O altă mulură din sârmă spiralată este executată identic cu prima. Pe ea se mai păstrează patru granule suprapuse la rândul lor de altele, iar în lateralul lor, pe interiorul pandativului, se mai păstrează altele două. În lateralul monturii, pe exterior se mai păstrează câteva spire de sârmă filigranată, înfășurate în jurul fragmentului de verigă. Montura are o lungime de 8,1 mm. Lățimea sârmei filigranate, spre capăt = 5 mm; D peste sârma spiralată = 3,1 mm; D peste granule = 6 mm (păstrat cu tot cu veriga); greutate = 3,27 g.

²⁴ Poziție „DE” semnifică un braț cu palma adusă pe torace și celălalt îndoit și el din cot, cu palma adusă pe claviculă.

²⁵ Poziție „CE” semnifică un braț cu palma adusă pe abdomen și celălalt îndoit din cot, cu palma adusă pe claviculă.

2. Montură elipsoidală, din argint aurit, executată din două jumătăți (fig. 5/2). Pe una dintre jumătăți, spre bază, are o perforație circulară. Prin pandantiv trece veriga din care s-a păstrat doar un fragment ($D = 2,1$ mm). La capete, în jurul verigii a fost înfășurată o spiră de sârmă filigranată. Peste ea au fost lipite granule de argint de mici dimensiuni. La unul dintre capete pandantivul are 11 granule, iar la cel opus are zece (una sau două sunt rupte). Suprafața elipsei este nedecorată între mulurile de granule. Pe centru sunt două sârme filigranate, paralele și probabil alăturate, peste care au fost lipite granule. Granulele sunt similare ca dimensiune cu cele de la capetele pandantivului. $L = 24,3$ mm, $D = 17,2$ mm, L pandantiv = 23 mm.

3. Fragment de cercei din argint cu două pandantive (fig. 5/3). Primul este introdus pe verigă ($D = 2,1$ mm). La un capăt veriga are înfășurată o sârmă filigranată, pe o lungime de opt milimetri. Al doilea pandantiv este montat pe verigă, fiind confecționat din două spire de sârmă simplă în formă de arc, paralele și distanțate. Pe fiecare dintre spire este lipit un brâu de granule, iar în lateralul lor, altele. Mulura dinspre pandantivul probabil central este mai mare ($D = 10,8$ mm), iar cea exterioară mai mică (9,8 mm). În total, sunt cinci grupuri de granule. L primului pandantiv = 6,7 mm, L totală = 36,4 mm. Greutate = 6,05 g.

Bibliografie: Rosetti 1972, 4, 9, 12, fig. 24, jos; Dumitriu 2001, 130, Taf. 42/5–6.

IV.2. Țifești (com. Țifești, jud. Vrancea)

Din tezaurul de la Țifești (fostul județ Putna), descoperit în cursul anului 1912, au făcut parte monede emise în timpul domniei lui Mahomed al II-lea (1451–1481), Baiazid al II-lea (1481–1512), Matei Corvin (1458–1490) și Vladislav al II-lea (1490–1516), precum și mai multe piese de podoabă, conștând în cercei de argint (patru exemplare, formând două perechi) și nasturi, în număr de zece (doi mari și opt mici).

1–2) Pereche de cercei cu pandantiv din granule (fig. 3/13–14). Veriga (D sârmei = 2,5 mm, iar cel al pieselor = 33 mm) este din bară simplă, îndoită la unul din capete în formă de buclă, iar cel opus este aplatizat în formă de romb, perforat și cu un „nit”. Ornamentul central este un pandantiv format din două muluri de granule, distanțate, fixate la rândul lor pe câte o sârmă spiralată. De o parte și de alta a lor au fost lipite alte granule, însă distanțate. Pe centru este un decor din sârmă spiralată strâns. De o parte și de alta a pandantivului, în jurul verigii a fost înfășurată sârmă filigranată. Urmează, de o parte și de alta, două plăcuțe curbe, decorate fiecare cu trei tuburi de sârmă spiralată pe care sunt lipite granule (4+2, dar nu s-au păstrat integral). Și acestea au fost fixate la capătul opus tot cu sârmă filigranată înfășurată în jurul verigii. Unul dintre cercei mai are la capătul unei plăcuțe două granule, în exteriorul sârmei filigranate, pe verigă. Greutatea pieselor este de 12,50 g, respectiv 12,70 g.

Bibliografie: Moisil 1916, 5, 13 și tab. 1 (la margini); Artimon 2000, 67.

Tipul descoperirilor. În acest stadiu al cercetărilor am înregistrat piese provenite din descoperiri de tip neprecizat, intrate în colecții (*Drobeta*–Turnu Severin, colecția Istrati-Capșa și Timișoara – colecția Pongráz), piese provenite din necropole (11 cazuri), din așezări (un caz) și din tezaure (două cazuri).

Conform repartiției teritoriale, se poate observa că majoritatea exemplarelor se concentrează în Oltenia, Muntenia și Moldova. Relativ rari sunt în sudul Dunării (Enisala – La Biserică, Nufăru – Trecere bac) și în Banat (aceștia provin foarte probabil din zona Orșova). Cele mai multe exemplare au fost găsite în teritoriul unor centre urbane și fortificații din Evul Mediu (București –Bârzești, *Drobeta*–Turnu Severin – Termele romane, Enisala – La Biserică, Nufăru – Trecere bac, Orașul de Floci – Grindul nr. 1, Biserica nr. 2, Orșova, Târgu Trotuș – Țarna Nouă, posibil Vaslui – Curțile Domnești).

În cazul în care au provenit din mediul rural, piesele au aparținut unor persoane de rang înalt (Retevoiești – Siliște) sau au fost descoperite în tezaure (Olteni, Țifești), mai rar în necropole comune.

Materiale de execuție. Cei mai mulți cercei sunt din argint. Singurele exemplare din bronz provin din necropolele de la *Drobeta*–Turnu Severin –Termele romane și Enisala – La Biserică. În câteva cazuri, piesele au fost și aurite (Olteni și Orașul de Floci – Grindul nr. 1, biserica nr. 2). Piesa de la Retevoiești a fost din aur. Se poate observa că acești cercei au fost confecționați de orfevieri care lucrau în bronz, argint sau aur, dar și cu două tipuri de materiale. Considerăm că aria de circulație a fost definită mai degrabă de preferința pentru model decât de materialul în care acesta a fost realizat, acesta din urmă variind în funcție de suma de bani pe care cel care comanda podoaba era dispus să o investească pentru asemenea cercei.

COMPONENȚA CERCEILOR

Verigile. Din punctul de vedere al formei sunt semnalate trei tipuri (fig. 2): cu veriga circulară, din sârmă simplă, din sârmă pusă în două și torsionată și în formă de semn de întrebare.

În primul caz, se disting mai multe subtipuri.

1. Cercei cu veriga din sârmă simplă.

1.1. Sârmă simplă, îndoită circular (*Drobeta*–Turnu Severin – Termele romane – două exemplare și piesa din colecția Istrati-Capșa (?), *Sucidava*–Celei Timișoara – colecția Pongráz, perechea nr. 1).

Cronologia lor absolută nu este cunoscută, dar pe ansamblu sunt considerate cele mai vechi piese. De regulă, începând din ultimul sfert al secolului al XIII-lea, cel puțin pentru cerceii de tip Tokaj, verigile din sârme simple au fost în cea mai mare parte înlocuite de cele din sârme puse parțial în două și torsionate.

1.2. Sârmă îndoită similar, doar că unul dintre capete este aplatizat și îndoit în formă de buclă (București – Bârzești – M. 34, Enisala – La Biserică, Măicănești – Străulești, Retevoiești – Siliște, Târgu Trotuș – Țarna Nouă – M. 48, Vadu Anei).

Aceste piese au fost ceva mai bine datate, pe baza relațiilor stratigrafice și a cronologiei necropolelor din care au fost descoperite. Ele se pot data în cursul secolelor XV–XVI.

1.3. Sârmă similară cu precedentele, dar unul dintre capete a fost aplatizat în formă de romb, apoi perforat (Orașul de Floci – Grindul nr. 1, biserica nr. 2, Târgu Trotuș – Țarna Nouă – M. 37, Țifești). Exemplarul descoperit la Vaslui –Curțile Domnești este foarte posibil să aibă ruptă o parte din capătul aplatizat și perforat. Datarea acestor piese poate fi susținută cel mai timpuriu în a doua jumătate a secolului al XV-lea și în cursul veacului următor.

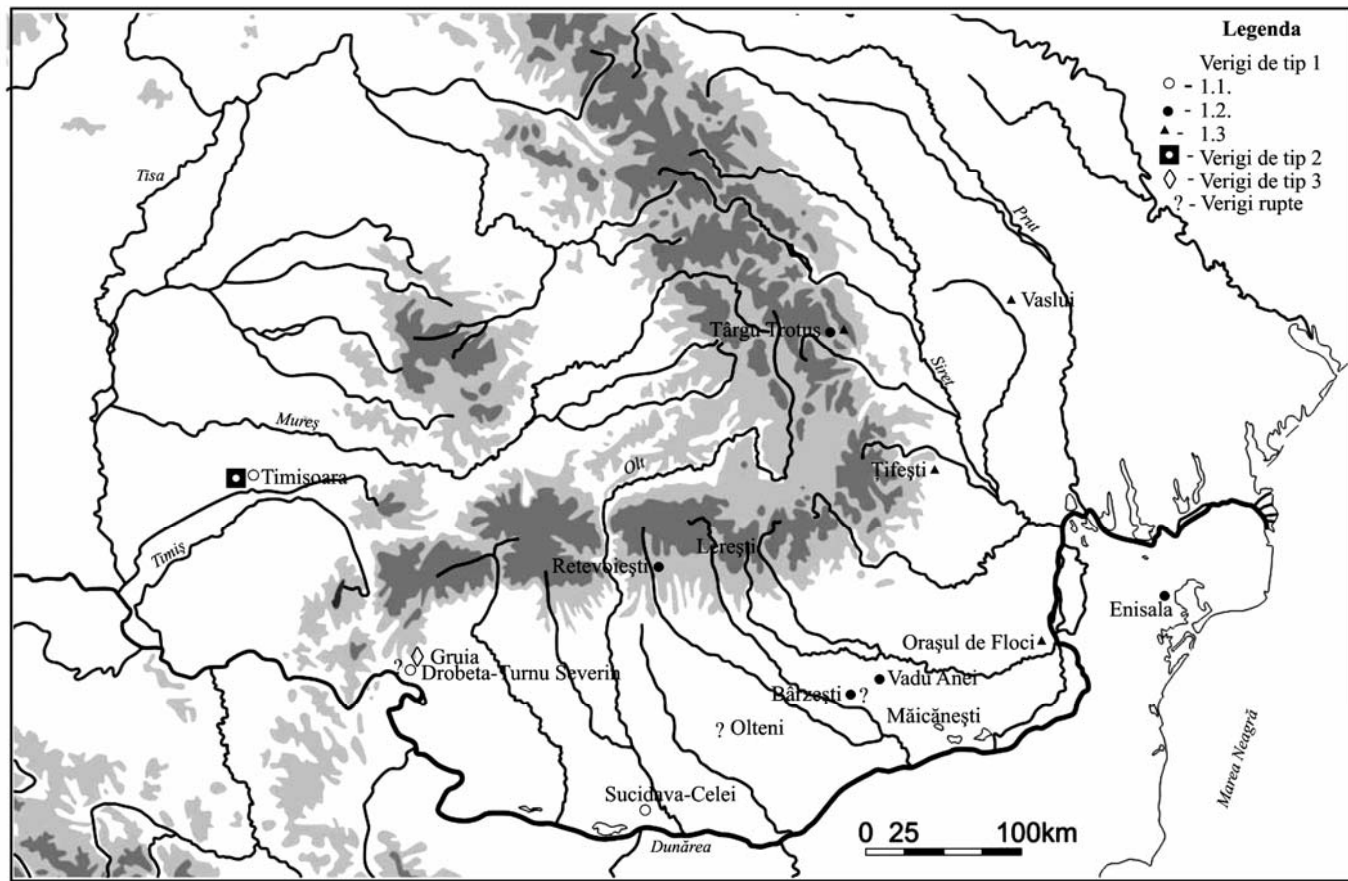


Fig. 2. Tipurile de verigi pe care au fost fixate pandantive din granule.

Lor li se mai adaugă și exemplare a căror verigă este ruptă (București – Bârzești, *Drobeta*–Turnu Severin – Termele romane, Olteni) despre care nu putem spune cu precizie cum a fost.

2. Cercei cu veriga din sârmă torsionată. Aceasta constă în punerea în două a unei sârme, torsionarea sa și îndoirea în formă de cerc (perechea de cercei din colecția Pongráz, nr. 2). Aceste piese pot fi datate din/în ultimul sfert al secolului al XIII-lea și în veacul al XIV-lea²⁶.

3. Cercei cu veriga îndoită în formă de semn de întrebare (Gruia – Lacul lui Dan). Acest tip de verigă a fost descoperit în special în necropole în care au fost cercetate complexe funerare databile în cursul secolului al XIV-lea, ca de exemplu la Bucșani²⁷, Négyszállás în Ungaria etc.

Componența decorului principal. Se poate observa că poate fi constituit exclusiv din granule (Gruia – Lacul lui Dan, Olteni, *Sucidava*–Celei, Târgu Trotuș – Țarna Nouă, Vadu Anei, Vaslui – Curțile Domnești) sau din granule în asociere cu sârme spiralate (Enisala – La Biserică, *Drobeta*–Turnu Severin – Termele Romane, colecția Istrati-Capșa, Măicănești – Străulești, Orașul de Floci – Grindul nr. 1, biserica nr. 2, Țifești, Timișoara – colecția Pongráz).

Clasificarea decorului principal am realizat-o după modul de dispunere a granulelor din mulurile laterale. Conform actualului stadiu al cercetării, am distins 11 variante de pandantiv central.

DESCRIEREA PANDANTIVELOR

1. Pandantiv confecționat din doar două muluri de granule, paralele și distanțate. De o parte și de alta a fiecărei muluri, după fiecare două granule, urmează alte două, lipite în spațiul dintre a doua și a treia (Gruia – Lacul lui Dan, fig. 4/18–19; cercel din colecția Muzeului Târgoviște, fig. 4/17; Târgu Trotuș – Țarna Nouă – M. 37, fig. 4/1–2; Vaslui – Curțile Domnești, fig. 4/4).

1.a. Pandantiv executat similar cu piesele precedente, dar cu trei muluri de granule (Târgu Trotuș – Țarna Nouă – M. 48; fig. 4/3).

2. Pandantiv din două muluri de granule, mai mici, distanțate. Între ele este o altă mulură din granule mai mari (Vadu Anei, fig. 4/14).

3. Două muluri paralele, confecționate din granule mai mari. În lateralele fiecăreia, de o parte și de alta, au fost lipite granule mai mici, câte una la fiecare două mari. Pe centru sunt două muluri alăturate de sârmă spiralată (Enisala – La Biserică, fig. 4/13; Măicănești – Străulești, fig. 4/12; Retevoiești – Siliște–?, fig. 4/11).

4. Două muluri duble de granule, paralele, între care sunt altele două, alăturate, confecționate din sârme spiralate (Orașul de Floci – Grindul nr. 1, biserica nr. 2, fig. 4/16).

²⁶ Ćorović-Ljubinković 1954, 81–93.

²⁷ Mulțumim colegului Cătălin Bem pentru informație.

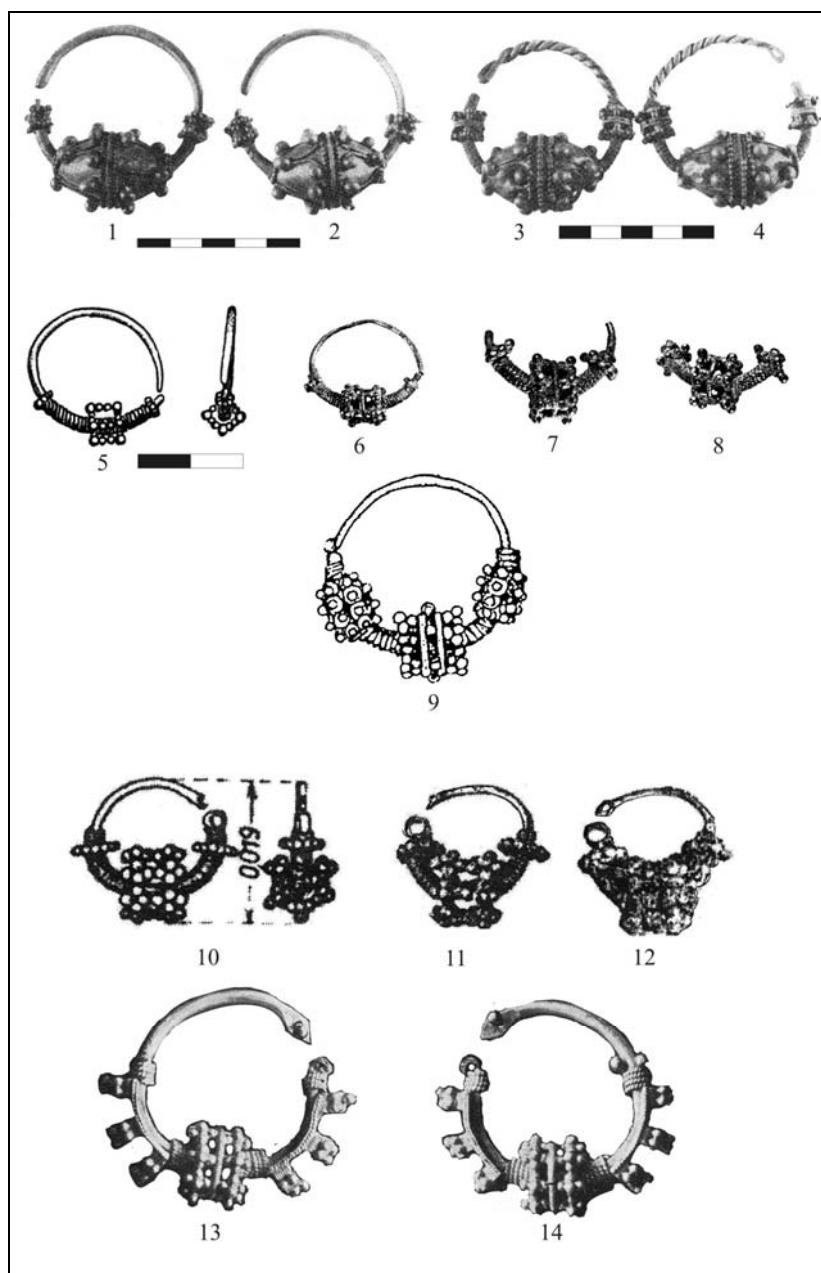


Fig. 3. 1-4. Timișoara – Colecția Pongráz (după Pîrvulescu 1979); 5. *Sucidava*–*Celei* (după Toropu, Tăulea 1987); 6. *Drobeta*–*Turnu Severin*, M. 6; 7-8. *Drobeta*–*Turnu Severin*, M. 60; 9. Colecția *Istrati-Capșa* (după Dumitriu 2001, fără scară); 10-12. *Târgu Trotuș*, M. 37 (după Artimon 2000, fără scară); 13-14. *Țițești* (după Moisil 1916, fără scară).

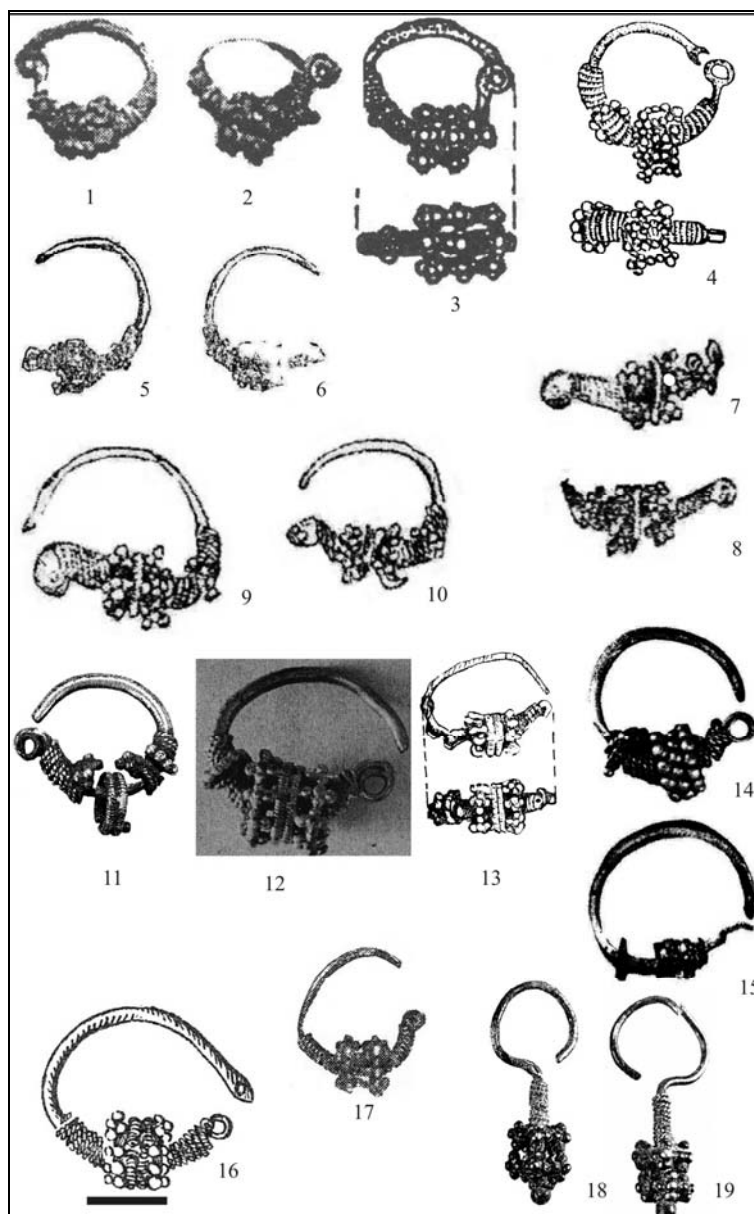


Fig. 4. 1–3. Târgu Trotuș, M. 48 (după Artimon 2000); 4. Vaslui (după Butnariu 2007); 5–6. București – Bârzești; 7–10. M. 34 (după Panait, Ștefănescu 1992); 11. Retevoiești, M. 12 (după Popescu, Rosetti 1959); 12. Măicănești – Străulești (după Constantinescu, Panait, Cristache-Panait 1965); 13. Enisala – La Biserică, M. IX (după Mănucu-Adameșteanu 1993); 14–15. Vadu Anei, M. 59 (după Dumitriu 2006); 16. Orașul de Floci (după Chițescu *et alii*); 17. Piesă din colecția Muzeului Târgoviște (după Georgescu 1973); 18–19. Gruia (după Dumitriu 2001, fără scară).

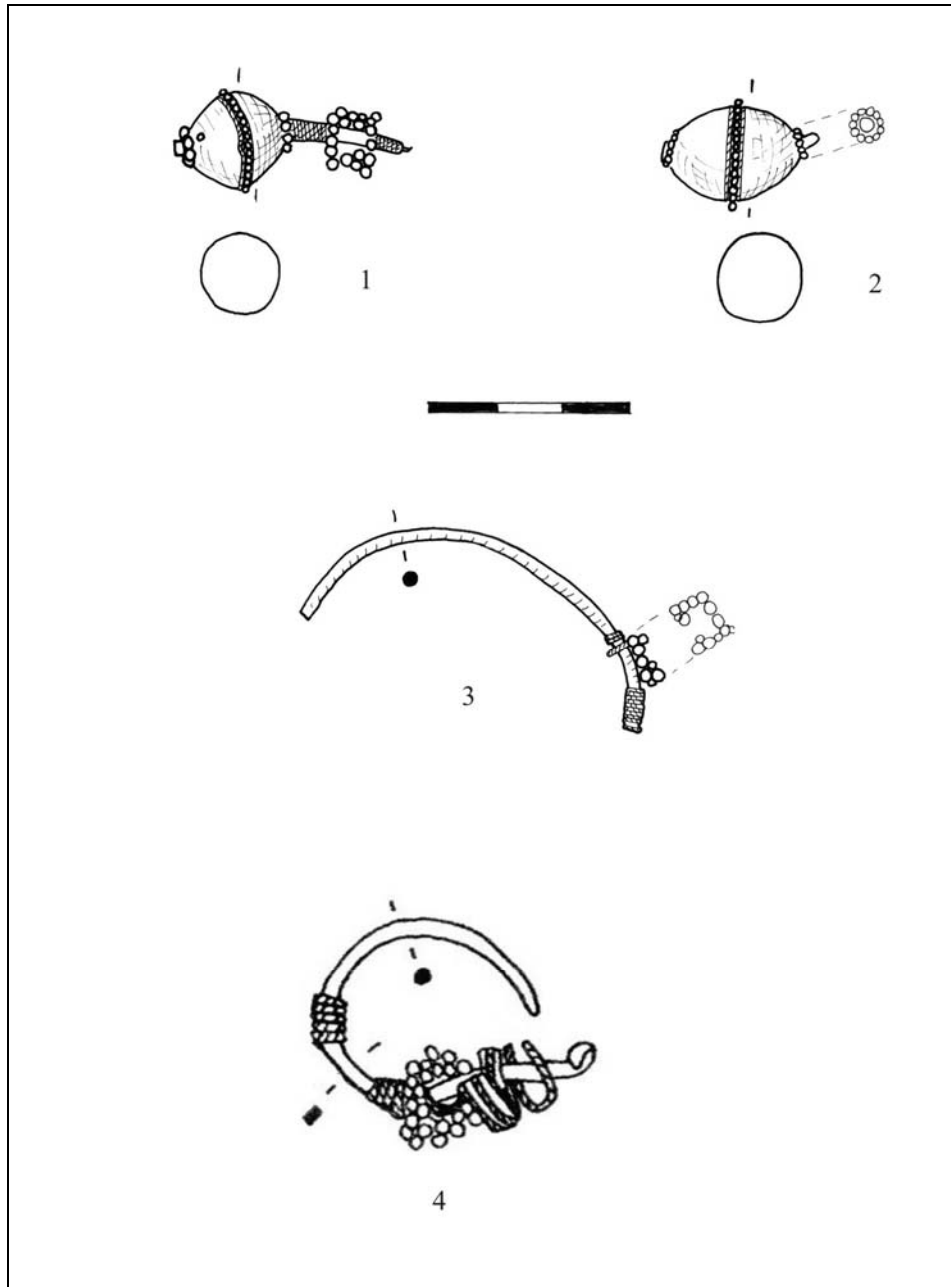


Fig. 5. 1–3. Olteni; 4. Vadu Anei (după Dumitriu 2006, fără scară).

5. Pandantiv structurat similar celor de la punctul nr. 1, doar că în partea centrală este înfășurată o sârmă spiralată (*Drobeta–Turnu Severin – Termele Romane*, M. 6, fig. 3/6).

6. Două muluri de granule distanțate. În lateralul fiecăreia, pe interiorul pandantivului, la o distanță de câte două granule, este lipită o alta. Urmează în ordine, tot în lateralul lor, spre interior, câte două muluri de sârmă spiralată, paralele și distanțate. Între ele, în centrul pandantivului, sunt tuburi mici, tot din sârmă spiralată, distanțate (*Drobeta–Turnu Severin*, colecția Istrati-Capșa, fig. 3/6).

7. Două muluri de granule, circulare, paralele, distanțate. De o parte și de alta, la distanță de două granule, sunt lipite distanțat altele. În centru se află o mulură de sârmă spiralată (Țifești; fig. 3/13–14).

8. Două muluri din granule, distanțate. Acestea au fost realizate din granule de mărimi diferite: două mici, iar a treia mai mare, după care urmează alte două mici. În lateralele lor, pe interior sunt lipite din două în două granule altele. Pe centru este o mulură de sârmă spiralată (*Drobeta–Turnu Severin – Termele Romane*, M. 60, fig. 3/7–8;).

9. Pandantive executate similar cu piesa de la nr. 8, dar pe centru cu două muluri de sârme spiralate (Timișoara – colecția Pongráz, perechea nr. 2, fig. 3/3–4).

10. Două muluri de granule de mărimi diferite, distanțate și paralele. Între ele, spre centru este lipită, după fiecare trei granule o alta. Din lateral, mulura are aspectul unei stele cu cinci colțuri (Olteni, fig. 5/1, 3).

11. Piese executate similar cu cea de la punctul 10 dar din lateral sunt în formă de romb (*Sucidava–Celei*, fig. 3/5; perechea nr. 1 de cercei din Timișoara – colecția Pongráz, fig. 3/1–2).

În urma analizei alcătuirii pandantivelor am identificat următoarele **tipuri de pandantive** din granule, în funcție de dispunerea acestora și asocierea sau nu cu sârmă spiralată:

Grupa A. Cuprinde toate piesele care au decor strict din granule.

Subgrupa A.1. Doar între mulurile distanțate care formează pandantivul, și nu în lateralul lor, se găsesc alte granule. Cuprinde piesele de la Olteni, *Sucidava–Celei* și Timișoara – colecția Pongráz – perechea nr. 1.

A.1.1. Din profil, au formă rombică. Piesele de la *Sucidava–Celei*, Timișoara – colecția Pongráz – perechea nr. 1.

A.1.2. Din profil au formă pentagonală. Piesele de la Olteni.

Subgrupa A.2. Cuprinde piesele de la Gruia – Lacul lui Dan, Târgu Trotuș – Țarna Nouă și Vaslui – Curțile Domnești, care au două muluri de granule. Au fost ornamentate cu granule distanțate atât în interiorul pandantivului cât și în exterior.

A.2.1. Din profil au formă hexagonală (Târgu Trotuș – Țarna Nouă, Vaslui – Curțile Domnești).

A.2.2. Din profil au formă rombică (Gruia – Lacul lui Dan).

Subgrupa A.3. Pandativul are trei muluri între care atât spre interior, cât și spre exterior au fost lipite granule distanțate (Târgu Trotuș – Țarna Nouă).

Grupa B. Cuprinde acele piese care în partea centrală a pandativului au fost ornamentate și cu una sau mai multe muluri de sârmă spiralată.

Subgrupa B.1. Are două muluri ornamentate cu granule distanțate doar pe interior și numai cu o sârmă spiralată (*Drobeta*–Turnu Severin – Termele romane, M.60).

Subgrupa B.2. Decorate doar pe interior cu granule și cu două muluri de sârme spiralate (piesele din colecția Pongráz, perechea nr. 2)

Subgrupa B.3. Cuprinde o piesă care are două muluri duble de granule și alte două de sârmă spiralată între primele amintite (Orașul de Floci – Grindul nr. 1, biserica nr. 2).

Subgrupa B.4. Are granule atât la interiorul, cât și la exteriorul mulurilor, precum și două sârme spiralate (București – Bârzești, Țifești).

Subgrupa B.5. Are suplimentar granule distanțate atât pe interior cât și pe exterior, iar între ele sunt două muluri de sârme spiralate (Enisala – La Biserică, Măicănești – Străulești, Retevoiești – Siliște).

Grupa C. Cuprinde un cercel (perechea lui fiind distrusă) cu trei muluri de granule, din care cea centrală are un diametru mai mare (Vadu Anei).

Lor li se adaugă piese deteriorate provenite de la Vadu Anei și București – Bârzești ale căror pandative nu pot fi încadrate tipologic.

Decoruri principale sau secundare asociate celui analizat sunt cunoscute ca reprezentând mai multe tipuri:

1. Mulură de granule. Aceasta poate fi:

1.1. Singulară (București – Bârzești – M. 34 – două piese la care se mai adaugă alte două, Târgu Trotuș – Țarna Nouă – o piesă, Vadu Anei, Vaslui – Curțile Domnești – o piesă).

1.2. Dublă, de o parte și de alta a pandativului central (*Drobeta*–Turnu Severin – Termele romane, *Sucidava*–Celei, Târgu Trotuș – Țarna Nouă).

2. Plăcuța decorată cu tubulețe de sârmă sau granule combinate cu tubulețe de sârmă. Aceasta poate fi:

2.1. Singulară (Enisala – La Biserică).

2.2. Dublă, de o parte și de alta a pandativului central (Țifești).

3. Elipse decorate cu granule (*Drobeta*–Turnu Severin – colecția Istrati-Capșa).

4. Montură centrală elipsoidală (Timișoara, piesele din colecția Pongráz). Lor li se mai adaugă, foarte probabil și un fragment de cercel din tezaurul de la Olteni.

5. Granulă cu mulură de sârmă spiralată (Gruia – Lacul lui Dan).

Alte decoruri se reduc la sârmele simple sau filigranate înfășurate în jurul verigii pentru a împiedica alunecarea pandativelor, plăcuțelor sau mulurilor de pe verigă. Acestea au fost utilizate pe toate exemplarele studiate.

POZIȚIONAREA PANDANTIVULUI PE VERIGĂ ÎN RAPORT CU ALTE ELEMENTE DE DECOR

În analiza acestui decor, putem spune că el ocupă poziții principale și secundare. În primul caz, el poate fi singular (piesa de la Orașul de Floci – Grindul nr. 1, biserica nr. 2) sau în asociere cu altele (București – Bârzești, *Drobeta*–Turnu Severin – Termele Romane și colecția Istrati-Capșa, Enisala – La Biserică, Gruia – Lacul lui Dan, Măicănești – Străulești, Retevoiești – Siliște, Sucidava–Celei, Târgu Trotuș – Țarna Nouă, Timișoara – colecția Pongráz, Țifești, Vadu Anei, Vaslui – Curțile Domnești). Nu vom lua în discuție elementele de fixare pe verigă, care constau în înfășurarea în jurul acesteia, de o parte și de alta a pandantivului, a unei sârme simple sau filigranate, deoarece ea a fost folosită invariabil, cel puțin pe exemplarele descoperite în România.

La cerceii care au pandantivul din granule în poziție secundară, de regulă el flanchează o montură centrală, de dimensiuni mai mari (piesele din colecția Pongráz și cea din tezaurul de la Olteni).

Cronologia absolută este cunoscută doar pentru un număr limitat de piese. Este vorba de cerceii de la Târgu Trotuș – Țarna Nouă, proveniți din M. 58, datați cu monedă emisă în timpul lui Alexandru cel Bun (1399–1432) și de piesele de la Vadu Anei, care au fost descoperite împreună cu monede emise în timpul lui Süleyman (1520–1566) și Selim al II-lea (1566–1574).

În cazul pieselor de la Țifești, deși în tezaur se găseau și monede, ele se întind pe o lungă perioadă de timp, de la mijlocul secolului al XV-lea (Mahomed al II-lea) până în 1516 (Vladislav al II-lea).

TIPOLOGIA CERCEILOR

În urma analizei descoperirilor în care sunt documentați cerceii decorați cu pandantive din granule, putem spune că, făcând abstracție de exemplarele de la București–Bârzești și de cele de la Târgu Trotuș – Țarna Nouă, nu sunt atestate decât cel mult perechi de piese. Fiecare pereche sau exemplar, în acest stadiu al cercetării, este practic un unicat. Inclusiv pandantivele nu pot fi decât cu greu înseriate. De aceea, în studiul nostru nu putem vorbi de o tipologie clară a cerceilor care au avut acest motiv decorativ. Aceasta demonstrează și faptul că nu putem vorbi de un anume atelier, ci de o tehnică de lucru, fiecare orfevier confecționând modelul fie la comandă, fie după propria imaginație.

Cel mult, putem observa relative grupări de modele în zonele urbane sau în imediata lor vecinătate. Un alt aspect care ar trebui subliniat este și că în unele regiuni se pot concentra mai multe piese cu acest motiv decorativ, ca de exemplu la Drobeta-Turnu Severin, de unde provin momentan patru astfel de cercei și în regiunea imediat învecinată, anume localitatea Gruia–Lacul lui Dan, de unde a mai fost recuperată o pereche de cercei.

Tipurile de cercei ornamentați cu astfel de pandantive diferă în funcție de forma suportului pe care au fost montați și de numărul de decoruri.

Astfel putem distinge:

I. Cercei cu trei elemente de decor pe verigă (trei pandantive, pandantiv în asociere cu muluri, pandantiv alături de plăcuțe decorate). În acest caz, pandantivele de granule pot avea poziție principală sau secundară.

I.1. Decor principal

I.1.1. *Sucidava–Celei* (fig. 3/5). Veriga este din sârmă simplă. Pandantivul central nu este decorat cu sârmă spiralată. În lateralele sale sunt două muluri de granule.

I.1.2. *Drobeta–Turnu Severin – Termele romane, M. 6* (fig. 3/6). Veriga este din sârmă simplă. Pandantivul central este decorat cu o mulură de sârmă spiralată. În lateralele sale sunt două muluri de granule.

I.1.3. *Drobeta–Turnu Severin – Termele romane, M. 60* (fig. 3/7–8). Veriga este din sârmă simplă. Pandantivul central este decorat cu o mulură de sârmă spiralată. În lateralele sale sunt două muluri de granule.

I.1.4. *Drobeta–Turnu Severin, colecția Istrati-Capșa* (fig. 3/9). Veriga este din sârmă simplă. Pandantivul central este decorat cu două muluri de sârmă spiralată, paralele și tubulețe de sârmă. În lateralele sale sunt două pandantive elipsoidale decorate cu granule.

I.1.5. *Târgu Trotuș – Țarna Nouă, M. 37* (fig. 3/10–12). Veriga este din sârmă simplă, cu un capăt în formă de vârf de săgeată perforat, iar cel opus aplatizat și îndoit în formă de verigă. Pandantivul central este doar din granule. În lateralele sale sunt două muluri, tot din granule.

I.1.6. *Țifești* (fig. 3/13–14). Veriga este ca la piesa precedentă. Pandantivul central a fost decorat pe centru cu o mulură de sârmă spiralată. În lateralele sale sunt două plăcuțe decorate cu granule și tuburi de sârmă spiralată.

I.2. Decor secundar

I.2.1. *Perechea de cercei nr. 1 de la Timișoara – colecția Pongráz* (fig. 3/1–2). Veriga este din sârmă simplă, iar pandantivele laterale sunt din granule, fără decor de sârmă spiralată.

I.2.2. *Perechea de cercei nr. 2 de la Timișoara – colecția Pongráz* (fig. 3/3–4). Veriga din sârmă pusă în două și torsionată. Pe centrul pandantivelor laterale este lipită sârmă spiralată.

II. Cercei cu două decorațiuni. Pentru aceste exemplare, pandantivul din granule a fost folosit invariabil ca decor principal.

II.1. Pandantivul principal este realizat doar din granule. Cuprinde trei subvariante:

II.1.1. Veriga are o buclă la unul din capete. Pandantivul este format din trei muluri, fără sârmă spiralată pe centru. Pe lângă pandantiv, decorul secundar este constituit dintr-o altă mulură de granule (*Târgu Trotuș – Țarna Nouă, M. 48; fig. 4/3*).

II.1.2. Veriga are o buclă la unul din capete. Decorul principal este format din două muluri, fără sârmă spiralată pe centru, iar cel secundar din altă mulură de granule (Țargu Trotuș – Țarna Nouă; fig. 1–2).

II.1.3. Veriga are o buclă la unul din capete iar cel opus probabil a fost lățit și perforat. Decorul principal este format din două muluri, fără sârmă spiralată pe centru, iar cel secundar din altă mulură de granule. (Vaslui – Curțile Domnești; fig. 4/4).

II.2. Veriga are un capăt îndoit în formă de buclă. Decorul principal este format din două muluri, cu o sârmă spiralată pe centru, iar cel secundar din altă mulură de granule (București – Bârzești, M. 34; fig. 4/7–10, o pereche din aceeași necropolă, fără să fie precizat mormântul din care a fost recuperată; fig. 4/5–6 și un fragment).

II.3. Cuprinde piese similare între ele, dar din materiale diferite.

II.3.1. Piesă din aur. Veriga are o buclă la unul din capete. Decorul principal este format din două muluri din granule paralele, alte două din sârmă spiralată pe centru. În lateral este o altă mulură de granule (Retevoiești – Siliște; fig. 4/11).

II.3.2. Piesă din argint. Piesă similară cu precedentă (Măicănești – Străulești; fig. 4/12).

II.4. Veriga din bronz, are o buclă la unul din capete. Decorul principal este format din două muluri din granule paralele, alte două din sârmă spiralată pe centru. În lateral este o plăcuță decorată cu tuburi de sârmă (Enisala – La Biserică, M. IX; fig. 4/13).

II.5. Veriga din argint, are o buclă la unul din capete. Decorul principal este format din trei muluri din granule, cea din centru fiind mai mare (Vadu Anei, M. 59; fig. 4/14–15).

II.6. Veriga din argint, este sub formă de semn de întrebare. Decorul principal este doar din granule, fără sârmă spiralată. Decorul secundar constă din mulură de sârmă spiralată și o granulă mai mare (Gruia; fig. 4/18–19).

III. Cercei cu un singur element de decor

III.1. Cercel din argint aurit cu veriga, din sârmă simplă, are la unul din capete o buclă rezultată din întoarcerea capătului, iar partea opusă este aplatizată și are o perforație circulară. Între mulurile de granule au fost înfășurate două tuburi de sârmă simplă (Orașul de Floci – Grindul nr. 1, biserica nr. 2, schelet din criptă; fig. 4/16).

III.2. Cercel cu veriga din sârmă simplă, de argint, îndoită la un capăt în formă de buclă. Pandativul, din două muluri de granule, distanțate, lângă care, în laterale au fost lipite altele (cercel din colecția Muzeului Țargoviște; fig. 4/17).

CONCLUZII

Pandativul din granule a apărut în spațiul actual al României, pentru prima dată, în Dobrogea, către mijlocul secolului al XIII-lea. În cazul piesei de la

Nufăru – Trecere bac, probabil cea mai timpurie descoperire cunoscută în acest moment pe teritoriul românesc, decorul cu granule a fost unul principal.

La nordul Dunării a pătruns în jurul mijlocului secolului al XIII-lea, cel mai probabil cândva între 1250–1270 (piesele din colecția Pongráz a Muzeului Banatului din Timișoara perechea nr. 1) și probabil ultimul sfert al aceluiași secol sau începutul celui următor (piesele din colecția Pongráz a Muzeului Banatului din Timișoara, perechea nr. 2). La Dunărea mijlocie, în Banat, unde sunt cele mai timpurii piese cu aceste monturi descoperite la nordul Fluviului, decorul a avut un rol secundar, fiind plasat în lateralele pandantivului central. Locul descoperirii nefiind foarte clar, putem doar bănuși că ar putea proveni din zona Orșovei, unde au mai fost descoperiți cercei cu un motiv decorativ surprins pe pandantivul central al pieselor din colecția de la Timișoara (granule de argint distanțate, unite între ele prin sârmă filigranată)²⁸.

Pentru piesele din Oltenia și Muntenia vestică, pandantive din granule au fost utilizate atât ca element principal (Drobeta–Turnu Severin – Termele Romane și Colecția Istrati-Capșa și Gruia – Lacul lui Dan), cât și secundar (Olteni). Cerceii pot fi datați în cursul secolelor XIV–XV.

În bazinul Dunării inferioare, anume în Muntenia nordică, centrală și de est și în Moldova sudică nu au mai fost descoperite pandantive în poziție secundară pe veriga cercelului. Cerceii menționați sunt însă târzii, din veacurile XV–XVI.

Se poate observa că structura pandantivelor, ca mod de execuție, are anumite caracteristici stilistice și cronologice. Acestea cunosc diferențe destul de mari, inclusiv în funcție de tipul de suport folosit, anume verigă simplă sau în formă de semn de întrebare.

În primul rând se poate observa faptul că, în procesul de confecționare, se pleacă de la două muluri de granule distanțate între ele. Mulurile de granule se aplicau pe o sârmă spiralată înfășurată în jurul verigii (de exemplu, la piesele de la Olteni sau la perechea nr. 1 de la Timișoara). În spațiul dintre două granule alăturate se lipea o a treia. Astfel rezulta un triunghi din trei granule. Spațiul dintre mulurile inițiale, distanțate, era la rândul său umplut cu alte două granule, câte una dinspre fiecare din cele două muluri. Prin alăturarea a patru granule se reușea formarea unei piramide cu trei laturi. Două dintre laturi (cele dintre muluri), erau practic suspendate, iar colțul care în care se întâlneau aceste laturi se lipea de cel al piramidei opuse. Mărimea granulelor utilizate putea varia în funcție de aspectul dorit de meșterul bijutier, astfel încât una dintre muluri să fie mai mare, iar cea opusă mai mică.

O altă problemă de execuție este aceea că, la un moment dat, s-a renunțat la umplerea spațiului dintre muluri cu alte granule, ele fiind înlocuite cu una (*Drobeta–Turnu Severin – Termele romane, M. 6*) sau două (perechea nr. 2 de la

²⁸ Oța 2009, 179–211.

Timișoara – colecția Pongráz) sârme spiralate. Uneori, inclusiv acestea erau distanțate între ele, iar peste spațiul liber, cu sprijinire pe ambele elemente de decor, se lipeau tubulețe de sârmă simplă (*Drobeta*–Turnu Severin – piesa din colecția Istrati-Capșa).

Tot din punct de vedere stilistic, pandantivele astfel executate, pe verigă pot ocupa fie o poziție centrală (*Drobeta*–Turnu Severin – Termele Romane sau piesa din colecția Istrati-Capșa), fie secundară (Olteni, piesele de la Timișoara –colecția Pongráz, perechea nr. 2).

O caracteristică a pieselor târzii este aceea că se renunță la veriga din sârmă simplă, ea fiind înlocuită cu cea care are un capăt aplatizat și îndoit în formă de buclă, cel opus fiind aplatizat în formă de vârf de săgeată și perforat.

În cazul celor mai timpurii cersei de la nordul Dunării, din zona României, în afara celor care au avut veriga în formă de semn de întrebare, pandativul din granule a fost folosit doar ca decor auxiliar (Timișoara – colecția Pongráz) asemeni pieselor de la Mihailovgrad (Bulgaria)²⁹ și Skopje (Macedonia)³⁰.

Cel mai probabil este vorba de cersei realizați de către artizani locali, care au plecat de la piesele decorate cu muluri de granule. În necropole, precum cea de la Négyszállás (Ungaria), în același cimitir se întâlnesc cersei în formă de semn de întrebare decorați pe tijă fie cu o mulură de granule simplă, fie cu decorul analizat aici, anume cel din granule. cersei în formă de semn de întrebare decorați cu mulură de granule au fost descoperiți și la Novo Brdo (Serbia)³¹.

Deși pandantivele executate din granule par a-și avea originea în sudul Dunării, în special în mediul bulgar (Lukovit³², Mihailovgrad, Pliska³³, Skravena³⁴) și macedonean (Skopje), cea mai mare răspândire au avut-o în spațiul nord-dunărean extracarpatic, în Oltenia, Muntenia și sudul Moldovei. În zona Serbiei aceste podoabe lipsesc³⁵. Mai puțin cunoscuți sunt și în spațiul panonic, unde nu lipsesc, însă, cu desăvârșire, fiind semnalati și în necropola de la Négyszállás, din Ungaria³⁶.

În termeni de cronologie absolută și relativă și ținând cont de stadiul actual al cercetărilor, se poate aprecia că pe teritoriul actual al României utilizarea decorului din granule a durat până în veacul al XVI-lea.

²⁹ Alecsandrov 1984, 31–32, 33, Obr. 3/b.

³⁰ Maneva 1992, 49, 222, Pl. 21/C/2a–b.

³¹ Zečević 2006, 40–41, cat. 16–19.

³² Stančev, Načeva 1960, 89, Obr. 9, 92, Obr. 11/M. 99, 108; Jovanović 1987, 115, T. II/M. 47, 117, 118, T. III/M. 28–43, 122, T. V/M. 99, 108.

³³ Stančev, Načeva 1960, 77, 78, 81, 85, Obr. 8/47 (rândul 1, piesa a cincea), 89, Obr. 9/28, 52, 92, Obr. 12/108.

³⁴ Agre 1990, 22, 23, Sl. 14, 27.

³⁵ În acest sens, vezi Bikić 2010. Doar două piese, ar putea fi considerate drept imitații ale pieselor din spațiul bulgar, deși destul de nereușite. Este vorba de un exemplar descoperit la biserica Sf. Nikola de la Staničej și un altul de la Ribnica (Bikić 2010, 69, Sl. 43/1–2, 76, Sl. 48/9).

³⁶ Selmeczi 1992, 111, VII. Tábla, sír. 180/38.

EARRINGS ORNAMENTED WITH PENDANTS MADE OF GRANULES (13th–16th CENTURIES)

ABSTRACT

Different types of earrings, ornamented with one or more pendants made of granules, were discovered on the present-day territory of Romania, starting from the end of the 18th century.

Up until now, an ornament like this was observed on 38 items, from 15 sites (fig. 1). Five earrings, from three collections can also be added. The earrings are either collected (the Pongráz, Istrati-Capșa, and the Museum of Târgoviște collections), or found in cemeteries (București-Bârzești, Drobeta-Turnu Severin – Termele Romane, Gruia – Lacul lui Dan, Măicănești – Străulești, Nufăru – Trecere Bac, Orașul de Floci – Grindul nr. 1, Biserica nr. 2, Retevoiești – Siliște *Sucidava*–Celei, Târgu Trotuș, Enisala, Vadu Anei), treasures (Olteni, Țifești) and settlements (Vaslui). Their area of distribution covers the regions of Banat, Dobruja, Moldavia, Oltenia and Wallachia.

A catalogue of the items, an analysis of the type of discoveries, of the material used for the earrings, a discussion about different parts of the earrings (links, pendants, auxiliary ornaments) and an absolute chronology were proposed by the author. Based on the mentioned data, the author made also a typology of the items. Starting from the number of the ornaments on the link, three types of earrings were identified, each type with sub-types, and sometimes variants.

The earrings ornamented with one or more pendants made of granules were used especially in the urban milieu, or near the fortifications. The discoveries in the rural milieu were either treasures, or probably belonged to members of an elite. Even regional distinctions regarding the way such pendants made of granules were used on the link were observed by the author. The pendants made of granules were used from the 13th century up until the 16th century.

Key words: earring, treasure, cemetery, pendant, granulation, filigree.

BIBLIOGRAFIE

- | | |
|---|--|
| Agre 1990 | Agre, D., <i>Mogila No. 1 ot nekropola Kraj selo Skravena, Botevgradsko</i> , ArheologijaSofia 32, 3, 17–31. |
| Aleksandrov 1984 | Aleksandrov, G., <i>Srednovjekovno bălgarsko săkrovište ot Mihailovgrad</i> , ArheologijaSofia 26, 1, 29–38. |
| Anton-Manea 2000 | Anton-Manea, C., <i>Podoabe și accesorii vestimentare descoperite la Orașul de Floci între 1975–1989</i> , Ialomița 3, 97–139. |
| Artimon 2003 | Artimon, Al., <i>Orașul Medieval Trotuș în secolele XIV–XVII. Geneză și evoluție</i> , Bacău. |
| Artimon 2000 | Artimon, Al., <i>Viața spirituală în orașele din sud-vestul Moldovei (secolele XIV–XVII)</i> , ArhMed 3, 59–84. |
| Bălăceanu 1982 | Bălăceanu, M., <i>Câteva podoabe medievale din colecția Muzeului Regiunii Porților de Fier, Drobeta</i> 5, 201–205. |
| Bărcăcilă 1959 | Bărcăcilă, Al., <i>Monede, podoabe de metal și fragmente cetamice de la termele Drubetei și din cimitirul medieval suprapus</i> , MCA 5, 769–794. |
| Bikić 2010 | Bikić, V., <i>Vizantijski nakit u Srbiji. Modeli i nasleđe</i> , Belgrad. |
| Butnariu 2007 | Butnariu, V.M., <i>Monnaies et parures du Musée Départemental “Ștefan cel Mare” de Vaslui</i> , Iași. |
| Chițescu et alii 1979 | Chițescu, L., Conovici, N., Lungu, R., Păunescu, A., Rădulescu, V., <i>Cercetări arheologice la Piua Petrii (Orașul de Floci)</i> , jud. Ialomița, CAMNI 3, 199–246. |
| Constantiniu, Panait, Cristache-Panait 1965 | Constantiniu, M., Panait, I. P., Cristache-Panait, I., <i>Șantierul arheologic Băneasa–Străulești</i> , CAB 2, 75–237. |

- Ćorović-Ljubinković 1954 Ćorović-Ljubinković, M., *Les boucles d'oreilles de trois graines inégaux dites boucles d'oreilles du type de Tokay*, RadVM, 3, 81–93.
- Damian *et alii* 2007–2008 Damian, O., Mănușcu-Adameșteanu, Gh., Vasile, M., Stănică, A., Bănăseanu, A., Samson, A., Vasile, G., *Descoperiri funerare în situl arheologic de la Nufăru, jud. Tulcea*, CAMNI, 14–15, 305–392.
- Damian *et alii* 2009 Damian, O., Vasile, M., Samson, A., Vasile, G., Stănică, A., Ene, D., 53. *Nufăru, com. Nufăru, jud. Tulcea. Punct: Trecere bac*, CCA, Campania 2008–2009, 156.
- Damian *et alii* 2011 Damian, O., Mărgineanu-Cârstoiu, M., Dumitrașcu, V., Vasile, M., Samson, A., Apostol, V., Vasile, G., Stănică, A., Ene, D., Stănică, A., 39. *Nufăru, com. Nufăru, jud. Tulcea. Punct: Trecere bac*, CCA, Campania 2010, 84–85.
- Dumitriu 2006 Dumitriu, L., *Objets de parure de la nécropole de Vadu Anei*, CAMNI 13, 341–362.
- Dumitriu 2001 Dumitriu, L., *Der Mittelalterliche Schmuck des Unteren Donaugebietes im 11.–15. Jahrhundert*, București.
- Georgescu 1973 Georgescu, M., *Podoabe din epoca feudală aflate în colecția Muzeului județean Dâmbovița*, Chronica Valachica 5, 181–193.
- Jovanović 1987 Jovanović, V., *Razmatranja o srednjovekovnoj nekropoli Lukovit–Mušat kod Loveča u Bugarskoj*, Starinar 38, 111–132.
- Maneva 1992 Maneva, E., *Srednovekoven nakit od Makedonija*, Kulturno-Istorsko Nasledstvo na Republika Makedonia, XXVIII, Skopje.
- Mănușcu-Adameșteanu 1993 Mănușcu-Adameșteanu, Gh., *Necropola medievală de la Enisala, jud. Tulcea (1967–1968)*, MCA, a XVII-a Sesiune Anuală de Rapoarte, Ploiești, 1983 (Partea a II-a), 455–468.
- Mănușcu-Adameșteanu 1984 Mănușcu-Adameșteanu, Gh., *Aspecte ale ritului și ritualului în lumina descoperirilor din necropola de la Enisala*, Peuce 9, 355–362.
- Moisil 1916 Moisil, C., *Monete și podoabe de la sfârșitul secolului al XV-lea (Tezaurul de la Țițești, jud. Putna)*, BSNR 13, 27, ian. –martie, 3–16.
- Oța 1998 Oța, S., *Mormintele bogomile din sudul Banatului (secolele XII–XV)*, ArhMed 2, 113–123.
- Oța 2005 Oța, S., *Necropolele din orizontul sud-dunărean 2 de pe teritoriul Banatului (sfârșitul sec. al XI-lea – sec. al XIII-lea)*, în *Relații interetnice în Transilvania (secolele VI–XIII)*, Bibliotheca Septemcastrensis, XII, 171–215.
- Oța 2009 Oța, S., *Câteva date privind decorul unor cercei de tradiție bizantină descoperite în Peninsula Balcanică*, Istros 15, 179–211.
- Oța 2006 a Oța, S., *Contextul încetării funcționării necropolelor din orizontul sud-dunărean 2 pe teritoriul Banatului*, în Rusu, A. A. (ed.), *Secolul al XIII-lea pe meleagurile locuite de către români*, Cluj-Napoca, 229–272.
- Oța 2006 b Oța, S., *Les sepultures bogomiles de Vadu Anei*, CAMNI 13, 309–321.
- Oța 2008 S. Oța, *Orizonturi funerare din Banatul Istoric (secolele X–XIV)*, Sibiu.

- Panait 1964 Panait, I. P., *Contribuții arheologice la cunoașterea satului în secolul al XV-lea pe teritoriul de azi al Bucureștilor*, *MatIstMuzBuc* 1, 219–228.
- Panait 1971 Panait, I. P., *Cercetarea arheologică a culturii medievale din Țara Românească în secolul al XIV-lea*, *SCIVA* 22, 2, 247–261.
- Panait, Ștefănescu 1993 Panait, I. P., Ștefănescu, A., *Cercetări privind satul Bârzești (sec. XV–XVI)*, MCA, a XVII-a Sesiune Anuală de Rapoarte, Ploiești, 1983 (Partea a II-a), 531–537.
- Panait, Ștefănescu 1992 Panait, I. P., Ștefănescu, A., *Situl Bârzești*, CAB 4, 147–160.
- Panait, Ștefănescu 1981 Panait, I. P., Ștefănescu, A., *Relațiile orașului București cu satele învecinate în secolele XIV–XVI*, CAB 3, 107–125.
- Păunescu, Teodor 2006 Păunescu, A., Teodor, E. S., *La nécropole de Brănești – Vadu Anei (le XVI-e siècle)*, *CAMNI* 13, 275–307.
- Pîrvulescu 1979 Pîrvulescu, D., *Obiecte de podoabă feudale din colecția Muzeului Banatului*, *Tibiscum* 5, 223–232.
- Popescu, Rosetti 1959 Popescu, D., Rosetti, D. V., *Săpăturile arheologice de la Retevoiești (r. Curtea de Argeș, reg. Pitești)*, MCA 6, 703–717.
- Rosetti 1972 Rosetti, D. V., *Tezaurul de podoabe medievale de la Olteni (Teleorman) și elementele lor bizantine*, *BMI* 41, 4, 3–14.
- Selmeçzi 1992 Selmeçzi, L., *A Négyszállási I. Számú Iasz Temető*, Budapest.
- Stančev, Načeva 1960 Stančev, St., Načeva, I., *Srednovekoven bălgarski nekropol do Lukovit*, *IzvestijaSofia* 23, 71–98.
- Stancu 2006 Stancu, P., *Monnaies découvertes dans la nécropole et l'établissement médiévale de Brănești-Vadu Anei*, *CAMNI* 13, 331–340.
- Stuparu 1985 Stuparu, C., *Cercetări arheologice asupra așezării și a necropolei feudale din secolele XIV–XV din comuna Gruia, jud. Mehedinți*, *Drobeta* 6, 135–143.
- Toropu, Tătulea 1987 Toropu, O., Tătulea, C., *Sucidava Celei*, București.
- Țeicu 2003 Țeicu, D., *Observații privind necropola medievală de la Turnu Severin*, *Studii Istorice, Timișoara*, 61–71.
- Zečević 2006 Zečević, E., *Nakit Novog Brda*, Belgrad.

LIST OF CAPTIONS

Fig. 1. The territorial distribution of the earrings ornamented with one or two pendants of granules.

Fig. 2. The types of links on which pendants made of granules were attached.

Fig. 3. 1–4. Timișoara – Pongráz collection (after Pîrvulescu 1979); 5. *Sucidava–Celei* (after Toropu, Tătulea 1987); 6. *Drobeta–Turnu Severin*, Grave 6; 7–8. *Drobeta–Turnu Severin*, Grave 60; 9. *Istrati-Capșa* collection (after Dumitriu 2001, without scale); 10–12. Târgu Troțuș, Grave 37 (after Artimon 2000, without scale); 13–14. Țifești (after Moisil 1916, without scale).

Fig. 4. 1–3. Târgu Troțuș, Grave 48 (after Artimon 2000); 4. Vaslui (after Butnariu 2007); 5–6. *București – Bârzești*; 7–10. Grave 34 (after Panait, Ștefănescu 1992); 11. *Retevoiești*, Grave 12 (after Popescu, Rosetti 1959); 12. *Măicănești – Străulești* (after Constantinescu, Panait, Cristache-Panait 1965); 13. *Enisala – La Biserică*, Grave IX (after Mănucu-Adameșteanu 1993); 14–15. *Vadu Anei*, Grave 59 (after Dumitriu 2006); 16. *Orașul de Floci* (after Chițescu *et alii*); 17. Earring in the collection of the Museum in Târgoviște (after Georgescu 1973); 18–19. *Gruia* (after Dumitriu 2001, without scale).

Fig. 5. 1–3. *Olteni*; 4. *Vadu Anei* (after Dumitriu 2006, without scale).

ABREVIERI

AARMSI	Analele Academiei Române. Memoriile Secțiunii Istorice, București
ActaArchHung	Acta Archaeologica Academiae Scientiarum Hungaricae, Budapesta
AEM	Archäologisch-Epigraphische Mitteilungen aus Osterreich-Ungarn, Viena
AIIA Iași	Anuarul Institutului de Istorie și Arheologie, Iași
AISC	Anuarul Institutului de Studii Clasice, Cluj
AmerAnt	American Antiquity, Washington, D.C.
AnB	Analele Banatului, Timișoara
Analele Dobrogei	Analele Dobrogei, Constanța
Antiquity	Antiquity, University of York
ANRW	Aufstieg und Niedergang der Römischen Welt, Berlin–New York
Apulum	Acta Musei Apulensis, Alba Iulia
ArchAnz	Archäologischer Anzeiger, Berlin
ArheologijaSofia	Arheologija. Organ na Archeologičeskija Institut i Muzej, Sofia
ArhMed	Arheologia Medievală
ArhMold	Arheologia Moldovei, Iași
Argesis	Argesis, Muzeul județean Argeș
Banatica	Banatica, Muzeul județean Reșița
BCMI	Buletinul Comisiunii monumentelor istorice, București
BMI	Buletinul monumentelor istorice, București
BSNR	Buletinul Societății numismatice Române, București
CAB	Cercetări arheologice în București, București
CAMNI	Cercetări arheologice, Muzeul Național de Istorie a României, București
CCA	Cronica cercetărilor arheologice din România, București
CCDJ	Cultură și civilizație la Dunărea de Jos, Călărași
CercIst	Cercetări istorice, Iași
Chiron	Mitteilungen der Kommission für Altgeschichte und Epigraphik des Deutschen Archäologischen Instituts
Chronica Valachica	Studii și materiale de istorie, Muzeul județean Dâmbovița, Târgoviște
Dacia N.S.	Dacia, Nouvelle Série, Revue d'Archéologie et d'Histoire Ancienne, București
Danubius	Danubius, Revista Muzeului de Istorie, Galați
Drobeta	Drobeta, Drobeta-Turnu Severin
EphemNap	Ephemeris Napocensis, Cluj
Germania	Germania. Anzeiger der Römisch-Germanischen Kommission des Deutschen Archäologischen Instituts, Berlin
GodišnikŠumen	Godišnik na Muzejite ot Severna Bălgaria, Šumen
Hesperia	Hesperia. Journal of the American School of Classical Studies at Athens, Cambridge
Ialomița	Ialomița. Studii și cercetări arheologice. Istorie, etnografie și muzeologie, Slobozia
Istros	Istros. Buletinul Muzeului Brăilei. Studii, comunicări, note, Brăila
IzvestijaSofia	Izvestija na Narodnija Muzej Sofia, Sofia
IzvestijaVarna	Izvestija na Narodnija Muzej Varna, Varna

Izvestija Veliko Tărnovo	Izvestija na Muzejte v Severnozpadna Bălgarija, Veliko Tărnovo
Klio	Deutsche Akademie der Wissenschaften zu Berlin, Berlin
MCA	Materiale și cercetări arheologice, București
MatIstMuzBuc	Materiale de istorie și muzeografie, București
Mousaios	Mousaios. Muzeul județean Buzău, Buzău
PamArch	Památki Archeologické, Praga
Peuce	Peuce, Studii și cercetări de istorie și arheologie, Institutul de Cercetări Eco-Muzeale, Tulcea
Pontica	Pontica. Studii și materiale de istorie, arheologie și muzeografie, Muzeul de Istorie Națională și Arheologie Constanța
PZ	Prähistorische Zeitschrift, Leipzig-Berlin
RadVM	Rad Vojvodjanskih Muzeja, Novi Sad
RazPr	Razkopki i Proučvanija, Sofia
REA	Revue des Études Anciennes, Bordeaux
RESEE	Revue des Études Sud-Est Européennes, București
Sargetia	Sargetia, Buletinul Muzeului județean Hunedoara, Deva
SCIVA	Studii și cercetări de istorie veche și arheologie, București
Starinar	Starinar, Beograd
StCl	Studii clasice, București
Tibiscum	Muzeul Banatului, Timișoara
ZPE	Zeitschrift für Papyrologie und Epigraphik, Bonn