

## VARIA METALURGICA (I)

RADU BĂJENARU\*

Începând cu acest număr al revistei SCIVA, mi-am propus ca periodic, sub titlul *Varia Metalurgica*, să public scurte note cu privire la diverse piese preistorice de metal. Am în vedere în primul rând piese cunoscute, deja publicate, dar care, mai ales prin prisma unor noi descoperiri, merită a fi rediscutate și reinterpretate. De asemenea, nu exclud publicarea aici a unor piese preistorice de metal inedite. Deschid această rubrică cu o discuție asupra topoarelor cu gaură de înmănușare transversală descoperite la Mălușteni (jud. Vaslui) și Gostinu (jud. Giurgiu).

### DESPRE TOPOARELE DE LA MĂLUȘTENI (JUD. VASLUI) ȘI GOSTINU (JUD. GIURGIU)

**Rezumat.** Autorul readuce în discuție topoarele de la Mălușteni (jud. Vaslui) și Gostinu (jud. Giurgiu), în contextul mai larg al topoarelor cu gaură de înmănușare transversală din spațiul carpato-balcanic. Piesele prezintă caracteristici tipologice cu totul deosebite comparativ cu seriile de topoare din epoca bronzului specifice spațiului menționat. Forma generală a toporului de la Mălușteni îl apropie de piesele încadrabile în seria Veselinovo. Secțiunea foarte subțire a lamei are însă foarte bune analogii cu cea a toporului de la Gostinu (jud. Giurgiu), acesta din urmă fiind similar cu alte cinci topoare descoperite în Bulgaria. Modul de prelungire a cefei la câteva dintre exemplarele din Bulgaria este identic cu cel folosit la o parte dintre topoarele de tip Pătulele și Pădureni. Alte analogii pentru piesa de la Mălușteni se regăsesc în seriile de topoare cu gaură de înmănușare transversală specifice mileniului al III-lea a. Chr. din Orientul Apropiat. Ținând cont de toate aceste analogii tipologice, autorul propune o datare a celor două topoare ce nu poate depăși granița dintre bronzul timpuriu și cel mijlociu din spațiul carpato-dunărean.

**Cuvinte-cheie:** România, Bulgaria, bronz timpuriu, topoare cu gaură de înmănușare transversală.

Toporul de la Mălușteni a fost descoperit întâmplător, în anul 1970, în punctul Leaua (cca 5–700 m E de sat). Piesa, cu o lungime de 16,7 cm, este foarte bine lucrată și finisată, cu o patină verde ce o acoperă uniform, exfoliată pe câteva porțiuni de pe ceafă și de pe tubul de înmănușare. Tăișul prezintă urme de folosire. Lama este aproximativ dreptunghiulară și foarte subțire, având secțiunea hexagonală. Manșonul este prevăzut cu patru nervuri puternic reliefate, ce se unesc

---

\* Institutul de Arheologie „Vasile Pârvan”, e-mail: radu.bajenaru@gmail.com.

pe ceafă, aceasta fiind prelungită atât la partea superioară, cât și la cea inferioară. Muchia superioară a lamei face un unghi destul de accentuat în zona de trecere către manșon, în timp ce muchia inferioară este curbată (fig. 1/1).

Toporul a fost publicat sumar de Titus Udrescu, în 1974, fiind pus în legătură cu cultura Noua<sup>1</sup>, și republicat la fel de sumar de Ghenuță Coman în 1980<sup>2</sup>. Ilustrarea deficitară în cele două publicații menționate a făcut ca piesa să rămână nediscutată până în 1998, când este republicată de Alexandru Vulpe<sup>3</sup>. Acesta remarcă poziția singulară a toporului de la Mălușteni în schema tipologică a pieselor de acest gen din spațiul carpato-dunărean și, prin secțiunea foarte subțire a lamei, îl apropie de toporul de la Gostinu. O discuție mai amplă asupra toporului de la Mălușteni aparține lui Florentin Burtănescu în cadrul studiului despre topoarele cu gaură de înmănușare transversală din Moldova, încadrabile în bronzul timpuriu și mijlociu<sup>4</sup>. Prin formă, Burtănescu apropie piesa de seria topoarelor de tip Veselinovo, remarcând totodată că nervurile pe manșon sunt caracteristice seriei Pădureni. Una dintre cele mai apropiate piese din punct de vedere tipologic o reprezintă toporul de la Bungetu<sup>5</sup>, autorul menționat aducând în discuție, ca analogii, și o serie de topoare din aria transcaucaziană și din Anatolia. După Burtănescu, toporul de la Mălușteni ar trebui încadrat cronologic post 2050/2000 BC<sup>6</sup>.

Toporul de la Gostinu a fost găsit întâmplător în locul numit Grindu Butii, acum aflându-se în colecția Muzeului sătesc din Frățești (jud. Giurgiu), unde l-am putut vedea prin amabilitatea prof. Dumitru Burlacu. Piesa a fost publicată de A. Vulpe, în 1998; are 17 cm lungime, este acoperită cu patină verde uniformă, parte din tăiș fiind îndoită de descoperitor (fig 1/2). Principalele caracteristici ale toporului sunt subțirimea lamei și lățirea muchiilor acesteia, atât la partea superioară cât și la cea inferioară<sup>7</sup>. Acestea oferă piesei de la Gostinu, ca și în cazul celei de la Mălușteni, o anumită singularitate în schema topoarelor cu gaură de înmănușare transversală din SE Europei, anumite apropieri tipologice putând fi făcute cu exemplarele de tip Apa – Nehoiu; în consecință, Vulpe consideră că toporul de la Gostinu poate fi plasat din punct de vedere cronologic, cel mai probabil, în prima jumătate a mileniului al II-lea a. Chr., la nivelul etapelor Tei – Tei și Tei – Stejar<sup>8</sup>.

Toporul de la Gostinu nu este însă singular, alte cinci piese similare fiind găsite la sud de Dunăre. Patru provin dintr-un depozit de la Tutrakantsi, mun. Provadya, distr. Varna<sup>9</sup>, celui de-al cincilea necunoscându-i-se locul de descoperire

<sup>1</sup> Udrescu 1974, 24 (nr. 120), 32, fig. 6/1.

<sup>2</sup> Coman 1980, 174 (nr. XLII.10), fig. 116/9.

<sup>3</sup> Vulpe 1998, 125, nota 10, fig. 2.

<sup>4</sup> Burtănescu 2002, 190 urm, pl. II/10.

<sup>5</sup> Chicideanu 1973, 522, fig. 1b; 2b.

<sup>6</sup> Burtănescu 2002, 192.

<sup>7</sup> Vulpe 1998, 123 urm, fig. 1.

<sup>8</sup> Vulpe 1998, 127.

<sup>9</sup> Mikov 1933, 98, nr. 4; Chernyh 1978, 150, pl. 26/1–4.

(fig. 1/3; 2/1–3). Ținând cont că toate cele cinci topoare se află în colecția Muzeului de Arheologie din Varna, o proveniență a celui de-al cincilea din zona de NE a Bulgariei poate fi avută în vedere<sup>10</sup>. Deosebirile dintre piesele din Bulgaria și cea de la Gostinu constau în prezența găurii pentru dop în interiorul mașonului pe direcția lamei la primele, aceasta lipsind în cazul piesei de la Gostinu, și în unghiul accentuat dintre lamă și zona mașonului de pe muchia superioară a toporului de la Gostinu, element tipologic ce nu se regăsește la topoarele din Bulgaria. Subțirimea și modul de arcuire a lamei, profilarea ambelor muchii ale acesteia, precum și aspectul mașonului și prelungirea cefei, sunt identice la toate cele șase topoare încadrabile în tipul Gostinu.

Dacă modul de arcuire a lamei și profilarea muchiilor acesteia indică similitudini cu topoarele de tip Hajdúsámson și Apa – Nehoiu<sup>11</sup>, mașonul, și în special ceafa acestuia, sugerează alte apropieri tipologice. În diversele propuneri de ordonare tipologică a topoarelor cu gaură de înmănușare transversală din bronzul timpuriu și mijlociu din zona carpato-balcanică, modulul de realizare a cefei i s-a acordat puțină atenție. Faptul este explicabil în cazul seriilor timpurii de topoare (Baniabic, Corbasca sau Dumbrăvioara), la care mașonul nu prezintă elemente tipologice distincte. Odată cu topoarele de tip Veselinovo și Izvoarele, dar mai ales cu cele de tip Pătulele și Pădureni, mașonul și în special ceafa devin mult mai elaborate<sup>12</sup>.

La unul dintre topoarele din depozitul de la Tutrakantsi, partea inferioară a cefei este teșită sub forma unei ușoare adâncituri de formă triunghiulară (fig. 1/3). Această manieră de tratare a cefei este caracteristică pentru anumite topoare încadrate în tipul Pătulele<sup>13</sup>. La toporul de la Gostinu, precum și la celelalte patru topoare din Bulgaria, partea inferioară a cefei este de asemenea teșită, însă printr-un buton de formă migdalată, mai mult sau mai puțin reliefat. Acest gen de buton reliefat la ceafă, de formă triunghiulară, migdalată sau circular-ovală, este tipic pentru anumite topoare încadrate în tipurile Pătulele<sup>14</sup>

<sup>10</sup> Piesele le-am putut vedea și documenta prin amabilitatea colegului Vladimir Slavchev de la Muzeul din Varna. Ținând cont de faptul că cea de-a cincea piesă este încă inedită, în acest studiu mă mărginesc doar la a o menționa, cu specificația că ea este întru totul similară celorlalte patru găsite la Tutrakantsi.

<sup>11</sup> Vulpe 1998, 124.

<sup>12</sup> Modul de realizare a cefei și implicațiile acestuia în clasificarea topoarelor cu gaură de înmănușare transversală din bronzul timpuriu din spațiul carpato-balcanic vor constitui subiectul unui studiu viitor.

<sup>13</sup> De exemplu, piesa de la Podari, jud. Dolj (Vulpe 1970, 38, nr. 104, pl. 7/104), dar și câteva topoare din Bulgaria: Vidima, distr. Lovech (Chernyh 1978, 142, pl. 24/7), depozitul II de la Vărbitsa, distr. Plevna (Chernyh 1978, 202, pl. 40/11), loc descoperire necunoscut (Chernyh 1978, 142, pl. 24/1). Interesant este faptul că o manieră asemănătoare de modelare a cefei întâlnim și la toporul de la Berbești, jud. Vâlcea (Ghelmez 1976, 35, fig. 1), topor încadrat în tipul Izvoarele. Toate piesele menționate le-am putut vedea și documenta personal.

<sup>14</sup> Citez piesele de la Niculițel (Ailincăi 2005, 271, fig. 1) și Malcoci (Ailincăi 2009, 49, fig. 1), jud. Tulcea, Scărișoara, jud. Bacău (Buzdugan 1974, 431, fig. 1). Din Bulgaria similar este toporul de la Byala Slatina, distr. Vratsa (Chernyh 1978, 142, pl. 24/4), cel de la Sava, distr. Varna (Chernyh 1978, 142, pl. 24/8; Hristova 2012), sau cu loc de descoperire necunoscut (Chernyh 1978, 142, pl. 24/6).

și Pădureni<sup>15</sup>. O variantă elaborată a acestuia este butonul circular-oval, tras din ceafă, mult mai clar reliefat, uneori sub forma unui pinten; el caracterizează exclusiv piese încadrate în tipul Pădureni<sup>16</sup>. Fără a fi identică, ceafa toporului din depozitul de la Tutrakantsi, ilustrat în fig. 2/3, se apropie de acestea din urmă.

Depozitul de la Tutrakantsi este unitar din punct de vedere tipologic și cronologic, ceea ce implică și contemporaneitatea diferitelor maniere de a modela ceafa pieselor componente. Modul de a trata și de a modela ceafa unui topor nu este aleatoriu, este o alegere asumată ce conține și exprimă anumite semnificații la un anumit moment. Pentru cele de la Gostinu și Tutrakantsi, analogii care merg până la identitate regăsim printre topoarele încadrate în tipurile Pătulele și Pădureni<sup>17</sup>. În opinia mea, aceasta implică un interval cronologic comun în care cele trei tipuri amintite au fost produse și au circulat. Acest interval poate fi estimat pe baza toporului din depozitul de la Theba (Grecia)<sup>18</sup>, și mai ales a celui din tell-ul de la Yunatsite (Bulgaria)<sup>19</sup>, ambele indicând cea de-a doua jumătate a mileniului al III-lea a. Chr.

Revenind la toporul de la Mălușteni, singurele elemente tipologice comune cu piesa de la Gostinu sunt subțirimea lamei și unghiul dintre lamă și manșon de pe muchia superioară. Așa cum remarca Burtănescu, forma generală îl apropie, într-adevăr, de seria topoarelor de tip Veselinovo, în special curbura muchiei inferioare și forma dreptunghiulară a lamei, în timp ce nervurile de pe manșon indică legături cu unele topoare încadrate în tipul Pădureni. Cu toate acestea, piesa rămâne singulară în spațiul nostru.

De altfel, cea mai apropiată analogie care îmi este cunoscută în momentul de față o reprezintă un topor descoperit la Byblos, în Orientul Apropiat (fig. 4/1). Din păcate, piesa este foarte prost ilustrată de către Guillaume Gernez<sup>20</sup>, astfel încât nu putem decât să intuim principalele sale caracteristici tipologice. Este vorba de un topor cu gaură de înmănușare transversală de mici dimensiuni (cca 12,8 cm lungime),

<sup>15</sup> În primul rând, câteva topoare din depozitul de la Sinaia, jud. Prahova (Vulpe 1970, 46, pl. 11; Soroceanu 2012, 157 urm, pl. 64/2; 65/1-2; 66-67; 68/1-2; 69; 70/1). Din Bulgaria amintesc piesele de la Lozen, distr. Haskovo (Chernyh 1978, 141, pl. 23/10), Telish, distr. Plevna (Hristova 2010, 127, fig. 1) sau Ugarchin, distr. Lovech (inedit).

<sup>16</sup> Se regăsește, de asemenea, printre piesele din depozitele de la Sinaia, jud. Prahova (Vulpe 1970, 46, pl. 11; Soroceanu 2012, 157 urm, pl. 64/3; 65/3; 68/3; 70/2-3) și Pădureni, jud. Covasna (Vulpe 1970, 44, pl. 9; 18/1; Soroceanu 2012, 56 urm, pl. 19/1 – piesa e încadrată de Vulpe în categoria topoarelor-ciocan), din Bulgaria tipice fiind topoarele descoperite la Bratovo, distr. Burgas (Klasnakov 2006, 124, fig. 8/1), Mengishevo, distr. Shumen (Atanasov 1995, 47, nr. 36), Plevna, distr. Plevna (Chernyh 1978, 142, pl. 24/9), Raven, distr. Kardzhali (Chernyh 1978, 143, pl. 25/4), Yambol, distr. Yambol (Chernyh 1978, 143, pl. 25/1), sau cele două piese din distr. Pazardzhik (fig. 3/1-2) (Chernyh 1978, 143, pl. 25/2-3).

<sup>17</sup> De altfel, Chernyh (1978, 150) face apropierea tipologică a topoarelor de la Tutrakantsi cu cele încadrate în tipul Pădureni.

<sup>18</sup> Maran 1989, 129 urm, fig. 1/2.

<sup>19</sup> Katincharov, Matsanova 1993, 155 urm, pl. 18 (stânga jos).

<sup>20</sup> Gernez 2008a, 79, fig. 8/2.

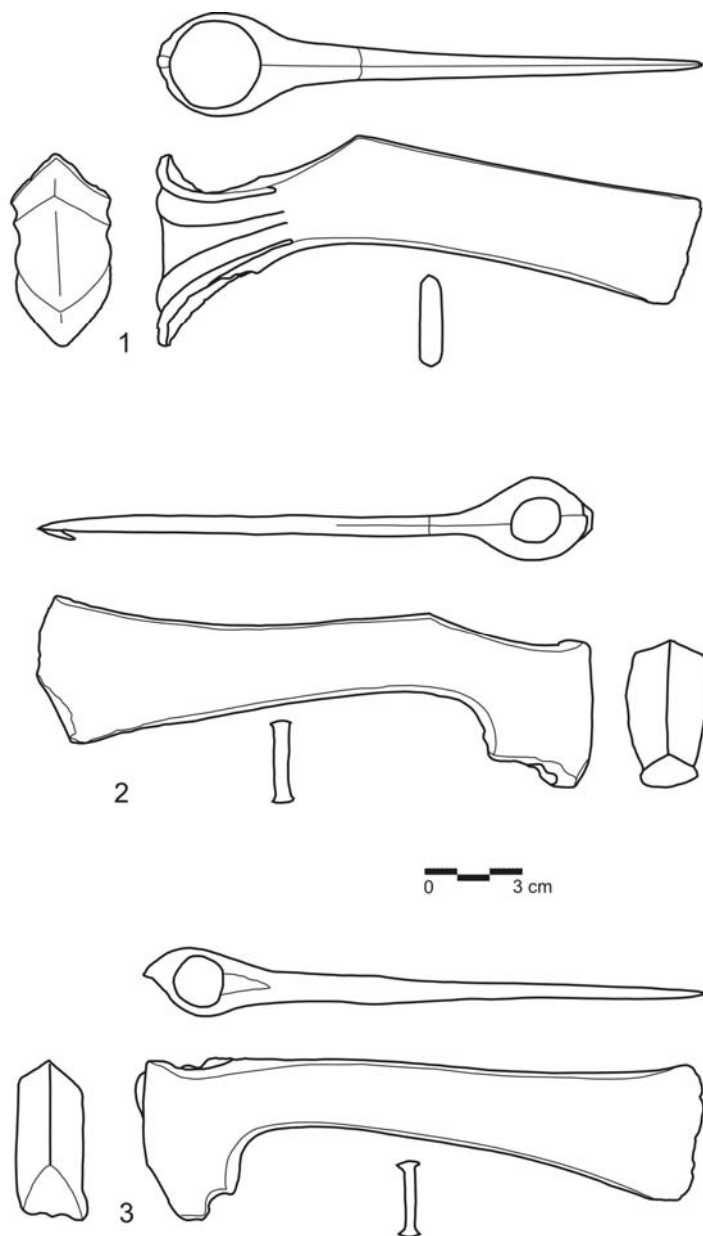


Fig. 1. 1. Toporul de la Mălușteni, jud. Vaslui (desen după foto); 2. toporul de la Gostinu, jud. Giurgiu (după Vulpe 1998, cu mici corecții ale autorului); 3. topor din depozitul de la Tutrakantsi, distr. Varna.

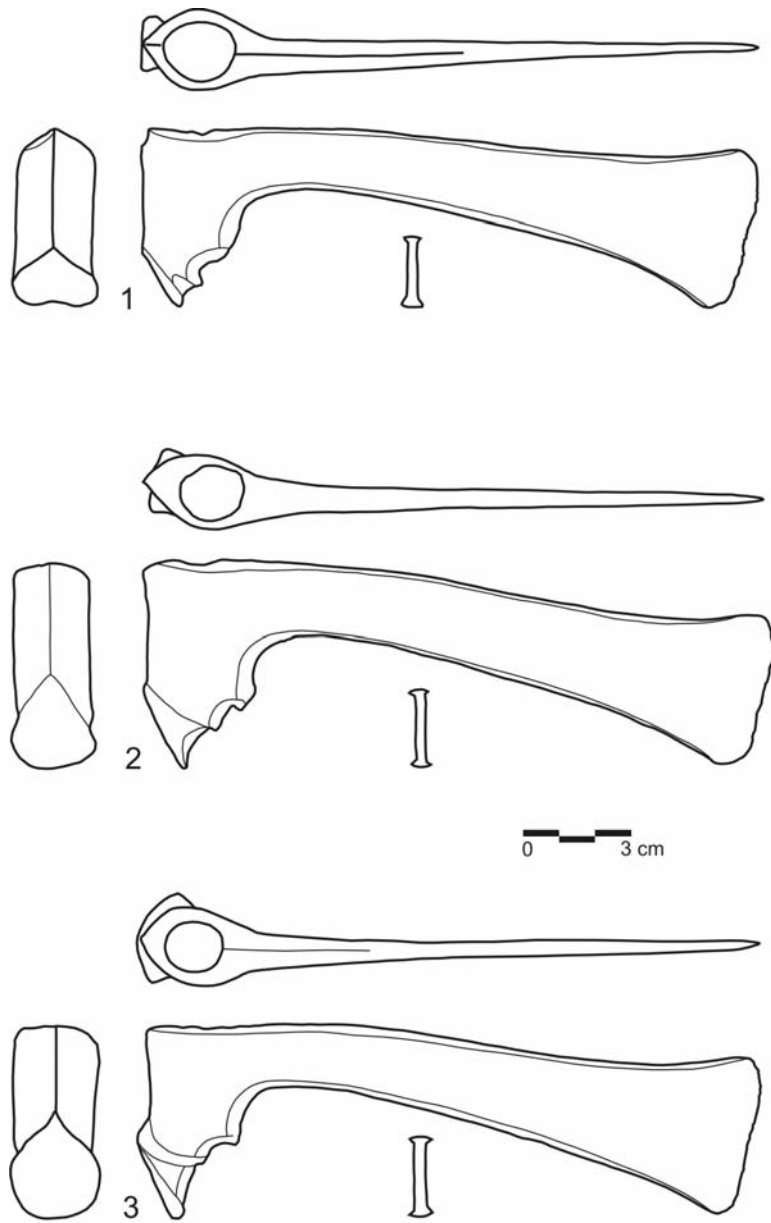


Fig. 2. 1-3. Topoare din depozitul de la Tutrakantsi, distr. Varna.

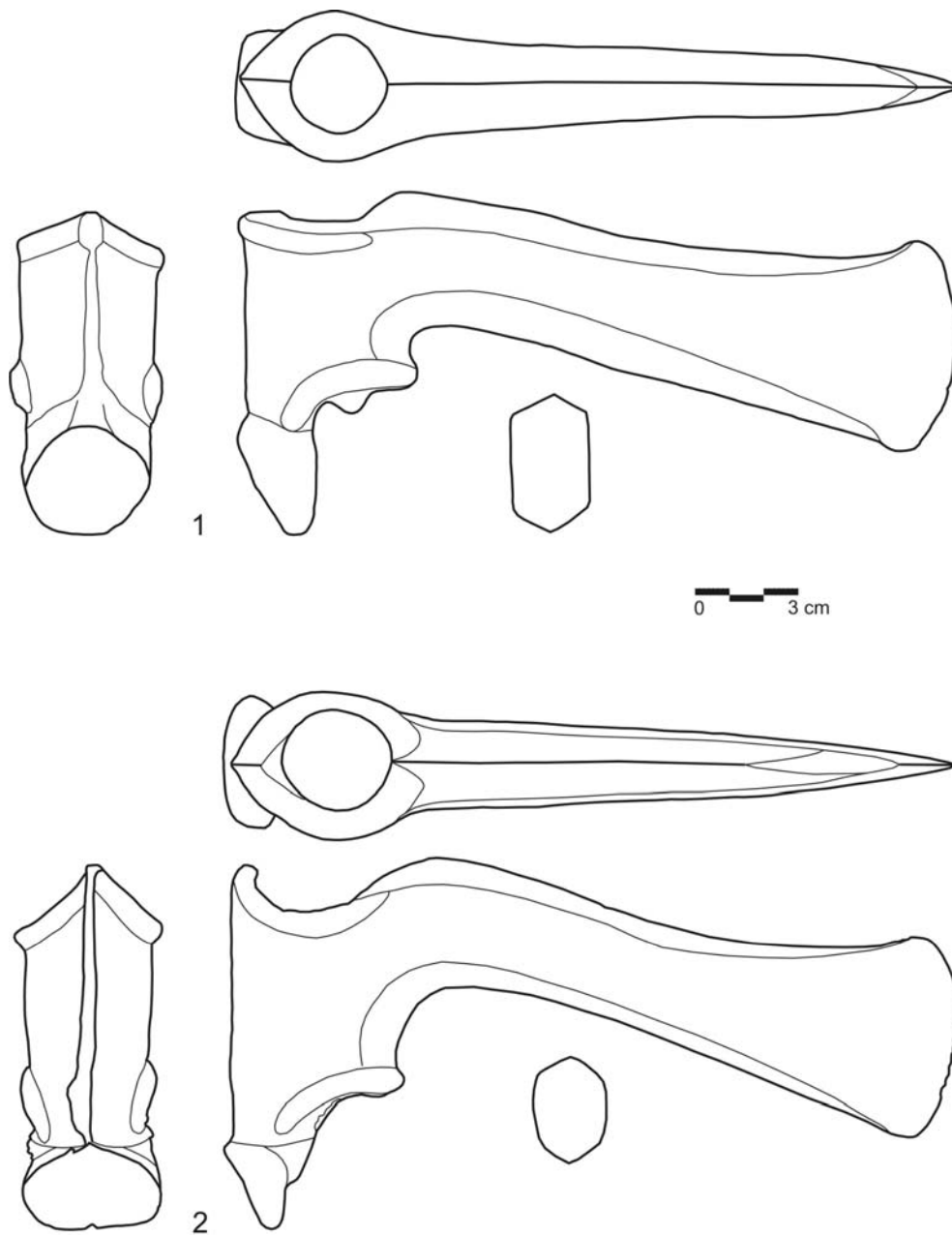
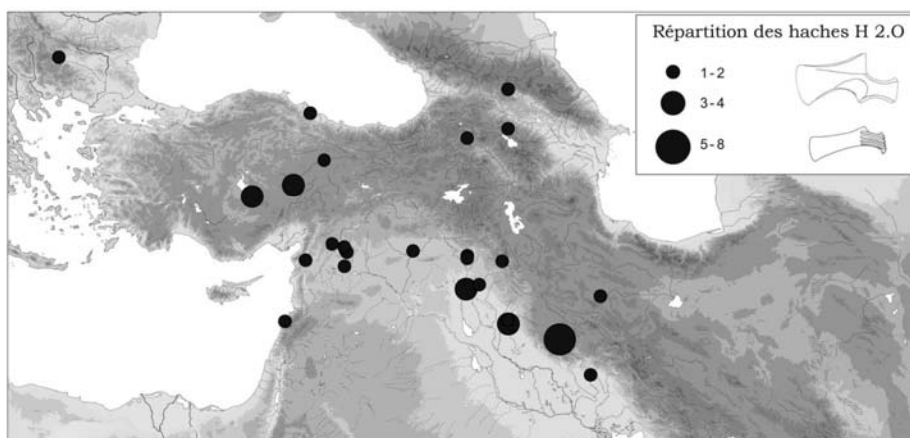
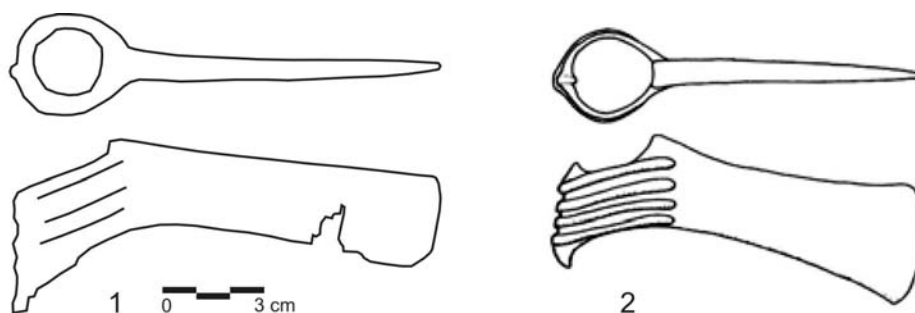


Fig. 3. 1-2. Topoare din distr. Pazardzhik (probabil depozit).



3

Fig. 4. 1. Toporul de la Byblos (schiță după Gernez 2008a); 2: topor de tip H 2.O.h (după tipologia Gernez 2008b); 3: aria de răspândire a topoarelor de tip H 2.O (după Gernez 2008b).

cu lama dreptunghiulară, foarte subțire în secțiune; are probabil o creastă pe muchia superioară între manșon și lamă, muchia inferioară fiind arcuită în zona manșonului. Pare a avea trei nervuri pe manșon ce se unesc pe ceafă, aceasta fiind ușor prelungită la partea inferioară. Condițiile de descoperire nu sunt explicite, din discuție și din explicația figurii deducem că toporul ar fi fost găsit într-un context de bronz timpuriu (cel mai probabil EB IV) databil către sfârșitul mileniului al III-lea a. Chr. Gernez remarcă, de asemenea, că toporul nu este produs la Byblos, fiind probabil un import din zona de nord a Siriei<sup>21</sup>. În teza sa de doctorat, Gernez amintește toporul de la Byblos, pe care îl încadrează în tipul H 2.O (topoare cu

<sup>21</sup> Gernez 2008a, 79.



creastă pe muchia superioară), ce se răspândește în Mesopotamia, Levant, Anatolia și Transcaucaz, într-o etapă evoluată a bronzului timpuriu (a doua jumătate a mileniului al III-lea a. Chr.)<sup>22</sup> (fig. 4/2–3).

Apropierile tipologice ale toporului de la Mălușteni cu cel de la Byblos mi se par evidente<sup>23</sup>. E dificil de spus în ce măsură piesa de la noi reprezintă un import sau rezultatul unor contacte cu zona orientală. Ținând cont de locul de descoperire, calea cea mai probabilă de contact este prin spațiul nord-pontic cu zona transcaucaziană<sup>24</sup>. Important este și faptul că, din toate datele discutate mai sus, intervalul cronologic în care se încadrează ambele topoare, atât cel de la Mălușteni, cât și cel de la Gostinu, pare a se situa undeva în a doua jumătate a mileniului al III-lea a. Chr. Oricum, nu cred că momentul de producere a celor două topoare depășește granița dintre bronzul timpuriu și cel mijlociu.

#### COMMENTS ON THE SHAFT-HOLE AXES FROM MĂLUȘTENI (VASLUI COUNTY) AND GOSTINU (GIURGIU COUNTY)

##### ABSTRACT

The author discusses the metal axes from Mălușteni (Vaslui County) and Gostinu (Giurgiu County) in the broader context of shaft-hole axes in the Carpathian-Balkan area. Compared with the specific series of EBA and MBA shaft-hole axes in the study area, the both pieces have a particular shape from the typological point of view. The general form of the axe from Mălușteni fit into the Veselinovo type, but the thinness of the cross-section of the blade is unusual and similar to the axe from Gostinu. The latter is almost identical with five axes discovered in Bulgaria. Four of them were found in Tutrakantsi, Varna District. The design of the butt of Gostinu and Tutrakantsi shaft-hole axes is identical to that used for a lot of shaft-hole axes assigned to the Pătulele and Pădureni types. Other analogies for the axe from Mălușteni come from EBA shaft-hole axes found in the Near East. Based on these typologically analogies, the author suggests that the dating of the two shaft-hole axes lies at the boundary between EBA and MBA in the Carpathian-Balkan area.

**Key words:** Romania, Bulgaria, Early Bronze Age, shaft-hole axes.

##### BIBLIOGRAFIE

- Ailincăi 2009      Ailincăi, S., *A New Bronze Age Axe Discovered in Northern Dobruja*, Peuce SN 7, 49–56.  
 Ailincăi 2005      Ailincăi, S., *Un topor de bronz descoperit la Niculițel (jud. Tulcea)*, SCIIVA 54–56, 271–277.

<sup>22</sup> Gernez 2008b, vol. I, 168, fig. 2.25; vol. II.A, harta 27.

<sup>23</sup> Secțiunea foarte subțire a lamei topoarelor cu gaură de înmănușare transversală, precum cele de la Mălușteni și Gostinu, este o caracteristică frecventă la piesele din Orient (în special din Mesopotamia și Levant).

<sup>24</sup> Este cu atât mai probabil cu cât de-a lungul întregului mileniu al III-lea a. Chr., prin descoperirile de tip Yamnaya și Katakombnaya, contactele și relațiile dintre spațiul extracarpatic și cel nord-pontic au fost extrem de strânse.

- Atanasov 1995 Atanasov, G., *Trakiysko vyoryzhenie ot fonda na Istoricheski Muzey – Shumen*, în *Vyoryzhenie ot Drevna Trakya, Istoricheski Muzey Shumen*, 29–91.
- Burtănescu 2002 Burtănescu, F., *Topoare cu tub transversal pentru fixarea cozii și tăiș vertical din Moldova (perioada bronzului timpuriu și mijlociu). Încercări de ordonare tipocronologică și culturală (I)*, TD 23, 171–207.
- Buzdugan 1974 Buzdugan, C., *Toporul de luptă de la Scărișoara (jud. Bacău)*, SCIVA 25, 3, 431–433.
- Chernyh 1978 Chernyh, E.N., *Gornoe delo i metallurgia v drevneyshey Bolgarii*, Sofia.
- Chicideanu 1973 Chicideanu, I., *Două topoare de aramă descoperite la Brătești (jud. Dâmbovița)*, SCIVA 24, 3, 521–525.
- Coman 1980 Coman, G., *Statornicie, continuitate. Repertoriul arheologic al județului Vaslui*, București.
- Gernez 2008a Gernez, G., *A new study of metal weapons from Byblos: Preliminary work*, în Córdoba, J.M., Molist, M., Carmen Pérez, M., Rubio, I., Martínez, S. (eds.), *Proceedings of the 5th International Congress on the Archaeology of the Ancient Near East*, vol. II, Madrid, 73–88.
- Gernez 2008b Gernez, G., *L'armement en métal au Proche et Moyen-Orient. Des origines à 1750 av. J.-C.*, <http://tel.archives-ouvertes.fr/tel-00339404/fr/>
- Ghelmez 1976 Ghelmez, A.V., *Toporul de bronz de la Berbești (Vâlcea)*, Buridava 2, 35–36.
- Hristova 2010 Hristova, T., *Bradva s dupka ot bronzovota epoha ot s. Telish, Plevensko*, în: *Velikotărnovskiyat Universitet „Sv. Sv. Kiril i Metodiy” i bălgarskata arheologiya*, Veliko Tărnovo, 127–129.
- Hristova 2012 Hristova, T., *Topoare cu gaură de înmănușare transversală din epoca timpurie a bronzului din colecția Muzeului din Dălgopol*, SCIVA 63, 1–2, 129–135.
- Katincharov, Matsanova 1993 Katincharov, R., Matsanova, V., *Razkopki na selishtnata mogila pri s. Yunatsite, Pazardzhishko*, în Nikolov V. (ed.), *Praistoricheski nahodki i isledvanya. Sbornik v namet na prof. Georgi I. Georgiev*, Sofia, 155–173.
- Klasnakov 2006 Klasnakov, M., *Nahodki ot bronzovata epoha kray Mandrenskoto ezero*, *ArheologijaSofia* 47, 1–4, 118–129.
- Maran 1989 Maran, J., *Die Schaflochaxt aus dem Depotfund von Theben (Mittelgriechenland) und ihre Stellung im rahmen der Bronzezeitlichen Axte Südosteuropas*, *ArchKorr* 19, 129–136.
- Mikov 1933 Mikov, V., *Predistoricheski selishta i nahodki v Bălgaria*, Sofia.
- Soroceanu 2012 Soroceanu, T., *Die Kupfer- und Bronzedepots der frühen und mittleren Bronzezeit in Rumänien / Depozitele de obiecte din cupru și bronz din România. Epoca timpurie și mijlocie a bronzului*, Cluj-Napoca – Bistrița.
- Udrescu 1974 Udrescu, T., *Descoperiri arheologice în jumătatea sudică a Moldovei cu privire la cultura Noua*, *Carpica* 6, 17–42.
- Vulpe 1998 Vulpe, A., *Toporul de bronz de la Gostinu (județul Giurgiu)*, *BMTA Giurgiu* 2–4, 123–128.
- Vulpe 1970 Vulpe, A., *Die Äxte und Beile in Rumänien I*, PBF 9, 2, München.

## LIST OF CAPTIONS

Fig. 1. 1: The axe from Mălușteni, Vaslui County (drawing after photo); 2: the axe from Gostinu, Giurgiu County (after Vulpe 1998); 3: shaft-hole axe from the Tutrakantsi hoard, Varna District.

Fig. 2. 1–3. Shaft-hole axes from the Tutrakantsi hoard, Varna District.

Fig. 3. 1–2. Shaft-hole axes from Pazardzhik District (probably hoard).

Fig. 4. 1. The axe from Byblos (after Gernez 2008a); 2: axe of H 2.O.h type (after Gernez 2008b); 3: spreading area of H 2.O.h type of shaft-hole axes (after Gernez 2008b).

## ABREVIERI

ActaMN	Acta Musei Napocensis, Cluj
ActaMP	Acta Musei Porolissensis, Zalău
AIIA Iași	Anuarul Institutului de Istorie și Arheologie, Iași
AJA	American Journal of Archaeology, Boston
American Anthropologist	Journal of the American Anthropological Association, Washington
Anatolica	Annuaire international pour les civilisations de l'Asie antérieure, l'Institut historique et archéologique néerlandais à Istanbul
Angustia	Arheologie – Etnografie, Sf. Gheorghe
Antiquity	Antiquity, University of York
AO	Arhivele Olteniei, Craiova
Apulum	Acta Musei Apulensis, Alba Iulia
ArchKorr	Archäologisches Korrespondenzblatt, Mainz
ArheologijaSofia	Arheologija. Organ na Archeologičeskija Institut i Muzej, Sofia
ArhMold	Arheologia Moldovei, Iași – București
Banatica	Banatica, Muzeul județean Reșița
BAR	British Archaeological Reports, Oxford
BCTH	Bulletin du Comité des Travaux Historiques, Paris
BHAR	Bulletin historique de l'Académie Roumaine, București
BMTAGiurgiu	Buletinul Muzeului „Teohari Antonescu”, Giurgiu
Buridava	Buridava. Studii și materiale, Muzeul județean „Aurelian Sacerdoțeanu”, Vâlcea
CAB	Cercetări arheologice în București, București
CaieteARA	Caietele ARA, Revistă de Arhitectură, Restaurare și Arheologie, Asociația ARA, București
CAMNI	Cercetări arheologice, Muzeul Național de Istorie a României, București
Carpica	Carpica, Complexul muzeal „Iulian Antonescu”, Bacău
CCA	Cronica Cercetărilor Arheologice din România, București
CCDJ	Cultură și Civilizație la Dunărea de Jos, Călărași
CQ	Classical Quaterly, Cambridge (Mass.)
Colloquia Pontica	Colloquia Pontica. Series of Publications on the Archaeology and Ancient History of the Black Sea Area, Leiden
Cumidava	Cumidava, Muzeul județean de istorie, Brașov
Dacia	Dacia. Recherches et Découvertes Archéologiques en Roumanie, București; seria nouă N.S. (nouvelle série); Revue d'Archéologie et d'Histoire Ancienne, București
GRBS	Greek, Roman, Byzantine Studies, periodic editat de Duke University, Chicago.
EJA	European Journal of Archaeology, Journal of the European Association of Archaeologists, Durham University
Epigraphica	Epigraphica. Rivista italiana di epigrafia, Milano
Etudes de lettres	Etude de lettres. Revue de la Faculté des lettres de l'Université de Lausanne, Lausanne
EurAnt	Eurasia Antiqua, Zeitschrift für Archäologie Eurasiens, Mainz am Rhein

Hesperia	Hesperia, Journal of the American School of Classical Studies at Athens
Klio	Klio, Deutsche Akademie der Wissenschaften zu Berlin, Berlin
IBI Bulletin	Internationales Burgen-Institut Bulletin, München
Il Mar Nero	Il Mar Nero, Annali di archeologia e storia, Roma – Paris
IranAnt	Iranica Antiqua, Department for Near Eastern Art and Archaeology at Gent University, Belgium
Istros	Istros. Buletinul Muzeului Brăilei. Studii, comunicări, note, Brăila
IzvestijaVarna	Izvestija na Narodnija Muzej Varna, Varna.
JAA	Journal of Anthropological Archaeology, New York
JFieldA	Journal of Field Archaeology, Boston
JGS	Journal of Glass Studies, New York
JÖB	Jahrbuch der Österreichischen Byzantinistik, Viena
JRA	Journal of Roman Archaeology, Portsmouth, Rhode Island
JRS	Journal of Roman Studies, Londra
JWorldPrehist	Journal of World Prehistory, New York
KhS	Chersonesskij Sbornik, Chersonesskij Gosudarstvennyj Istoriko-Archeologičeskij Muzej Sevastopol], Sevastopol
MBAH	Marburger Beiträge zur Antiken Handels-, Wirtschafts- und Sozialgeschichte, Rahden, Germania
MCA	Materiale și Cercetări Arheologice, București
MemAntiq	Memoria Antiquitatis, Piatra Neamț
MemoriileIGR	Memoriile Institutului Geologic al României, București
MIA	Materialy i Issledovanija po Arheologii SSSR, Moscova–Leningrad (St. Petersburg)
MuzNaț	Muzeul Național, București
Pallas	Pallas. Revue d'études antiques, Aix en Provence – Toulouse
PBF	Prähistorische Bronzefunde, München – Stuttgart
Peuce	Peuce, Studii și cercetări de istorie și arheologie, Institutul de Cercetări Eco-Muzeale, Tulcea
Pontica	Pontica. Studii și materiale de istorie, arheologie și muzeografie, Muzeul de Istorie Națională și Arheologie Constanța
PPS	Proceedings of the Prehistoric Society, Cambridge
PZ	Prähistorische Zeitschrift, Leipzig – Berlin
Radiocarbon	Radiocarbon. An International Journal of Cosmogenic Isotope Research, Tucson
RCRFAcra	Rei Cretariae Romane Fautorum Acta, Abingdon
REA	Revue des Etudes Anciennes, Bordeaux – Paris
REG	Revue des Etudes Grecques, Paris
RN	Revue Numismatique, Paris
RI	Revista de Istorie/Revista Istorică, București
Sargetia	Sargetia, Acta Musei regionalis Devensis, Deva
SBS	Studies of Byzantine Sigilographie, Washington
SCIV(A)	Studii și Cercetări de Istorie Veche și Arheologie, București
Stratum	Stratum Plus, Școala Superioară de Antropologie, Chișinău– Sankt Petersburg – București
SAI	Studii de Arheologie și Istorie, Cluj
Syria	Syria. Revue d'art orientale et d'archéologie, l'Institut français du Proche-Orient, Beyrouth
TD	Thraco-Dacica, București
Transylvanian Review	Transylvanian Review, Romanian Academy, Centre for Transylvanian Studies, Cluj-Napoca

---

TM	Travaux et Mémoires, Centre de Recherche d'histoire et civilisation byzantines, Paris
TAPS	Transactions of the American Philosophical Society, Philadelphia
Tyche	Tyche. Beiträge zur Alten Geschichte, Papyrologie und Epigraphik, Viena
UPA	Universitätsforschungen zur Prähistorischen Archäologie, Bonn
WorldA	World Archaeology, Londra
ZPE	Zeitschrift für Papyrologie und Epigraphik, Bonn.

