

STUDII ȘI CERCETĂRI
DE
ISTORIE VECHĂ ȘI ARHEOLOGIE

TOMUL 71 – 2020

3–4

SUMAR

STUDII

- IOAN FEDOR PASCU, Biserica mănăstirii dominicane de la Sighișoara. Contribuții arheologice și istorice..... 193

NOTE ȘI DISCUȚII

- RADU BĂJENARU, *Varia Metalurgica* (III). Pumnale de metal din colecția Muzeului Dunării de Jos, Călărași..... 221
- ANCA-DIANA POPESCU, MARTA PETRUNEAC, MARIN FOCȘĂNEANU, DRAGOȘ MIREA, ION TUȚULESCU, Analiza compozițională și imagistică a dălții cu tub de înmănușare descoperite lângă Drăgășani 231
- MIRCEA VICTOR ANGELESCU, Histria. Noi date... vechi despre incinta arhaică a Acropolei ... 243
- DRAGOȘ HĂLMAGI, *Epigraphica tomitana* (I)..... 255
- ALEXANDRU AVRAM, DRAGOȘ HĂLMAGI, ALINA STREINU, Un faux pourtant non dépourvu d'intérêt de la collection « Maria et dr. George Severeanu »..... 265
- OANA DAMIAN, Din nou despre cetatea de la Păcuiul lui Soare 271
- ADRIAN IONIȚĂ, ALEXANDRU SIMON, *AL WA* – despre Mormântul 10 din Biserica Domnească de la Curtea de Argeș la o sută de ani de la descoperirea sa 297

CRONICA

- CONSTANTIN C. PETOLESCU, Cronica epigrafică a României (XXXIX, 2019)..... 323

TEZE DE DOCTORAT

- ADRIANA GAȘPAR, Timișoara în epoca otomană în lumina descoperirilor arheologice..... 365
- MARIUS BLASKO, Moneda Europei Centrale în Țara Românească în perioada 1574–1611..... 373

IN MEMORIAM

Mircea D. Matei (<i>Adrian Ioniță</i>).....	379
Alexandru Barnea (<i>Adriana Panaite</i>).....	387
Mihail Zahariade (<i>Florian Matei-Popescu</i>).....	399
Emilian Popescu (<i>Constantin C. Petolescu</i>).....	409

RECENZII ȘI NOTE BIBLIOGRAFICE

Bernard Holtzmann, <i>La sculpture de Thasos. Corpus des reliefs II. Reliefs à thème héroïque</i> , 2 vol., Études Thasiennes XXV, École Française d'Athènes, Athènes, 2018, 221 p. + LXXXIV pl. (<i>Florina Panait-Bîrzescu</i>).....	413
--	-----

<i>ABREVIERI</i>	417
------------------------	-----

ÉTUDES ET RECHERCHES
D'HISTOIRE ANCIENNE
ET D'ARCHÉOLOGIE

TOME 71 – 2020

3–4

SOMMAIRE

ÉTUDES

- IOAN FEDOR PASCU, Die Kirche des dominikanischen Klosters in Schäßburg. Archäologische und historische Beiträge 193

NOTES ET DISCUSSIONS

- RADU BĂJENARU, *Varia Metalurgica* (III). Tanged daggers from the collection of the Lower Danube Museum, Călărași 221
- ANCA-DIANA POPESCU, MARTA PETRUNEAC, MARIN FOCȘĂNEANU, DRAGOȘ MIREA, ION TUȚULESCU, Compositional and X-ray imaging analysis of the socketed chisel discovered near Drăgășani 231
- MIRCEA VICTOR ANGELESCU, Istros/Histria. Des nouvelles... anciennes données sur l'enceinte archaïque de l'Acropole..... 243
- DRAGOȘ HĂLMAGI, *Epigraphica tomitana* (I) 255
- ALEXANDRU AVRAM, DRAGOȘ HĂLMAGI, ALINA STREINU, Un faux pourtant non dépourvu d'intérêt de la collection « Maria et dr. George Severeanu » 265
- OANA DAMIAN, De nouveau sur la fortification de Păcuiul lui Soare..... 271
- ADRIAN IONIȚĂ, ALEXANDRU SIMON, *AL-WA* – On grave 10 in the princely Saint-Nicholas Church in Curtea de Argeș (one hundred years since its discovery)..... 297

CHRONIQUE SCIENTIFIQUE

- CONSTANTIN C. PETOLESCU, Chronique épigraphique de la Roumanie (XXXIX, 2019) 323

THÈSES DE DOCTORAT

- ADRIANA GAȘPAR, Ottoman Timișoara in the light of archaeological finds 365
- MARIUS BLASKO, Central European coinage in Wallachia between 1574 and 1611..... 373

IN MEMORIAM

Mircea D. Matei (<i>Adrian Ioniță</i>).....	379
Alexandru Barnea (<i>Adriana Panaite</i>).....	387
Mihail Zahariade (<i>Florian Matei-Popescu</i>).....	399
Emilian Popescu (<i>Constantin C. Petolescu</i>).....	409

COMPTE RENDUS ET NOTES BIBLIOGRAPHIQUES

Bernard Holtzmann, <i>La sculpture de Thasos. Corpus des reliefs II. Reliefs à thème héroïque</i> , 2 vol., Études Thasiennes XXV, École Française d'Athènes, Athènes, 2018, 221 p. + LXXXIV pl. (<i>Florina Panait-Bîrzescu</i>).....	413
--	-----

<i>ABRÉVIATIONS</i>	417
---------------------------	-----

VARIA METALURGICA (III)

PUMNALE DE METAL
DIN COLECȚIA MUZEULUI DUNĂRII DE JOS, CĂLĂRAȘI

RADU BĂJENARU*

Rezumat: Autorul discută câteva pumnale de metal cu limbă la mâner din epoca bronzului din colecția Muzeului Dunării de Jos, descoperite întâmplător în diverse localități din județul Călărași. Primul este un pumnal de la Vâlcelele, cu gardă rombică, cu bune analogii în spațiul nord-pontic în contexte de tip Srubnaya și Sabatinovka timpurii. Este singurul pumnal de acest tip cunoscut până în momentul de față în spațiul vest-pontic, putând fi pus în legătură cu descoperirile de tip Coslogeni de la Dunărea de Jos. Alte trei pumnale găsite la Grădiștea, Roseți și Coslogeni sunt mai timpurii, putând fi încadrate în cea de-a doua jumătate a mileniului al III-lea – prima jumătate a mileniului al II-lea a.Chr. Contextul lor (descoperiri întâmplătoare/depuneri izolate) este însă diferit de cel al pieselor similare din punct de vedere tipologic din zona carpato-dunăreană și nord-pontică, găsite de regulă în cadrul așezărilor sau ca parte a inventarului funerar. Astfel, poate fi presupusă o transmitere și o utilizare a celor trei pumnale până în bronzul târziu, în cadrul comunităților cu ceramică de tip Coslogeni, ceea ce ar explica și contextul lor diferit.

Cuvinte-cheie: Dunărea de Jos, epoca bronzului, cultura Coslogeni, pumnale

În colecțiile Muzeului Dunării de Jos din Călărași (mai departe MDJ), se păstrează un pumnal de metal descoperit întâmplător în zona localității Vâlcelele (jud. Călărași); nu se cunosc detalii cu privire la condițiile de descoperire¹. Piesa face parte din categoria pumnalelor cu limbă la mâner, având limba prelungă, cu secțiune rectangulară, subțiată și ușor lățită către capăt; are o gardă rombică bine reliefată; lama este scurtă, aproximativ triunghiulară, cu umeri demarcați și secțiune aproape rombică (una din fețe este mai plată, linia mediană fiind vizibilă doar în zona gârzii și a umerilor); vârful este foarte puțin rupt. A fost turnat în tipar bivalv și prelucrat prin batere. Este foarte bine finisat, lustruit, fără neregularități și porozități, cu patină verde, uniformă; tăișurile sunt foarte fin măcinate. Piesa, cu numărul de inventar 46184,

* Institutul de Arheologie „Vasile Pârvan”, București; e-mail: radu.bajenaru@gmail.com.

¹ Pumnalul, ca de altfel și celelalte piese aflate în colecțiile Muzeului Dunării de Jos din Călărași pe care le voi menționa în articolul de față, mi-au fost accesibile în toamna anului 2013 prin amabilitatea regretatului coleg Marian Neagu, director al muzeului la vremea respectivă.

are următoarele dimensiuni: L = 10 cm; L.limbă = 3,5 cm; l.lamă = 2 cm; l.gardă = 1,6 cm; l.limbă = 0,9 cm; G = 16 g (fig. 1/1).

Pumnalul a fost publicat recent, sub formă de fotografie, de Neculai Bolohan, care îl pune în legătură cu descoperirile de tip Coslogeni-Yagnilo răspândite la Dunărea de Jos în etapa târzie a epocii bronzului². Trebuie menționat faptul că piesa de la Vâlcelele este singura de acest tip din zona Dunării de Jos, cea mai apropiată analogie fiind cea din așezarea de la Mereni, raionul Anenii Noi, din Republica Moldova. Contextul acesteia din urmă este clar, fiind găsită prin săpături sistematice într-o așezare (Mereni II) de tip Noua-Sabatinovka³, ceea ce susține datarea propusă mai sus. Eugen Sava citează ca analogii pentru pumnalul de la Mereni câteva piese din contexte funerare din Ucraina, databile într-o etapă pre-Sabatinovka, remarcând totodată raritatea acestui tip în arealul vestic al culturii Sabatinovka⁴. O astfel de datare mai timpurie este susținută și de exemplarul de la Samovitsa, pe Niprul mijlociu, dintr-un context Mnogovalikovaya târziu / Srubnaya timpuriu, pumnal pus în legătură cu centrul metalurgic din aria Don-Donetsk⁵. Piese similare apar și în depunerile de bronzuri din spațiul nord-pontic, în depozitele de la Loboykovka și Borisovka din districtul Dnipropetrovsk (Ucraina), de pe Nipru. Ambele depozite au fost datate într-un orizont timpuriu al depozitelor încadrabile în perioada mai târzie a epocii bronzului din zona respectivă, corespunzător unei etape timpurii Sabatinovka⁶.

Elementul distinctiv al pumnalului în discuție îl reprezintă garda rombică bine conturată. Așa cum precizăm într-un articol recent⁷, acest tip de gardă la mâner apare în zona de silvostepă a Uralilor sudici, în descoperirile funerare din aria Arkaim-Sintashta, databile, în principal, în intervalul 2100–1800 a.Chr.⁸. Lama acestor pumnale este diferită de cea a exemplarelor menționate mai sus, fiind lățită în treimea inferioară, către vârf. Dacă acceptăm ipoteza lui Bolohan de remodelare a lamei pumnalului de la Vâlcelele după o anumită perioadă de folosire, atunci putem presupune orice formă inițială pentru lamă, inclusiv o formă similară cu a celor din aria Arkaim-Sintashta, fapt ce mi se pare însă improbabil. Cel mai timpuriu pumnal cu gardă rombică din zona noastră este cel de la Costișa, databil în prima jumătate a mileniului al II-lea a.Chr., într-un interval cronologic similar cu al pieselor din aria

² Bolohan 2016, p. 145, nr. 37, pl. 46/9. Autorul descrie piesa ca fiind un „cuțit/vârf realizat din partea inferioară a unui pumnal”. Singurul argument care poate fi adus în sprijinul acestei afirmații este dimensiunea redusă a lamei (doar 4 cm de la umeri la vârf), însă pumnalele de acest gen sunt, în general, de mici dimensiuni, iar alte urme lăsate de o astfel de intervenție, presupusă a fi avut loc la un anumit interval după turnare, nu se observă.

³ Savva 1992, p. 137, fig. 60/4; Sava 2002, p. 74, fig. 3/8; Dergačev 2002, p. 43, nr. 158, pl. 46/C.

⁴ Sava 2002, p. 83.

⁵ Kushtan 2005, p. 68, fig. 4/13.

⁶ Leskov 1981, p. 8–12, 14; pl. 2/28–29; 3/C2; în planșa tipologică (pl. 15/4–7), piesele sunt încadrate într-un orizont cultural și cronologic de tip Srubnaya (pre-Sabatinovka).

⁷ Popescu, Băjenaru, Constantinescu 2017, p. 119.

⁸ Degtyareva 2007, p. 60–64, fig. 7–9; Grigoriev 2015, p. 286–287, fig. 6–8, 6–9.

Uralilor, tipurile nefiind însă identice⁹. Un tip distinct de pumnal cu limbă la mâner, gardă rombică și nituri este cel de tip Pecica, răspândit în Transilvania și în bazinul superior al Tisei în bronzul târziu și la începutul Hallstattului timpuriu¹⁰, însă și acesta este diferit din punct de vedere tipologic față de pumnalele discutate aici.

Pumnalul cu gardă rombică apare, așadar, la începutul mileniului al II-lea a.Chr. în centrul metalurgic Arkaim-Sintashta. Până în secolele XVI–XV a.Chr. se răspândește în întreaga zonă nord-pontică, în special în contexte funerare de tip Mnogovalikovaya și Srubnaya. Numărul lor descrește însă de la est la vest, piesa de la Vâlcelele fiind, deocamdată, unică în arealul vest-pontic. Desigur, în acest spațiu vast, pot fi stabilite mai multe variante tipologice ale pumnalului cu gardă rombică, cu relevanță atât regională, cât și cronologică. Prin anumite trăsături tipologice, piesa de la Vâlcelele se înscrie într-un tip mai târziu al seriei pumnalelor cu gardă rombică, caracteristic, în general, descoperirilor de tip Srubnaya. Prezența ei la Dunărea de Jos este, cel mai probabil, rezultatul contactelor comunităților de tip Coslogeni de la Dunărea de Jos cu comunitățile din spațiul nord-pontic, la începutul celei de-a doua jumătăți a mileniului al II-lea a.Chr.

Pentru jumătatea estică a spațiului carpato-dunărean în epoca târzie a bronzului (culturile Noua și Coslogeni), cel mai răspândit tip de pumnal cu limbă la mâner este cel cu lamă foliformă, cu umeri mai mult sau mai puțin proeminenți și nervură mediană, uneori cu inel la gardă, precum pumnalele din depozitul de la Băleni, jud. Galați¹¹, majoritatea fiind descoperite în depozite și în așezări, cu analogii într-o zonă întinsă a spațiului nord-pontic, în special în aria Sabatinovka (tipul Krasnomayatsk)¹². Din aria culturală Coslogeni sunt cunoscute patru astfel de pumnale¹³, două provenind din așezări, în asociere cu materiale arheologice de tip Coslogeni (Grădiștea Coslogeni¹⁴, jud. Călărași și Beidaud¹⁵, jud. Tulcea), unul de la Sabangia, jud. Tulcea, dintr-un context care pare funerar, dar fără o asociere clară cu vreun mormânt¹⁶, cel de-al patrulea fiind găsit probabil întâmplător pe malul stâng al brațului Borcea, în dreptul intrării dinspre vest în satul Coslogeni, în apropierea km 80, în aceeași zonă fiind cunoscute și fragmente ceramice din epoca bronzului,

⁹ Băjenaru, Popescu 2012, p. 373, nr. 10, fig. 9/1; Popescu, Băjenaru, Constantinescu 2017, p. 117, nr. 2, fig. 1/7.

¹⁰ Boroffka, Boroffka 2010.

¹¹ Petrescu-Dîmbovița 1977, p. 73–74, pl. 73/20–25.

¹² Morintz 1978, p. 189; Jugănar 1997, p. 353; Popa 2000, p. 66, pl. 3–5; Simion 2001, p. 320.

¹³ Simion 2001, p. 319–320, pl. 6; Bolohan 2016, p. 151. Un al cincilea, descoperit prin cercetări de suprafață la Pietroi (sat înglobat în localitatea Borcea, jud. Călărași), rămâne, deocamdată, inedit, astfel încât nu i se cunosc caracteristicile tipologice (Neagu, Basarab Nanu 1986, p. 115, nota 25).

¹⁴ Neagu, Basarab Nanu 1986, p. 113, fig. 17; 22; Bolohan 2016, p. 141, nr. 17, pl. 46/5.

¹⁵ Jugănar 1997; Bolohan 2016, p. 140, nr. 11, pl. 46/4.

¹⁶ Simion 2001, p. 319, pl. 6/2; Bolohan 2016, p. 145, nr. 36, pl. 46/3. Pumnalul a fost găsit în marginea unui tumul ridicat în epoca timpurie a bronzului, într-o zonă cu pietre, dar fără oase umane. Este interesant că acest context pare a fi similar celui în care a fost găsit depozitul de la Borisovka, de pe Nipru, menționat mai sus (Leskov 1981, p. 14).

dintre care unele de tip Coslogeni, dar fără o relație clară cu pumnalul¹⁷ (fig. 1/2). Acesta din urmă, publicat până acum doar sub formă de fotografie, este un pumnal fragmentar de mici dimensiuni, turnat în tipar bivalv, cu suprafețele neregulate și nefinisate, pe care se observă destul de clar urmele de batere (ciocănire) în vederea finisării și ascuțirii tășurilor; are anumite trăsături tipologice similare cu piesa de la Vâlcelele, însă nervura mediană pronunțată și îngroșarea zonei gârzii îl apropie, mai degrabă, de pumnalele de tip Krasnomayatsk.

Din datele avute la dispoziție, o producție mai timpurie a pumnalelor cu gardă rombică, precum cel de la Vâlcelele, comparativ cu pumnalele de tip Krasnomayatsk, pare probabilă, însă o circulație a lor în paralel, cel puțin pentru o anumită perioadă de timp, este susținută de prezența ambelor tipuri în unele depozite din spațiul nord-pontic, deja menționate¹⁸. Sunt, totodată, indicii ca piesa de la Vâlcelele să nu fie produsă în atelierele metalurgice de la Dunărea de Jos, având astfel un caracter special, poate și o funcționalitate aparte, ceea ce ar explica și contextul (depunere izolată) mai puțin întâlnit la celelalte tipuri de pumnale contemporane.

*

Alături de pumnalul de la Vâlcelele, cu același prilej din 2013, am mai putut studia alte trei pumnale cu limbă la mâner descoperite întâmplător pe teritoriul județului Călărași, publicate de mai multă vreme, însă doar sub formă de fotografie¹⁹ (sau desene după fotografie), astfel încât consider utilă republicarea lor aici²⁰.

1. Grădiștea (MDJ, nr. inv. 24850). Pumnal cu limbă la mâner turnat în tipar bivalv, cu secțiunea lamei biconvexă. Limbă cu secțiune rectangulară și capăt subțiat; lamă scurtă, triunghiulară, cu marginile ușor arcuite concav și vârful rupt din vechime; are o zonă ușor reliefată (prag) între limbă și lamă; tășurile au fost ascuțite prin ciocănire, fiind bine demarcate față de restul lamei. A fost foarte bine lucrat, finisat și lustruit, având suprafețe fără denivelări și asperități, cu patină verde uniformă. Dimensiuni: L = 11,5 cm; L.limbă = 5,4 cm; l.lamă = 3 cm; l.limbă = 1 cm; G = 32 g (fig. 1/3). A fost descoperit întâmplător pe malul fostului lac Călărași, la intrarea dinspre est în comuna Grădiștea²¹.

2. Roseți (MDJ, nr. inv. 24851). Pumnal cu limbă la mâner turnat în tipar bivalv, cu secțiunea lamei biconvexă, rupt în două bucăți. Limbă cu secțiune rectangulară și capăt subțiat, cu marginile ușor arcuite concav; lamă foliformă cu tășurile rupte și corodate, vârful de asemenea rupt; se observă o gardă rombică puțin reliefată între limbă și lamă. A fost, în general, bine lucrat și finisat, având unele neregularități și

¹⁷ Culică 1975, p. 521–522, nr. 4, fig. 2/1; Bolohan 2016, p. 140, nr. 14, pl. 46/10.

¹⁸ Leskov 1981. Este de avut în vedere chiar o anumită filiație tipologică între acestea.

¹⁹ Culică 1975, fig. 2.

²⁰ Am mai publicat desenele celor trei pumnale (Băjenaru 2014, fig. 72/5–7), însă fără niciun fel de discuție asupra lor.

²¹ Culică 1975, p. 521, nr. 1, fig. 2/1; Popa 2000, p. 62, nr. 8, pl. 1/6; Băjenaru, Popescu 2012, p. 375, nr. 17, fig. 7/2; Bolohan 2016, p. 145, nr. 32, pl. 46/13.

coroziuni pe corp; culoare maroniu-arămie. Dimensiuni: L = 16,5 cm; L.limbă = 4,4 cm; l.lamă = 3,6 cm; l.limbă = 1,3 cm; G = 45 g²² (fig. 2/1). A fost descoperit întâmplător pe malul lacului Borcea, la cca 500 m est de cimitirul comunei Roseți²³.

3. Coslogeni (MDJ, nr. inv. 24852). Pumnal cu limbă la mâner turnat în tipar bivalv, cu secțiunea lamei biconvexă, rupt în două bucăți. Limbă cu secțiune rectangulară, capăt lățit și subțiat; lamă foliformă cu tășurile corodate și ușor demarcate prin ciocănire pe una din fețe. Bine lucrat și finisat, cu unele neregularități pe corp; culoare brun-arămie. Dimensiuni: L = 14,1 cm; L.limbă = 2 cm; l.lamă = 2,4 cm; l.limbă = 1,2 cm; G = 30 g (fig. 2/2). A fost descoperit întâmplător pe malul stâng al lacului Borcea, în dreptul intrării dinspre vest în satul Coslogeni, în apropierea km fluvial 80²⁴.

În zona descoperirii pieselor de la Grădiștea și Coslogeni s-au semnalat și fragmente ceramice, dar, ca în cazul celui alt pumnal de la Coslogeni menționat mai sus, relația dintre acestea nu este asigurată. În general, ele au fost datate în perioadele timpurie și, mai ales, mijlocie ale epocii bronzului, deci anterior culturii Coslogeni²⁵. Toate trei au foarte bune analogii într-un spațiu foarte larg, de la Carpații Orientali la Volga Inferioară, în diferite contexte ale bronzului timpuriu și mijlociu. Cea mai probabilă încadrare pentru pumnalele de la Grădiștea și Coslogeni pare a fi reprezentată de orizontul cronologic corespunzător descoperirilor de tip Katakombnaya din spațiul nord-pontic²⁶, ceea ce înseamnă, în linii generale, a doua jumătate a mileniului al III-lea a.Chr., eventual începutul celui de-al doilea. Pentru piesa de la Roseți, elementul de noutate este reprezentat de mica gardă rombică din zona de îmbinare a limbii cu lama, ceea ce presupune o datare în epoca mijlocie a bronzului, în prima jumătate a mileniului al II-lea a.Chr.²⁷.

Așadar, cele trei pumnale discutate pot fi încadrate într-un interval cronologic destul de larg, și anume a doua jumătate a mileniului al III-lea – prima jumătate a mileniului al II-lea a.Chr. Cele mai multe piese similare din spațiul carpato-dunărean provin din așezări, mai rar din morminte, iar majoritatea celor din spațiul nord-pontic din contexte funerare. În intervalul cronologic menționat mai sus, la est de Mostiștea nu este documentată vreo așezare; primele așezări după o perioadă lungă de timp sunt cele de tip Coslogeni din a doua jumătate a mileniului al II-lea a.Chr. Sunt

²² Diferențele dintre dimensiunile publicate aici comparativ cu cele date de Vasile Culică în 1975, mai ales în ceea ce privește lungimea și greutatea, se explică prin degradarea piesei în cei aproape 40 de ani care au trecut de la publicarea inițială până în 2013.

²³ Culică 1975, p. 521, nr. 2, fig. 2/2; Morintz 1978, p. 93, fig. 52/2; Popa 2000, p. 62, nr. 4, pl. 2/4; Băjenaru, Popescu 2012, p. 378, nr. 24, fig. 7/5; Bolohan 2016, p. 145, nr. 34, pl. 46/12.

²⁴ Culică 1975, p. 521, nr. 3, fig. 2/3; Morintz 1978, p. 93, fig. 52/3; Popa 2000, p. 62, nr. 4, pl. 2/3; Băjenaru, Popescu 2012, p. 372, nr. 8, fig. 7/6; Bolohan 2016, p. 140, nr. 14, pl. 46/13.

²⁵ Culică 1975, p. 526; Morintz 1978, p. 95; Popa 2000, p. 62; Băjenaru, Popescu 2012, p. 394–396; Bolohan 2016, p. 140, 145, 152.

²⁶ Culică 1975, p. 525–526; Morintz 1978, p. 93; vezi și discuția la Băjenaru, Popescu 2012, p. 391–392, 394–396.

²⁷ Băjenaru, Popescu 2012, p. 395–396; Popescu, Băjenaru, Constantinescu 2017, p. 119.

cunoscute în schimb morminte, de regulă secundare, în tumuli ridicăți în primele etape ale bronzului timpuriu, astfel încât cele trei pumnale pot fi puse în legătură cu acest gen de descoperiri, deși contextele lor nu asigură o astfel de relație. Este binecunoscut faptul că anumite piese de metal, mai ales cele cu o încărcătură socială deosebită, au o perioadă lungă de utilizare. Revenind la depozitul de la Loboykovka, databil în bronzul târziu, în inventarul său sunt cuprinse cca opt pumnale cu limbă la mâner tipice pentru epoca timpurie a bronzului²⁸, care se regăsesc de regulă în descoperiri funerare de tip Yamnaya. Plecând de la acest exemplu, nu este exclusă o transmitere și o utilizare a celor trei pumnale prezentate până în bronzul târziu, în cadrul comunităților cu ceramică de tip Coslogeni, ceea ce ar explica, la fel ca în cazul pumnalului de la Vâlcelele, contextul diferit de depunere al acestora, comparativ cu piese similare din punct de vedere tipologic.

BIBLIOGRAFIE

- Băjenaru 2014 R. Băjenaru, *Sfârșitul bronzului timpuriu în regiunea dintre Carpați și Dunăre*, Cluj-Napoca, 2014.
- Băjenaru, Popescu 2012 R. Băjenaru, A.-D. Popescu, *Pumnalele de metal cu limbă la mâner din bronzul timpuriu și mijlociu din spațiul carpato-dunărean / Poignards métalliques à languette au manche datant du Bronze ancien et moyen dans l'espace carpato-danubien*, în V. Sîrbu, S. Matei (eds.), *Un monument din Carpații Orientali cu reprezentări din Preistorie și Evul Mediu. Nucu-„Fundu Peșterii”*, județul Buzău, Brăila – Buzău, 2012, p. 363–433.
- Bolohan 2016 N. Bolohan, *Bronzul târziu la Dunărea de Jos. Componente și relații interculturale*, Cluj-Napoca, 2016.
- Boroffka, Boroffka 2010 N. Boroffka, R. Boroffka, *Ein alter bronzener Dolch aus Siebenbürgen*, în N. Bolohan, F. Mățău, F.A. Tencariu (eds.), *Signa Praehistorica. Studia in honorem magistri Attila László septuagesimo anno*, Iași, 2010, p. 189–202.
- Culică 1975 V. Culică, *Contribuții la cunoașterea epocii bronzului în județul Ialomița*, SCIVA 26, 4, 1975, p. 521–527.
- Degtjareva/Дегтярева 2007 А.Д. Дегтярева, *Металлические орудия труда синташтинской культуры*, Вестник археологии, антропологии и этнографии 7, 2007, p. 49–75.
- Dergačev 2002 V. Dergačev, *Die äneolithischen und bronzzeitlichen Metallfunde aus Moldavien*, PBF XX, 9, Stuttgart, 2002.
- Grigoriev 2015 S. Grigoriev, *Metallurgical Production in Northern Eurasia in the Bronze Age*, Oxford, 2015.
- Jugănar 1997 G. Jugănar, *Un pumnal de tip răsăritean descoperit la Beidaud - jud Tulcea*, CCDJ 15, 1997, p. 353–357.
- Kushtan/Куштан 2005 Д.П. Куштан, *Памятники культуры многоваликовой керамики в среднем поднепровье (по материалам*

²⁸ Leskov 1981, pl. 2/19–26.

- разведок в зоне кременчугского водохранилища), în *Проблемы эпохи бронзы Великой Степи. Сборник научных статей*, Луганск, 2005, p. 64–70.
- Leskov 1981 A.M. Leskov, *Jung- und spätbronzezeitliche Depotfunde im nördlichen Schwarzmeergebiet I (Depots mit einheimischen Formen)*, PBF XX, 5, München, 1981.
- Morintz 1978 S. Morintz, *Contribuții arheologice la istoria tracilor timpurii I. Epoca bronzului în spațiul carpato-balcanic*, BiblArh 34, București, 1978.
- Neagu, Basarab Nanu 1986 M. Neagu, D. Basarab Nanu, *Considerații preliminare asupra așezării eponime de la Grădiștea Coslogeni, județul Călărași*, CCDJ 2, 1986, p. 99–128.
- Petrescu-Dîmbovița 1977 M. Petrescu-Dîmbovița, *Depozitele de bronzuri din România*, BiblArh 30, București, 1977.
- Popa 2000 C.I. Popa, *Un poignard de bronze de Cut (dép. Alba). Considérations concernant les poignards orientaux du territoire de la Roumanie*, EphemNap 9–10, 1999–2000, p. 61–87.
- Popescu, Băjenaru, Constantinescu 2017 A.-D. Popescu, R. Băjenaru, B. Constantinescu, *Piese de metal din situl preistoric de la Costișa*, în A.-D. Popescu (ed.), *Costișa. O perspectivă interdisciplinară*, Târgoviște, 2017, p. 115–156.
- Sava 2002 E. Sava, *Materiale din epoca bronzului târziu din așezarea Mereni*, ArhMold 25, 2002, p. 69–92.
- Savva/Савва 1992 E.H. Савва, *Культура многоваликовой керамики днестровско-прутского междуречья*, Кишинев, 1992.
- Simion 2001 G. Simion, *Cultures et groupes culturels dans la région du Bas Danube à la fin du bronze récent*, în C. Kacsó (ed.), *Der nordkarpatische Raum in der Bronzezeit. Symposium Baia Mare, 7.-10. Oktober 1998*, Bibliotheca Marmatia 1, Baia Mare, 2001, p. 315–333.

TANGED DAGGERS FROM THE COLLECTION OF THE LOWER DANUBE MUSEUM CĂLĂRAȘI

ABSTRACT

The author considers several Bronze Age tanged daggers from the collection of the Lower Danube Museum, discovered by chance in various places from Călărași County. The first is a dagger from Vâlcelele with a rhomboid guard, having good analogies in the north-Pontic area in Srubnaya and early Sabatinovka contexts. It is the only known dagger of this type from the west-Pontic area to date, being in connection with the Coslogeni-type discoveries from the Lower Danube. Other three daggers found at Grădiștea, Roseți and Coslogeni are typologically earlier, dated during the second half of the 3rd millennium – first half of the 2nd millennium BC. Their context (chance finds/single depositions) differs from that of the typologically similar items from the Carpatho-Danubian and north-Pontic areas, usually found in settlements, or as grave-goods. Therefore, a transmission and use of the three daggers

until the late Bronze Age in the communities with Coslogeni-type ceramics can be assumed, which would also explain their different context.

Keywords: Lower Danube, Bronze Age, Coslogeni culture, tanged daggers

LIST OF CAPTIONS

Fig. 1. The tanged daggers from: 1. Vâlcelele; 2. Coslogeni; 3. Grădiştea.

Fig. 2. The tanged daggers from: 1. Roseji; 2. Coslogeni.

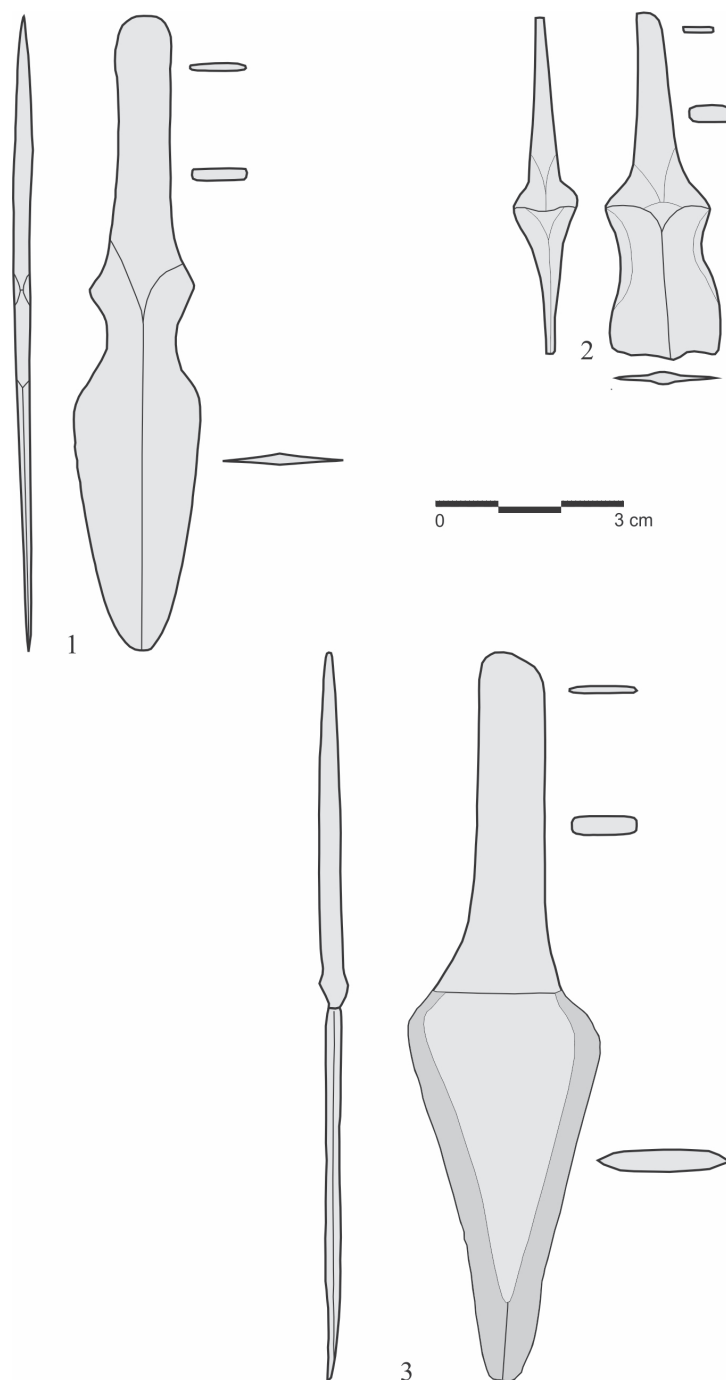


Fig. 1. Pumnalele cu limbă la mâner de la: 1. Vâlcelele; 2. Coslogeni; 3. Grădiștea.

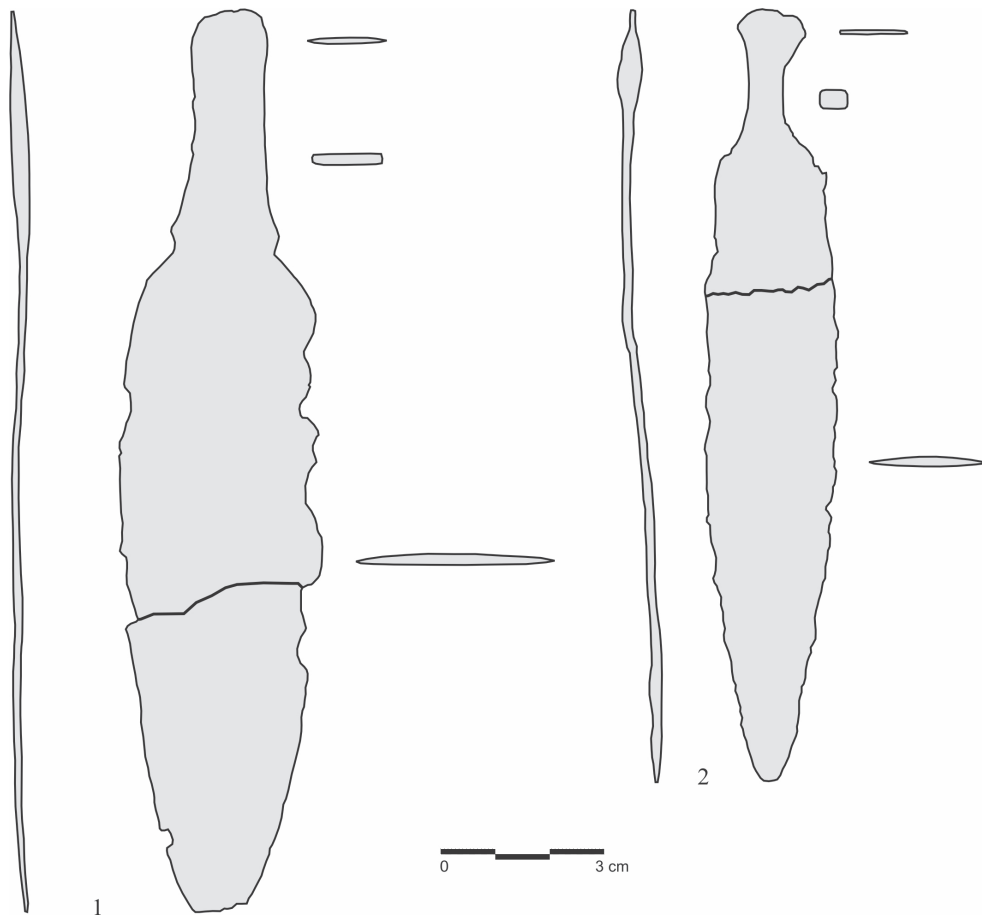


Fig. 2. Pumnalele cu limbă la mâner de la: 1. Roseți; 2. Coslogeni.

ABREVIERI

AA	Archäologischer Anzeiger. Deutsches Archäologisches Institut, Darmstadt, München, Tübingen – Berlin
ActaMN	Acta Musei Napocensis, Muzeul Național de Istorie a Transilvaniei, Cluj-Napoca
ActaMP	Acta Musei Porolissensis, Seria Arheologie-Istorie-Conservare, Muzeul Județean de Istorie și Artă, Zalău
AÉ	l'Année Épigraphique, Paris
AISC	Anuarul Institutului de Studii Clasice, Cluj
Alt Schaessburg/Alt-Schäsburg	Alt-Schäsburg. Istorie. Patrimoniu, Anuarul Muzeului de Istorie din Sighișoara
AnB	Analele Banatului, Timișoara
Anatolian Studies	Anatolian Studies. Journal of the British Institute at Ankara, 1951–
Apulum	Apulum. Acta Musei Apulensis, Alba Iulia
ArchÉrt	Archaeologiai Értesítő. A Magyar Régészeti és Művészettörténeti Társulat tudományos folyóirata, Budapesta
Archiva Moldaviae	Archiva Moldaviae. Societatea de Științe Istorice din România, Iași
ArchKorr	Archäologisches Korrespondenzblatt, Mainz
Argesis	Argesis. Muzeul Județean Argeș, Pitești
Arhiva (Iași)	Arhiva. Organul Societății Științifice și Literare din Iași
ArhMold	Arheologia Moldovei, Institutul de Arheologie, Iași
Aristonothos	Aristonothos. Scritti per il Mediterraneo antico
AUVT–SAH	Annales de l'Université « Valahia », Târgoviște. Section d'Archéologie et d'Histoire
Banatica	Banatica, Muzeul Banatului Montan, Reșița
BARIntSer	British Archaeological Reports, International Series, Oxford
BCMI	Buletinul Comisiunii Monumentelor Istorice, București
BÉ	Bulletin Épigraphique, Paris
Biblarh	Biblioteca de arheologie, Editura Academiei Române, București
BiblMemAnt	Bibliotheca Memoriae Antiquitatis, Piatra-Neamț
BiblThrac	Bibliotheca Thracologica, București
BMI	Buletinul Monumentelor Istorice, București
Britannia	Britannia. A Journal of Roman-British and Kindred Studies. Society for the Promotion of Roman Studies, Cambridge
Bulletin AIESEE	Bulletin de l'Association Internationale des Études Sud-Est Européennes
Byzantina	Byzantina, Thessaloniki
I.Byzantion	A. Łajtar, <i>Die Inschriften von Byzantion. I. Die Inschriften</i> (IGSK 58), Bonn, 2000
CA	Cercetări Arheologice, București
CCA	Cronica Cercetărilor Arheologice din România
CCDJ	Cultură și Civilizație la Dunărea de Jos, Călărași
CEpR	Constantin C. Petolescu, <i>Cronica epigrafică a României</i> , SCIVA, București
CIL	<i>Corpus Inscriptionum Latinarum</i> , Berlin, 1863–
CN	Cercetări numismatice, București

Colloquia Antiqua	Colloquia Antiqua: Supplements to the Journal Ancient West & East
I.Cret.	M. Guarducci, <i>Inscriptiones Creticae</i> I–IV, Rome, 1935–1950
Cultura polisa	Cultura polisa, Novi Sad
Cyrrillomethodianum	Cyrrillomethodianum Studies on the History of Greek-Slavic Relations, Thessaloniki
Dacia	Dacia. Recherches et Découvertes Archéologiques en Roumanie, București; Dacia N.S. (nouvelle série), Revue d'Archéologie et d'Histoire Ancienne, Académie Roumaine, Institut d'archéologie « V. Pârvan », București
Dacoromania	Dacoromania. Jahrbuch für östliche Latinität, Freiburg/München
Dobrudža/Dobrudja	Dobrudža. Sbornik istoriceskii Muzei v Dobrici i Silistra
EAIVR	<i>Enciclopedia arheologiei și istoriei vechi a României, A–C, D–L, M–Q</i> , București, 1994, 1996, 2000
EphemNap	Ephemeris Napocensis, Cluj-Napoca
I.Ephesos	H. Wankel, R. Merkelbach et al., <i>Die Inschriften von Ephesos</i> I–VII (IGSK 11–17), Bonn, 1979–1984
Glasul Bisericii	Glasul Bisericii, Mitropolia Munteniei și Dobrogei
Historia Urbana	Historia Urbana. Comisia de Istorie a Orașelor din România, Sibiu
IDR	<i>Inscriptiones Daciae Romanae – Inscriptiile Daciei romane</i> , colecție coordonată de Dionisie M. Pippidi și Ioan Iosif Russu, București, I. <i>Introducere istorică și epigrafică – Diplomele militare – Tăblițele cerate</i> (Ioan Iosif Russu), 1975; II. <i>Olenia și Muntenia</i> (Grigore Florescu și Constantin C. Petolescu), 1977; III/1. <i>Dacia Superior. Zona de sud-vest</i> (Ioan Iosif Russu, în colaborare cu Nicolae Gudea, Volker Wollmann și Milena Dușanić), 1977; III/2. <i>Ulpia Traiana Dacica (Sarmizegetusa)</i> (Ioan Iosif Russu, în colaborare cu Ioan Piso și Volker Wollmann), 1980; III/3. <i>Dacia Superior. Zona centrală (teritoriul dintre Ulpia Traiana, Micia, Apulum, Alburnus Maior, Valea Crișului)</i> (Ioan Iosif Russu, în colaborare cu Octavian Floca și Volker Wollmann), 1984; III/4. <i>Zona răsăriteană</i> (Ioan Iosif Russu), 1988; III/5. <i>Inscriptions d'Apulum</i> (deux fascicules, Ioan Piso), Paris, 2001 (Mémoires de l'Académie des Inscriptions et Belles Lettres, XXIV); III/6. <i>Apulum – Instrumentum domesticum</i> , București, 1999 (Cloșca L. Băluță)
IDRE	Constantin C. Petolescu, <i>Inscriptions de la Dacie romaine. Inscriptiones Daciae Romanae. Inscriptions externes concernant l'histoire de la Dacie (I^{er}-III^e siècles)</i> , I–II, Bucarest, 1996–2000
IG	<i>Inscriptiones Graecae</i> , Berlin, 1873–
IGBulg	Georgi Mihailov, <i>Inscriptiones Graecae in Bulgaria repertae</i> I–V, Sofia, 1956–1997
IGLS	<i>Inscriptions Grecques et Latines de la Syrie</i> , Paris, 1929 –
IGLR	Emilian Popescu, <i>Inscriptiile grecești și latine din secolele IV–XIII descoperite în România</i> , București, 1976
IGR	<i>Inscriptiones graecae ad res romanas pertinentes</i> , Paris, 1906–1927
ILD	Constantin C. Petolescu, <i>Inscriptiile latine din Dacia</i> , I–II, București, 2005–2016
Il Mar Nero	Il Mar Nero : Annali di Archeologia e Storia, Roma
ILS	Hermann Dessau, <i>Inscriptiones Latinae Selectae</i> , Berlin, I (1892), II/1–2 (1906), III/1 (1914), III/2 (1916)

IOSPE I ²	V.V. Latyshev, <i>Inscriptiones Tyrae, Olbiae, Chersonesi Tauricae, aliorum locorum a Danubio usque ad regnum Bosporanum, iterum ed.</i> , Sankt Petersburg, 1916
IPD ⁴	Árpád Dobó, <i>Inscriptiones extra fines Pannoniae Daciaeque repertae ad res earundem provinciarum pertinentes</i> , Academia Scientiarum Hungarica, Budapesta, 1975
IRT ²	J.M. Reynolds, J.B. Ward-Perkins <i>et alii</i> , <i>The Inscriptions of Roman Tripolitania. Enhanced electronic reissue</i> http://inslib.kcl.ac.uk/irt2009/ , London, 2009
ISM	<i>Inscriptiones Scythiae Minoris – Inscriptiile din Sythia Minor</i> , București, I. <i>Histria și împrejurimile</i> (Dionisie M. Pippidi), 1983; II. <i>Tomis și teritoriul său</i> (Iorgu Stoian), 1987; III. <i>Callatis et son territoire</i> (Alexandru Avram), 1999; IV. <i>Tropaeum – Durostorum – Axiopolis</i> (Emilian Popescu), 2015 ; V. <i>Capidava – Troesmis – Noviodunum</i> (Emilia Doruțiu-Boilă), 1980; VI.2. <i>Tomis et son territoire</i> (Alexandru Avram, Maria Bărbulescu, Livia Buzoianu), 2018
JAHA	Journal of Ancient History and Archaeology, Cluj-Napoca
JbRGZM	Jahrbuch des Römisch-Germanischen Zentralmuseums Mainz
JRA	Journal of Roman Archaeology, Portsmouth, Rhode Island
Latomus	Latomus. Revue d'Études Latines, Bruxelles
Litua	Litua. Studii și Cercetări, Muzeul Județean Gorj „Alexandru Ștefulescu”, Târgu Jiu
MCA	Materiale și Cercetări Arheologie, București
Museikon	Museikon. A Journal of Religious Art and Culture, Alba Iulia
I.Mus. Iznik	S. Şahin, <i>Katalog der antiken Inschriften des Museums von Iznik (Nikaia)</i> , I-II 1-3 (IGSK 9-10 1-3), Bonn, 1979-1987
Novensia	Novensia. Uniwersytet Warszawski
Oltenia	Oltenia. Studii și Comunicări, Craiova
PAS	Prähistorische Archäologie in Südosteuropas, Berlin
PBF	Prähistorische Bronzefunde, München – Stuttgart
I.Perinthos	M.H. Sayar, <i>Perinthos-Herakleia (Marmara Ereğlisi) und Umgebung. Geschichte, Testimonien, griechische und lateinische Inschriften</i> , Vienna, 1998
Peuce	Peuce. Studii și cercetări de istorie și arheologie, Institutul de Cercetări Eco-Muzeale „Gavrilă Simion”, Tulcea
PHAROS	Pharos. Studien zur griechisch-römischen Antike. Band 42, herausgegeben von Krešimir Matijević, Christoph Schäfer und Wolfgang Spickermann
Phoenix	Phoenix. Classical Association of Canada
PIR ²	<i>Prosopographia Imperii Romani, saec. I-III</i> , ed. II, Berlin-Leipzig
Pontica	Pontica. Muzeul de Istorie Națională și Arheologie, Constanța
Revista Arheologică	Revista Arheologică S.N., Academia de Științe a Moldovei, Institutul Patrimoniului Cultural, Centrul de Arheologie, Chișinău
RE	Pauly-Wissowa, Realencyclopädie der classischen Altertumswissenschaften, Stuttgart, 1893-
REG	Revue des Études Grecques, Paris
REL	Revue des Études Latines, Paris
RÉSEE	Revue des Études Sud-Est Européennes, București
RevIst	Revista de Istorie, București
RevMuz	Revista Muzeelor, București
Revue Archéologique	Revue Archéologique, Paris

RGZM	Barbara Pferdehirt, <i>Römische Militärdiplome und Entlassungsurkunden in der Sammlung des Römisch-Germanischen Zentralmuseum</i> , Mainz, 2004
RMD	Margaret M. Roxan, <i>Roman Military Diplomas</i> , London: I. <i>Roman Military Diplomas 1954–1977</i> , 1978; II. <i>Roman Military Diplomas 1978–1984</i> , 1985 ; III. <i>Roman Military Diplomas 1985–1993</i> , 1994; Margaret M. Roxan, P. Holder, <i>Roman Military Diplomas IV</i> , 2003; P. Holder, <i>Roman Military Diplomas V</i> , 2006
RMI	Revista Monumentelor Istorice, București
RMM–MIA	Revista Muzeelor și Monumentelor-Monumente Istorice și de Artă, București
RRH	Revue Roumaine d'Histoire, București
SAA	Studia Antiqua et Archaeologica, Iași
Sargetia	Sargetia. Acta Musei Devensis. Muzeul Civilizației Dacice și Romane, Deva
SEG	<i>Supplementum Epigraphicum Graecum</i> , Leiden, 1923 –
SCIA	Studii și Cercetări de Istoria Artei, București
SCIV(A)	Studii și Cercetări de Istorie Veche (și Arheologie), București
SMMIM	Studii și Materiale de Muzeografie și Istorie Militară, București
SlovArch	Slovenská Archaeológia, Nitra
Speculum	Speculum. A Journal of Medieval Studies, Medieval Academy of America
Starinar	Starinar, Belgrad
I.Stratonikeia	M.Ç. Şahin, <i>Die Inschriften von Stratonikeia</i> , I–II 1/2 (IGSK 21–22 1/2, 68), Bonn, 1981–2010
Studia Archeologiczne	Studia Archeologiczne, Wydawnictwo Uniwersytetu Wrocławskiego, Wrocław
Studies and Materials	Studies and Materials, Poznan
Studii	Studii. Revista de Istorie, București
Suceava	Suceava. Studii și materiale / Suceava, Anuarul Muzeului Județean Suceava / Anuarul Muzeului Bucovinei, Suceava
Syria	Syria. Revue d'Art Oriental et d'Archéologie, Institut français du Proche-Orient, Paris
TAM	<i>Tituli Asiae Minoris</i> , Vienna, 1901 –
TIR	<i>Tabula Imperii Romani</i>
Transylvanian Review	Transylvanian Review. Centrul de Studii Transilvane, Cluj-Napoca
Tyche	Tyche. Beiträge zur Alten Geschichte, Papyrologie und Epigraphik, Viena
UPA	Universitätsforschungen zur prähistorischen Archäologie, Bonn
Valachica	Valachica. Chronica Valachica. Studii și materiale de istorie, Muzeul Județean Dâmbovița, Târgoviște
ZAM	Zeitschrift für Archäologie des Mittelalters
Zargidava	Zargidava, Muzeul Județean Bacău
Ziridava	Ziridava. Studia Archaeologica, Muzeul Județean Arad
ZPE	Zeitschrift für Papyrologie und Epigraphik, Bonn
ZSAK	Zeitschrift für Schweizerische Archäologie und Kunstgeschichte, Basel